



东北财经大学

DONGBEI UNIVERSITY OF FINANCE & ECONOMICS

东北财经大学 2019 年毕业生就业质量年度报告

招生就业处

2019 年 12 月

目 录

前言	1
1. 毕业生基本情况	3
1.1 本科毕业生情况	3
1.1.1 毕业生人数	3
1.1.2 毕业生生源地	3
1.1.3 毕业生就业率	4
1.2 毕业研究生情况	5
1.2.1 毕业生人数	5
1.2.2 毕业生生源地	5
1.2.3 毕业生就业率	7
2. 就业情况分析	8
2.1 毕业生就业行业流向	8
2.1.1 本科毕业生就业行业流向	8
2.1.2 毕业研究生就业行业流向	9
2.2 毕业生就业地区流向	11
2.2.1 本科毕业生就业地区流向	11
2.2.2 毕业研究生就业地区流向	12
2.3 毕业生就业单位性质	14
2.3.1 本科毕业生就业单位性质	14
2.3.2 毕业研究生就业单位性质	14
2.4 部分就业单位	16

2.5 国内升学统计	17
2.6 出国（境）留学统计	18
2.7 部分专业本科毕业生就业状况	19
2.8 毕业生服务国家战略情况	20
3. 就业工作举措	21
3.1 不断深化创新创业教育改革，稳步推进以创业促就业工作开展 ...	21
3.2 认真做好校园招聘工作，进一步加强校地校企合作	21
3.3 加强职业发展与就业指导课程建设，提升就业指导工作水平	22
3.4 开展多样化的就业指导活动，做好毕业生特殊就业群体帮扶	23
3.5 做好毕业生就业质量跟踪调查工作，推动就业工作体系化发展 ..	23
4. 发展趋势	24
4.1 毕业生规模变化趋势	24
4.2 就业率比较	25
5. 对教育教学的反馈	25
5.1 对招生计划和专业设置的影响	25
5.2 用人单位对学校教育教学、就业服务及所招毕业生满意度	26

前 言

东北财经大学以“培育卓越财经人才，服务经济社会发展”为使命，是一所突出经济学、管理学优势和特色，经济学、管理学、法学、文学、理学等多学科协调发展的财经大学。

多年来，学校着力推进精致东财建设，学科专业追求精品，教学科研和管理服务追求精益求精，师资队伍追求精锐，人才培养追求卓越，坚持学科引领战略，是辽宁省一流大学重点建设高校。在现有各学科中，财政学、产业经济学、会计学是国家重点学科及教育部、财政部批准的“国家级特色重点学科”，数量经济学为国家重点（培育）学科，应用经济学、统计学、工商管理、公共管理、管理科学与工程、理论经济学 6 个一级学科入选为辽宁省高等学校一流学科 A 类。在教育部组织的全国第四轮学科评估中，我校应用经济学评估结果为 A，进入全国 2%-5%行列；工商管理评估结果为 A-，进入全国 5%-10%行列；统计学评估结果为 A-，进入全国 5%-10%行列；管理科学与工程评估结果为 B+，进入全国 10%-20%行列。

学校现有理论经济学、应用经济学、统计学、工商管理、公共管理和管理科学与工程 6 个一级学科博士后流动站；有理论经济学、应用经济学、统计学、管理科学与工程、工商管理和公共管理 6 个一级学科博士学位授权点，下设 42 个二级学科博士学位授权点（含自主设置 16 个）；10 个一级学科学术型硕士学位授权点，下设 73 个二级学科学术型硕士学位授权点（含自主设置 18 个）；16 个类别的全日制硕士专业学位授权点，在 20 个领域招收专业学位硕士研究生。

学校现有 40 个本科专业，其中会计学、金融学、工商管理、财政学、统计学、税务、保险学、工程管理、旅游管理等 9 个专业为国家级特色专业，工商管理、金融学为国家级综合改革试点专业，财政学、金融学、会计学、工商管理、国际经济与贸易、经济学、统计学、工程管理、旅游管理、物流管理等 10 个专业为辽宁省示范（特色）专业。会计学、金融学、工商管理、经济统计学、旅游管理、财务管理、市场营销、电子商务、保险学、劳动与社会保障等 10 个本科专业入选辽宁省首批一流本科教育示范专业建设项目，入选专业数量居辽宁省属高校首位。

遵循“博学济世”校训，坚持人才强校、学科引领、质量提升、国际化、特色发展五大发展战略，东北财经大学正向着建成“国内一流、国际知名、特色突出的高水平财经大学”的发展目标迈进。

本报告分为五个部分，分别对学校毕业生基本情况、就业情况分析、就业工作举措、发展趋势、对教育教学的反馈等方面进行了统计和报告。就业情况数据源于东北财经大学就业信息管理系统。

说明：报告中就业数据统计截止至 2019 年 12 月 23 日。

1. 毕业生基本情况

1.1 本科毕业生情况

1.1.1 毕业生人数

2019 年我校本科毕业生总数为 2591 人, 其中毕业生 2577 人, 结业生 14 人, 见表 1-1。

表 1-1 2019 届本科毕业生人数统计表

男	女	男女比例
657 人 (25.36%)	1934 人 (74.64%)	1:2.94

1.1.2 毕业生生源地

我校 2019 届本科毕业生来自全国 30 个省市自治区, 见表 1-2、图 1-1。

表 1-2 2019 届本科毕业生生源地统计表

省份	人数	比例(%)	省份	人数	比例(%)	省份	人数	比例
安徽	76	2.93	黑龙江	132	5.09	山东	92	3.56
北京	18	0.69	湖北	27	1.04	山西	79	3.05
福建	34	1.31	湖南	32	1.23	陕西	27	1.04
甘肃	35	1.35	吉林	91	3.51	上海	20	0.77
广东	53	2.05	江苏	32	1.24	四川	65	2.51
广西	33	1.27	江西	20	0.77	天津	27	1.04
贵州	52	2.01	辽宁	1116	43.07	新疆	89	3.43
海南	20	0.77	内蒙古	48	1.85	云南	75	2.89
河北	93	3.59	宁夏	21	0.81	浙江	44	1.70
河南	84	3.24	青海	20	0.77	重庆	36	1.39

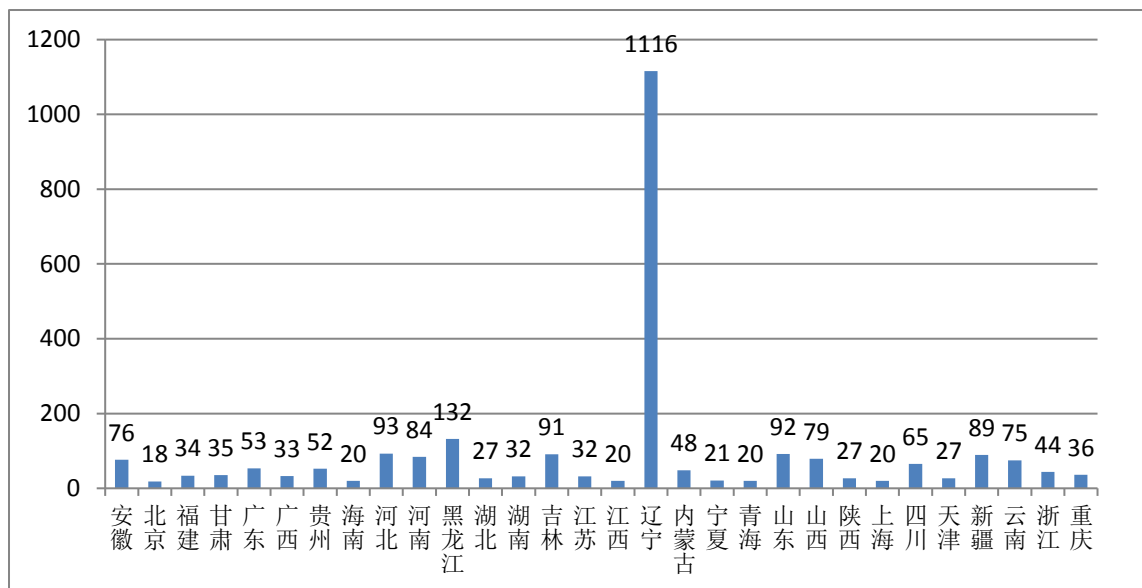


图 1-1 2019 届本科毕业生生源地统计图

1.1.3 毕业生就业率

2019 届本科毕业生就业率为 96.06%，见表 1-3，图 1-2。

表 1-3 2019 届本科毕业生就业类型及就业率统计表

就业类型	人数	占毕业生总人数比例 (%)
协议就业	1077	41.57
其他形式就业	437	16.87
国内升学	447	17.25
出国（境）留学	511	19.72
国家地方项目	5	0.19
自主创业	12	0.46
待就业	102	3.94
合计	2591	100.00

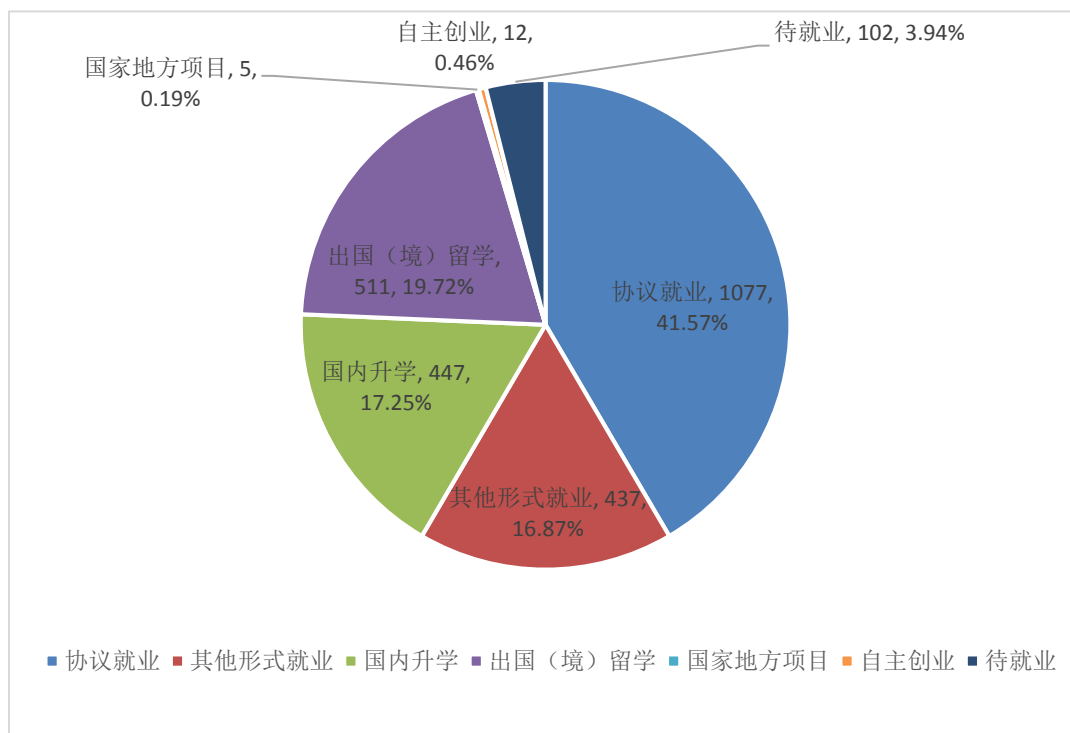


图 1-2 2019 届本科毕业生就业类型及就业率统计图

1.2 毕业研究生情况

1.2.1 毕业生人数

2019 届毕业研究生共有 1871 人。其中硕士研究生 1837 人，占毕业研究生总数 98.18%；博士研究生 34 人，占毕业研究生总数 1.82%，见表 1-4。

表 1-4 2019 届毕业研究生人数统计表

毕业生类型	男	女	总计
硕士毕业生	553 人 (30.10%)	1284 人 (69.90%)	1837 人
博士毕业生	20 人 (58.82%)	14 人 (41.18%)	34 人

1.2.2 毕业生生源地

我校 2019 届毕业研究生生源主要来自以辽宁为主的东北省份、以鲁豫冀为代表的生源大省，而在财经院校较密集的京沪和东南地区生源较为分散，见表 1-5、图 1-3。

表 1-5 2019 届毕业研究生生源地统计表

生源地	硕士毕业生		博士毕业生	
	人数	比例(%)	人数	比例(%)
安徽	108	5.88		
北京	7	0.38		
福建	11	0.60		
甘肃	16	0.87		
广东	10	0.54		
广西	4	0.22		
贵州	3	0.16	1	2.94
海南	3	0.16		
河北	166	9.04	2	5.88
河南	129	7.02	2	5.88
黑龙江	171	9.31	7	20.59
湖北	32	1.74		
湖南	13	0.71	1	2.94
吉林	100	5.44	4	11.76
江苏	36	1.96		
江西	13	0.71		
辽宁	513	27.93	8	23.53
内蒙古	66	3.59	2	5.88
宁夏	7	0.38		
山东	251	13.66	5	14.71
山西	117	6.37	1	2.94
陕西	9	0.49		
四川	17	0.93		
天津	7	0.38		
新疆	9	0.49		
云南	2	0.11		
浙江	11	0.60	1	2.94
重庆	5	0.27		
西藏	1	0.05		

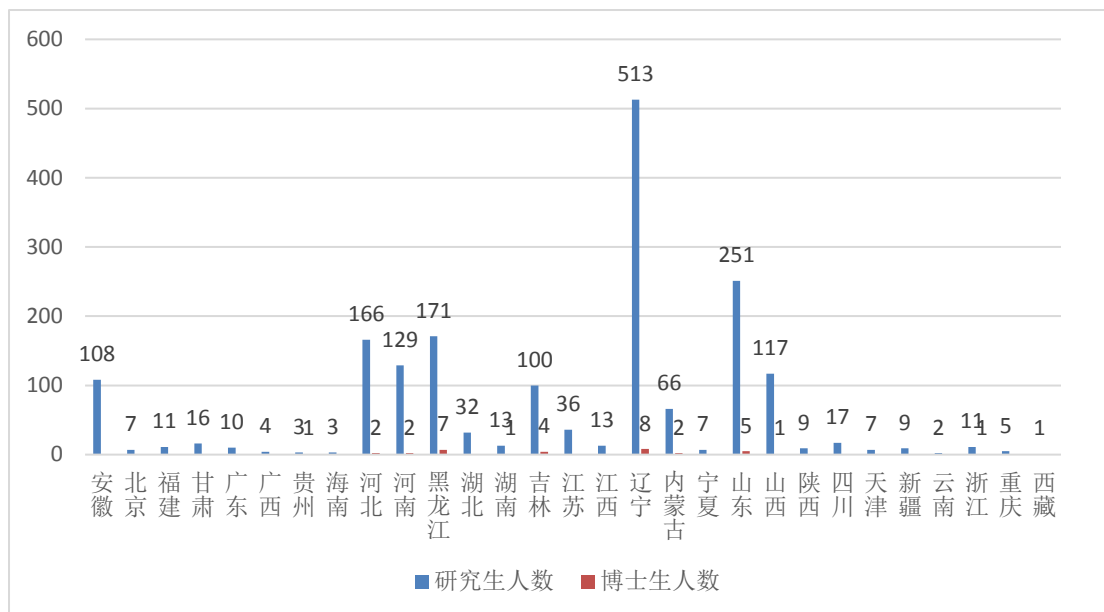


图 1-3 2019 届研究生毕业生生源地统计图

1.2.3 毕业生就业率

2019 年，我校毕业研究生就业率为 96.21%。见表 1-6，图 1-4。

表 1-6 2019 届毕业研究生就业类型及就业率统计表

就业类型	人数	占毕业总人数比例 (%)
协议就业	1377	73.60
其他形式就业	314	16.78
国内升学	73	3.90
出国、出境	18	0.96
自主创业	18	0.96
待就业	71	3.79
合计	1871	100.00

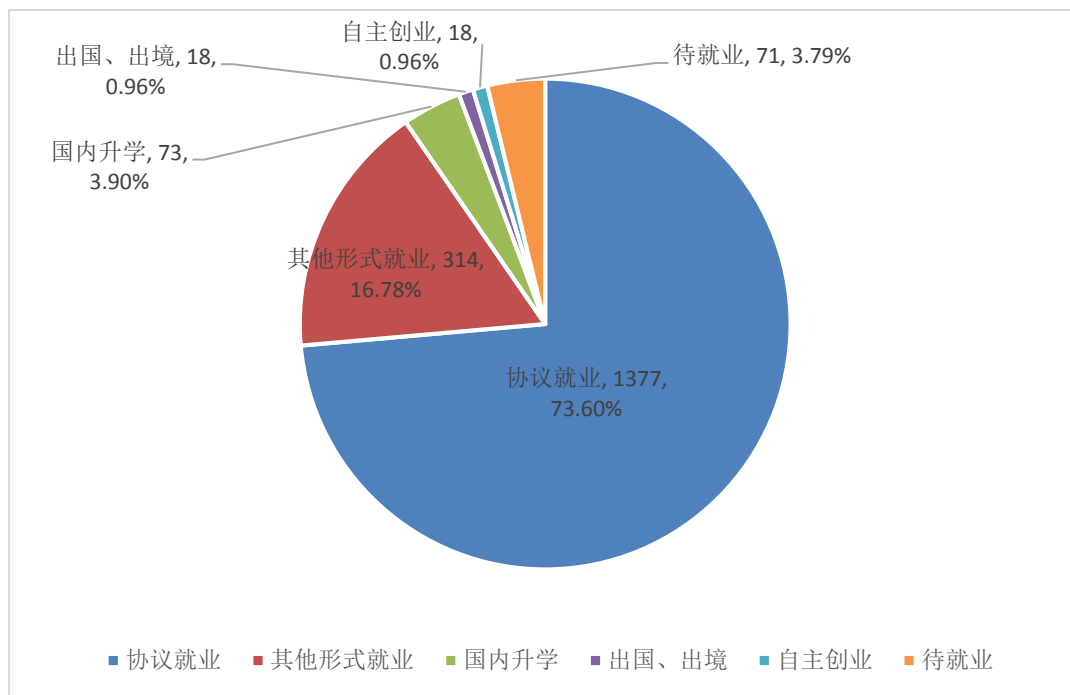


图 1-4 2019 届毕业研究生就业类型及就业率统计图

2. 就业情况分析

2.1 毕业生就业行业流向

2.1.1 本科毕业生就业行业流向

2019 届本科毕业生就业的行业分布较为广泛。信息传输、软件和信息技术服务业、金融业、租赁和商业服务业就业人数相对较多。2019 届本科毕业生就业行业流向统计，见表 2-1，图 2-1。

表 2-1 2019 届本科毕业生就业行业类型统计表

行业类型	人数	比例 (%)
金融业	192	15.60
信息传输、软件和信息技术服务业	218	17.71
制造业	120	9.75
租赁和商业服务业	179	14.54
批发和零售业	102	8.29
公共管理、社会保障和社会组织	37	3.01
交通运输、仓储和邮政业	43	3.49

建筑业	86	6.99
电力、热力、燃气及水生产和供应业	26	2.11
房地产业	21	1.71
教育业	81	6.58
住宿和餐饮业	24	1.95
文化、体育和娱乐业	38	3.09
科学研究和技术服务业	12	0.97
卫生和社会工作	13	1.06
居民服务、修理和其他服务业	21	1.71
农、林、牧、渔业	8	0.65
水利、环境和公共设施管理业	4	0.32
采矿业	5	0.41
军队	1	0.08

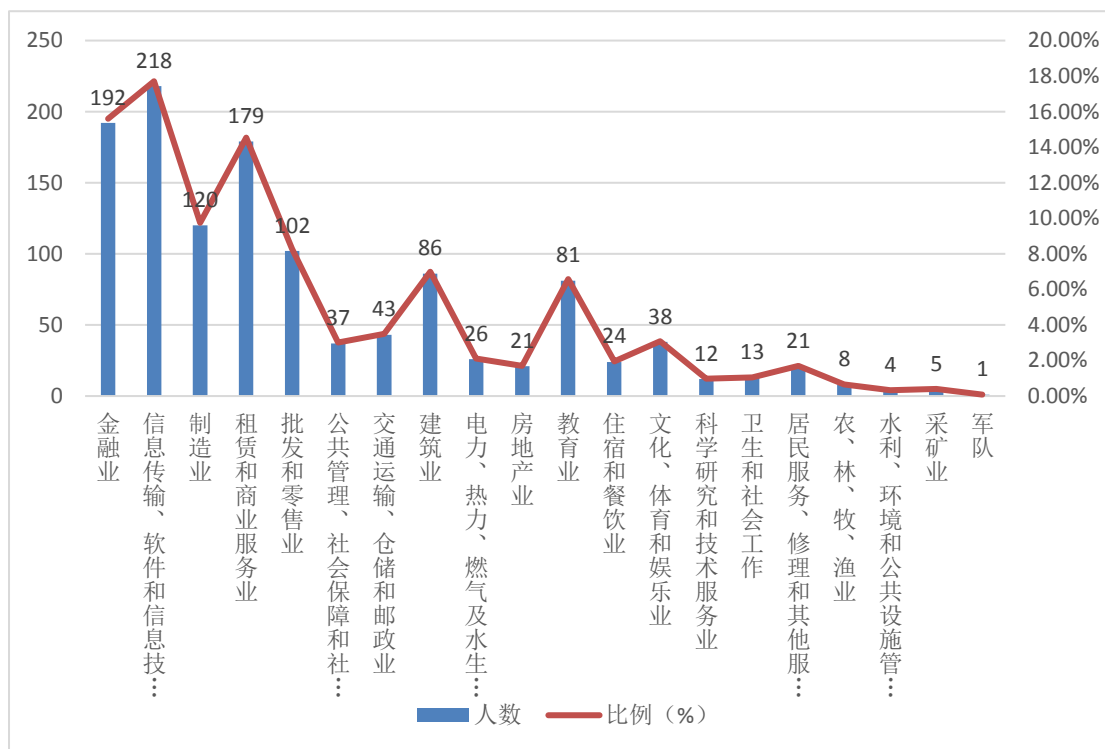


图 2-1 2019 届本科毕业生就业行业人数及比例

2.1.2 毕业研究生就业行业流向

我校 2019 届毕业研究生从签约单位行业分布来看，主要集中在金融业，信息传输、软件和信息技术服务业及租赁和商业服务业。分学历层次来看，硕士研究生与博士研究生就业行业略有不同，硕士研究生见表 2-2，图 2-2。

表 2-2 2019 届硕士研究生就业行业类型统计表

金融业	558	34.25
租赁和商业服务业	151	9.27
信息传输、软件和信息技术服务业	229	14.06
教育	93	5.71
制造业	134	8.23
房地产业	103	6.32
建筑业	55	3.38
公共管理、社会保障和社会组织	73	4.48
电力、热力、燃气及水生产和供应业	34	2.09
交通运输、仓储和邮政业	33	2.03
批发和零售业	43	2.64
文化、体育和娱乐业	29	1.78
农、林、牧、渔业	7	0.43
科学研究和技术服务业	41	2.52
卫生和社会工作	14	0.86
采矿业	2	0.12
居民服务、修理和其他服务业	7	0.43
水利、环境和公共设施管理业	12	0.74
住宿和餐饮业	7	0.43
军队	4	0.25

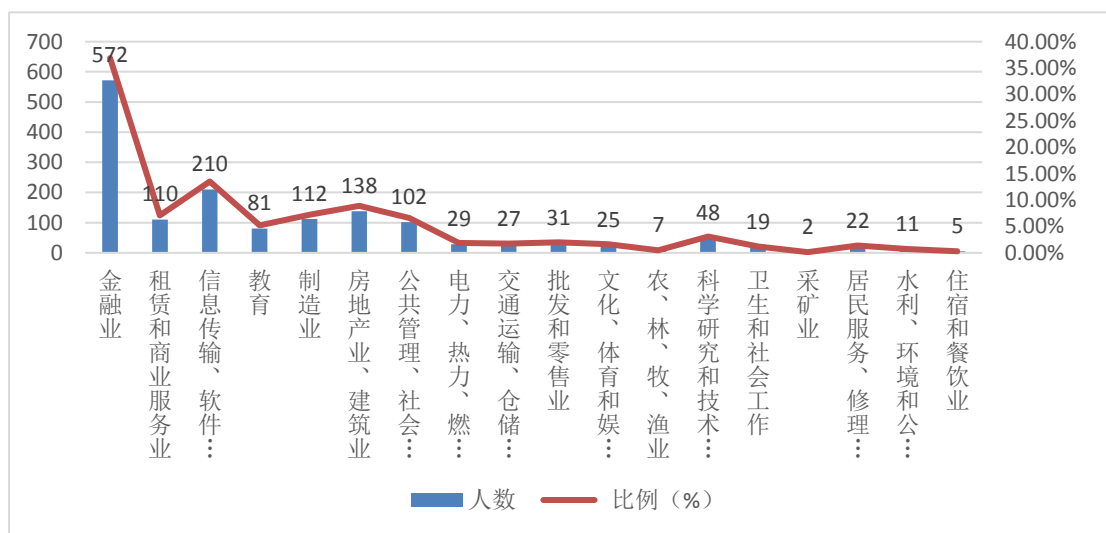


图 2-2 2019 届硕士研究生就业行业人数及比例

2019 届博士研究生从签约单位行业分布来看，主要集中在教育业和金融业，在公共管理、社会保障和社会组织等行业也有少数毕业生签约，见表 2-3，图 2-3。

表 2-3 2019 届博士研究生就业行业类型分布情况统计表

行业类型	人数	比例 (%)
公共管理、社会保障和社会组织	1	3.03
教育	22	66.67
金融业	8	24.24
科学研究和技术服务业	1	3.03
卫生和社会工作	1	3.03

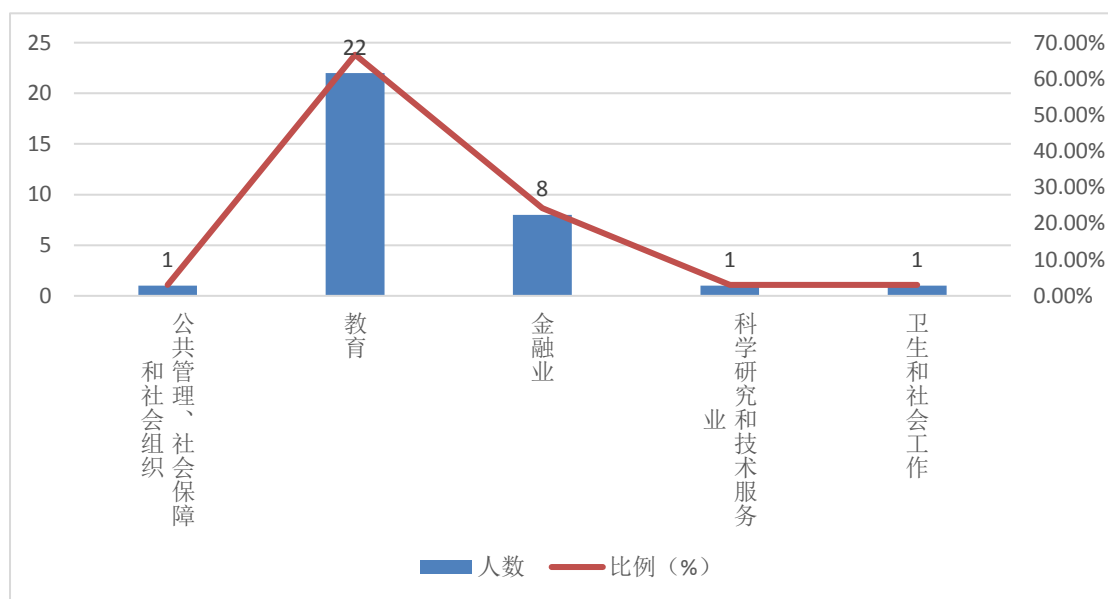


图 2-3 2019 届博士研究生流入行业人数及比例

2.2 毕业生就业地区流向

2.2.1 本科毕业生就业地区流向

2019 届本科毕业生就业地区流向统计，见表 2-4，图 2-4。

表 2-4 2019 届本科毕业生就业地区流向统计表

省份	人数	比例 (%)	省份	人数	比例 (%)
大连市	384	31.19	四川省	26	2.11
辽宁省（除大连、沈阳）	144	11.70	黑龙江省	6	0.49
沈阳市	130	10.56	新疆	20	1.62

北京市	145	11.78	云南省	12	0.97
深圳市	73	5.93	天津市	22	1.79
广东省（除深圳）	38	3.09	江西省	2	0.16
上海市	43	3.49	陕西省	10	0.81
浙江省	23	1.87	宁夏	7	0.57
山东省	21	1.71	湖北省	7	0.57
河南省	10	0.81	重庆市	6	0.49
江苏省	24	1.95	甘肃省	2	0.16
福建省	11	0.89	广西省	9	0.73
河北省	14	1.14	青海省	4	0.32
吉林省	6	0.49	湖南省	2	0.16
安徽省	6	0.49	贵州省	10	0.81
海南省	7	0.57	山西省	3	0.24
内蒙古	4	0.32			

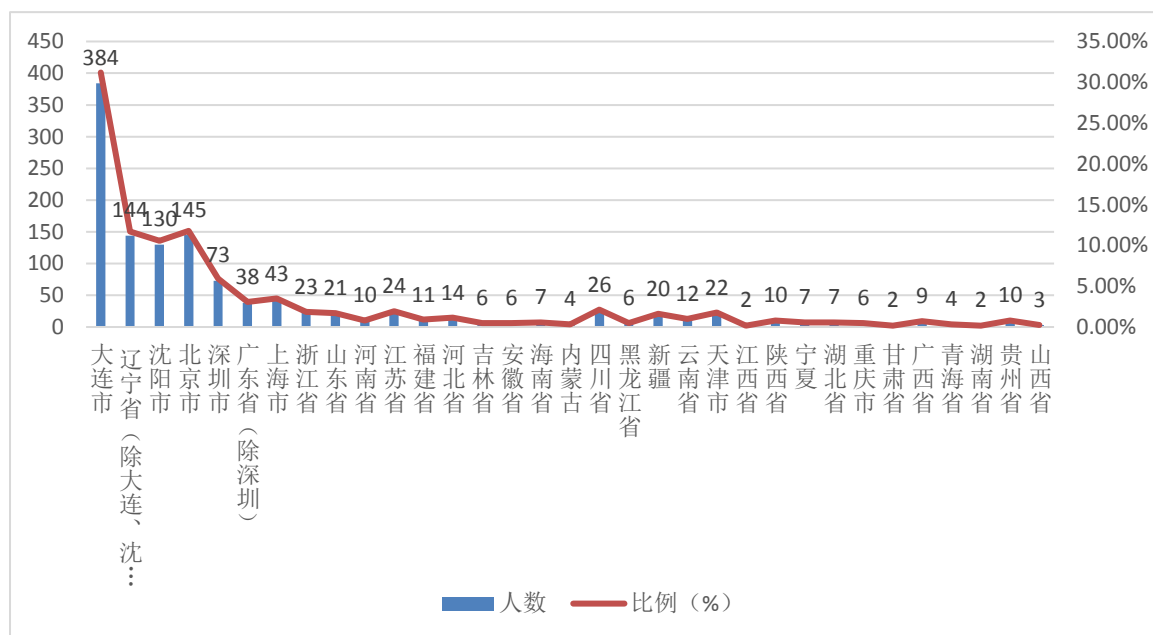


图 2-4 2019 届本科毕业生流入省份人数及比例

2.2.2 毕业研究生就业地区流向

2019 届毕业研究生就业地区流向统计，见表 2-5，图 2-5。

表 2-5 2019 届毕业研究生就业地区流向统计表

省份	人数	比例(%)	省份	人数	比例(%)
大连市	262	15.76	甘肃省	2	0.12
辽宁省(除大连、沈阳)	27	1.62	浙江省	60	3.61
沈阳市	116	6.98	四川省	13	0.78
山东省	128	7.70	江西省	4	0.24
河北省	62	3.73	上海市	105	6.32
广东省(除深圳)	51	3.07	陕西省	12	0.72
深圳市	162	9.75	湖南省	4	0.24
河南省	39	2.35	重庆市	4	0.24
天津市	40	2.41	福建省	10	0.60
安徽省	21	1.26	海南省	7	0.42
黑龙江省	30	1.81	云南省	2	0.12
山西省	23	1.38	宁夏	3	0.18
北京市	353	21.24	湖北省	14	0.84
江苏省	62	3.73	广西	2	0.12
吉林省	22	1.32	新疆	3	0.18
内蒙古	19	1.14			

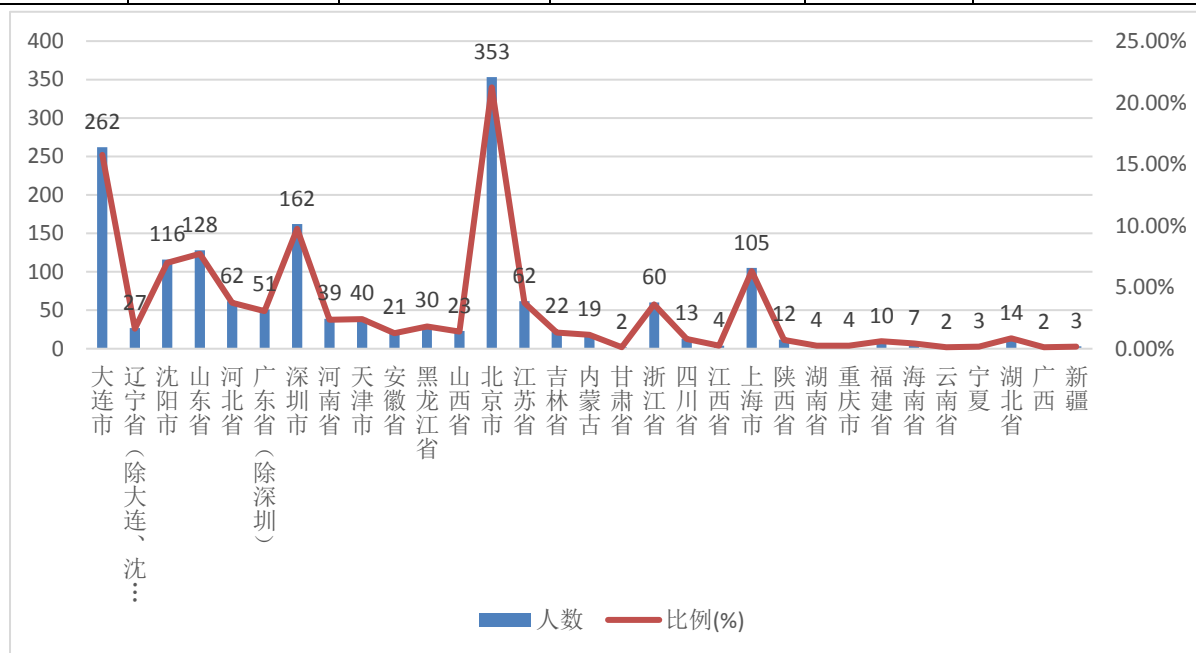


图 2-5 2019 届毕业研究生流入省份人数及比例

2.3 毕业生就业单位性质

2.3.1 本科毕业生就业单位性质

2019 届本科毕业生就业单位性质，见表 2-6，图 2-6。

表 2-6 2019 届本科毕业生就业单位性质统计表

就业单位性质	党政机关	事业单位	国有企业	三资企业	民营企业	基层就业	应征入伍	高等教育单位	自主创业	其他
人数	16	16	251	84	814	5	1	1	12	31
比例 (%)	1.30	1.30	20.39	6.82	66.13	0.41	0.08	0.08	0.97	2.52

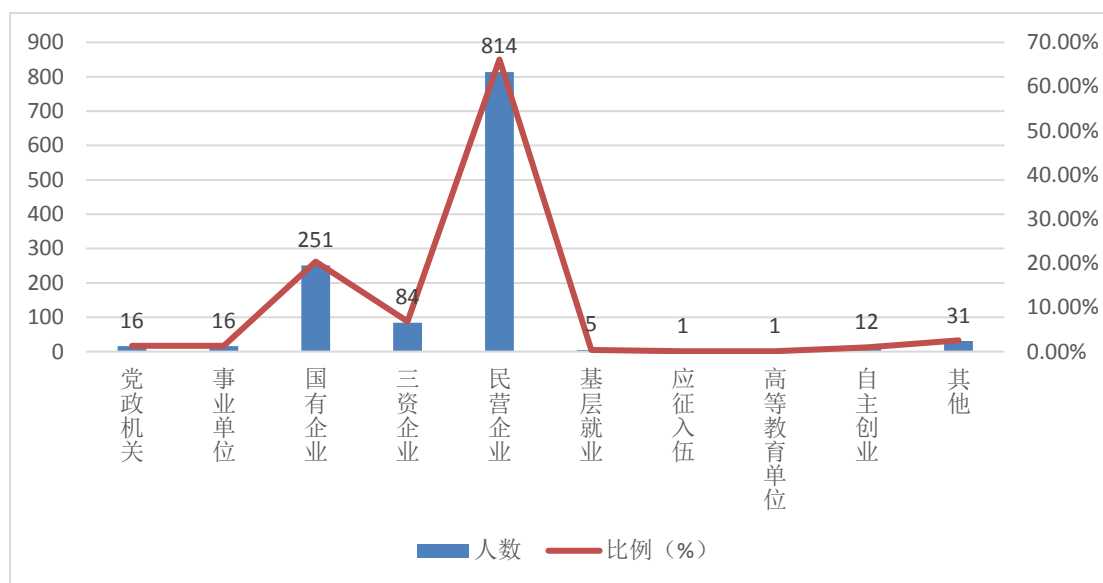


图 2-6 2019 届本科毕业生就业单位性质人数及比例

2.3.2 毕业研究生就业单位性质

我校 2019 届硕士毕业生、博士毕业生就业单位性质，见表 2-7、图 2-7、表 2-8、图 2-8。

表 2-7 2019 届硕士毕业生就业单位性质统计表

就业单位性质	党政机关	事业单位	国有企业	三资企业	民营企业	高等教育单位	自主创业	其他
人数	40	75	538	112	690	53	18	103
比例 (%)	2.46	4.60	33.03	6.88	42.36	3.25	1.10	6.32

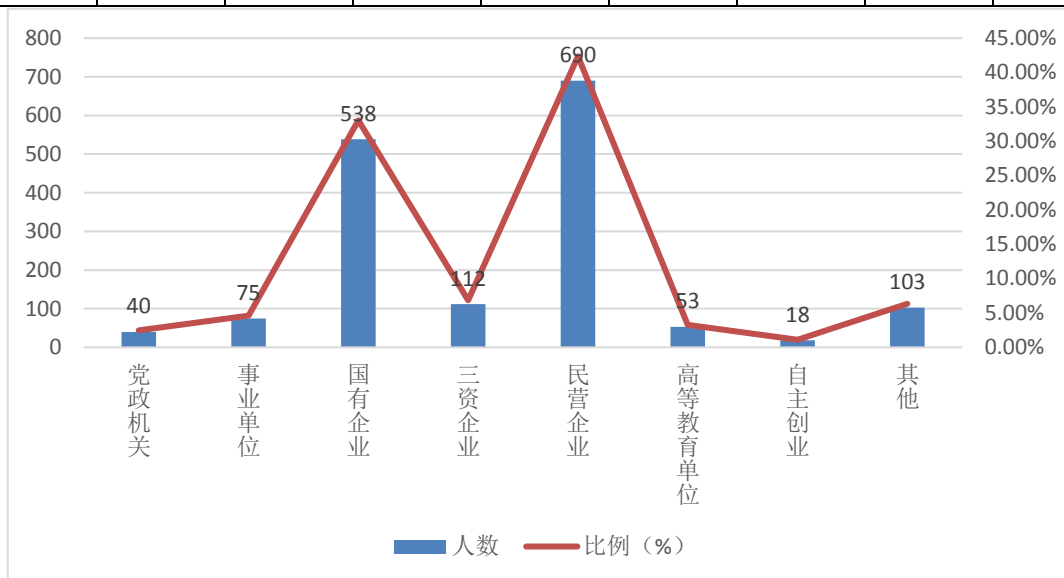


图 2-7 2019 届硕士毕业生就业单位性质分布情况

表 2-8 2019 届博士毕业生就业单位性质统计表

就业单位性质	党政机关	高等教育单位	其他事业单位	国有企业	三资企业	其他企业
人数	1	22	5	3	1	1
比例 (%)	3.03	66.67	15.15	9.09	3.03	3.03

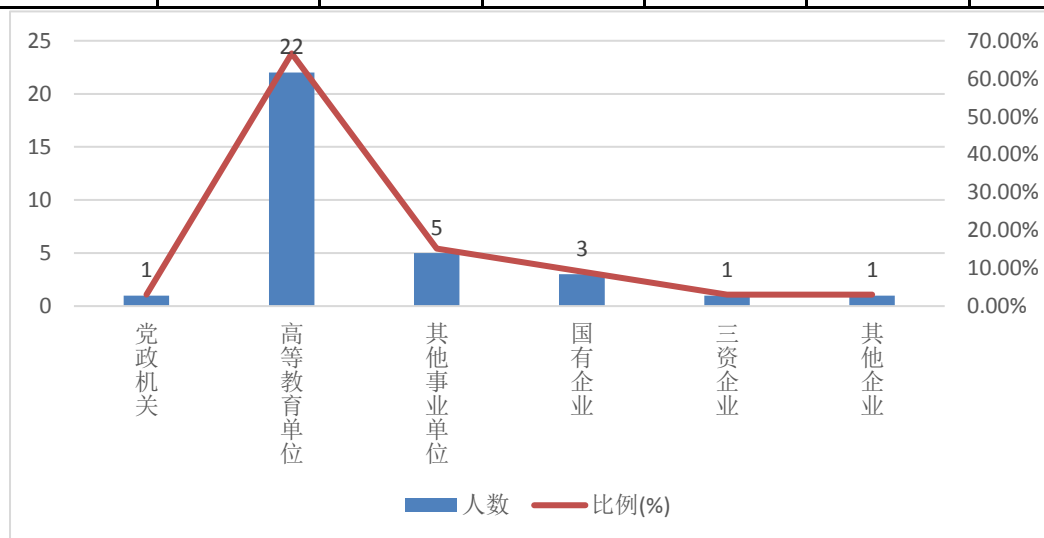


图 2-8 2019 届博士毕业生就业单位性质分布情况

2.4 部分就业单位

我校的人才培养机制和毕业生质量得到了社会和用人单位的高度认可，毕业生就业范围较广，见表 2-9。

表 2-9 2019 届毕业生部分就业单位

华为技术股份有限公司	北京大学出版社有限公司	中华人民共和国财政部
中兴通讯股份有限公司	中华人民共和国深圳海关	中华人民共和国外交部
安永华明会计师事务所	网易（杭州）网络有限公司	比亚迪汽车工业有限公司
德勤华永会计师事务所	中国人民银行	伽蓝（集团）股份有限公司
毕马威华振会计师事务所	海信集团	中建钢构有限公司
普华永道会计师事务所	中国银联股份有限公司	创维集团
中国农业发展银行	中交一公局集团有限公司	美的集团
中国进出口银行	万华集团股份有限公司	中国建筑国际集团有限公司
国家开发银行	潍柴动力股份有限公司	中铁建大桥工程局集团
中国银行股份有限公司	伊利集团股份有限公司	中铁建设集团有限公司
中国工商银行股份有限公司	德邦物流股份有限公司	中国国际医药卫生有限公司
中国建设银行股份有限公司	大连商品交易所	新疆特变电工集团有限公司
中国农业银行股份有限公司	华润（深圳）有限公司	新疆天池能源有限责任公司
交通银行股份有限公司	一汽汽车金融有限公司	新疆众和股份有限公司
平安银行股份有限公司	中信证券股份有限公司	中国移动通信集团
中国民生银行股份有限公司	华泰证券股份有限公司	中国联合网络通信有限公司
中信银行股份有限公司	东莞证券股份有限公司	中国电信股份有限公司
上海浦东发展银行	广发证券股份有限公司	中国银河证券股份有限公司
中国光大银行股份有限公司	厦门国际银行	宁波银行股份有限公司
招商银行股份有限公司	江苏银行股份有限公司	郑州银行股份有限公司
华夏银行股份有限公司	浙商银行股份有限公司	新华人寿保险股份有限公司
中国邮政储蓄银行股份有限公司	北京京东世纪贸易有限公司	中国建筑第五工程局有限公司
中国建筑一局（集团）有限公司	中国建筑第六工程局有限公司	中国建筑第八工程局有限公司
中国建筑第二工程局有限公司	中国建筑第七工程局有限公司	中交第二航务工程局有限公司
中国银行保险监督管理委员会	浙江吉利控股集团有限公司	中建三局集团有限公司
北京嘀嘀无限科技发展有限公司	华夏幸福基业股份有限公司	中国东方资产管理股份有限公司
中国人民财产保险股份有限公司	中国人寿保险股份有限公司	北京字节跳动网络技术有限公司
中国平安财产保险股份有限公司	阳光人寿保险股份有限公司	中国国际航空股份有限公司
联想商业服务（大连）有限公司	招商局物流集团上海有限公司	中国航天空气动力技术研究院
国际商业机器全球服务（大连）有限公司	埃森哲信息技术（中国）股份有限公司	中国南山开发（集团）股份有限公司
百度在线网络技术（北京）有限公司	中国太平洋人寿保险股份有限公司	中国金融期货交易所股份有限公司

2.5 国内升学统计

2019 届本科毕业生的就业方向中，国内升学也占了较高的比例。许多学生以优异的成绩考取了北京大学、清华大学、复旦大学、中国人民大学、上海交通大学、南开大学、厦门大学、上海财经大学、中央财经大学等双一流高校及我校和其他高校的研究生，见表 2-10，图 2-9。本科国内升学人数排名前五院校见表 2-11。

表 2-10 2019 届本科毕业生国内升学情况统计表

考取院校	双一流高校	东北财经大学	其他高校	合计
人数(比例)	234 (52.35%)	154 (34.45%)	59 (13.20%)	447

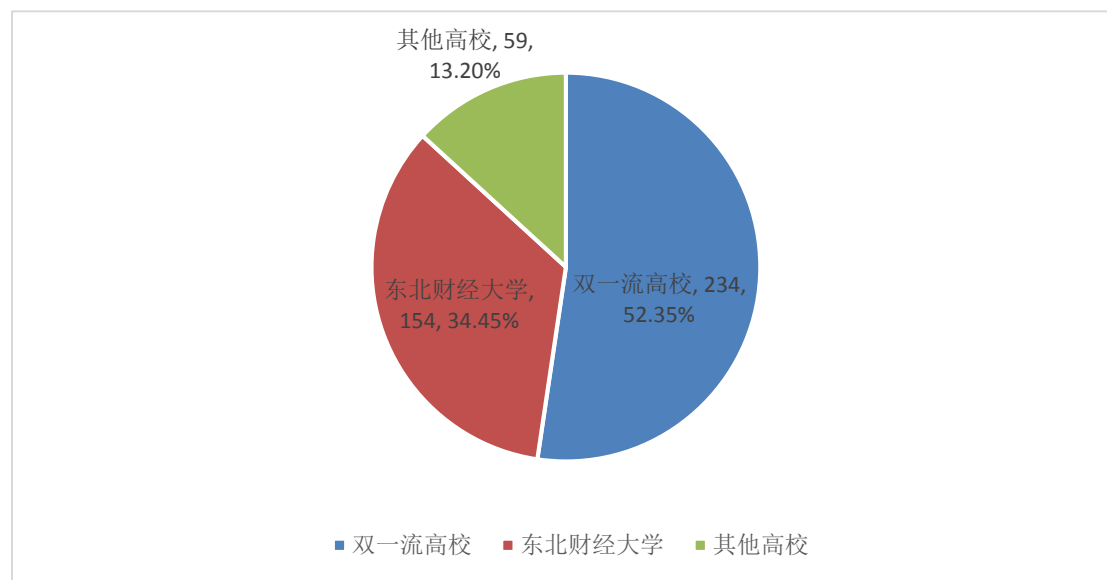


图 2-9 2019 届本科毕业生国内升学情况

表 2-11 本科国内升学人数 top5 学校

排序	学校	人数
Top1	东北财经大学	154
Top2	西南财经大学	36
Top3	中央财经大学	20
Top4	对外经济贸易大学	15
Top5	厦门大学	14

2.6 出国（境）留学统计

2019 届本科毕业生的就业方向中，出国（境）留学共计 511 人，详见表 2-12，图 2-10。

表 2-12 2019 届本科毕业生出国（境）留学统计表

国家	澳大利亚	美国	英国	日本	香港	加拿大	新加坡	其他	合计
人数	123	70	231	22	22	11	8	24	511
比例 (%)	24.07	13.70	45.21	4.31	4.31	2.15	1.57	4.70	100.00

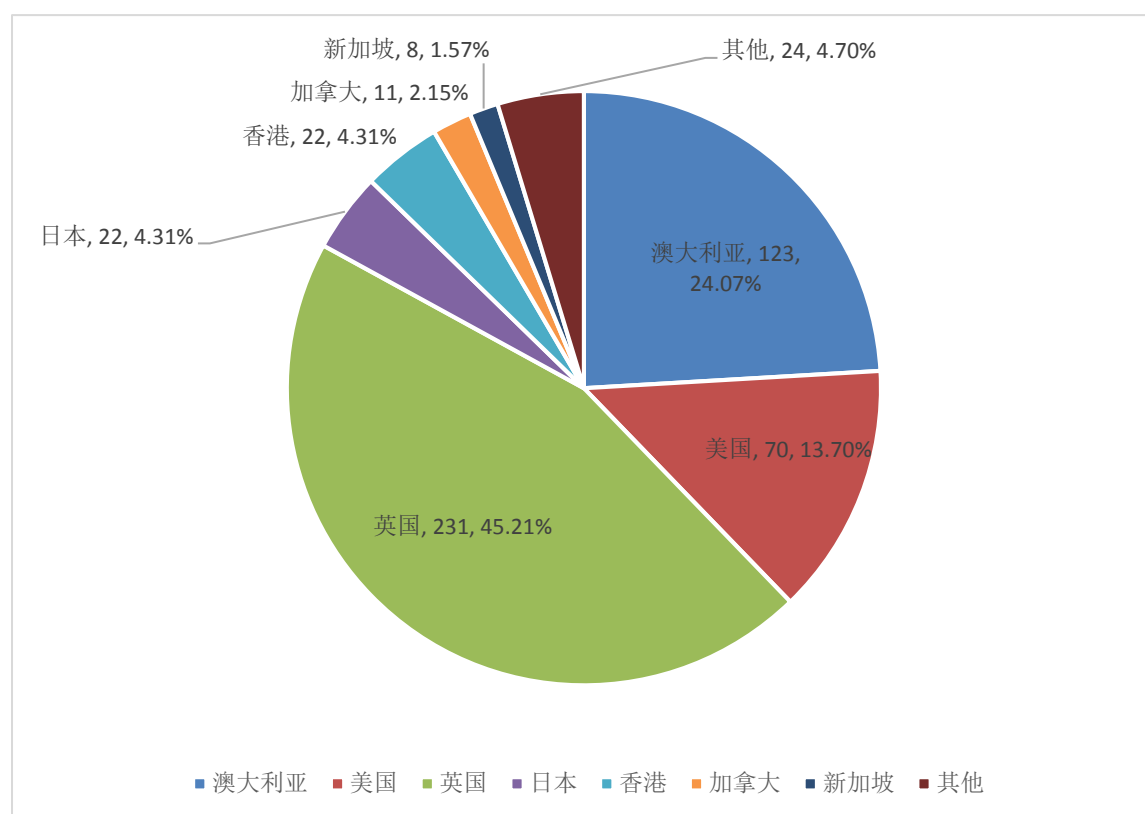


图 2-10 2019 届本科毕业生出国（境）留学情况

2.7 部分专业本科毕业生就业状况

我校会计学、金融学、工商管理等特色专业 2019 届毕业生中，有许多签约世界 500 强、中国 500 强企业，见表 2-13, 图 2-11。2018、2019 年签约世界 500 强、中国 500 强企业毕业生人数见图 2-12。

表 2-13 部分专业 2019 届本科毕业生就业情况统计表

专业	人数	就业人数	就业率(%)	世界 500 强人数	中国 500 强人数
保险学	22	19	83.36	2	2
工商管理	53	53	100.00	3	3
金融学	109	100	91.74	8	9
会计学	231	217	93.94	23	23
工程管理	46	45	97.83	7	6
税收学	48	45	93.75	4	4
经济统计学	71	67	94.37	7	6
财政学	51	49	96.08	8	8

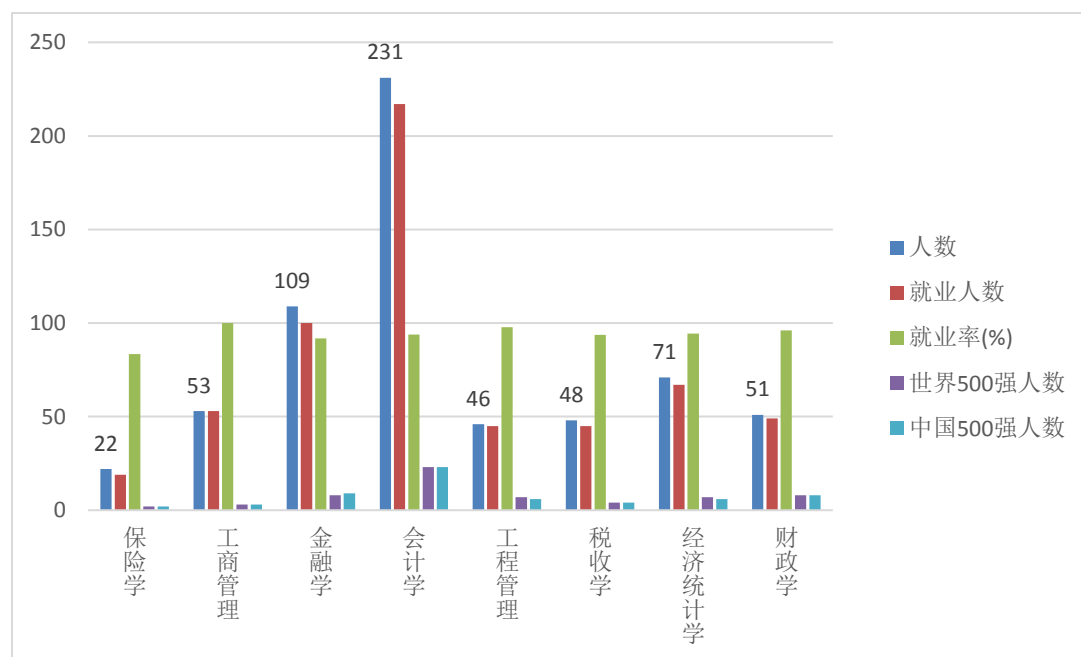


图 2-11 部分专业 2019 届本科毕业生就业情况

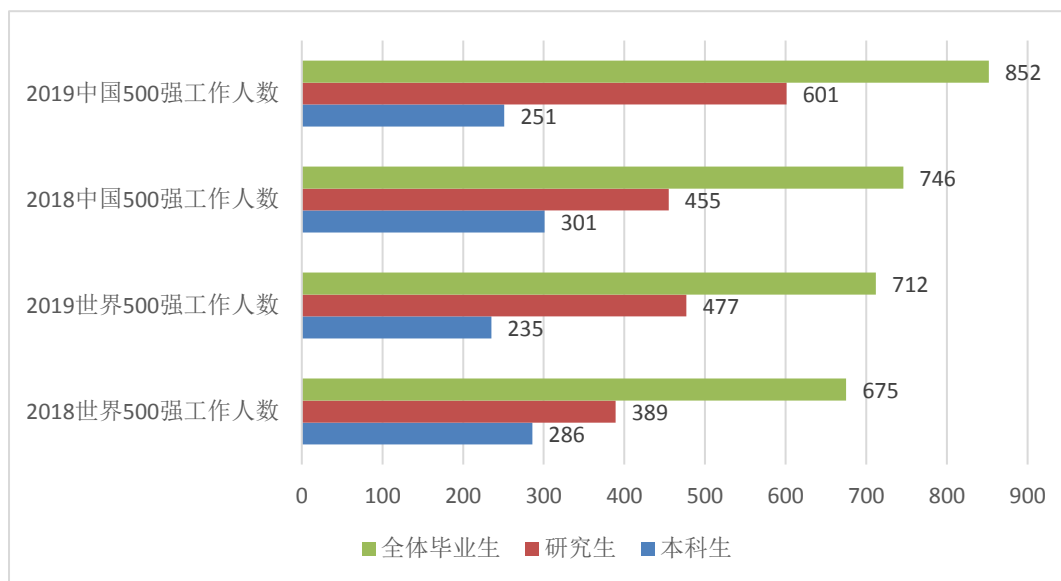


图 2-12 2018、2019 年签约世界 500 强、中国 500 强企业人数

2.8 毕业生服务国家战略情况

2019 年，我校毕业生服务于一带一路、振兴东北老工业基地、京津冀协同发展、长江经济带等国家战略的总人数为 2673 人，占就业总人数的 92.40%，见图 2-13。

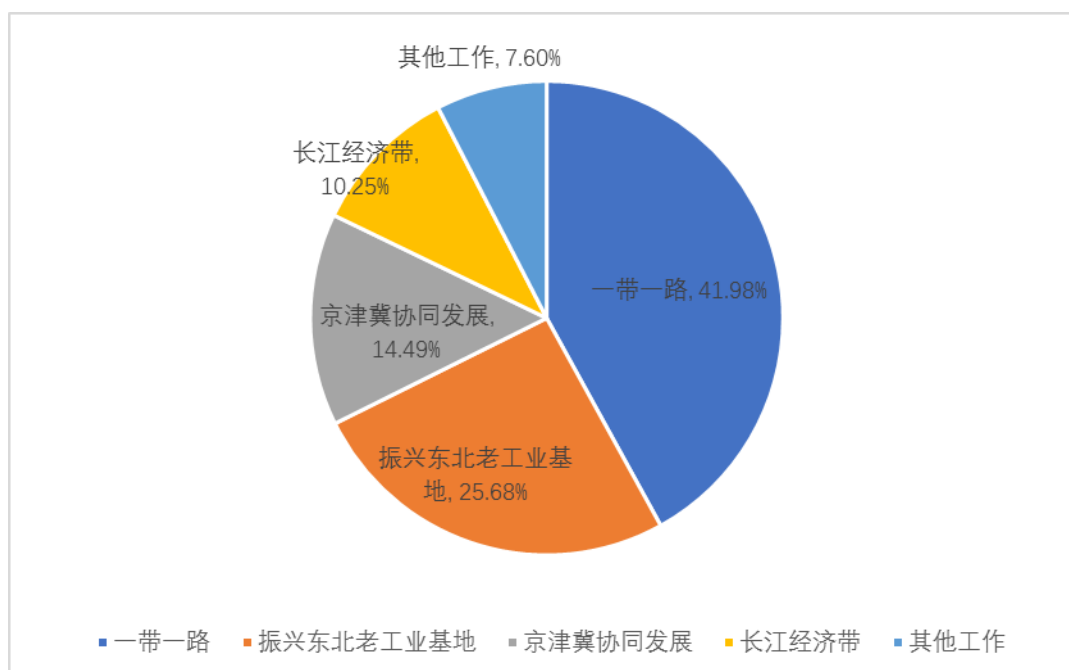


图 2-13 2019 年毕业生服务国家战略情况

3. 就业工作举措

3.1 不断深化创新创业教育改革，稳步推进以创业促就业工作开展

学校不断深化创新创业教育改革，构建“教学导训测”一体化创新创业教育指导与支持体系，深化“三创融入”人才培养模式改革，形成全方位、立体化的三创教育系统。

学校积极开展大学生创新创业训练计划和创新创业竞赛，2019 年共立项校级大创项目 301 项，其中获批省级项目 100 项，国家级项目 33 项；在各级创新创业竞赛中屡创佳绩，荣获第五届中国“互联网+”大学生创新创业大赛“主赛道”铜奖、第九届全国大学生电子商务“三创赛”特等奖总冠军、第九届全国大学生市场调查与分析大赛总决赛一等奖等多项国家级奖项。2019 年，我校荣膺全国创新创业典型经验 50 强高校。

学校统筹创新创业场地，建立“1+X”多点布局、多功能使用的场地保障体系。2019 年有 26 个创业项目入驻创新创业孵化基地开展项目孵化，其中注册企业 16 家；与浪潮集团、科大讯飞等十余家政府、企业共建大数据、金融科技、智能财经等产业实训基地，推进“政产学研创”深度融合；建设 30 余个产教融合创新实践团队，以“新经管”学科建设引领创新创业方向，以产学合作促进科研成果转化，形成以“产学合作、专创融合、师生共创”为特色的实践育人模式。其中电子商务创新创业团队师生共创项目——“辽宁乡村行第一书记电商平台”智慧助力精准扶贫，获得《中国日报网》等多家媒体广泛报道。

3.2 认真做好校园招聘工作，进一步加强校地校企合作

2019 年，我校共召开用人单位专场招聘会 452 场，参与专场招聘会用人单位达 723 家，其中世界 500 强企业 185 家，中国 500 强企

业 211 家；春季与秋季大型“双向选择”洽谈会各一场共计 400 余家单位参会；发布就业需求信息 2355 条，提供有效就业岗位 1.8 万余个。

为进一步提升我校毕业生就业质量，积极推动校地合作、校企合作，2019 年，我校聚焦“东北振兴”、“长江经济带”、“粤港澳大湾区”等国家战略，积极拓展建设毕业生就业市场。与宁波市人力资源和社会保障局、南京市人力资源和社会保障局、杭州市人力资源和社会保障局、温州市人力资源和社会保障局、临海市人力资源和社会保障局建立合作；走访青岛啤酒、海尔集团、招商局重工（江苏）有限公司、浙江先锋科技股份有限公司；参加江苏沿江八市与全国知名高校供需对接活动及中兴、中建、烟台万华、梅花集团、德邦快递校企交流会；与深圳人才集团、梅花集团、新华人寿大连分公司、中共大连市西岗区委员会党校签订校企合作协议书。

3.3 加强职业发展与就业指导课程建设，提升就业指导工作水平

为加速推进我校大学生职业生涯规划与就业指导教育工作的开展，2019 年学校出台了《东北财经大学关于加快推进我校学生职业发展与就业指导教育工作的指导意见》的文件，对课程方案设计、教学模式、教学管理、教学评估、师资队伍建设、教研室建设等都提出了明确的要求，对教育工作的开展和经费来源及使用等都做了具体的安排，对提升我校职业生涯规划与就业指导教育水平有着重要的意义。

为进一步提升大学生职业生涯规划与就业指导课程师资队伍的水平，2019 年学校选派 50 多人参加辽宁省教育厅、社会专业机构组织的职业生涯规划与就业指导相关培训，进一步提升了教师队伍和就业工作人员的业务素质和能力。

3.4 开展多样化的就业指导活动，做好毕业生特殊就业群体帮扶

2019 年，学校举办了丰富多彩的就业指导活动。求职技巧、职场礼仪、出国留学、考研、公务员考试等各类专题讲座，帮助学生了解了相关的知识，明确了努力方向；“大学生职业生涯规划大赛”、“简历设计大赛”、“公务员模拟考试大赛”等实战类比赛，让学生在比赛中找到了自己求职过程中的不足，提升了相关技能；“名企行”等参观交流活动，带领学生到德勤会计师事务所、埃森哲等世界知名企业参观学习，使学生对企业有了更直观的认识与了解，有助于帮助学生明确自己未来的职业发展方向；“一对一”个性化就业咨询指导，帮助学生有针对性地了解自身的优势与不足，解决求职过程中的困惑，从而做好自身的职业规划与求职准备……这些活动的开展进一步提升了学生的求学、求职能力、增强了职场竞争力，对实现学生理想就业起到了积极的促进作用。

为帮助 2019 届毕业生中的特殊就业群体实现理想就业，学校在认真落实国家、省、市相关政策的基础上，通过召开就业座谈会、进行问卷调查等方式，及时了解了学生在求职过程中遇到的困难和问题，并给予指导和帮助，同时积极利用社会资源和政府资源解决残疾毕业生、家庭困难毕业生、少数民族毕业生等特殊就业群体的就业。

3.5 做好毕业生就业质量跟踪调查工作，推动就业工作体系化发展

为全面准确地了解我校毕业生就业质量，为教育教学提供详实完备的参考意见，满足我校教育教学改革和“双一流”建设的需要，使我校毕业生就业质量跟踪调查工作走向科学化、制度化、系统化，学校于 2019 年初开展了毕业生就业质量跟踪调查的有关工作。

为做好本次调研，学校组建了专项课题组，以我校 2010 届、2015 届和 2018 届毕业生及相关用人单位为调查对象，经过课题组全体成员的共同努力，本次调查取得了很好的效果，对毕业生的就业状况和用人单位对我校毕业生及教育教学反馈情况均有了一定程度的了解，对我校未来的教育教学改革和学生培养及就业工作的系统化开展有着重要的推动作用。

4. 发展趋势

4.1 毕业生规模变化趋势

我校 2019 届本科毕业生 2591 人，较 2018 届本科毕业生 2985 人，减少了 394 人，较 2017 届本科毕业生 3077 人，减少了 486 人。我校 2019 届毕业研究生 1871 人，较 2018 届毕业研究生 1742 人，增加了 129 人，较 2017 届毕业研究生 1631 人，增加了 240 人。总体上，我校 2019 届毕业生较 2018 届毕业生数量减少了 265 人，较 2017 届毕业生数量减少了 246 人，见图 4-1。

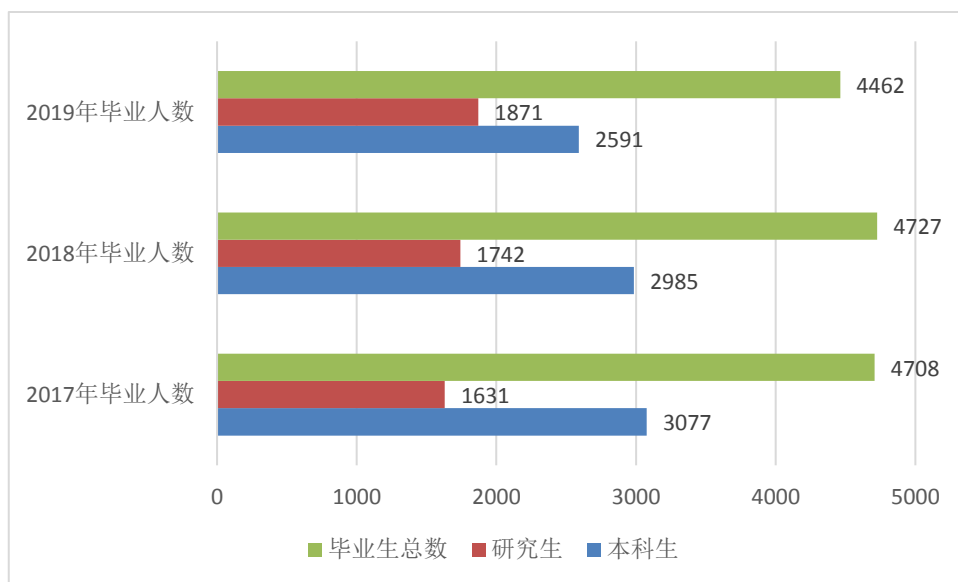


图 4-1 2017、2018、2019 年毕业生人数

4.2 就业率比较

我校 2019 届毕业生就业率比 2018 届、2017 略有提升，2019 届毕业生各专业就业率也和 2018 届差距不大。我校 2019 届毕业生就业率为 96.12%，2018 届毕业生就业率为 95.87%，较之 2018 年提升了 0.25%，2017 届毕业生就业率为 94.07%，较之 2017 年提升了 2.05%。其中，我校 2019 届本科毕业生就业率为 96.06%，2018 届本科毕业生就业率为 95.81%，较之 2018 年提升了 0.25%，2017 届本科毕业生就业率为 94.41%，较之 2017 年提升了 1.65%；我校 2019 届毕业研究生就业率为 96.21%，2018 届毕业研究生就业率为 95.98%，较之 2018 年提升了 0.23%，2017 届毕业研究生就业率为 93.44%，较之 2017 年提升了 2.77%，见图 4-2。

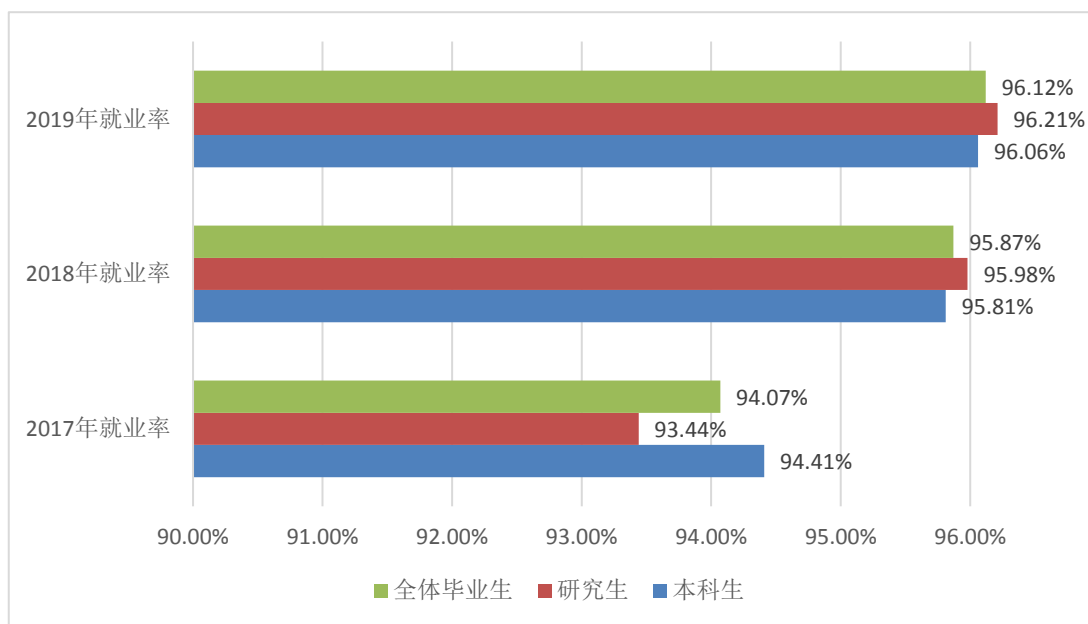


图 4-2 2017、2018、2019 年就业率

5. 对教育教学的反馈

5.1 对招生计划和专业设置的影响

2019 年学校新增金融数学、财务管理（萨里国际学院专业）、金融学（量化金融实验班）等专业、方向；依据《东北财经大学普通本

科招生计划调整办法》，经校长办公会研究决定暂停汉语言文学、酒店管理、社会学专业招生一年；在招生计划总规模不变的基础上，学校对房地产开发与管理、新闻学、汉语言文学、日语、旅游管理、计算机科学与技术、酒店管理、社会学、行政管理、公共事业管理等专业（类）招生计划进行了调减；对于调减后产生的计划余额，分别划拨至高水平运动员专业队、公共管理学院、旅游与酒店管理学院、人文与传播学院、应用金融与行为科学学院相关专业；此外，学校将数学学院数学与应用数学专业招生计划转为新设金融数学专业招生计划。

5.2 用人单位对学校教育教学、就业服务及所招毕业生满意度

我校对到校招聘 2019 届毕业生、并与毕业生签订就业协议的部分用人单位进行了“用人单位对毕业生满意程度”抽样问卷调查，结果显示用人单位对我校毕业生的专业素养和能力都十分认可，认为学校的教育理念先进，教育教学水平较高；学校的就业服务机构人员素质较高，业务能力较强，服务态度很好；在对所招学生的满意度调查显示：80.19%的用人单位对所招毕业生很满意；16.28%的用人单位对所招毕业生比较满意；2.26%的用人单位对所招毕业生满意度一般；1.27%的用人单位对所招毕业生不太满意，见图 5-1。

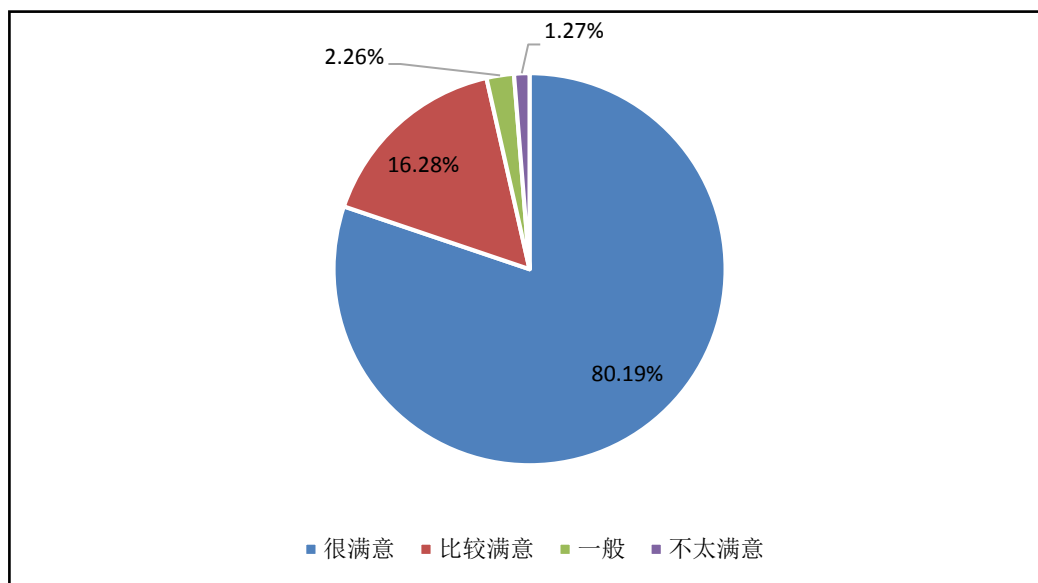


图 5-1 用人单位对所招毕业生满意度