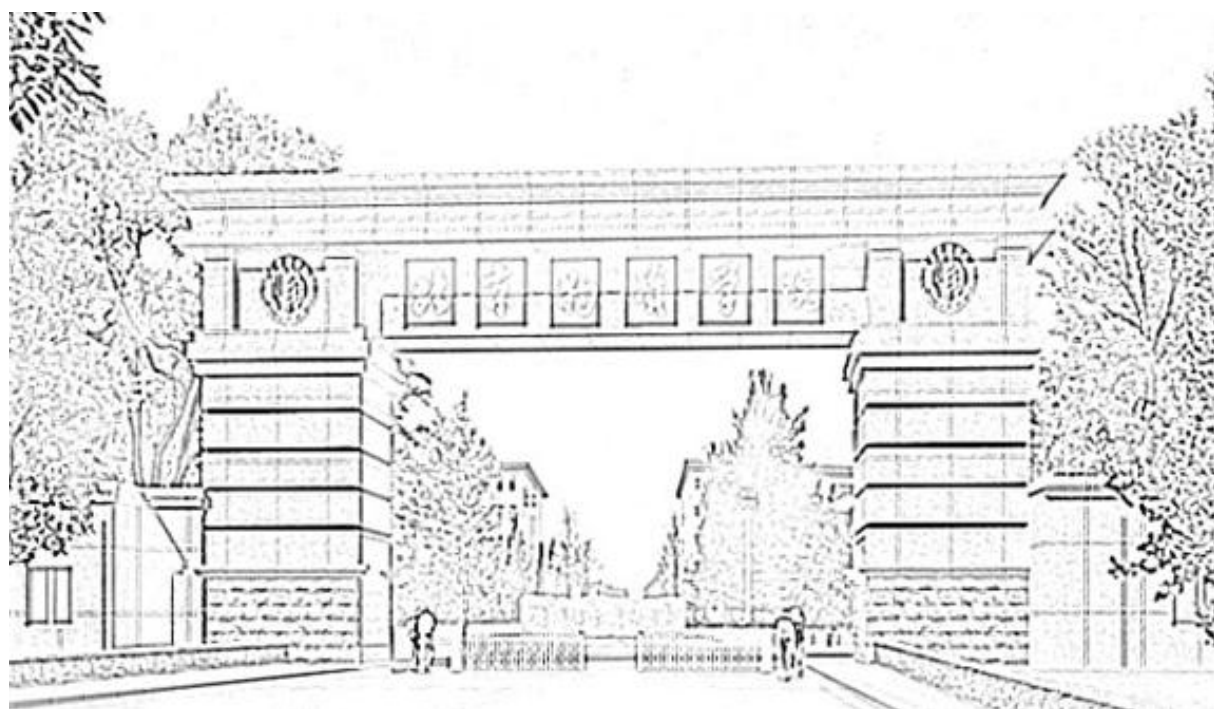




北京物资学院  
BEIJING WUZI UNIVERSITY

# 北京物资学院 2019 届毕业生 就业质量年度报告



# 目 录

学校概况.....	1
报告说明.....	3
一、2019 届毕业生就业总体情况.....	4
二、2019 届本科毕业生就业情况.....	5
(一) 本科生就业单位性质分析.....	5
(二) 本科生就业行业分布.....	6
(三) 本科生就业地区分布.....	7
(四) 本科生毕业生深造情况.....	7
三、2019 届硕士毕业生就业情况.....	10
(一) 硕士研究生就业单位性质分布.....	10
(二) 硕士研究生就业行业分布.....	10
(三) 硕士研究生就业地区分布.....	11
(四) 硕士研究生深造情况.....	11
四、毕业生就业发展趋势分析.....	12
(一) 2015-2019 届毕业生规模及就业率.....	12
(二) 本科毕业生就业趋势分析.....	12
1. 本科毕业生就业情况.....	12
2. 本科毕业生深造情况.....	13
3. 就业行业动态变化.....	14
五、就业质量跟踪与反馈.....	15
(一) 毕业生就业质量评价指标.....	16
1. 转正后薪酬情况.....	16
2. 福利保障.....	17
3. 所学专业与工作岗位相关度.....	18
4. 人职匹配度.....	18
5. 就业满意度.....	19
6. 职业稳定性.....	19
7. 发展前景.....	20
(二) 用人单位对毕业生的评价及反馈.....	20
1. 用人单位对毕业生职业能力的评价.....	20
2. 用人单位对毕业生职业素养的评价.....	21

<b>六、就业创业工作举措</b> .....	<b>22</b>
(一) 推动专业使命教育, 引导毕业生服务国家需求.....	23
(二) 强化创新创业实践, 贯穿人才培养全过程.....	23
(三) 多渠道开拓就业市场, 提供便捷高效的就业信息服务.....	24
(四) 拓展分类就业指导体系, 开展精细化的就业服务.....	25
(五) 关注就业困难群体, 制定特殊工作方案.....	25
<b>七、对教育教学的反馈</b> .....	<b>26</b>
(一) 进一步明确人才培养目标, 优化人才培养方案.....	26
(二) 进一步强化一流专业建设, 完善人才培养机制.....	26
(三) 进一步推动教育教学改革, 加强教学资源建设.....	27

# 学校概况

北京物资学院是一所以物流和流通为特色，以经济学科为基础，以管理学科为主干，经、管、理、工、文、法等多学科协调发展的公办普通高等院校。1980年建校，先后隶属于国家物资总局、物资部、国内贸易部，1998年10月划归北京市管理。

1993年，学校开办国内高校第一个期货专业；1994年，开办国内高校第一个物流管理专业；2010年，开办国内高校第一个采购管理专业。学校现有32个本科专业（方向），面向全国30个省、自治区、直辖市招收全日制本科生。学校自1986年开始招收硕士研究生，目前拥有5个一级学科硕士学位授权，下设21个二级学科/专业，3个专业学位硕士授权类别，其中管理科学与工程是北京市高精尖学科，与首都经济贸易大学联合培养博士生。学校目前有本科生、硕士研究生、留学生等各类在校生近8000人，其中本科生6000余人，硕士研究生900余人。三十九年来，学校为国家培养了大批流通领域的高级专业人才，尤其在物流、证券期货等行业中，毕业生享有较高社会声誉。

学校现有教职工694人，其中专任教师492人，具有副教授以上职称的教师270人，占专任教师总数的54.9%；具有博士学位教师占专任教师比例为54.2%，具有硕士以上学位教师占专任教师比例为92%。享受政府特殊津贴专家9人，长城学者6人，全国五一劳动奖章获得者1人，北京市劳动模范1人，首都劳动奖章获得者1人，北京市骨干教师和骨干人才51人，北京市青年英才和青年拔尖人才24人，北京市创新人才7人，北京市优秀人才资助8人，北京市科技新星3人，北京市高等学校教学名师10人，北京市高创名师3人，北京市高创计划青年拔尖人才2人，北京市师德先进个人3人，北京市优秀教师4人，北京市优秀教育工作者3人，北京高校优秀德育工作者12人，北京市优秀辅导员13人。

学校建有2个北京市重点建设学科；2个国家级特色专业，3个北京市特色专业，3个北京市品牌专业，1个北京市属高校一流专业，1个教育部“本科教学工程”地方高校第一批本科专业综合改革试点。建有1个国家级人才培养模式创新实验区、1个国家级实验教学示范中心、1个国家级大学生校外实践教育基地、3个北京市重点实验室、1个北京市哲学社会科学研究基地、1个北京高校工程研究中心、1个北京市协同创新中心、2个北京市高等学校实验教学示范中

心、5个北京市高等学校校外人才培养基地、2个北京市高等学校示范性校内创新实践基地等。

学校重视学生综合素质特别是实践创新能力的培养。多年来，学校逐渐形成了培养科学精神与人文精神、发展共性与突出个性相结合，面向未来、与时俱进、丰富多彩、健康向上，既充满活力、又有深厚底蕴的校园文化。近三年，学生在中国“互联网+”大学生创新创业大赛、“挑战杯”大学生课外学术科技作品竞赛、全国高校商业精英挑战赛、全国大学英语竞赛、全国大学生物流设计大赛、全国大学生数学建模与计算机应用竞赛、全国大学生艺术展演比赛、西班牙哈巴涅拉国际合唱比赛、中国大学生棒球联赛等大赛中取得骄人的成绩。

学校积极推进产学研用深度合作，与中关村国家自主创新示范区、中国物流与采购联合会为代表的行业协会、全国商务系统、期货行业系统以及地方政府在内的“五大合作”，与北京市贸促会、北京市对口支援和经济合作办公室、平谷区、中关村管委会、南通市、洛阳市、厦门市、青岛市、赤峰市、拉萨市、三门峡市、山东省科技厅等地方政府建立战略合作关系，成立南方物流研究院、现代物流产业（华东）研究院、京津冀物流一体化研究中心、西藏现代物流研究中心、曹妃甸现代产业发展研究院、平谷现代产业发展研究院等科研合作机构，逐步形成服务地方的合作模式。

学校发展与国内外院校，目前已经与美国、德国、法国、英国、澳大利亚、新西兰、日本、韩国等20个国家和地区的56所大学或研究机构建立了良好的交流合作关系。在科研课题、合作办学、互派留学生、教师互访、师资培训等方面开展了一系列合作，促进了学校的学科建设以及教学和科研的发展，扩大了学校在国际上的影响力。

古韵今风相辉映，文脉相承育新人。如今，北京物资学院秉承“厚德博学、笃行日新”的校训，求真务实，开拓创新，正努力建设首都乃至全国的高素质物流人才培养中心、物流理论研究中心、物流政策与决策咨询中心和物流技术创新中心，朝着建设高水平特色型大学的目标阔步前进。

# 报告说明

北京物资学院根据《教育部关于做好 2019 届全国普通高等学校毕业生就业创业工作的通知》（教学[2018]8 号）、教育部办公厅下发的《关于编制发布高校毕业生就业质量年度报告的通知》（教学厅函[2013]25 号）等文件精神，结合学校实际，编制发布毕业生就业质量年度报告，全面系统反映学校毕业生就业工作，并以此作为招生计划安排、学科专业调整和教育教学改革等方面的重要参考，进一步深化就业与招生计划、人才培养的联动机制。

本报告的主要内容包括毕业生就业基本情况、就业特点、就业相关分析、发展趋势以及对教育教学的反馈和用人单位评价，数据主要来源于以下三方面：

1. 北京物资学院毕业生派遣数据库。数据统计截止日期为 2019 年 10 月 31 日，主要涵盖就业去向等方面内容。

2. 北京高校毕业生就业指导中心实施的 2019 届北京地区高校毕业生就业状况调查。调查时间为 2019 年 5 月 1 日至 7 月 15 日，主要涵盖就业基本情况等方面内容。调查覆盖情况说明：北京物资学院 2019 届参与此次调查的有效样本量为 1528 人，其中本科毕业生 1400 人，占 91.62%；硕士毕业生 128 人，占比 8.38%。

3. 北京物资学院所实施的 2019 年用人单位调研，共覆盖 158 家用人单位，主要涵盖用人单位的聘用情况以及对本校毕业生的评价等方面的内容。

## 一、2019 届毕业生就业总体情况

我校 2019 届毕业生总计 1669 人，截止至 2019 年 10 月 31 日<sup>1</sup>，就业率<sup>2</sup>为 94.91%，各学历层次毕业生就业情况如下：

2019 届本科毕业生 1471 人，分布于 32 个专业（方向），来自 28 个省份，其中男生 586 人，占 39.84%，女生 885 人，占 60.16%；北京生源 853 人，占 57.99%，京外生源 618 人，占 42.01%。2019 届本科毕业生就业率为 94.43%，其中国内继续读研究生 98 人，国内升学率为 6.66%；出国（境）留学 140 人，出国（境）留学率为 9.52%，本科深造率为 16.18%。签三方协议 352 人（其中参军入伍 3 人，志愿服务西部 4 人），占比 23.92%；签劳动合同 456 人，占比 31%；灵活就业 327 人（其中自由职业 157 人），占比 22.23%，自主创业 16 人，占比 1.09%。毕业去向统计见下图 1-1。

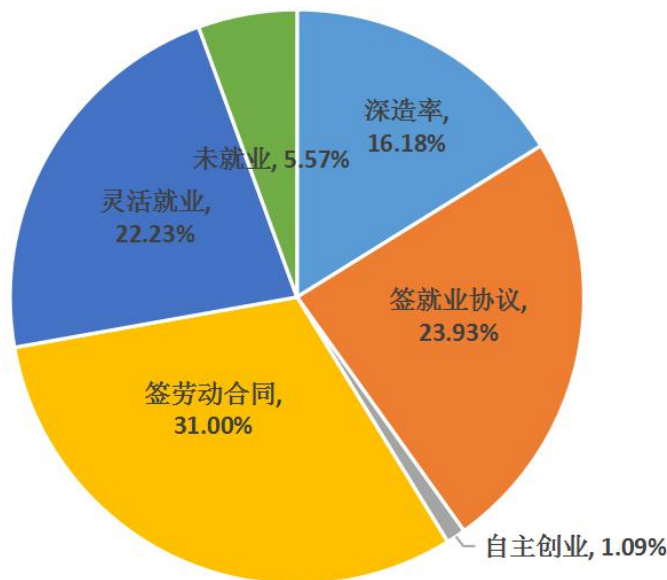


图 1-1 2019 届本科毕业生毕业去向统计

2019 届硕士毕业生 198 人，分布于 4 个一级学科和 2 个专业硕士学位授权点，来自 22 个省份，其中男生 74 人，占 37.37%，女生 124 人，占 62.63%；北

<sup>1</sup>按照北京市教委的统计口径，初次就业率计算的截止日期是当年的 10 月 31 日，因此本报告所有针对 2019 届毕业生的统计和分析数据均截至 2019 年 10 月 31 日。

<sup>2</sup>就业率=（深造+签三方协议+签劳动合同+灵活就业）/总人数\*100%；

签约率=（深造+签三方协议+签劳动合同）/总人数\*100%；

协议率=签三方协议人数/总人数\*100%；

深造率=（国内继续攻读研究生人数+出国（境）留学人数）/总人数\*100%；

灵活就业=单位用人证明+自由职业+自主创业。

京生源 6 人，占 3.03%；京外生源 192 人，占 96.97%。2019 届硕士毕业生就业率为 98.48%，其中国内继续读博士研究生 7 人，深造率为 3.53%。签三方协议 54 人，占比 27.27%；签劳动合同 112 人，占比 56.57%；灵活就业 21 人（其中自由职业 8 人），占比 10.61%，自主创业 1 人，占比 0.50%。毕业去向统计见下图 1-2。

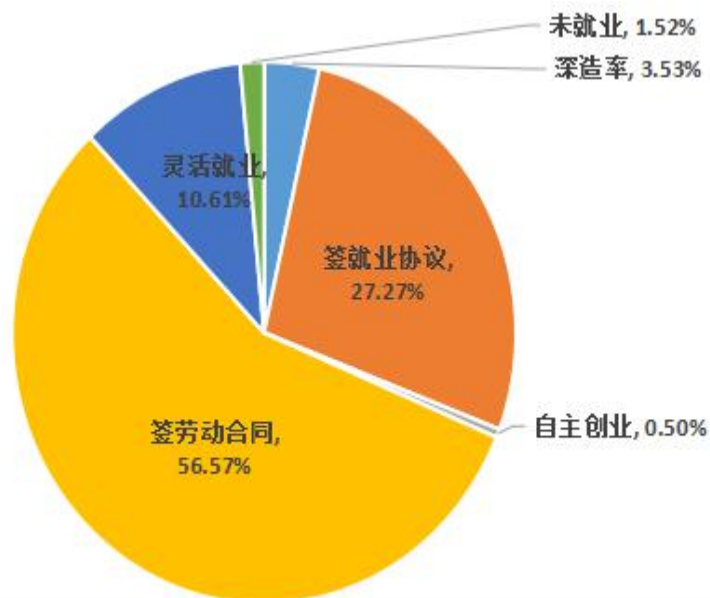


图 1-2 2019 届硕士生毕业去向统计

## 二、2019 届本科毕业生就业情况

### （一）本科生就业单位性质分析

2019 届本科毕业生就业单位性质分布如图 2-1，数据显示本科生进入企业工作的比例达 83.90%，其中就业于国有企业的比例为 19.40%，就业于三资企业的比例为 4.07%，就业于其他企业的比例为 60.43%，从数据可见我校毕业生就业于民营企业、中小企业比例较高。



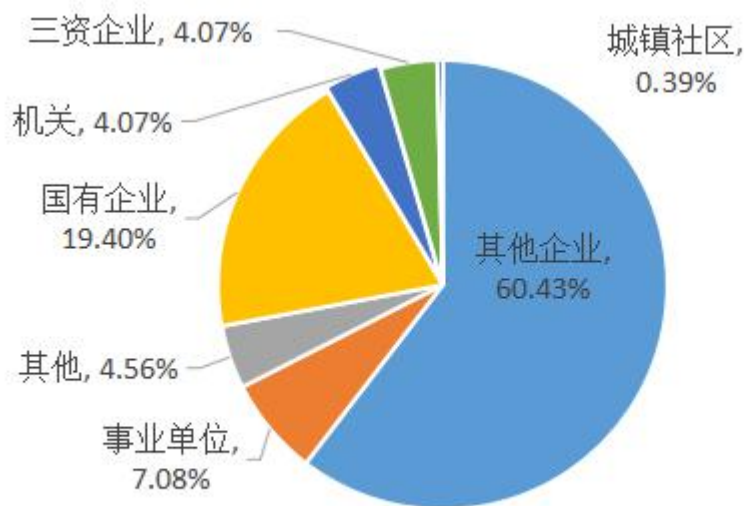


图 2-1 本科毕业生就业单位性质统计

## （二）本科生就业行业分布

2019 届本科毕业生就业行业分布如图 2-2，本科生就业单位行业分布相对集中，本校从事信息传输、软件和信息技术服务业的人数最多，239 人，占 23.39%，其中具体分析发现有近一半的毕业生在电子商务行业；从事金融业的人数其次，145 人，占 14.19%；从事现代物流业的人数第三，105 人，占 10.27%，前三个行业从业比例总计接近 50%。当然，这与学校的专业发展相关，与学校的人才培养目标完全吻合。

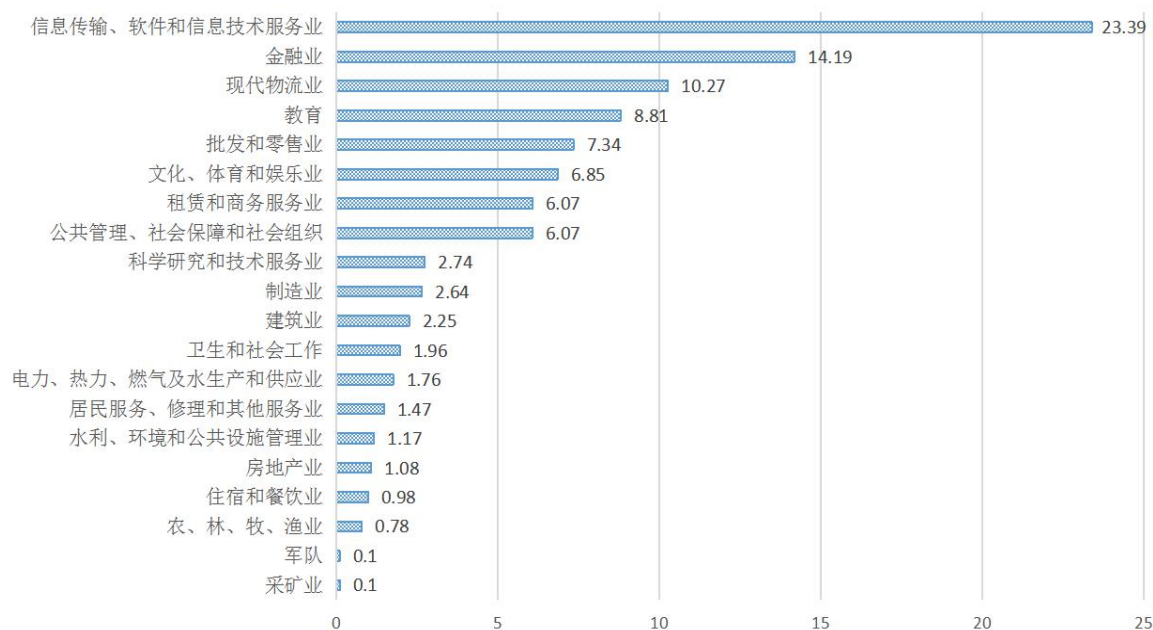


图 2-2 本科毕业生就业单位行业统计

### （三）本科生就业地区分布

2019 届本科毕业生就业地区分布如图 2-3，本科生就业地区主要集中在北京，618 人，占就业人数的 86.43%。选择东部地区<sup>3</sup>就业的毕业生占比 8.81%，选择西部地区就业的毕业生比例相比 2018 届毕业生有小幅提升。

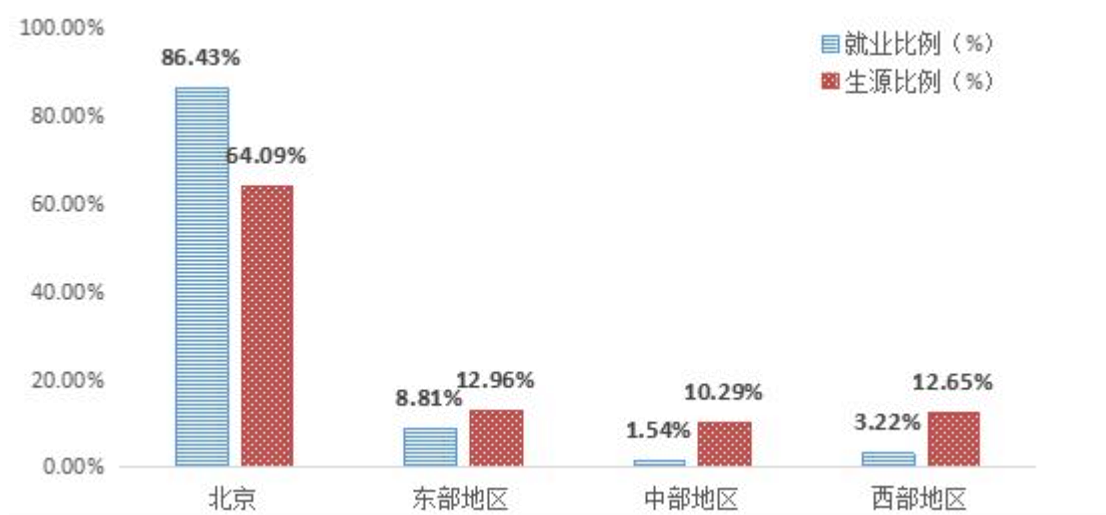


图 2-3 本科毕业生就业单位区域统计

### （四）本科生毕业生深造情况

本科毕业生继续深造 238 人，其中国内升学 98 人，院校类型如图 2-4 所示。其中，30.61%的人在本校继续深造，9.18%的人在一流大学建设高校继续深造，34.69%的人在一流学科建设高校继续深造，25.51%的人在其他学校或研究生培养单位继续深造。

<sup>3</sup>东部地区：福建、广东、海南、河北、江苏、辽宁、山东、上海、天津、浙江；中部地区：安徽、河南、黑龙江、湖北、湖南、吉林、江西、山西；西部地区：甘肃、广西、贵州、内蒙古、宁夏、青海、陕西、四川、西藏、新疆、云南、重庆。

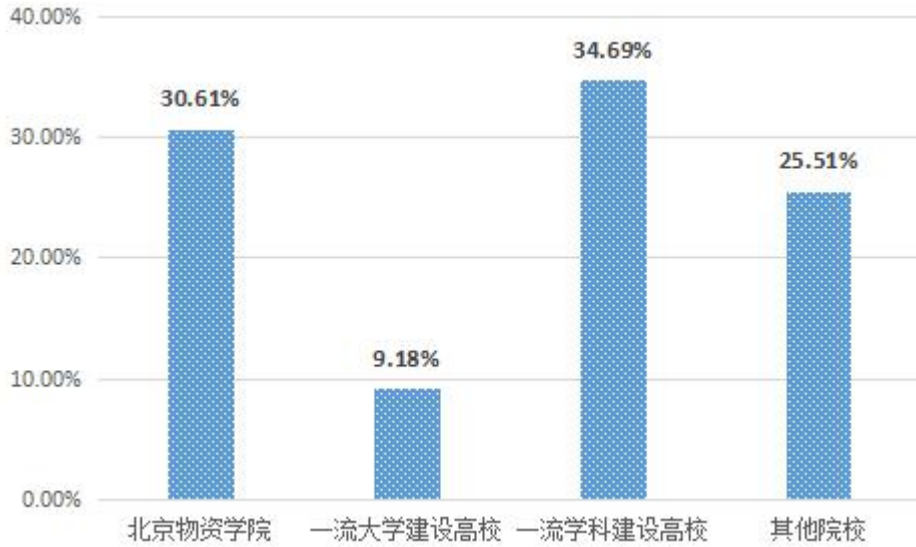


图 2-4 本科毕业生国内升学的院校类型分布

2019 届本科毕业生出国（境）留学 140 人，主要集中在英国（75 人），占出国（境）深造总人数的 53.57%。

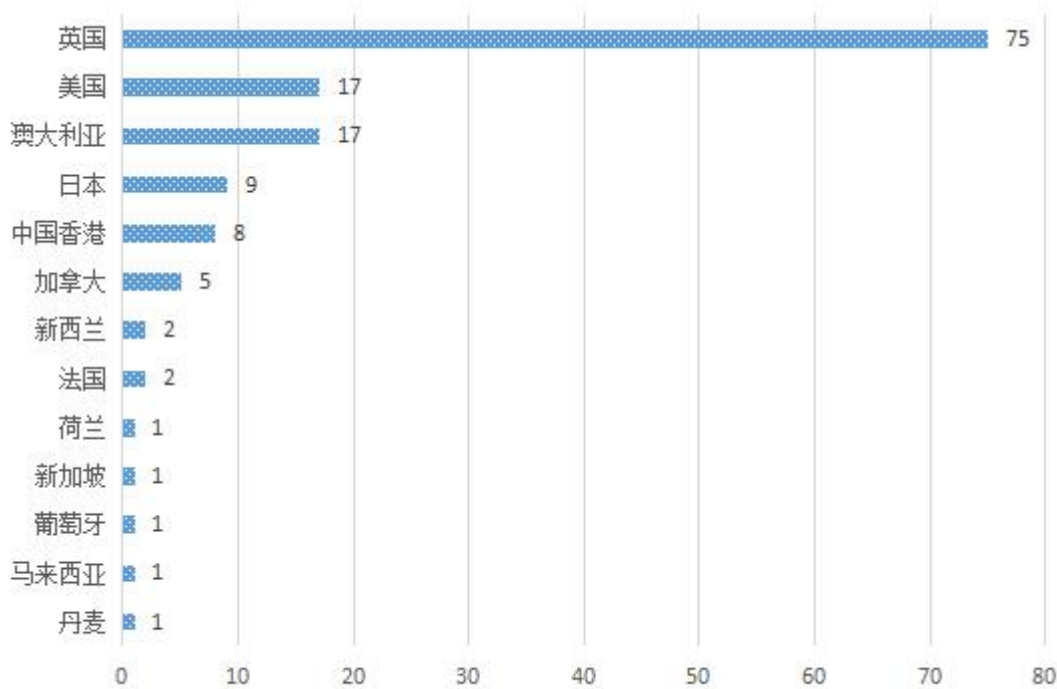


图 2-5 本科毕业生出国（境）深造情况统计

本科毕业生留学的院校类型如图 2-6 所示。其中，35.00%的人在 QS 世界大学综合排名前 100 的院校继续深造，45.71%的人在 QS 世界大学综合排名 101-500 的院校继续深造，19.29%的人在 QS 世界大学综合排名 500 以外其他院校继续深造。

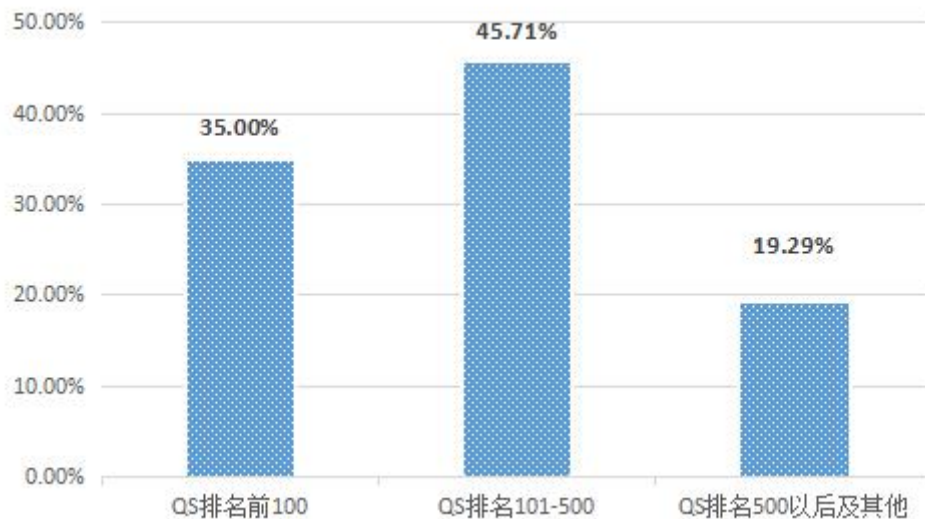


图 2-6 本科毕业生留学院校排名分布

本科毕业生留学的主要院校如表 2-1 所示。

表 2-1 本科毕业生留学世界百强学校情况（部分）

留学国家或地区	学校名称	留学人数（人）	QS 世界大学综合排名
英国	爱丁堡大学	5	18
	华威大学	1	54
	格拉斯哥大学	3	69
	谢菲尔德大学	9	75
	杜伦大学	4	78
	利兹大学	3	93
	诺丁汉大学	3	96
美国	美国波士顿大学	1	98
	圣路易斯华盛顿大学	1	100
澳大利亚	国立大学	1	29
	悉尼大学	2	42
	新南威尔士大学	1	45
	昆士兰大学	3	48
	莫纳什大学	6	59
	西澳大学	1	86
中国香港	香港大学	1	25
	香港城市大学	1	52
	香港理工大学	3	91

### 三、2019 届硕士毕业生就业情况

#### （一）硕士研究生就业单位性质分布

2019 届硕士毕业生就业单位性质分布如图 3-1，其他企业占 55.98%，国有企业占 21.20%，其他企业和国有企业连续两届成为硕士毕业生主要就业方向，但是国有企业比例较 2018 届略有下降，事业单位（含高等教育单位和其他事业单位）上升幅度较大。

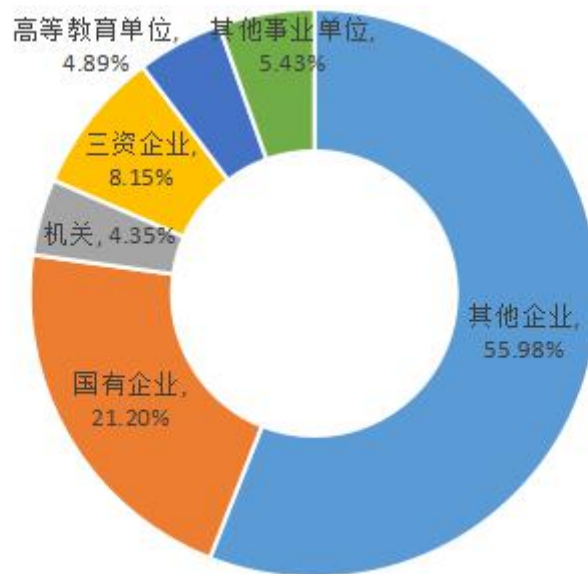


图 3-1 硕士毕业生就业单位性质统计

#### （二）硕士研究生就业行业分布

2019 届硕士毕业生就业行业分布如图 3-2，硕士毕业生就业行业分布有所集中，就业单位主要分布在信息传输、软件和信息技术服务业，金融业，制造业，现代物流业四个行业。具体分析发现在信息传输、软件和信息技术服务业、制造业工作的毕业生中近 71%从事物流相关工作。

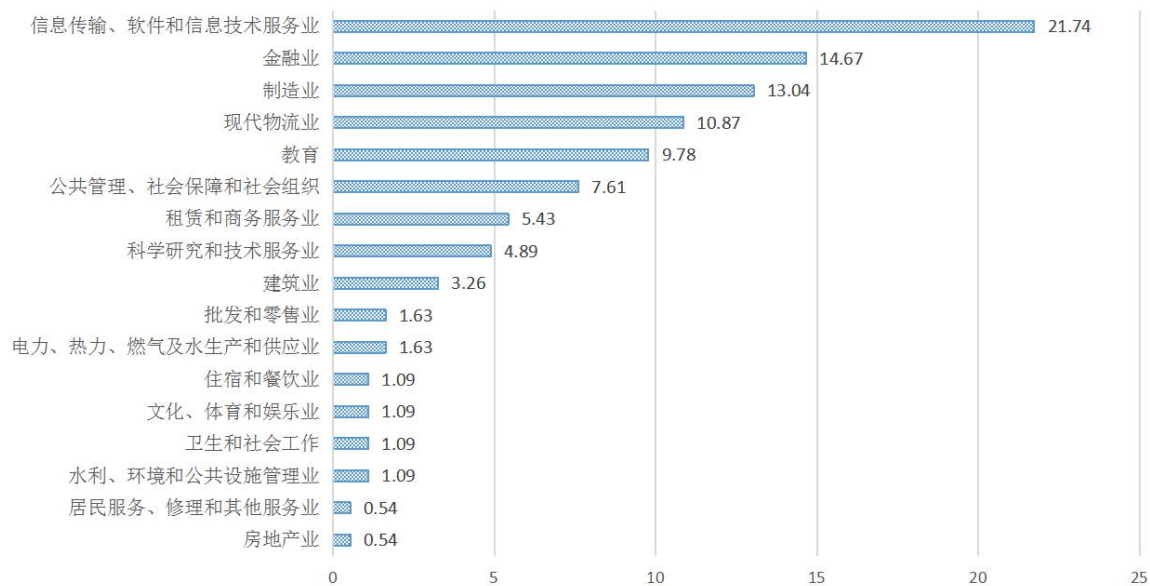


图 3-2 硕士毕业生就业单位行业统计

### (三) 硕士研究生就业地区分布

硕士毕业生就业工作地点主要集中在北京及东部地区，北京为 54.75%，东部为 35.20%，与生源数据对比，东部地区就业人数与生源人数基本持平，中部地区毕业生回省就业比例最小。

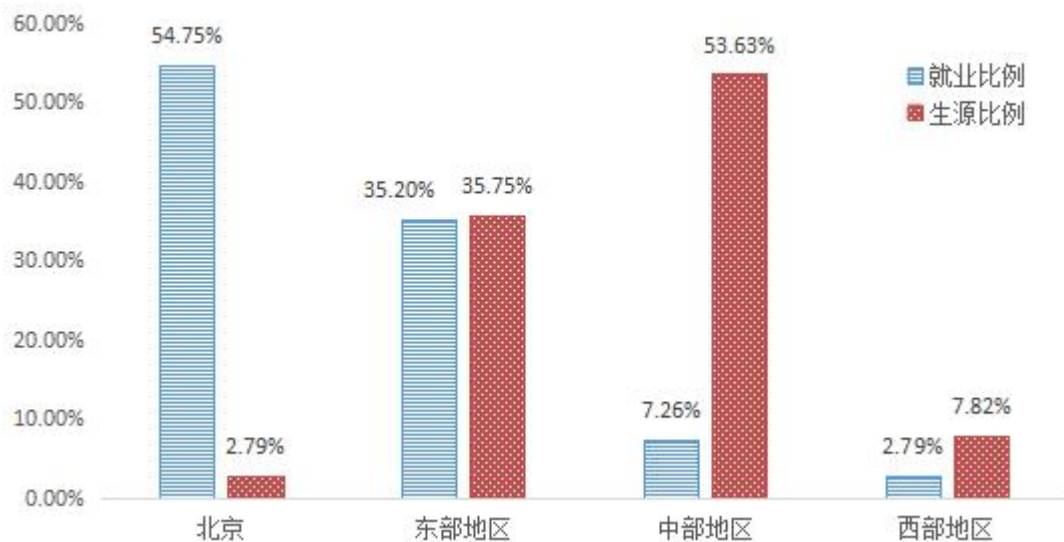


图 3-3 硕士毕业生就业单位地区统计

### (四) 硕士研究生深造情况

2019 届硕士毕业生共有 7 人继续攻读博士，占比 3.54%，集中于南京航空航天大学、北京理工大学、北京工业大学等双一流高校。



## 四、毕业生就业发展趋势分析

### （一）2015-2019 届毕业生规模及就业率

近五年，我校本科毕业生人数相对稳定，硕士毕业生人数略有浮动。



图 4-1 近五年毕业生生源情况统计

2015 届-2019 届本科毕业生就业率有所波动，本届较 2018 届有所回升。

表 4-1 近五年毕业生就业率统计

届次	本科生人数	本科生就业率	研究生人数	研究生就业率
2015 届	1458	97.94%	233	100%
2016 届	1485	97.58%	176	99.43%
2017 届	1445	98.41%	156	100%
2018 届	1454	90.10%	237	99.58%
2019 届	1471	94.43%	198	98.48%

### （二）本科毕业生就业趋势分析

#### 1. 本科毕业生就业情况

近五年，我校本科毕业生就业率均在 90% 以上，2018、2019 两年就业率受二战考研学生比例的影响略有下滑。签约率一直在 80% 上下浮动，新就业业态的影响下选择自由职业的毕业生有所增加。

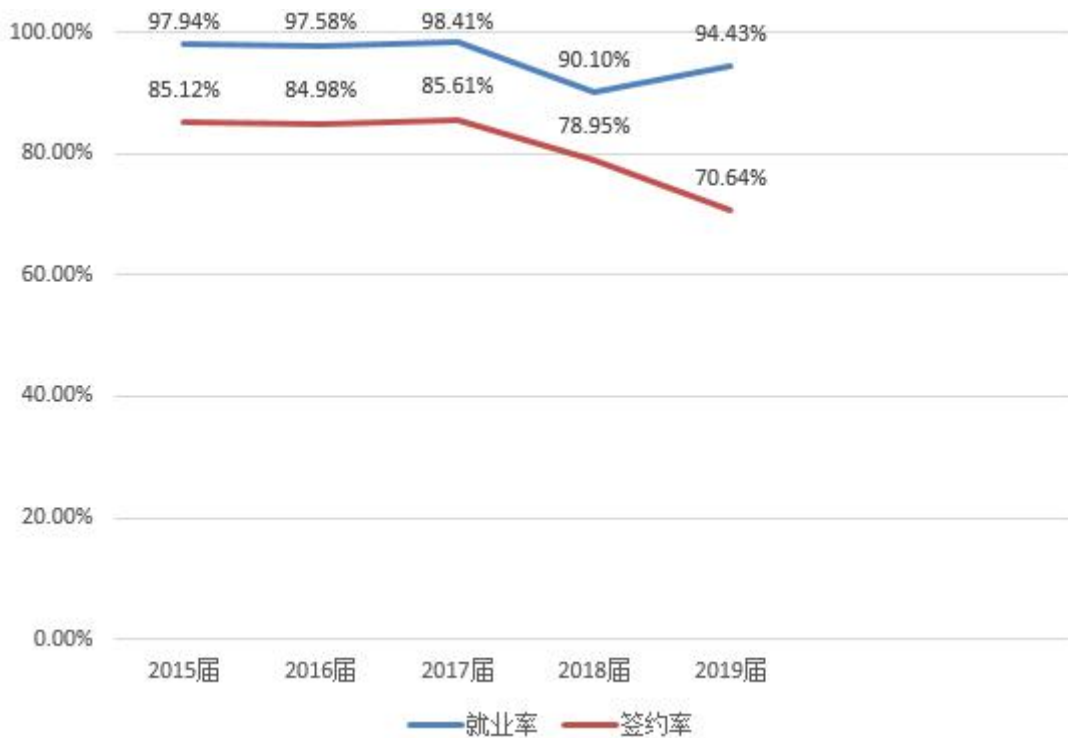


图 4-2 近五年本科毕业生就业情况

## 2. 本科毕业生深造情况

近五年，本科毕业生深造率一直保持稳定上升趋势，2019 届比 2015 届深造率增幅 52%。

我校自 2014 级试点开展专业使命教育后逐渐深入，引导学生树立更高的职业目标和职业价值观，也使得我校毕业生对高质量就业的追求逐渐升高，因此期望通过考研深造而提升就业质量的毕业生逐年增加，2019 届未就业人群中近 70% 的毕业生选择继续深造“拟考硕或拟出国”。





图 4-3 近五年本科毕业生深造率情况

### 3. 就业行业动态变化

从表 4-2 中可以看出，本科毕业生最稳定的就业行业是信息传输、计算机服务和软件，金融业，连续 5 年就业比例均超过 10%，其中从事信息传输、计算机服务和软件业从业毕业生逐年增加，2018 年达到 42.5%，2019 年稍有回落，这主要受 2019 年电子商务整体就业形势影响，金融业的本科毕业生从 2018 年开始回落保持稳定，与行业发展趋势基本相同。其次，批发和零售业，交通运输、仓储和邮政业，教育业三个行业连续 5 年就业比例均超过 5%；其中交通运输、仓储和邮政业近三年逐年提升，毕业生从事批发零售业和教育业的比例基本维持在 7%上下浮动。

五年数据显现出信息技术互联网、金融业等新兴产业、朝阳产业吸纳我校毕业生比例逐年上升，2019 年已吸纳 50%以上毕业生，也同时说明我校人才培养紧紧跟随社会发展趋势、匹配人才发展需求。

表 4-2 2015-2019 年本科毕业生就业行业分布对比表 (%)

行业名称	2015 年	2016 年	2017 年	2018 年	2019 年
信息传输、计算机服务和软件业	11.3	19	21.6	42.5	23.39
金融业	20.6	30.2	21.2	12.08	14.19
交通运输、仓储和邮政业	12.8	7.7	5	6.51	10.27
教育业	8.8	5.8	4.7	5.31	8.81
批发和零售业	8.8	4.2	7.7	6.77	7.34
文化、体育和娱乐业	3.7	7.9	5.1	4.11	6.85
公共管理、社会保障和社会组织	-	-	4.6	4.54	6.07
租赁和商务服务业	1.1	2.4	10.2	6.34	6.07
科学研究、技术服务和地质勘查业	2.8	3	3	3.6	2.74
制造业	1.5	1.5	3.5	1.8	2.64
建筑业	1.2	2.4	5	1.29	2.25
卫生、社会保障和社会福利业	5	3.5	2.7	1.29	1.96
电力、热力、燃气及水生产和供应业	1	0.9	0.4	0.43	1.76
居民服务和其他服务业	10.1	6.2	1.1	0.6	1.47
水利、环境和公共设施管理业	1.1	2.1	0.6	0.34	1.17
房地产业	0.7	1.4	1.8	0.94	1.08
住宿和餐饮业	8.1	1.1	1.2	0.69	0.98
农、林、牧、渔业	0.2	0.5	0.2	0.86	0.78
采矿业	0.8	0.2	0.3	0	0.1
其他	0.4	0	0.1	0	0.1

## 五、就业质量跟踪与反馈

北京物资学院建立了“全方位、全过程、定期开展、动态跟踪”的调研和反馈机制，从“学生”和“用人单位”视角综合评价毕业生的就业质量，可以较全面的了解我校毕业生的就业现状及其竞争优劣势。针对低年级学生开展《学业满意度和学业发展调研》和《生涯规划周系列调研》，准确掌握学生职业生涯规划状态，有针对性的开展工作；进入毕业生求职季，面向全体毕业生开展《求职意

向和需求调研》，并根据学生意向和实际需求开展相应工作；就业过程中，开展一对一深度辅导，深入了解学生就业状况，针对就业帮扶群体进行一对一就业推荐工作；针对已毕业学生，开展《毕业生就业质量跟踪调研》。学校还与麦可思合作，开展《用人单位满意度和行业需求调研》。同时，学校积极走访用人单位，抓住用人单位进校招聘的机会，了解用人单位需求，征求用人单位对大学生教育培养的建议，以提升人才培养质量。

此部分就业质量跟踪和反馈主要来自于两部分：第一，对 2019 届毕业生的全样本调查数据，调研单位为北京高校毕业生就业指导中心；第二，用人单位抽样调研，调研单位为麦可思。其中，毕业生对自身就业质量评价指标包括薪酬情况、福利保障、所学专业与工作岗位相关度、人职匹配度、就业满意度、工作稳定性、发展前景；用人单位对毕业生的评价指标包括用人单位对毕业生工作表现的满意度和毕业生的能力素养评价。相关统计分析结果如下所示。

## （一）毕业生就业质量评价指标

### 1. 转正后薪酬情况

2019 届全校毕业生转正后年薪为 9.02 万元，相比 2018 届毕业生提升 2.6%。其中本科毕业生的年薪为 8.78 万元，比期望薪酬低 0.89 万元；硕士毕业生的年薪为 10.38 万元，比期望薪酬低 1.39 万元。

对比《2019 年中国本科生就业报告》<sup>4</sup>中“双一流”院校、本科院校和全国总体毕业生月薪的平均值，可以看出我校 2018 届毕业生的薪资水平较高，超出全国总体毕业生月薪平均值 56%，超过非“双一流”院校毕业生月薪平均值 17.45%。

---

<sup>4</sup> 报告中双一流、本科院校和全国总体毕业生月薪数据统计口径为：2018 届大学生毕业半年后实际每月工作收入的平均值，月收入包括工资、奖金、业绩提成、现金福利补贴等所有的月度现金收入；北京物资学院数据为 2018 届毕业生转正后薪酬折合。

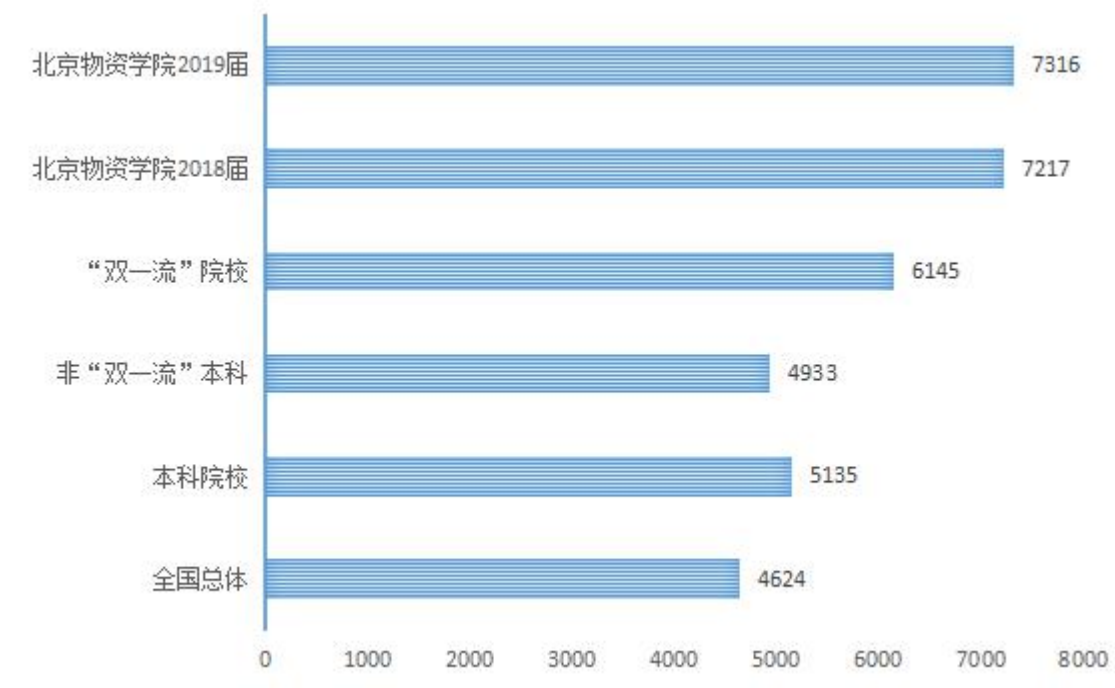


图 5-1 2018 届本科毕业生薪酬水平对比分析图

## 2. 福利保障

2019 届全校毕业生在所落实就业单位的福利保障上，毕业生享受保险待遇的比例为 96.65%，其中本科生为 96.08%，硕士生为 100%；毕业生享受公积金待遇的比例为 93.31%，其中本科生为 92.81%，硕士生为 96.19%；比 2018 届毕业生有大幅度提高。可见，我校毕业生交纳社会保障整体情况较好，且呈进一步上升趋势。

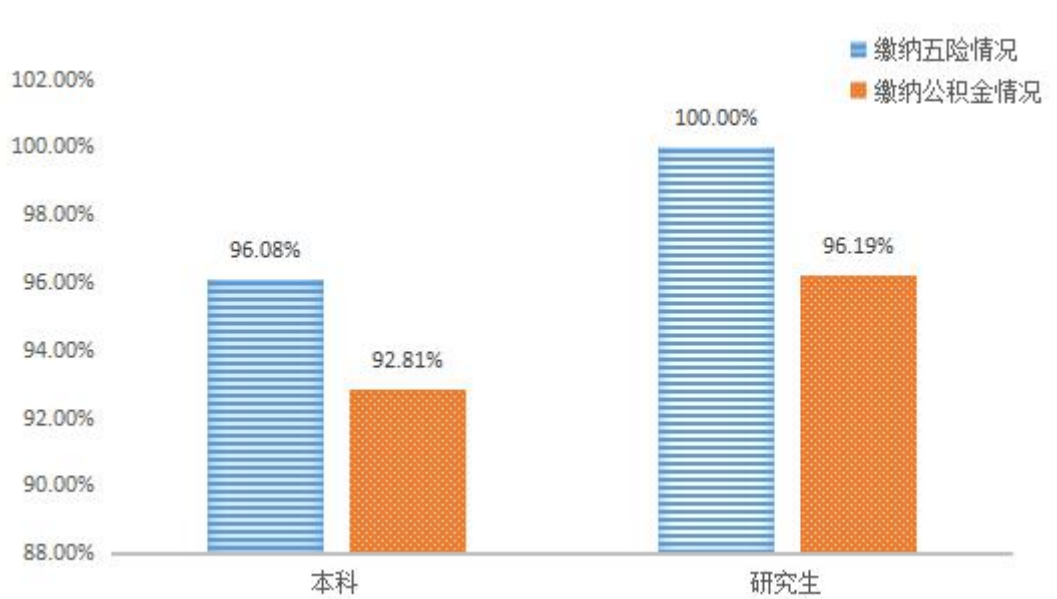


图 5-2 2019 届毕业生缴纳五险一金情况

### 3. 所学专业与工作岗位相关度<sup>5</sup>

2019 届本科毕业生所学专业与工作岗位相关度的总体均值为 3.54，折合成百分制，意味着毕业生所学专业与工作岗位相关度评分为 70.67，具体而言“很相关”占比为 26.14%，“相关”占比为 30.16%，均高于或基本持平于前两届（2017 届分别为 21.3%、26.3%；2018 届分别为 25.35%、30.16%）。

2019 届硕士毕业生所学专业与工作岗位相关度的总体均值为 3.93，折合成百分制，意味着毕业生所学专业与工作岗位相关度评分为 78.6，具体而言“很相关”占比为 30%，“相关”占比为 41%。

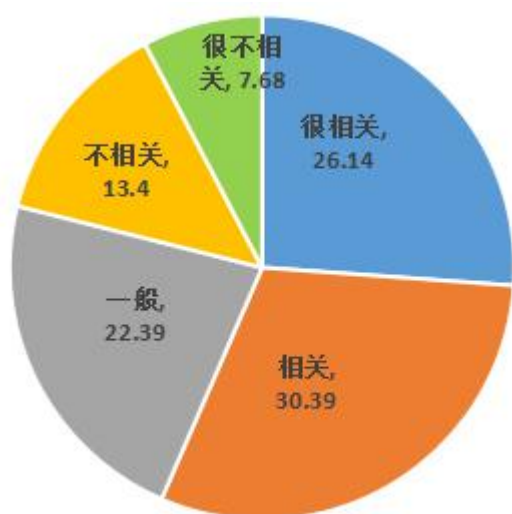


图 5-3 本科毕业生专业相关度分布图

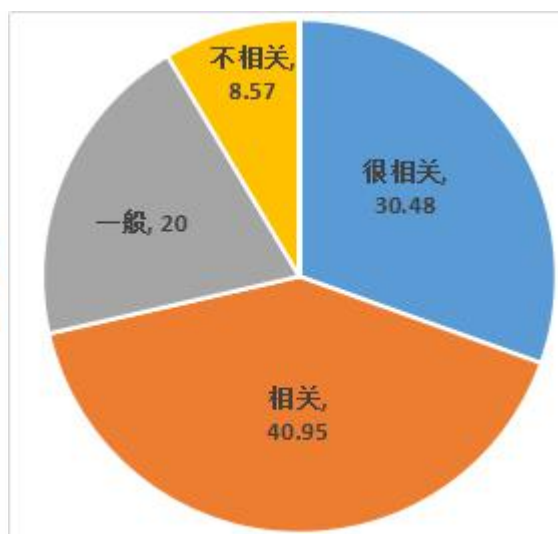


图 5-4 硕士毕业生专业相关度分布

### 4. 人职匹配度

2019 届全校毕业生学历层次与落实工作的岗位要求的匹配度较高，93.47% 的本科毕业生认为个人学历层次高于或恰好满足岗位要求，95.24% 的硕士毕业生认为个人学历层次高于或恰好满足岗位要求。

表 5-1 学历层次与落实工作的岗位要求的匹配情况

学历层次与岗位要求 匹配度	本科比例 (%)	硕士比例 (%)
高于岗位要求	18.14	43.81
恰好满足岗位要求	75.33	51.43
低于岗位要求	6.53	4.76

<sup>5</sup>均值：根据调查者填答的选项得分转换而成。其中很相关=5，相关=4，一般=3，不相关=2，很不相关=1，相关度通过计算均值得出。

## 5. 就业满意度<sup>6</sup>

2019 届全校毕业生总体就业满意度的总体均值为 4.06，折合成百分制，意味着毕业生对落实工作的满意度评分为 81.2，其中本科毕业生对所签工作的满意度为 81.8，较 2018 届提升 4 个百分点，硕士毕业生对所签工作的满意度为 78。

表 5-2 毕业生对所签工作满意度

工作满意度	本科比例 (%)	硕士比例 (%)
很满意	32.35	15.24
满意	46.9	62.86
一般	18.63	19.05
不满意	1.63	2.85
很不满意	0.49	0

## 6. 职业稳定性

2019 届本科毕业生中 22.39% 计划在落实单位工作 1 年以内，44.77% 计划工作 1~3 年，15.85% 计划工作 3~5 年，16.99% 计划工作 5 年及以上。从近两届数据来看，本科毕业生计划在落实单位工作 3 年以上的比例均在 30% 以上。

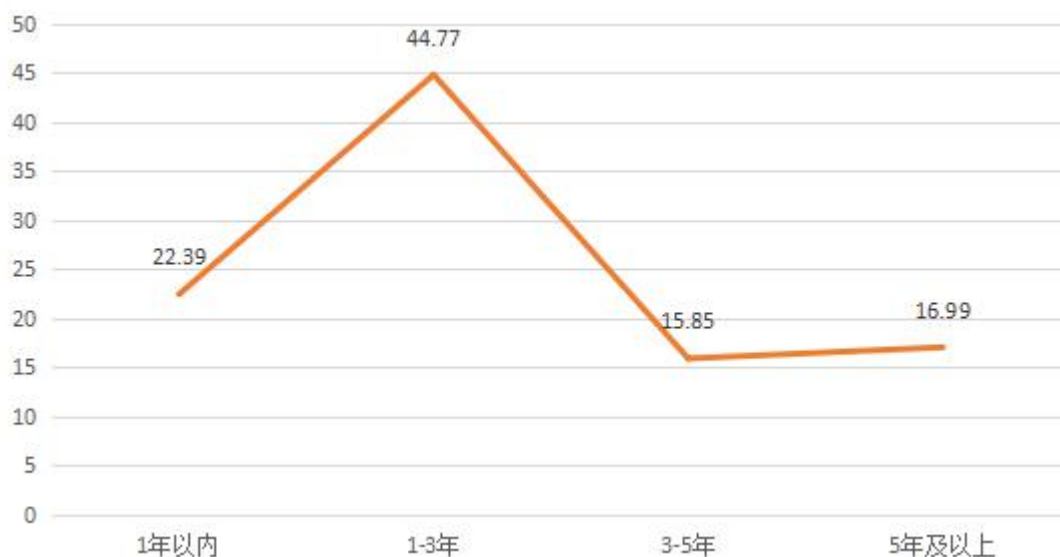


图 5-5 本科毕业生预期在工作落实单位工作的时间

2019 届硕士毕业生中 5.71% 计划在落实单位工作 1 年以内，48.57% 计划工作 1~3 年，27.62% 计划工作 3~5 年，18.10% 计划工作 5 年及以上。从近两届数据来

<sup>6</sup>均值：根据调查者填答的选项得分转换而成。其中很满意=5，满意=4，一般=3，不满意=2，很不满意=1，满意度通过计算均值得出。

看，硕士毕业生计划在落实单位工作 3 年以上的比例较上届（36%）有所上升，稳定性持续提高。

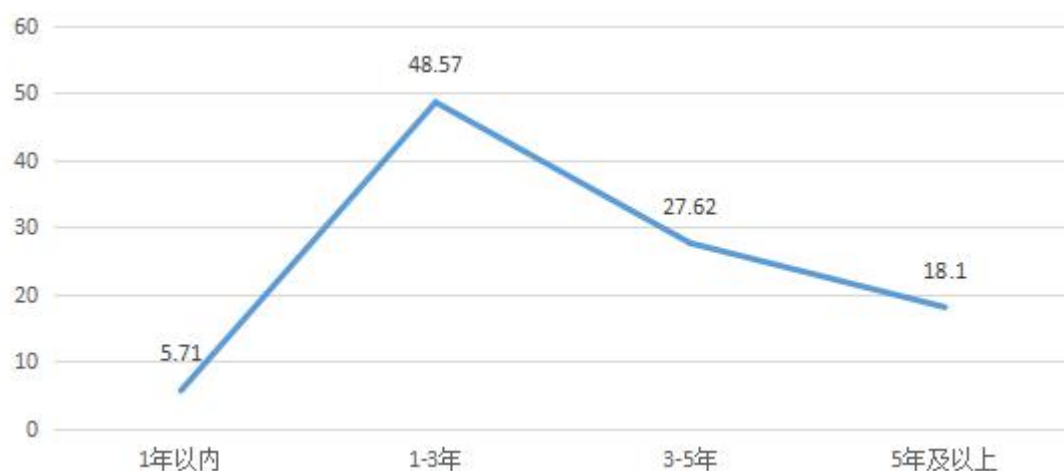


图 5-6 硕士毕业生预期在工作落实单位工作的时间

## 7. 发展前景

2019 届毕业生对工作发展空间和发展路径评价的总体均值分别为 3.94 和 3.92，折合成百分制，意味着毕业生对个人发展空间和发展路径评分分别为 78.8 分、78.4 分。毕业生中认为在工作落实单位个人发展空间“很大”或“大”的占 70.86%，毕业生中认为在工作落实单位发展路径“很清晰”或“清晰”的占 70.18%。

### （二）用人单位对毕业生的评价及反馈

将学校毕业生质量测量主体放到用人单位身上，能够比较真实地反映毕业生的质量，进而更加全面地反映学校人才培养过程中存在的问题。因此，建立毕业生质量外部测评体系，对于学校人才培养模式的改进和完善具有积极意义。

#### 1. 用人单位对毕业生职业能力的评价

用人单位对本校毕业生学习能力（96.83%）、抗压与抗挫能力（96.83%）、执行能力（96.20%）、工作适应能力（96.20%）的重要度评价相对较高，均在 95.00% 以上，用人单位对其满意度评价分别为 90.51%、89.24%、91.77%、90.51%。

另外可以看到，用人单位对毕业生外语能力的重要度评价（59.49%）及满意度评价（75.31%）均相对较低，值得进一步关注。



表 5-3 用人单位对毕业生职业能力的重要度评价

职业能力	非常重要 (%)	重要 (%)	介于中间 (%)	不重要 (%)	非常不重要 (%)
学习能力	67.72	29.11	1.90	0.00	1.27
抗压与抗挫能力	68.35	28.48	1.90	0.63	0.64
执行能力	69.62	26.58	2.53	0.00	1.27
工作适应能力	65.82	30.38	2.53	0.00	1.27
表达能力	60.76	34.18	3.80	0.00	1.26
分析与解决问题的能力	58.86	35.44	4.43	0.00	1.27
时间管理能力	57.59	36.08	5.06	0.00	1.27
社交能力	53.16	38.61	6.96	0.00	1.27
创新能力	50.63	38.61	10.13	0.00	0.63
专业能力	47.47	38.61	10.76	1.90	1.26
动手操作能力	43.67	42.41	11.39	1.90	0.63
计算机应用能力	39.87	44.94	12.03	2.53	0.63
组织管理能力	46.20	38.61	13.92	0.00	1.27
职业所需的特殊能力	37.97	37.34	19.62	3.80	1.27
外语能力	33.54	25.95	31.01	7.59	1.91

表 5-4 用人单位对毕业生职业能力的满意度评价

职业能力	非常满意 (%)	满意 (%)	介于中间 (%)	不满意 (%)	非常不满意 (%)
执行能力	55.06	36.71	7.60	0.00	0.63
学习能力	51.90	38.61	8.22	0.00	1.27
表达能力	51.90	38.61	8.22	0.00	1.27
工作适应能力	48.10	42.41	8.22	0.00	1.27
计算机应用能力	42.41	47.47	8.85	0.00	1.27
时间管理能力	46.84	42.41	8.85	0.63	1.27
抗压与抗挫能力	48.73	40.51	9.49	0.00	1.27
专业能力	46.84	41.77	10.12	0.00	1.27
社交能力	45.57	43.04	10.12	0.00	1.27
分析与解决问题的能力	50.63	37.97	10.13	0.00	1.27
动手操作能力	44.94	41.77	12.66	0.00	0.63
创新能力	46.20	39.24	13.93	0.00	0.63
组织管理能力	46.20	39.24	13.29	0.00	1.27
职业所需的特殊能力	45.57	36.71	17.09	0.00	0.63
外语能力	39.87	35.44	24.06	0.00	0.63

## 2. 用人单位对毕业生职业素养的评价

用人单位对本校毕业生各项职业素养的重要度及满意度评价均较高，均在



90.00%左右，其中用人单位认为毕业生的团队精神、严谨细致重要程度最高，均为95.57%，其满意度评价分别为94.31%、90.50%。

表 5-5 用人单位对毕业生职业素养的重要度评价

职业素养	非常重要 (%)	重要 (%)	介于中间 (%)	不重要 (%)	非常不重要 (%)
团队精神	72.15	23.42	1.27	0.63	2.53
严谨细致	69.62	25.95	1.90	0.00	2.53
踏实肯干	77.85	17.09	1.90	0.00	3.16
责任感强	81.01	13.91	1.27	0.63	3.16
遵规守信	75.32	18.99	2.53	0.00	3.16
敬业精神	74.68	19.62	1.90	0.00	3.80
进取精神	75.95	17.72	3.16	0.63	2.54

表 5-6 用人单位对毕业生职业素养的满意度评价

职业素养	非常满意 (%)	满意 (%)	介于中间 (%)	非常不满意 (%)
团队精神	62.66	31.65	3.16	2.53
敬业精神	65.82	26.58	5.07	2.53
遵规守信	62.03	29.11	6.33	2.53
进取精神	62.03	28.48	6.96	2.53
严谨细致	59.49	31.01	6.97	2.53
责任感强	62.66	26.58	8.23	2.53
踏实肯干	63.29	25.95	8.23	2.53

## 六、就业创业工作举措

多年来，学校始终将学生就业创业工作作为人才培养中不可或缺的关键环节加以重视，严格落实“一把手”责任制，成立了以书记、校长为组长的就业创业工作领导小组，领导、落实、统筹、协调我校的就业创业工作。2019年，学校把就业工作作为学校的重点工作之一，修订了“北京物资学院本科生就业工作考核办法”，开展了“三全”育人体系下就业创业调研工作，形成了“全校动员、全员参与，齐抓共管”的毕业生就业创业工作良好局面。

学校就业创业工作坚持以立德树人为根本任务，以服务首都经济社会发展为导向，以思政教育和就业创业教育相融合为重点，积极推进就业创业指导精准化、就业市场多元化、就业帮扶个性化、就业创业服务信息化等工作举措，增强学生就业创业实力，提升就业创业工作质量。

## （一）推动专业使命教育，引导毕业生服务国家需求

我校已连续四年开展“进支部-进课堂-进企业”的专业使命教育，增进学生对所学专业的全面认知，对职业目标的进一步明确，培养学生的专业荣誉感与使命感，自觉用“我的梦”为实现“中国梦”做贡献。“进支部”——充分发挥教师党员的先锋模范作用，将专业教育与思想政治教育有效融合，把社会主义核心价值观教育融入传统的专业教育中，带领学生走进社会、贴近行业、熟悉企业，树立专业荣誉感和使命感；“进课堂”——将专业使命教育融入《专业导论》和《职业发展与就业指导》课程中，让学生了解所学专业在推动国家经济社会发展中所处的位置及作用，从而激发学生学好专业，练好本领，做好承担行业责任的准备；“进企业”——在“一来二去”产学研合作模式下，通过邀请企业家、专家、政府官员“来”校担任兼职教授和研究生兼职导师，组织教师“去”企业、政府和事业单位挂职。在挂职教师的带领下，组织学生“去”企业调研实习，既能了解企业运营管理实际情况，又能通过实际案例在教师指导下运用理论知识开展实践活动。通过这种良性的互动，在时空上拓展了课堂教学，大大增强了毕业生的实践能力，也促进了毕业生对于民营企业、中小企业、创业企业等的认知。如：信息学院强化一、二课堂融合，通过信息视野活动分年级逐级开展行业、企业、职业认知教育，为专业知识学习和职业定位夯实基础，引导学生理性就业。学校每年组织大三有意愿去新疆、西藏工作的学生前往当地开展暑期调研学习，提前锁定工作，有效推动基层就业、西部就业。

2019年我校充分利用微信公众号等融媒体渠道，分时段、分类别推送基层就业、自主创业、参军入伍等政策措施和相关就业动态信息，同时加大对到西部、参军等有方向性意义就业毕业生的宣传和表彰奖励，鼓励和动员更多毕业生到城乡基层、中西部地区、艰苦边远地区和中小微企业就业，鼓励和动员更多毕业生投身军营、报效国家。2019年我校共选送1名毕业生支援新疆；3名毕业生参军入伍；4名毕业生录用到志愿服务西部项目，3名录取为大学生村官；16人创业。

## （二）强化创新创业实践，贯穿人才培养全过程

学校重视创新创业实践能力培养，坚持把创新创业环节贯穿人才培养全过程。积极组织学生参加校内外各类实践创新竞赛，鼓励并扶持学生参与创新创业实践项目，营造校园创新创业氛围，促使学生在实践中提升就业能力与创新创业

能力。

在创新创业教育方面，我校以分专业创新创业课程为依托，创新创业类公选课程为支撑，充分利用“互联网+教育”的理念开设创新创业网络自主学习课程十余门，形成专业课、素质拓展课以及网络课全覆盖的创新创业课程体系。同时，充分发挥第二课堂自主参与、受众广泛、选题灵活、讲师多元的优势，以“企业家课堂”、“创业大讲堂”“创客思维工作坊”等品牌讲座，全面宣传创业理念、营造创业氛围，有效辅助第一课堂教学。2019年，企业家课堂成为实践周的一部分，共有百余位企业家走进课堂，同时还组织各类创业培训及讲座9场、创业沙龙3场、创业训练营2场，参与学生2200余人次。

在创业实践层面，我校今年采取“一赛一营一辅导”的方式，以创业大赛为载体，以赛代练，培养学生“商业计划”+“模拟运营”多能力，同时涌现出一批好项目。2019年我校辅导推荐的“AR沙盘——开创交互式科普教育新模式”项目获得第五届中国互联网+大学生创新创业大赛（北京赛区）一等奖，同时信息学院2015级双培学生邹光磊参与的北京邮电大学创业项目“NOLO VR——5G时代全球移动VR的领航者”第五届中国互联网+大学生创新创业大赛（北京赛区）冠军。同时，由我校辅导推荐的团队获得中国物流学会第四届“日日顺物流创客训练营”金奖，获得2019年“挑战杯”首都大学生课外学术科技作品竞赛二等奖1个；获2019年北京市优秀大学生创业团队一等奖2个、二等奖1个；学校荣获2019年北京地区高校大学生优秀创业团队评选“优秀组织奖”。

### **（三）多渠道开拓就业市场，提供便捷高效的就业信息服务**

学校始终将人才培养与市场需求相结合，积极探索校企合作渠道，广泛开展“一来二去”，构建了大学生“顶岗实习+企业参观+企业家论坛”的实践模式，为大学生提供了“社会实践、职业认知、专业培养，就业平台”等四个不同层次的服务，为就业工作的可持续发展提供了不竭的动力。如物流学院成立“中都物流经理班”，实施物流精英养成计划，探索校企联合培养新模式；经济学院充分挖掘校友资源，联手期货企业举办期货论坛，开展产学研合作，搭建大学生企业认知、实习平台。同时，学校积极开拓京内外就业市场，全年走访调研中国工商银行、京东集团、中国物流、中铁快运、北京宏远集团等京内外企业30余家，与企业建立起深度联系，为毕业生更好地就业打下良好基础。另外，充分利用利

好地缘优势，与通州区人社局、通州区商委等部门加强沟通，开展多形式的就业创业政策宣讲和对口招聘活动。

学校优化提升招聘会用人单位承载量，尽可能满足用人单位招聘需求；充分调动、发挥二级学院力量，在校院之间形成就业工作合力，共同开发就业创业市场。2019年共举办6场毕业生校园大型双选会，参会单位近820家，提供岗位15000余个，参会人次达5000余人次。截止到2019年底，共举办企业宣讲会168场，提供岗位近3510个，发布就业信息近1200条，提供岗位16950余个。

#### **（四）拓展分类就业指导体系，开展精细化的就业服务**

学校坚持以人才培养促进就业、以生涯教育提升就业质量，不断完善大学四年全程化生涯教育体系，实施“全员覆盖、重点指导、深入帮扶”的三层次指导帮扶体系，针对全体学生实施全员覆盖式教育保证四年不断线，在生涯发展关键期设置重点指导，针对确实存在职业困惑或就业困难的学生实施一对一深入帮扶，保证资源合理配置，使得每个学生均能找到适合的教育方式。

学校以就业指导精准化为目标，深挖学生的职业规划与就业指导需求，增强就业指导的针对性。根据调研中的学生就业指导需求，定期邀请多家企业HR进校为学生进行包括简历制作、面试指导、生涯规划等内容的辅导，与国交中心共同甄选国外高校和出国留学机构开展留学讲座，组织公务员考试提升讲堂。2019年举办就业集训营4场，求职工作坊9场，专题政策培训2场，出国留学讲座15场，公务员提升课堂10场，少数民族就业提升训练营2场，参与学生约1700余人次。同时，学校成功举办“职小牛杯”就业技能大赛，从通过网申报名的792名选手最终20人晋级总决赛，5人获得职小牛推荐500强企业实习机会。

为实现就业服务工作的精准化，就业指导的个性化与差异化，学校进一步规范生涯与就业咨询，有效实现了学业咨询、心理咨询与生涯咨询的相互转借。2019年新聘任校外生涯导师10人，举办了12场“一对一”简历门诊活动；接待学生个体生涯咨询和简历门诊共190人次。

#### **（五）关注就业困难群体，制定特殊工作方案**

学校针对2019届就业困难学生专项组织就业提升能力培训，通过“重点关注、重点服务、重点推荐”，帮助毕业生储备就业技能，拓展就业空间。本届毕

业生的就业困难群体主要集中求职能力欠缺毕业生、家庭经济困难毕业生、继续申请升学出国毕业生。一是对于求职能力欠缺的毕业生和就业困难的学生，各学院为每位毕业生安排了就业联系人，实行就业“一对一”、“点对点”帮扶，建立促进就业微信群，实行就业信息及时传递；开展求职心理团体辅导与个体咨询。二是针对继续申请考研和出国的毕业生，建立考研和出国工作群，组织英语、数学、政治、出国留学辅导班，提高毕业生的考研和出国成功率。三是对于同时存在就业困难和家庭经济困难的双困生发放经济补贴，并配合北京市人力资源与社会保障局，为低保家庭毕业生等每人发放求职补贴 1000 元。经过就业帮扶，就业困难学生就业率 94.68%，未就业 10 名毕业生中 5 人拟继续申请考研，5 人为身体或心理疾病暂无法就业。

## 七、对教育教学的反馈

### （一）进一步明确人才培养目标，优化人才培养方案

学校深入调研社会人才需求和毕业生反馈，结合学校办学定位，进一步明确了“培养具有国际视野和创新精神的复合型、应用型人才”的人才培养目标，打造特色鲜明、协同发展、服务社会的高水平和基于应用需求、依靠应用协同、回馈应用实践的应用型人才培养体系。学校全面启动并完成所有专业新一轮人才培养方案修订工作，按照国家标准要求和学校实际情况，强调厚基础、宽口径复合型人才培养，打通全校基础课，打造了经济学、管理学、工学、理学、法学、文学学科跨专业、跨学院平台课程。

### （二）进一步强化一流专业建设，完善人才培养机制

学校根据国家战略和北京市地方经济社会发展对人才需求的特征，结合学科发展规划，落实“以学生为中心”的教育教学理念，进一步调整和优化专业结构和布局，推动一流专业建设，加强专业群建设，形成物流管理与工程专业群、计算机专业群、管理工程专业群、统计学专业群、工商管理专业群等 9 个专业群布局，新增设数据科学与大数据技术、供应链管理专业。全面推进辅修（专业）双学位培养，2019-2020 学年共有 172 名学生参加，辅修（双学位）专业扩大到 5 个。同时，依托企业家课堂、暑期国际学校等举措强化实战型人才培养能力，建

立了较为完善的产教协同育人机制。

### **（三）进一步推动教育教学改革，加强教学资源建设**

配合 2019 版人才培养方案修订工作，按照提升“高阶性、创新性、挑战度”的思路，对课程大纲进行了集中修订。大力开展以翻转课堂、研究型学习以及混合式、研讨式教学等为代表的教学现代化改革，利用学校智慧课堂，深入开展小班制教学改革。同时，专项支持建设国家级和北京市级“双万计划”为标准的校级在线开放课程，加快教育优质课程资源及其信息化建设，推进教材立体化和线上线下混合式教学改革，促进信息技术与课程教学的深度融合。