



大连理工大学

DALIAN UNIVERSITY OF TECHNOLOGY

大连理工大学

# 2019 届毕业生就业质量报告

2019 年 12 月



# 目录

前言 .....	1
1 毕业生就业基本情况 .....	2
1.1 毕业生生源结构 .....	2
1.1.1 学科结构 .....	2
1.1.2 性别结构 .....	3
1.1.3 民族结构 .....	3
1.2 毕业生就业结构 .....	3
1.2.1 升学出国流向 .....	5
1.2.2 单位性质流向 .....	6
1.2.3 就业地域流向 .....	6
1.2.4 未落位情况分析 .....	7
2 就业质量分析 .....	8
2.1 就业层次 .....	8
2.2 薪酬收入 .....	9
2.3 专业对口率 .....	10
2.4 就业满意度 .....	12
2.4.1 毕业生对学校就业服务满意度 .....	12
2.4.2 毕业生对院系就业服务满意度 .....	12
2.4.3 用人单位对学校就业服务满意度 .....	14
2.4.4 我校毕业生对签约单位满意度 .....	14
2.4.5 用人单位对我校毕业生满意度 .....	15
2.5 第三方评价 .....	16
3 就业工作特色 .....	17
3.1 整合平台、聚焦前沿，打造创新创业特色品牌 .....	17
3.2 担当使命、优化机制，推进就业市场精准建设 .....	18
3.3 丰富内涵、创新载体，增强毕业生核心竞争力 .....	19
3.4 完善体系、强化互联，提升就业管理服务效能 .....	19
4 就业发展趋势 .....	20
5 对教育教学的反馈 .....	20
5.1 科学调整分省计划，服务区域经济发展 .....	20
5.2 强化专业品牌建设，对接国际质量标准 .....	21
5.3 优化专业培养目标，提高人才培养质量 .....	21
附表 I 2019 届本科毕业生分院系、分专业就业情况 .....	22
附表 II 2019 届毕业研究生分院系、分专业就业情况 .....	26

# 前言

根据《教育部关于做好2019届全国普通高等学校毕业生就业创业工作的通知》（教学〔2018〕8号）精神和《教育部办公厅关于编制发布高校毕业生就业质量年度报告的通知》（教学厅函〔2013〕25号）要求，编制发布大连理工大学2019届毕业生就业质量报告。

大连理工大学是教育部直属全国重点大学，是国家“211工程”、“985工程”重点建设高校。2017年9月，经国务院批准，学校入选世界一流大学A类建设高校。学校以培养精英人才、促进科技进步、传承优秀文化、引领社会风尚为宗旨，秉承“海纳百川、自强不息、厚德笃学、知行合一”的精神，致力于创造、发现、传授、保存和应用知识，勇于担当社会责任，服务国家，造福人类。

学校坚持立德树人，以人才培养为根本任务，本科生教育与研究生教育并重，已形成以理工为主，理、工、经、管、文、法、哲、艺术等协调发展的多学科体系。学校坚持“育人为本、德育为先、能力为重、全面发展”的人才培养理念，实施高水平教育教学，培养高素质创新型精英人才。毕业生以基础知识扎实，工作作风踏实，讲求团结协作，具有艰苦创业、开拓创新精神而深受用人单位的厚爱。

大连理工大学深入贯彻“党的十九大”精神、全国高校思政会和教育大会精神，聚焦“一流大学”建设，加强就业目标和过程管理，精准推进就业市场建设，全方位开展就业指导服务，增强毕业生就业竞争力，不断提升就业管理服务效能，确保2019届毕业生实现充分、高质量就业。

**说明：报告中本年度就业数据统计时间为2019年12月30日。**

# 1 毕业生就业基本情况

大连理工大学 2019 届毕业生 9827 人，其中本科毕业生 5908 人、就业率 95.11%，毕业研究生 3919 人、就业率 97.01%，详见附录。

## 1.1 毕业生生源结构

### 1.1.1 学科结构

毕业生以工科、理科为主，经、管、文、法等学科占一定比例。

表 1.1 2019 届本科毕业生学科结构

学科	人数	比例
工学	4264	72.17%
理学	535	9.06%
管理学	407	6.89%
经济学	233	3.94%
文学	215	3.64%
法学	95	1.61%
艺术学	61	1.03%
医学	52	0.88%
教育学	26	0.44%
哲学	20	0.34%
总计	5908	100.00%

表 1.2 2019 届毕业研究生学科结构

学科	人数	比例
工学	2702	68.95%
理学	550	14.03%
管理学	223	5.69%
文学	180	4.59%
经济学	140	3.57%
教育学	47	1.20%
法学	33	0.84%
哲学	16	0.41%
艺术学	15	0.38%
医学	13	0.33%
总计	3919	100.00%

## 1.1.2 性别结构

毕业生总体男女比例大约为 1.7:1。

表 1.3 2019 届毕业生性别结构

性别	本科生	硕士生	博士生	总计
男	3913	2068	220	6201
女	1995	1500	131	3626
总计	5908	3568	351	9827

## 1.1.3 民族结构

毕业生中汉族 8880 人，30 个少数民族共 947 人。

表 1.4 2019 届毕业生民族结构

民族	人数	民族	人数
汉族	8880	白族	7
满族	374	畲族	4
蒙古族	147	仫佬族	4
回族	100	达斡尔族	3
藏族	49	其他	3
土家族	45	哈尼族	2
壮族	39	黎族	2
朝鲜族	31	傣族	1
苗族	28	俄罗斯族	1
维吾尔族	19	鄂温克族	1
侗族	17	仫佬族	1
哈萨克族	15	纳西族	1
彝族	15	羌族	1
瑶族	14	土族	1
布依族	12	裕固族	1
锡伯族	9	总计	9827

## 1.2 毕业生就业结构

本科毕业生 5908 人中，男生 3913 人、女生 1995 人。毕业去向分别为升学 2242 人、就业 2791 人、出国（出境）586 人，就业结构如图所示。

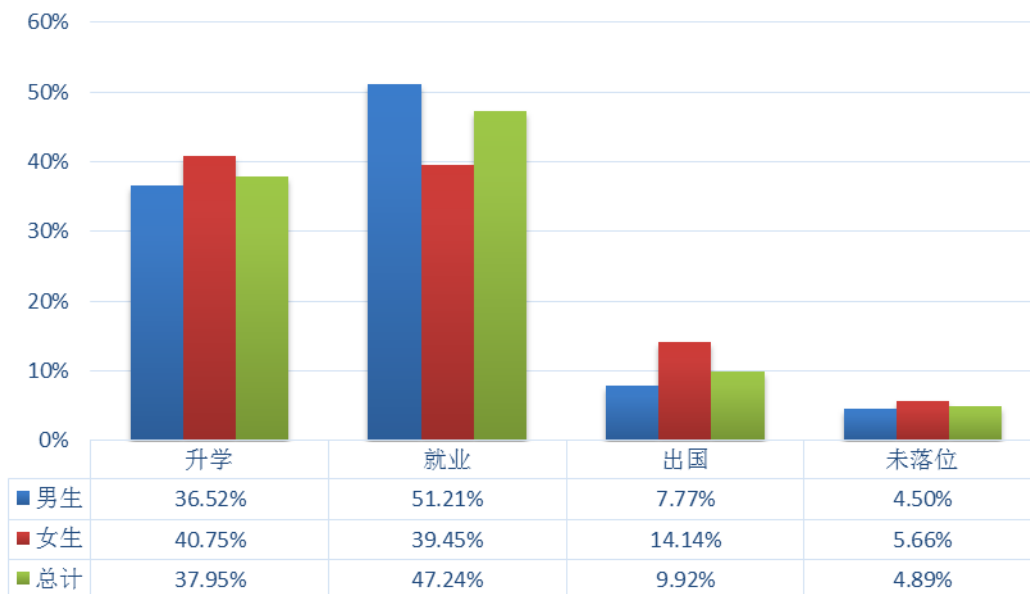


图 1.1 2019 届本科毕业生就业结构

毕业研究生 3919 人中，博士 351 人、硕士 3568 人；男生 2288 人、女生 1631 人；毕业去向分别为升学 495 人、就业 3218 人、出国（出境）89 人，就业结构如图所示。

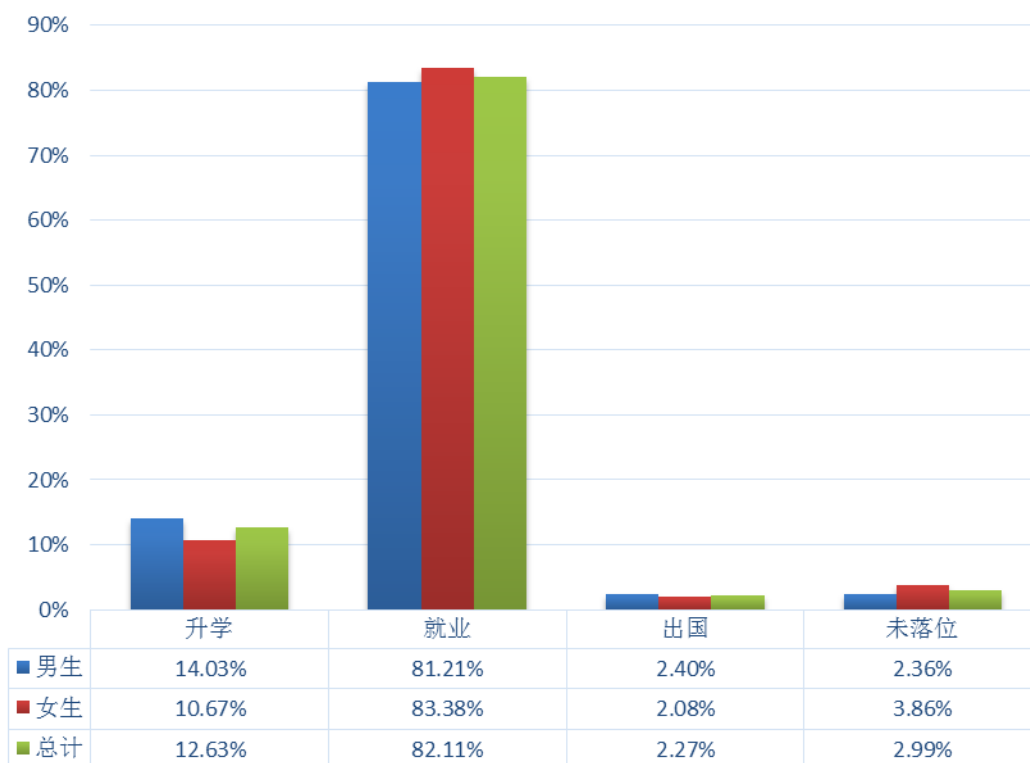


图 1.2 2019 届毕业研究生就业结构

## 1.2.1 升学出国流向

国内升学中，本科生 91.17%、研究生 96.57%进入中科院及 985 高校深造；出国（出境）675 人，其中就业 13 人，留学 662 人，主要去向为美国、英国、日本、澳大利亚等。

表 1.5 接收我校毕业生较多的国外（境外）知名大学

学校名称	国家、地区	本科生	研究生	合计
曼彻斯特大学	英国	25	1	26
东京工业大学	日本	18	2	20
南加利福尼亚大学	美国	18	1	19
伦敦大学学院	英国	19	0	19
立命馆大学	日本	18	0	18
新加坡国立大学	新加坡	16	1	17
悉尼大学	澳大利亚	16	0	16
华威大学	英国	15	0	15
墨尔本大学	澳大利亚	12	2	14
布里斯托大学	英国	14	0	14
香港科技大学	中国香港	13	1	14
格拉斯哥大学	英国	13	0	13
伦敦大学国王学院	英国	12	1	13
香港中文大学	中国香港	13	0	13
加州大学欧文分校	美国	10	0	10
香港大学	中国香港	10	0	10
南洋理工大学	新加坡	8	1	9
新南威尔士大学	澳大利亚	6	2	8
伊利诺伊大学香槟分校	美国	8	0	8
约翰霍普金斯大学	美国	8	0	8
瑞典皇家理工学院	瑞典	7	1	8
爱丁堡大学	英国	8	0	8
帝国理工学院	英国	6	2	8
谢菲尔德大学	英国	7	1	8
东北大学	日本	5	2	7
香港理工大学	中国香港	3	4	7
慕尼黑工业大学	德国	5	1	6
哥伦比亚大学	美国	6	0	6
东京大学	日本	5	1	6
名古屋大学	日本	6	0	6
早稻田大学	日本	6	0	6
诺丁汉大学	英国	6	0	6

## 1.2.2 单位性质流向

近三年，我校入职毕业生中，约二成研究生进入高校、科研院所等事业单位，九成本科生和七成以上研究生进入各类企业。

表 1.6 近三年本科毕业生就业单位性质流向

单位性质	2017年	2018年	2019年
党政机关	1.93%	1.49%	1.78%
高等教育单位	0.41%	0.09%	0.46%
中等、初等教育单位	0.78%	0.40%	0.66%
科研设计单位	2.05%	0.70%	3.36%
医疗卫生单位	0.25%	0.04%	0.25%
其他事业单位	1.93%	1.45%	1.88%
地方基层项目	0.12%	0.75%	0.10%
国有企业	31.19%	32.06%	34.49%
三资企业	10.63%	10.54%	12.46%
其他企业	47.55%	49.85%	42.32%
部队	3.16%	2.64%	2.24%

表 1.7 近三年毕业研究生就业单位性质流向

单位性质	2017年	2018年	2019年
党政机关	1.81%	1.21%	2.08%
高等教育单位	9.24%	8.74%	8.06%
中等、初等教育单位	2.14%	0.57%	1.28%
科研设计单位	11.05%	5.93%	10.02%
医疗卫生单位	0.25%	0.07%	0.16%
其他事业单位	2.05%	1.99%	3.79%
地方基层项目	0.12%	0.85%	0.00%
国有企业	29.13%	33.07%	31.54%
三资企业	14.34%	14.56%	15.02%
其他企业	29.42%	32.72%	27.78%
部队	0.45%	0.28%	0.28%

## 1.2.3 就业地域流向

近三年，我校入职毕业生中，留在辽宁的比例最高，进入北京、上海、广东、西部等地的比例相对较高。



表 1.8 近三年本科毕业生就业地域流向

地域	2017 年	2018 年	2019 年
北京市	14.85%	13.91%	9.96%
广东省	10.95%	10.76%	9.53%
其中深圳	7.24%	6.75%	5.20%
黑龙江省	1.18%	1.03%	0.90%
吉林省	1.78%	1.20%	1.65%
江苏省	3.37%	4.11%	4.48%
辽宁省	31.11%	35.85%	40.85%
其中大连	19.67%	30.29%	36.76%
山东省	4.40%	4.63%	5.66%
上海市	6.06%	5.86%	6.63%
天津市	2.80%	2.71%	2.11%
西部 12 省 <sup>1</sup>	8.91%	8.36%	7.13%
浙江省	4.74%	3.70%	3.65%
其他 <sup>2</sup>	9.85%	7.88%	7.45%

表 1.9 近三年毕业研究生就业地域流向

地域	2017 年	2018 年	2019 年
北京市	15.07%	15.81%	17.40%
广东省	8.91%	9.17%	10.07%
其中深圳	5.34%	5.58%	6.22%
黑龙江省	1.03%	0.43%	0.44%
吉林省	2.71%	1.85%	2.45%
江苏省	5.38%	5.19%	5.41%
辽宁省	22.22%	18.69%	16.00%
其中大连	16.67%	13.50%	12.12%
山东省	9.28%	8.77%	9.29%
上海市	8.87%	10.23%	11.00%
天津市	3.29%	4.09%	3.92%
西部 12 省	5.67%	6.32%	6.31%
浙江省	3.98%	4.09%	5.97%
其他	13.59%	15.38%	11.75%

## 1.2.4 未落位情况分析

目前，未落位毕业生中有 155 人正在求职，占毕业生总数 1.58%。

表 1.10 2019 届未落位毕业生的情况统计

分类	报考研究生	考公务员	申请出国	已有意向	暂不就业	正在求职	合计
本科生	138	6	35	14	6	90	289
研究生	11	10	21	1	9	65	117

1 “西部 12 省”：陕西、甘肃、青海、宁夏、新疆、内蒙古、西藏、广西、云南、贵州、四川、重庆

2 “其他”：山西、安徽、福建、江西、河南、河北、湖北、湖南、海南

## 2 就业质量分析

### 2.1 就业层次

大连理工大学人才培养和毕业生质量得到社会各界的广泛认可，世界五百强企业等高端用人单位每年均积极进校开展招聘活动。

表 2.1 招聘我校 2019 届毕业生人数 TOP30 的世界五百强企业名单

序号	单位名称	500 强排名	本科	研究生	合计
1	中国建筑集团有限公司	21	110	44	154
2	华为投资控股有限公司	61	35	104	139
3	中国航空工业集团公司	151	23	74	97
4	中国第一汽车集团公司	87	29	58	87
5	上海汽车集团股份有限公司	39	12	63	75
6	国家电网公司	5	22	27	49
7	中国五矿集团有限公司	112	3	43	46
8	中国电子科技集团公司	370	2	34	36
9	中国交通建设集团有限公司	93	20	16	36
10	东风汽车公司	82	11	22	33
11	鸿海精密工业股份有限公司	23	6	26	32
12	美的集团股份有限公司	312	15	17	32
13	中国船舶重工集团公司	243	2	29	31
14	招商银行	188	10	20	30
15	中国移动通信集团公司	56	14	15	29
16	中国中车集团	359	13	15	28
17	海尔智家股份有限公司	448	14	13	27
18	中国航天科技集团公司	323	5	22	27
19	中国华润有限公司	80	6	21	27
20	小米集团	468	3	23	26
21	中国银行	44	6	17	23
22	英特尔公司	135	0	22	22
23	中国工商银行	26	8	13	21
24	中国石油化工集团公司	2	4	17	21
25	中国电力建设集团有限公司	161	1	19	20
26	中国建设银行	31	11	9	20
27	埃森哲	298	13	5	18
28	中国机械工业集团有限公司	250	7	11	18
29	阿里巴巴集团	182	3	14	17
30	浙江吉利控股集团	220	1	16	17



图 2.1 近年我校每年应届毕业生入职世界五百强人数

近年来，我校应届毕业生入职世界五百强人数呈上升趋势，其中 2019 届毕业生达 1628 人，其中研究生 1030 人、本科生 598 人。

## 2.2 薪酬收入

面向 2019 届毕业生全口径问卷调查显示，签订就业协议本科毕业生首年年薪分布如图所示，平均年薪为 9.05 万元。

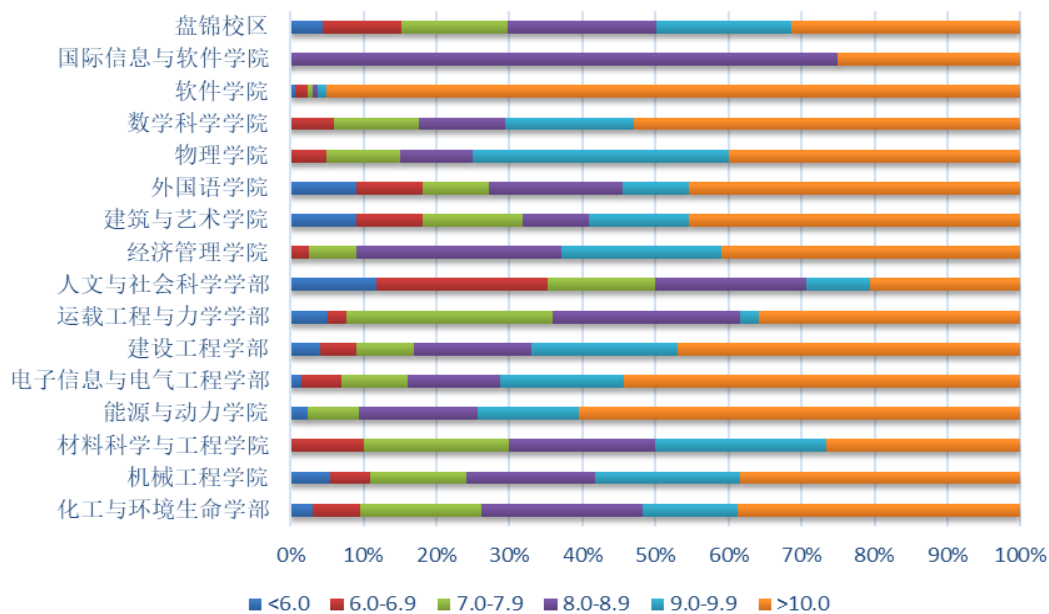


图 2.2 2019 届签订就业协议本科毕业生首年年薪分布

签订就业协议硕士毕业生首年年薪分布如图所示，平均年薪为13.76万元。

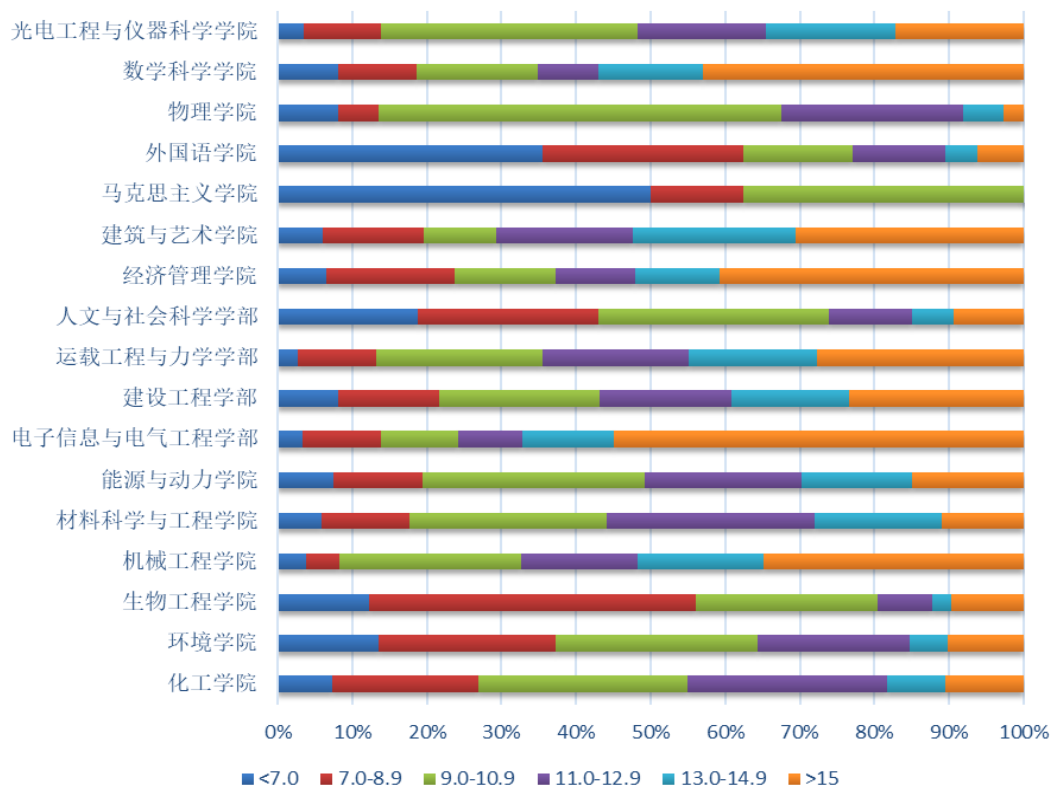


图 2.3 2019 届签订就业协议硕士毕业生首年年薪分布

## 2.3 专业对口率

签订就业协议本科毕业生 71.30%认为从事工作与专业对口，28.70%认为从事工作与专业不对口。

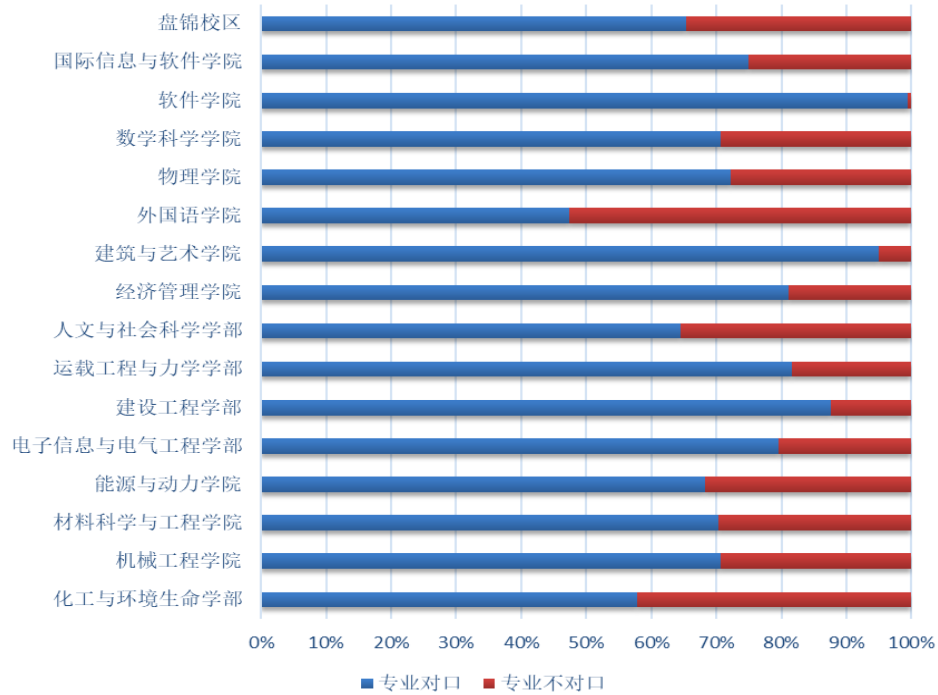


图 2.4 2019 届签订就业协议本科毕业生工作与专业对口分布

签订就业协议的硕士毕业生 75.15%认为从事工作与专业对口，  
24.85%认为从事工作与专业不对口。

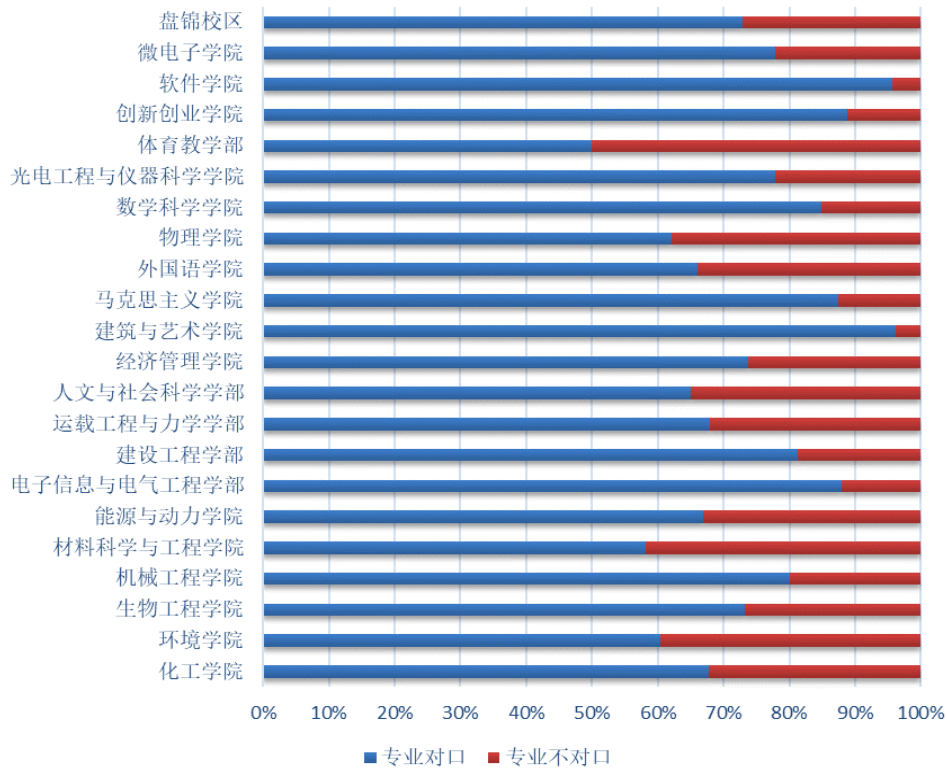


图 2.5 2019 届签订就业协议硕士毕业生工作与专业对口分布

## 2.4 就业满意度

### 2.4.1 毕业生对学校就业服务满意度

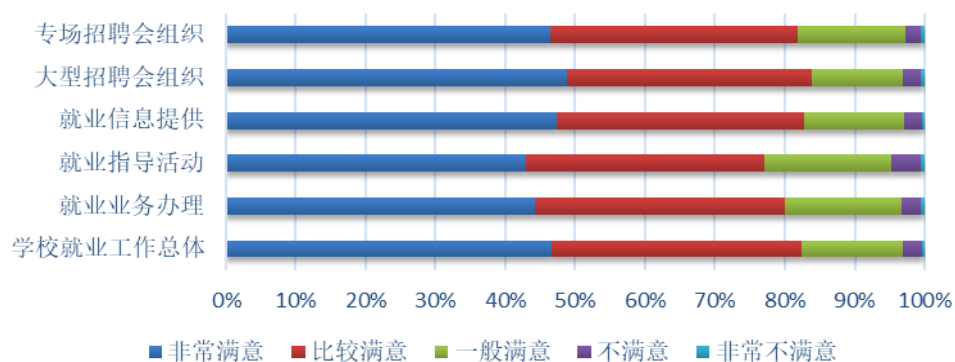


图 2.6 2019 届本科毕业生对学校就业服务满意度

本科毕业生对学校提供各项就业服务的满意情况如图所示，96.84%对学校提供就业服务满意。

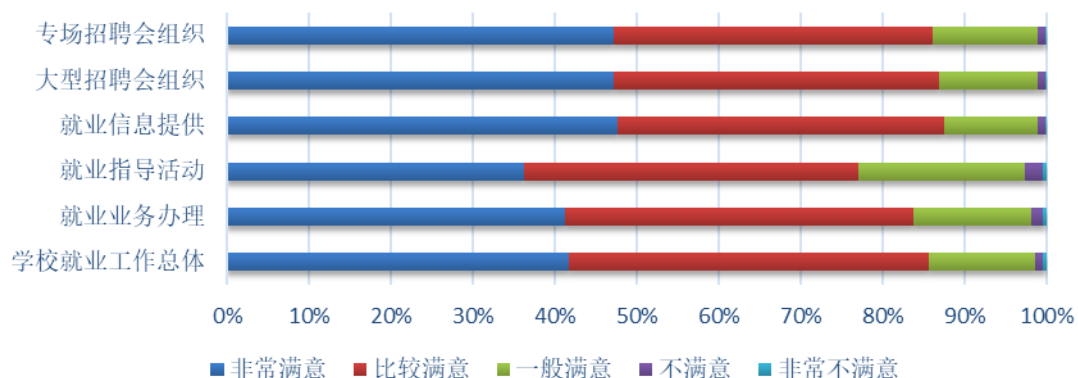


图 2.7 2019 届硕士毕业生对学校就业服务满意度

硕士毕业生对学校提供各项就业服务的满意情况如图所示，98.63%对学校提供就业服务满意。

### 2.4.2 毕业生对院系就业服务满意度

本科毕业生对本院系提供就业服务的满意情况如图所示，97.35%对本院系提供就业服务满意。

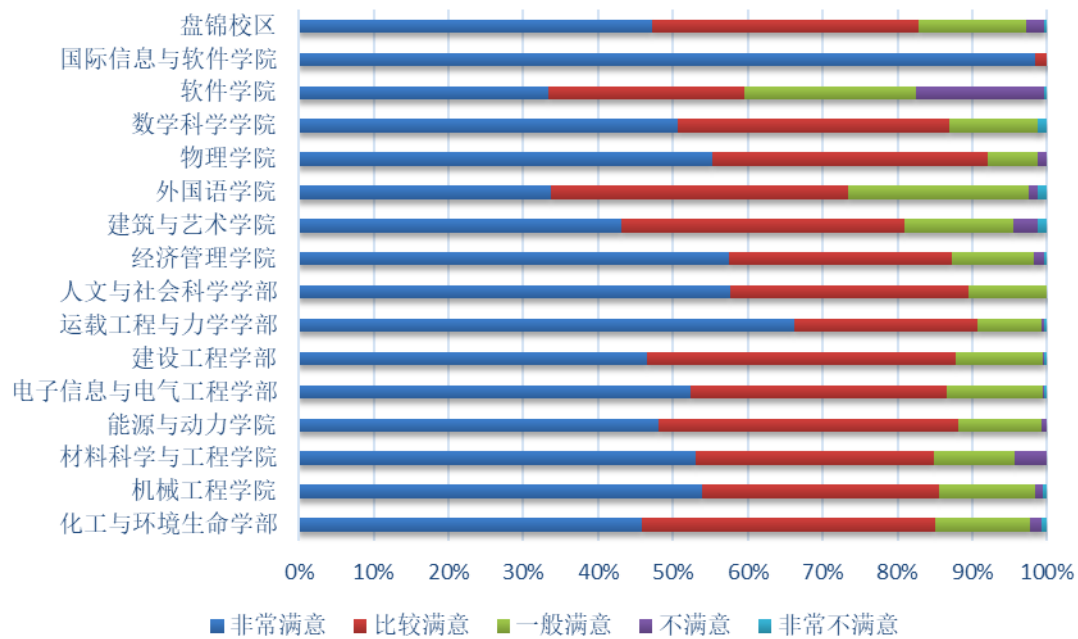


图 2.8 2019 届本科毕业生对本院系就业服务满意度

硕士毕业生对本院系提供就业服务的满意情况如图所示，98.62% 对本院系提供就业服务满意。

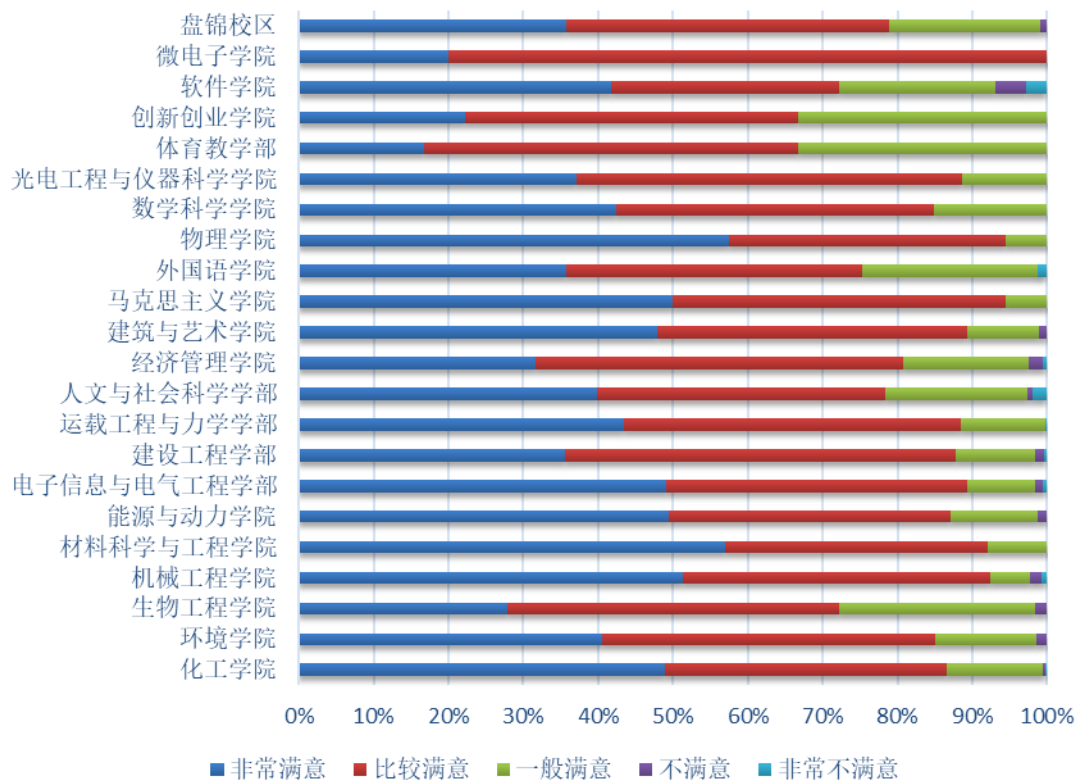


图 2.9 2019 届硕士毕业生对本院系就业服务满意度

### 2.4.3 用人单位对学校就业服务满意度

面向进入我校招聘 2019 届毕业生的用人单位进行调研，99.75% 的用人单位对学校提供的招聘服务表示满意，情况分布如图。

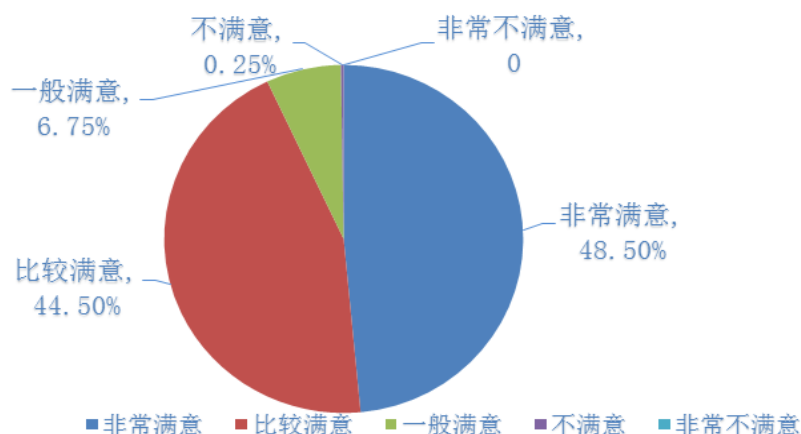


图 2.10 入校招聘单位对学校招聘服务满意度

### 2.4.4 我校毕业生对签约单位满意度

签订就业协议的本科毕业生中，97.35%对所签约单位表示满意。

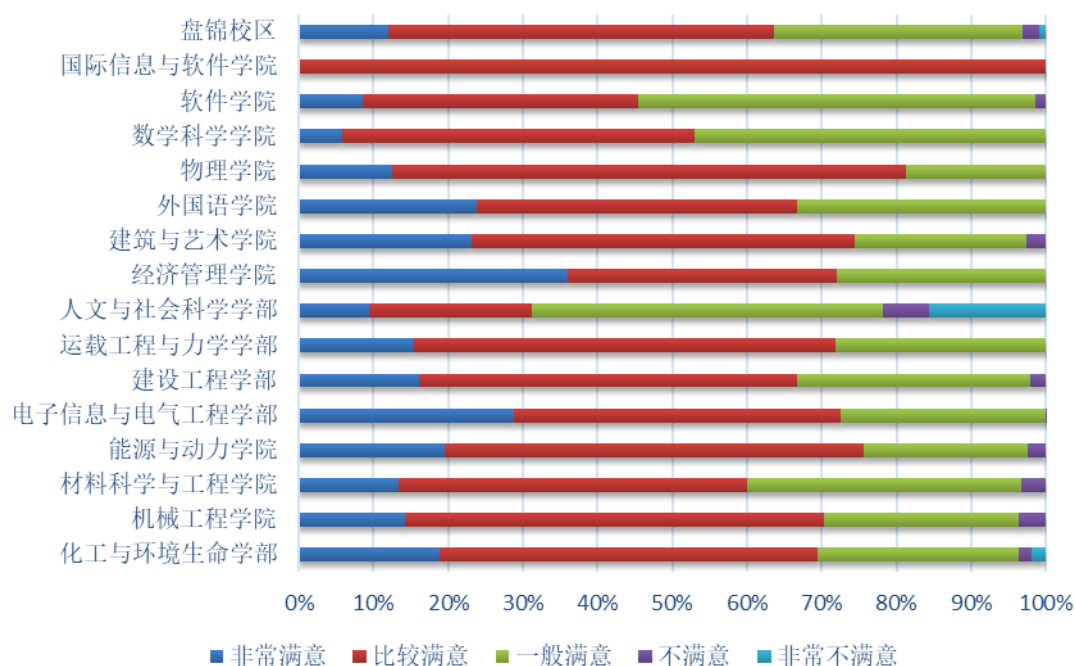


图 2.11 2019 届签订就业协议本科毕业生对签约单位满意度



签订就业协议的硕士毕业生中，98.63%对所签约单位表示满意。

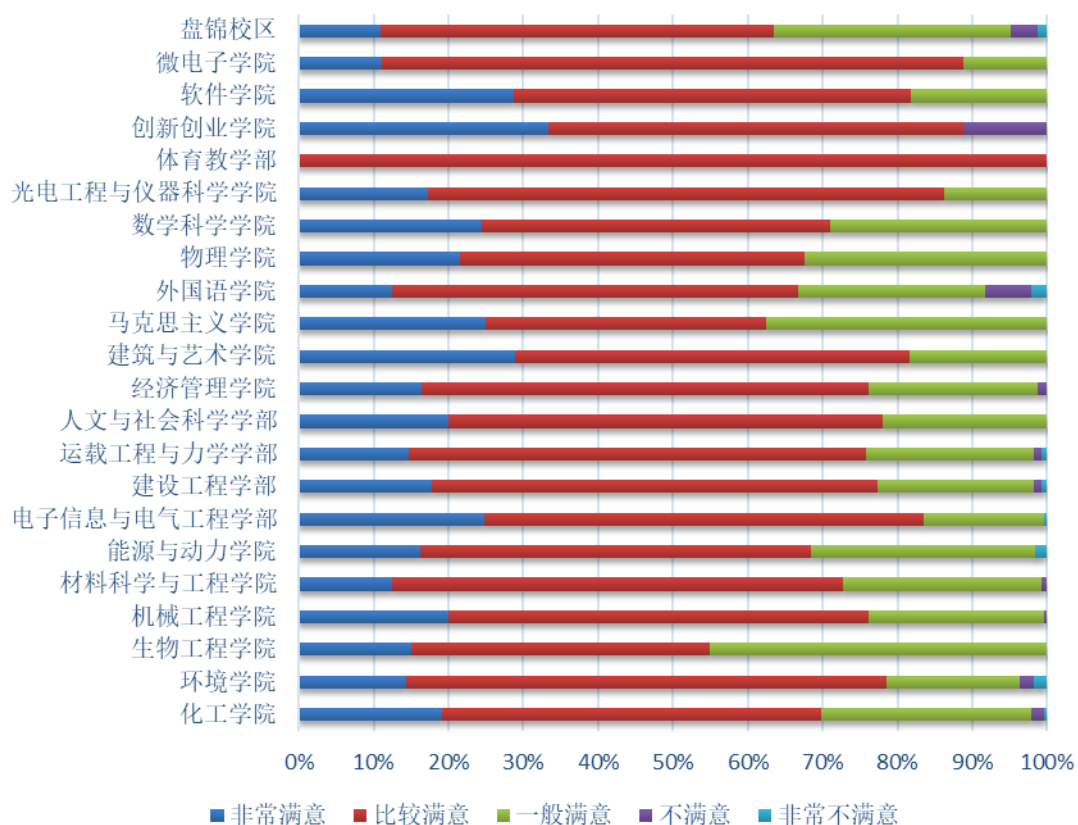


图 2.12 2019 届签订就业协议硕士毕业生对签约单位满意度

## 2.4.5 用人单位对我校毕业生满意度

面向进入我校招聘 2019 届毕业生的用人单位调查显示，99.70% 的用人单位对我校已入职毕业生表示满意，情况分布如图。

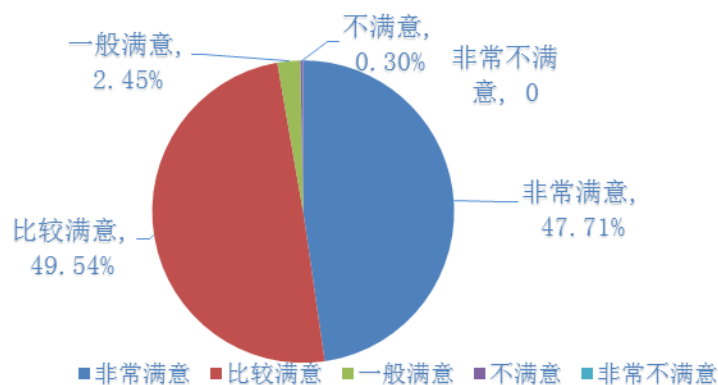


图 2.13 招聘我校 2019 届毕业生单位对毕业生满意度

## 2.5 第三方评价

2019 | 中国 | 学生 | 所有专业大类

universum

### 获取就业服务信息的推荐渠道

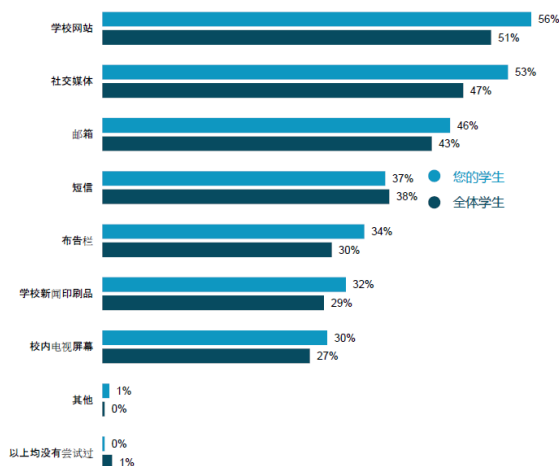


图 2.14 2019 届毕业生获取就业服务信息的渠道情况

2019 | 中国 | 学生 | 所有专业大类

universum

### 您学生的优势（和劣势）

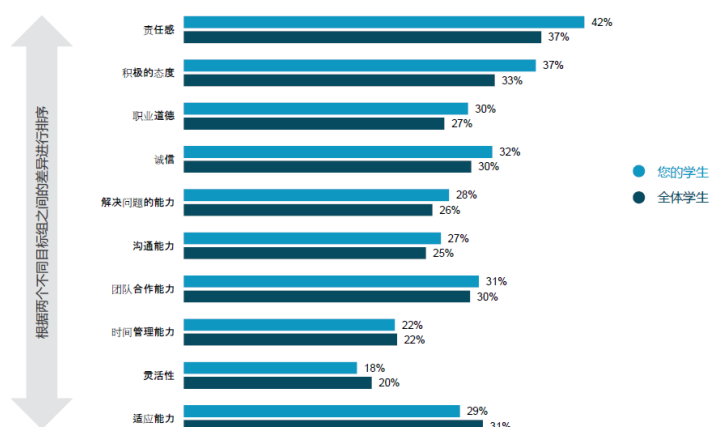


图 2.15 2019 届毕业生的优势（和劣势）情况

优兴咨询公司针对百所高校 2019 届毕业生开展调研，报告显示：大连理工大学毕业生使用学校网站和社交媒体等方式获取就业服务信息的占比明显高于全国高校整体水平，毕业生在责任感、积极的态度、职业道德等方面自我评价明显高于全国高校整体水平。

## 3 就业工作特色

### 3.1 整合平台、聚焦前沿，打造创新创业特色品牌

学校提出创意、创新、创业“三创融合”创新创业教育新理念，构建了“六位一体”、鲜明特色的创新创业教育体系，建设了国内领先的创新创业课程教学资源。聚集校内外优势资源，建设了“创意工坊”创意激发平台、“创新创业实践班”创新创业训练平台、“创客工坊”创新创业实践平台和“ $\pi$ 空间”大学生众创空间，四个平台共同组成集创意激发、创新创业训练、创新创业实践和创业孵化为一体的硬件平台。

大连理工大学 $\pi$ 空间作为国家级众创空间，组建了机器人工社、无人机工社等 30 个方向的创意工社；建设了人工智能、智能车等 6 个创客工坊；培育创新创业团队 132 支，其中初创企业 42 家；举办创新创业活动 350 余场，参与人数达到 12000 余人。先后与华为、百度、腾讯等知名企业建立合作，新建人工智能及深度学习创新实践班，强化热门学科及技术的拔尖创新人才培养力度。

加强教学与科研、课内与课外相结合，着力培养学生的创新能力，积极组织学生参加各级各类科技竞赛。其中第五届中国“互联网+”大学生创新创业大赛中，我校获得一金两银两铜的优秀成绩，为东北地区唯一获得金奖的学校。在 2019 年全国大学生电子设计竞赛中，我校学子创造历史，勇夺本届赛事本科组唯一最高荣誉——“TI 杯”，这是我校 2015 年获得最高奖以来第二次获得最高荣誉，成为全国大学生电子设计竞赛 25 年来唯一五年两度捧杯的高校。

### 3.2 担当使命、优化机制，推进就业市场精准建设

学校积极担当高等教育“四个服务”使命，主动服务“一带一路”“长江经济带”“京津冀协同发展”“东北振兴”“粤港澳大湾区”等国家战略和“一带一路”建设，向重点地区、重大工程、重大项目、重要领域输送毕业生，加大国际组织实习任职需求信息宣传和推送力度。积极推荐毕业生到基层就业，完善校内协作机制，开展广西、山西、陕西、江苏等 18 个省市定向选调生宣传动员，拓宽毕业生服务基层的渠道。

以“东北五校就业协作体”“教育部重点工科就业协作会”“大连市高校就业协作会”等平台为依托，赴上海、四川、陕西、湖北、辽宁等重点地区联合开展毕业生推介，加强校地人才供需合作，发掘重点单位人才需求，邀请地区组团进校招聘，有效拓展区域性就业市场。学校与大连、丹东等“辽宁沿海经济带六城市”签署人才供需战略合作协议，联合举办引才推介会，服务区域发展，助力辽宁振兴。

引导学部、学院发挥学科优势特色，精准对接行业市场，完善院系级《就业重点单位目录》。抢抓“国防现代化”“中国制造 2025”“互联网+”“新能源”“新材料”等产业发展机遇，重点加强与航空航天、石油石化、建筑工程等领域国有大型骨干行业集团和华为、浪潮、海信等行业领军企业互动合作，优化就业市场结构，提升入校单位质量。

面向 2019 届毕业生，学校共组织各类招聘活动 1400 余场，邀请进校招聘单位 4000 余家次，发布需求信息 4500 余条，为毕业生提供充足的高质量就业机会。

### 3.3 丰富内涵、创新载体，增强毕业生核心竞争力

丰富就业引导内涵，将“爱国”“敬业”“诚信”“友善”的社会主义核心价值观贯穿生涯教育和就业指导全过程，评选“服从国家需要优秀毕业生”“就业榜样”，开展“学生讲师团”校内巡讲，发挥榜样示范引领作用，引导毕业生传承大工红色基因，投身国家建设。

推进就业指导与生涯规划师资队伍建设，完善《大学生职业生涯规划》《大学生就业指导》教学大纲，优化课程结构，丰富教学内容；组织全口径毕业生问卷调查，分析学生成长规律与发展需求，编写《本科毕业生就业状况白皮书》《硕士毕业生就业状况白皮书》；举办“职业规划大赛”“大工 career 讲坛”“简历制作大赛”“报国企业行”“求职工作坊”“生涯工作坊”“职业生涯导航月”等系列就业指导活动 200 余场，帮助毕业生增强就业竞争力。

### 3.4 完善体系、强化互联，提升就业管理服务效能

完善多校区就业管理服务体系，以梳理业务职能、优化管理权限为切入点，有效促进校区间资源共享、信息互通、数据联动。继续推进“互联网+”智慧就业，完成大工就业网二期开发工作，增加在线缴费功能，优化场地预约、组团招聘会报名等功能，大幅简化单位招聘流程。优化违约、派遣、改派、户籍档案管理等业务办理流程，简化毕业生网上签约流程，改版就业协议书，2019 届毕业生网上签约率达 94.17%。积极开展就业调查、就业动态监测和预警，为各级领导、就业工作者提供决策支持，提升就业管理服务的质量和效能。

## 4 就业发展趋势

2020 年是全面建成小康社会的决胜之年，全国普通高校毕业生人数达 874 万，就业竞争将更加激烈。目前，国内经济总体形势稳中有进，但受经济结构调整、新技术应用以及外部经济环境变化等因素影响，部分热门行业的需求变化存在较大的不确定性，人才供需不匹配的结构性和就业总量的压力仍将存在，毕业生选择考研和二次备战考研的人数将继续增加，慢就业、缓就业现象更加突出。

学校将关注学生所思所想所盼，结合办学定位、学科特色和专业优势，主动拓展新动能发展和传统动能改造提升中的就业市场，引导毕业生到战略性新兴产业、先进制造业、现代服务业等国家重点领域、重要行业、重大工程就业，充分利用互联网+、大数据、新媒体等技术，提供更加精准的指导与服务，促进毕业生充分高质量满意就业。

## 5 对教育教学的反馈

### 5.1 科学调整分省计划，服务区域经济发展

结合国家重大发展战略、产业布局、重大需求和我校毕业生就业流向，加大南方省份招生宣传力度，在教育部规定的原则范围内，将招生计划向广东、四川、湖南、福建、河南、甘肃等省份倾斜，提升服务区域经济发展能力。综合分析毕业生专业对口度和各省考生报考专业热度，统筹调整专业招生规模和分省专业结构，提高专业吸引力和考生专业志愿满足率，为学生顺利完成学业和高质量就业奠定基础。

## 5.2 强化专业品牌建设，对接国际质量标准

学校聚焦国际质量标准，改进人才培养模式，强化专业品牌建设，持续推进专业建设的内涵式发展。目前，学校有 24 个本科专业通过全国工程教育专业认证或评估，居全国高校之首；48 个本科专业入选一流本科专业建设“双万计划”辽宁省一流专业，位列全省第一，占全部招生专业的 62%。经济管理学院的本科学和研究生项目均通过 AACSB 和 EQUIS 两项国际顶级商学院认证。2016 年，我国已成为《华盛顿协议》正式成员，通过工程教育认证或评估的专业具有国际等效资格，成员组织之间专业质量互认、工程学位互认，进一步提高了毕业生进入全球市场的国际竞争力。

## 5.3 优化专业培养目标，提高人才培养质量

学校根据用人单位对我校毕业生质量的认可度，以及对毕业生专业知识和各方面能力的评价，调整专业结构布局，强化专业内涵建设，完善相关专业的人才培养目标，根据培养目标重新梳理毕业生能力，不断优化人才培养中课程体系和各个教学环节，系统构建并实施了研究型大学工科专业“三环四链五机制”的专业建设范式，主动布局、全力推进以“智能+”为特色的新工科新文科建设，有效引领本科教学，培养能担当民族复兴大任的时代新人。

附表 I 2019 届本科毕业生分院系、分专业就业情况

学部、学院	专业	就业	出国	升学	未落位	就业率
<b>材料科学与工程学院</b>		<b>79</b>	<b>20</b>	<b>87</b>	<b>2</b>	<b>98.94%</b>
	材料物理	15	1	7		100.00%
	功能材料	6	4	16		100.00%
	金属材料工程	11	5	13		100.00%
	金属材料工程（日语强化）	11	5	9		100.00%
	金属材料工程（无损检测）	5	2	11		100.00%
	材料成型及控制工程	31	3	31	2	97.01%
<b>创新创业学院</b>		<b>2</b>				<b>100.00%</b>
	电气工程及其自动化	2				100.00%
<b>电子信息与电气工程学部</b>		<b>337</b>	<b>46</b>	<b>299</b>	<b>19</b>	<b>97.29%</b>
	电子信息工程（英语强化）	11	3	18		100.00%
	电气工程及其自动化	63	5	62	1	99.24%
	集成电路设计与集成系统	24	3	28	1	98.21%
	通信工程	25	1	22	1	97.96%
	计算机科学与技术	66	11	41	3	97.52%
	生物医学工程	13	4	18	1	97.22%
	自动化	57	6	49	4	96.55%
	电子信息工程	58	2	52	5	95.73%
	计算机科学与技术（日语强化）	20	11	9	3	93.02%
<b>国际信息与软件学院</b>		<b>37</b>	<b>42</b>	<b>15</b>	<b>6</b>	<b>94.00%</b>
	软件工程	37	42	15	6	94.00%
<b>化工学院</b>		<b>285</b>	<b>47</b>	<b>253</b>	<b>7</b>	<b>98.81%</b>
	安全工程	20	1	3		100.00%
	过程装备与控制工程	43	6	31		100.00%
	化学工程与工艺（创新实验班）	6	4	10		100.00%
	化学工程与工艺（催化化学与工程）	10		19		100.00%
	化学工程与工艺（电化学）	12	2	15		100.00%
	化学工程与工艺（国际班）	13	8	9		100.00%
	化学工程与工艺（化学工艺）	27	2	24		100.00%
	应用化学	23	2	11		100.00%
	应用化学（张大煜化学菁英班）	7	2	20		100.00%
	制药工程	14	3	17		100.00%
	化学工程与工艺（化学工程）	30	5	28		100.00%
	化学工程与工艺（精细化工）	30	1	22	1	98.15%
	高分子材料与工程	23	9	32	2	96.97%
	无机非金属材料工程	14	2	8	2	92.31%
	能源化学工程	13		4	2	89.47%
<b>环境学院</b>		<b>37</b>	<b>8</b>	<b>43</b>	<b>6</b>	<b>93.61%</b>
	环境工程	25	5	33	1	98.43%
	环境科学	12	3	10	5	83.33%



附表 I 2019 届本科毕业生分院系、分专业就业情况

学部、学院	专业	就业	出国	升学	未落位	就业率
<b>机械工程学院</b>		<b>185</b>	<b>23</b>	<b>135</b>	<b>1</b>	<b>99.71%</b>
	测控技术与仪器	11	1	9		100.00%
	机械设计制造及其自动化（国际班）	28	6	22		100.00%
	机械设计制造及其自动化（日语强化）	27	12	13		100.00%
	机械设计制造及其自动化	119	4	91	1	99.53%
<b>建设工程学部</b>		<b>213</b>	<b>30</b>	<b>154</b>	<b>6</b>	<b>98.51%</b>
	工程管理	17	5	7		100.00%
	海洋资源开发技术（海洋空间资源）	16	1	5		100.00%
	建筑环境与能源应用工程	17	6	19		100.00%
	港口航道与海岸工程	19	2	43	1	98.46%
	水利水电工程	28	3	25	1	98.25%
	交通工程	40	1	11	1	98.11%
	土木工程	62	1	38	2	98.06%
	土木工程（国际班）	14	11	6	1	96.88%
<b>建筑与艺术学院</b>		<b>108</b>	<b>29</b>	<b>44</b>	<b>11</b>	<b>94.27%</b>
	建筑学	34	13	14	1	98.39%
	城乡规划	14	7	10	1	96.88%
	环境设计	15	1	6	1	95.65%
	雕塑	9	1	4	1	93.33%
	工业设计	21	7	6	3	91.89%
	视觉传达设计	15		4	4	82.61%
<b>经济管理学院</b>		<b>149</b>	<b>43</b>	<b>100</b>	<b>22</b>	<b>92.99%</b>
	物流管理	19	1	8		100.00%
	信息管理与信息系统	34	8	28	3	95.89%
	工商管理	44	9	20	7	91.25%
	金融学（英语强化）	21	20	30	7	91.03%
	国际经济与贸易（英语强化）	31	5	14	5	90.91%
<b>能源与动力学院</b>		<b>75</b>	<b>13</b>	<b>83</b>		<b>100.00%</b>
	能源与动力工程（动力机械及自动化）	24	5	18		100.00%
	能源与动力工程（内燃机）	1				100.00%
	能源与动力工程（热能工程）	9	1	21		100.00%
	能源与动力工程（叶轮机及自动化）	10	3	17		100.00%
	能源与环境系统工程（能源与环境）	1				100.00%
	能源与环境系统工程（能源与环境工程）	13	3	11		100.00%
	能源与环境系统工程（制冷及低温工程）	13	1	16		100.00%
	能源与环境系统工程（制冷与低温）	4				100.00%
<b>盘锦校区</b>		<b>616</b>	<b>137</b>	<b>409</b>	<b>137</b>	<b>89.45%</b>
	化学工程与工业生物工程	27	4	17		100.00%
	生物信息学	12	7	8	1	96.43%
	生物科学	26		13	2	95.12%

附表 I 2019 届本科毕业生分院系、分专业就业情况

学部、学院	专业	就业	出国	升学	未落位	就业率
<b>盘锦校区</b>		<b>616</b>	<b>137</b>	<b>409</b>	<b>137</b>	<b>89.45%</b>
	化学工程与工艺（石油化工）	52	4	50	6	94.64%
	化学工程与工艺（天然气化工）	41	9	20	5	93.33%
	资源循环科学与工程	30	1	17	4	92.31%
	过程装备与控制工程（海洋石油装备）	36	6	39	7	92.05%
	药学	21	6	20	5	90.38%
	环境生态工程	37	7	30	8	90.24%
	应用化学	42	8	26	9	89.41%
	人力资源管理	32	6	11	6	89.09%
	运动康复	12		11	3	88.46%
	经济学	38	26	24	12	88.00%
	过程装备与控制工程（石油化工过程与装备）	38	6	27	10	87.65%
	食品科学与工程	35	7	19	9	87.14%
	海洋技术	38	7	33	13	85.71%
	电子商务	38	16	18	13	84.71%
	商务英语	31	10	16	13	81.43%
	知识产权	30	7	10	11	81.03%
<b>人文与社会科学学部</b>		<b>61</b>	<b>26</b>	<b>53</b>	<b>28</b>	<b>83.33%</b>
	哲学	8	1	10	1	95.00%
	公共事业管理	20	14	19	4	92.98%
	汉语言文学	8	1	5	2	87.50%
	法学	11	6	10	10	72.97%
	广播电视学	14	4	9	11	71.05%
<b>软件学院</b>		<b>309</b>	<b>53</b>	<b>179</b>	<b>25</b>	<b>95.58%</b>
	软件工程	155	23	87	2	99.25%
	网络工程	60	16	47	1	99.19%
	数字媒体技术	35	3	19	1	98.28%
	软件工程（日语强化）	59	11	26	21	82.05%
<b>生物工程学院</b>		<b>21</b>	<b>2</b>	<b>16</b>	<b>3</b>	<b>92.86%</b>
	生物工程	13	1	13	1	96.43%
	生物技术	8	1	3	2	85.71%
<b>数学科学学院</b>		<b>64</b>	<b>14</b>	<b>66</b>	<b>8</b>	<b>94.74%</b>
	数学与应用数学	26	6	24	2	96.55%
	信息与计算科学	38	8	42	6	93.62%
<b>外国语学院</b>		<b>41</b>	<b>20</b>	<b>29</b>	<b>1</b>	<b>98.90%</b>
	俄语	4	1	8		100.00%
	日语	17	1	11		100.00%
	英语	14	9	6		100.00%
	翻译	6	9	4	1	95.00%

附表 I 2019 届本科毕业生分院系、分专业就业情况

学部、学院	专业	就业	出国	升学	未落位	就业率
<b>物理与光电工程学院</b>		<b>49</b>	<b>12</b>	<b>100</b>	<b>5</b>	<b>96.99%</b>
	应用物理学（王大珩物理科学班）	4	1	25		100.00%
	电子科学与技术	16	5	37	1	98.31%
	应用物理学	11	2	15	1	96.55%
	光电信息科学与工程	18	4	23	3	93.75%
<b>运载工程与力学学部</b>		<b>123</b>	<b>21</b>	<b>177</b>	<b>2</b>	<b>99.38%</b>
	船舶与海洋工程	48	2	61		100.00%
	飞行器设计与工程	8	4	28		100.00%
	工程力学（钱令希创新班）	7	7	28		100.00%
	工程力学	32	1	36	1	98.57%
	车辆工程（英语强化）	28	7	24	1	98.33%
<b>总计</b>		<b>2791</b>	<b>586</b>	<b>2242</b>	<b>289</b>	<b>95.11%</b>

附表 II 2019 届毕业研究生分院系、分专业就业情况

学部、学院	专业	就业	出国	升学	未落位	就业率
<b>材料科学与工程学院</b>		<b>164</b>	<b>3</b>	<b>25</b>	<b>2</b>	<b>98.97%</b>
	材料表面工程	12				100.00%
	材料加工工程	30		11		100.00%
	材料连接技术	8	1	1		100.00%
	材料无损检测与评价	7		1		100.00%
	材料物理与化学	17		1		100.00%
	材料学	19	1	4		100.00%
	工程力学	1				100.00%
	凝聚态物理	1				100.00%
	材料工程	69	1	7	2	97.47%
<b>创新创业学院</b>		<b>11</b>	<b>1</b>	<b>11</b>		<b>100.00%</b>
	船舶与海洋结构物设计制造			1		100.00%
	化学工程			2		100.00%
	计算机科学与技术	7	1	1		100.00%
	控制理论与控制工程	3		2		100.00%
	生物化工			1		100.00%
	信息与通信工程	1		2		100.00%
	岩土工程			1		100.00%
	应用化学			1		100.00%
<b>电子信息与电气工程学部</b>		<b>308</b>	<b>1</b>	<b>34</b>	<b>12</b>	<b>96.61%</b>
	测试计量技术及仪器	1				100.00%
	电工理论与新技术	1				100.00%
	电力电子与电力传动	2				100.00%
	电力系统及其自动化	1				100.00%
	电子科学与技术	12		1		100.00%
	电子与通信工程	31				100.00%
	集成电路工程	11				100.00%
	计算机软件与理论	2				100.00%
	计算机应用技术	8				100.00%
	检测技术与自动化装置	1		1		100.00%
	控制工程	38		3		100.00%
	模式识别与智能系统	2				100.00%
	通信与信息系统	2				100.00%
	信号与信息处理	5				100.00%
	控制理论与控制工程	43		6	1	98.00%
	计算机科学与技术	30		6	1	97.30%
	计算机技术	25		2	1	96.43%
	电气工程	44		8	2	96.30%
	信息与通信工程	31	1	3	4	89.74%
	生物医学工程	18		4	3	88.00%

附表 II 2019 届毕业研究生分院系、分专业就业情况

学部、学院	专业	就业	出国	升学	未落位	就业率
光电工程与仪器科学学院		40	1	6		100.00%
	光学工程	40	1	6		100.00%
化工学院		352	16	63	6	98.63%
	安全工程	14		3		100.00%
	安全科学与工程	3		1		100.00%
	材料科学与工程（高分子材料）	1				100.00%
	分析化学	7		1		100.00%
	高分子材料	19		4		100.00%
	高分子化学与物理	3		1		100.00%
	工业催化	16	4	7		100.00%
	功能材料化学与化工	6		2		100.00%
	化工过程机械	15	3	2		100.00%
	化学工程	114	1	14		100.00%
	化学工程与技术	13				100.00%
	化学工艺	34	2	4		100.00%
	流体机械及工程	2				100.00%
	能源化工	3				100.00%
	水科学与技术	1				100.00%
	无机化学	15	1	1		100.00%
	物理化学	1				100.00%
	药物工程	3		1		100.00%
	药物化学	8				100.00%
	有机化学	18	1			100.00%
	制药工程	11		1		100.00%
	应用化学	17	4	8	1	96.67%
	精细化工	17		11	2	93.33%
	物理化学（含化学物理）	11		2	3	81.25%
环境学院		87		16	1	99.04%
	环境工程	48		3		100.00%
	环境科学	1				100.00%
	环境科学与工程	38		13	1	98.08%
机械工程学院		307	14	27	3	99.15%
	测试计量技术及仪器	8	2			100.00%
	工业工程	2				100.00%
	机械电子工程	44	4	7		100.00%
	机械制造及其自动化	64	6	10		100.00%
	精密仪器及机械	19				100.00%
	微机电工程	13		1		100.00%
	机械工程	121	2	4	1	99.22%
	机械设计及理论	36		5	2	95.35%

附表 II 2019 届毕业研究生分院系、分专业就业情况

学部、学院	专业	就业	出国	升学	未落位	就业率
<b>建设工程学部</b>		<b>407</b>	<b>12</b>	<b>76</b>	<b>17</b>	<b>96.68%</b>
	道路与铁道工程	3	1			100.00%
	防灾减灾工程及防护工程	17		7		100.00%
	工程管理	8		2		100.00%
	供热、供燃气、通风及空调工程	10		6		100.00%
	交通信息工程及控制	3				100.00%
	交通运输规划与管理	3		1		100.00%
	桥梁与隧道工程	9		1		100.00%
	市政工程	1	1			100.00%
	水力学及河流动力学	4		1		100.00%
	水利工程	62	1	6		100.00%
	水利水电工程	5		2		100.00%
	土木工程	1				100.00%
	土木工程管理	1				100.00%
	结构工程	66	2	19	1	98.86%
	水文学及水资源	23		3	1	96.30%
	建筑与土木工程	89	4	4	4	96.04%
	水工结构工程	18		6	1	96.00%
	港口、海岸及近海工程	55	2	11	3	95.77%
	岩土工程	18	1	6	3	89.29%
	材料学	4		1	1	83.33%
	交通运输工程	7			3	70.00%
<b>建筑与艺术学院</b>		<b>104</b>	<b>1</b>	<b>8</b>	<b>2</b>	<b>98.26%</b>
	城市规划	17		2		100.00%
	建筑设计及其理论	2				100.00%
	建筑学	56		4		100.00%
	设计学	13		2		100.00%
	艺术设计	12	1			100.00%
	美术学	4			2	66.67%
<b>经济管理学院</b>		<b>219</b>	<b>3</b>	<b>23</b>	<b>3</b>	<b>98.79%</b>
	产业经济学	20		3		100.00%
	管理科学与工程	35		6		100.00%
	国际贸易学	5		1		100.00%
	环境管理	5		1		100.00%
	会计学	9	1	1		100.00%
	技术经济及管理	17	1	1		100.00%
	金融	25				100.00%
	金融学	11				100.00%
	经济系统分析与管理	2				100.00%
	科学学与科技管理	1				100.00%

附表 II 2019 届毕业研究生分院系、分专业就业情况

学部、学院	专业	就业	出国	升学	未落位	就业率
<b>经济管理学院</b>		<b>218</b>	<b>3</b>	<b>23</b>	<b>3</b>	<b>98.79%</b>
	投资学	9				100.00%
	物流工程	14		1		100.00%
	系统工程	4		1		100.00%
	项目管理	7	1	1		100.00%
	信息管理与电子政务	13		3		100.00%
	企业管理	40		3	2	95.56%
	旅游管理	2		1	1	75.00%
<b>MBA</b>		<b>11</b>			<b>9</b>	<b>55.00%</b>
	工商管理	11			9	55.00%
<b>马克思主义学院</b>		<b>15</b>		<b>3</b>	<b>3</b>	<b>85.71%</b>
	马克思主义中国化研究	2				100.00%
	思想政治教育	2				100.00%
	马克思主义理论	11		3	3	82.35%
<b>能源与动力学院</b>		<b>148</b>	<b>1</b>	<b>23</b>	<b>3</b>	<b>98.29%</b>
	动力机械及工程	21	1	1		100.00%
	工程热物理	7		2		100.00%
	流体机械及工程	10		2		100.00%
	能源与环境工程	12		9		100.00%
	热能工程	21		2		100.00%
	动力工程	68		3	1	98.61%
	制冷及低温工程	9		4	2	86.67%
<b>盘锦校区</b>		<b>115</b>	<b>3</b>	<b>7</b>	<b>20</b>	<b>86.21%</b>
	分析化学	1				100.00%
	管理科学与工程	4				100.00%
	光学	4		1		100.00%
	国际贸易学	2				100.00%
	金融数学与保险精算	2				100.00%
	流体机械及工程	3				100.00%
	企业管理	4		1		100.00%
	生物工程	11				100.00%
	应用化学	1				100.00%
	有机化学	2				100.00%
	运筹学与控制论	1				100.00%
	环境工程	12			1	92.31%
	化学工程	38	1	2	4	91.11%
	工程力学	6	1		1	87.50%
	应用统计	6			1	85.71%
	生物学	5			1	83.33%
	体育学	5	1	3	3	75.00%

附表 II 2019 届毕业研究生分院系、分专业就业情况

学部、学院	专业	就业	出国	升学	未落位	就业率
<b>盘锦校区</b>		<b>115</b>	<b>3</b>	<b>7</b>	<b>20</b>	<b>86.21%</b>
	环境科学与工程	3			2	60.00%
	计算数学	3			2	60.00%
	产业经济学	1			1	50.00%
	物理化学（含化学物理）	1			1	50.00%
	法学理论				1	0.00%
	化学工艺				1	0.00%
	无机化学				1	0.00%
<b>人文与社会科学学部</b>		<b>123</b>	<b>3</b>	<b>19</b>	<b>9</b>	<b>94.16%</b>
	公共管理	16	1	1		100.00%
	行政管理	3				100.00%
	教育管理	1				100.00%
	教育经济与管理	8		1		100.00%
	教育学	10		1		100.00%
	科学学与科技管理	12		6		100.00%
	区域经济学	6				100.00%
	思想政治教育	1				100.00%
	外国哲学	1				100.00%
	无机化学	1				100.00%
	艺术	1				100.00%
	中国语言文学	8				100.00%
	新闻与传播	35	2	1	1	97.44%
	法学	8		1	1	90.00%
	新闻传播学	8		2	3	76.92%
	哲学	4		6	4	71.43%
<b>软件学院</b>		<b>119</b>	<b>5</b>	<b>11</b>	<b>5</b>	<b>96.43%</b>
	软件工程	119	5	11	5	96.43%
<b>生物工程学院</b>		<b>66</b>		<b>14</b>		<b>100.00%</b>
	生物工程	35				100.00%
	生物工程与技术	1				100.00%
	生物化工	16		7		100.00%
	生物学	12		7		100.00%
	生物医学工程	2				100.00%
<b>数学科学学院</b>		<b>113</b>	<b>6</b>	<b>25</b>		<b>100.00%</b>
	概率论与数理统计	4		2		100.00%
	基础数学	13	2	7		100.00%
	计算数学	24	1	7		100.00%
	金融数学与保险精算	7	1			100.00%
	应用数学	11		3		100.00%
	应用统计	45	1	1		100.00%



附表 II 2019 届毕业研究生分院系、分专业就业情况

学部、学院	专业	就业	出国	升学	未落位	就业率
<b>数学科学学院</b>		<b>113</b>	<b>6</b>	<b>25</b>		<b>100.00%</b>
	运筹学与控制论	9	1	5		100.00%
<b>体育教学部</b>		<b>6</b>		<b>2</b>	<b>7</b>	<b>53.33%</b>
	体育学	6		2	7	53.33%
<b>外国语学院</b>		<b>82</b>	<b>7</b>	<b>7</b>	<b>5</b>	<b>95.05%</b>
	日语语言文学	6	1			100.00%
	外国语言学及应用语言学	15	3	1		100.00%
	外国哲学	1				100.00%
	翻译	54	2		4	93.33%
	英语语言文学	6	1	6	1	92.86%
<b>微电子学院</b>		<b>9</b>		<b>4</b>		<b>100.00%</b>
	微电子学与固体电子学	9		4		100.00%
<b>物理与光电工程学院</b>		<b>67</b>		<b>37</b>	<b>4</b>	<b>96.26%</b>
	电子科学与技术	1				100.00%
	光学	6		2		100.00%
	生物物理学	1				100.00%
	药物工程	1				100.00%
	原子与分子物理	7		2		100.00%
	等离子体物理	32		23	1	98.21%
	凝聚态物理	13		5	1	94.74%
	理论物理	6		5	2	84.62%
<b>运载工程与力学学部</b>		<b>345</b>	<b>12</b>	<b>54</b>	<b>6</b>	<b>98.56%</b>
	动力学与控制	1				100.00%
	固体力学	4		1		100.00%
	航空航天力学与工程	1				100.00%
	航空宇航科学与技术	18	1	7		100.00%
	计算力学	23		8		100.00%
	控制理论与控制工程	1				100.00%
	流体力学	2				100.00%
	生物医学工程	1				100.00%
	生物与纳米力学	1		1		100.00%
	水声工程	3				100.00%
	岩土与环境力学	1	1			100.00%
	应用与实验力学	3				100.00%
	运筹学与控制论	1				100.00%
	车辆工程	100	1	8	1	99.09%
	工程力学	82	4	20	1	99.07%
	船舶与海洋结构物设计制造	37	5	9	1	98.08%
	船舶与海洋工程	66			3	95.65%
<b>总计</b>		<b>3218</b>	<b>89</b>	<b>495</b>	<b>117</b>	<b>97.01%</b>