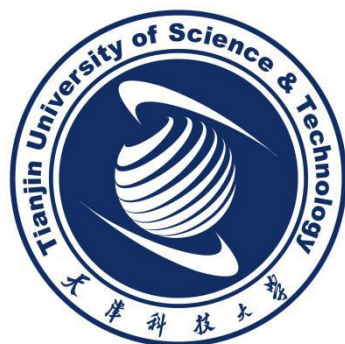


天津科技大学

2019 届本科毕业生就业质量年度报告



二〇一九年十二月

报告说明

根据教育部学生司《教育部办公厅关于编制发布高校毕业生就业质量年度报告的通知》（教学厅函〔2013〕25号）、《市教委关于做好2019届高校毕业生就业质量年度报告编制发布工作的通知》要求，我校编制并正式发布《天津科技大学2019届本科毕业生就业质量年度报告》。本报告数据来源于三个方面：

1. 天津市高校毕业生就业管理系统。数据包括截至到2019年8月1日毕业生的规模和结构、就业率、就业单位分布情况等，以及毕业生毕业后的跟踪统计情况。

2. 《天津科技大学2019届毕业生培养质量深入分析报告》。依托麦可思数据（北京）有限公司，对2019届本科毕业生5831人进行问卷调研，共回收问卷2343份，样本比例为40.18%，使用数据涉及毕业生发展成长度、学校对社会贡献度等方面。

3. 《用人单位对天津科技大学毕业生需求与满意度调查》（正文中简称《调查》）。面向528家用人单位进行调研，使用数据涉及用人单位满意度等方面。

目 录

学校概况.....	I
一、毕业生就业情况.....	- 1 -
(一) 毕业生规模和结构.....	- 1 -
(二) 毕业生就业情况.....	- 1 -
(三) 毕业生就业单位分布.....	- 4 -
二、毕业生就业状况评价.....	- 5 -
(一) 毕业生发展成长度分析.....	- 5 -
(二) 学校对社会的贡献度分析.....	- 6 -
(三) 用人单位满意度分析.....	- 7 -
三、就业创业工作重点举措.....	- 9 -
(一) 实施“一把手工程”，完善就业保障体系.....	- 9 -
(二) 依托精准就业管理，提供个性化就业指导服务.....	- 9 -
(三) 提供多样求职服务，促进毕业生多渠道就业.....	- 10 -
(四) 优化课程建设，提升就业创业课程质量.....	- 10 -
(五) 推动双创升级，促进毕业生自主创业.....	- 10 -
(六) 完善帮扶机制，保障毕业生顺利就业.....	- 11 -
(七) 厚植爱国情怀，引导毕业生基层就业.....	- 11 -
(八) 加强就业管理，完善毕业生工作规范.....	- 11 -
四、就业状况对教育教学的反馈.....	- 11 -
(一) 开展教育教学思想大讨论，扎实推进审核评估整改.....	- 12 -
(二) 强化专业质量建设，提升服务区域经济能力.....	- 12 -
(三) 以高水平课程建设，促进专业办学质量.....	- 12 -
五、就业工作发展方向.....	- 13 -
(一) 构建“三全育人”就业格局.....	- 13 -
(二) 进一步完善就业工作评价体系.....	- 13 -
(三) 着力促进毕业生多渠道就业.....	- 13 -
(四) 继续加强学生职业生涯规划教育.....	- 13 -

学校概况

天津科技大学是中央和地方共建、天津市重点建设高校，是以工为主，工、理、文、农、医、经、管、法、艺等学科协调发展的多科性大学，为天津市“双一流”建设高校，是天津滨海新区唯一一所本硕博教育体系完整的大学。学校创建于1958年，时名为河北轻工业学院，是我国首批四所轻工类本科院校之一，曾隶属原轻工业部。建校六十余载，学校立足轻工、服务社会，立足京津冀、面向全国，形成了“坚持拓展轻工特色，精心培育行业中坚，矢志服务国计民生”的优良办学传统，为国家输送各类人才14万余名。毕业生内敛踏实、敬业奉献、拼搏进取，在工作岗位上诠释了“尚德尚学尚行、爱国爱校爱人”的校训精神，得到社会各界认可。

学校有滨海、河西2个校区，其中滨海主校区坐落在天津滨海新区的中心地带——天津经济技术开发区。随着学校的社会影响力和竞争力不断增强，毕业生深受社会和用人单位的欢迎，本科毕业生一次就业率在天津市高校中始终处于前列。学校建有轻工技术与工程、食品科学与工程、机械工程、化学工程与技术4个一级学科博士学位授权点，2个博士后科研流动站；有18个一级学科硕士学位授权点，11个硕士专业学位授权类别；建有发酵工程国家重点学科，3个天津市一流学科和12个天津市重点学科（含2个重点培育学科）；学校现有78个本科专业（方向），依托国家重点学科和天津市一流学科，建有食品科学与工程、生物工程、包装工程、轻化工程4个国家级特色专业和13个天津市级一流专业，食品科学与工程、化学工程与工艺2个专业通过中国工程教育专业认证，食品科学与工程专业也通过了美国食品科学技术学会（IFT）认证，化学工程与工艺专业更享有“盐业黄埔”之美誉。

按照教育部和天津市关于高校发布毕业生就业质量报告的有关要求，本报告从毕业生发展成长度、学校对社会贡献度、用人单位满意度等方面充分、客观、公正地反应了毕业生就业的基本情况，展现了就业工作的主要特点和发展趋势。

一、毕业生就业情况

（一）毕业生规模和结构

天津科技大学 2019 届毕业生共 5831 人，涉及 78 个专业（方向）。其中男生 2848 人，占毕业生总人数的 48.84%；女生 2983 人，占毕业生总人数的 51.16%，男女比为 1:1.05，天津生源 1916 人，外省市生源 3915 人。

（二）毕业生就业情况

截至 2019 年 8 月 1 日，2019 届毕业生就业率¹为 91.61%；2019 年 12 月 20 日，2019 届毕业生就业率为 93.23%²。

表 1 2019 届毕业生毕业去向统计

毕业去向	8 月 1 日数据		12 月 20 日数据	
	人数	比例	人数	比例
签约	1735	29.75%	1806	30.97%
其他录用形式就业	2134	36.60%	2155	36.96%
升学	638	10.94%	638	10.94%
出国、出境	218	3.74%	218	3.74%
自由职业	589	10.10%	592	10.15%
自主创业	28	0.48%	27	0.46%
待就业	489	8.39%	395	6.77%
就业率	5342	91.61%	5436	93.23%

表 2 2019 届毕业生就业情况统计（不含联合培养学生）

学院	专业	8 月 1 日 就业率	12 月 20 日 就业率
机械工程学院	材料成型及控制工程	88.57%	88.57%
	车辆工程	96.26%	96.26%
	工业工程	98.25%	98.25%
	工业设计	98.15%	98.15%
	过程装备与控制工程	85.42%	85.42%
	机械电子工程	80.82%	80.82%
	机械设计制造及其自动化	76.60%	76.60%
	汽车服务工程	100.00%	100.00%
	合计	90.40%	90.40%

¹ 毕业生就业率=（已就业毕业生人数÷毕业生总人数）×100%

² 表中数据均保留 2 位小数，由于四舍五入，相加可能不等于 100%。

学院	专业	8月1日 就业率	12月20日 就业率
电子信息与自动化学院	测控技术与仪器	90.91%	89.09%
	测控技术与仪器(检测与计	68.85%	93.44%
	电气工程及其自动化	89.91%	89.91%
	电子信息工程	95.65%	95.65%
	通信工程	93.75%	93.75%
	通信工程(移动通信技术)	73.33%	90.00%
	自动化	94.59%	94.59%
	合计	88.89%	92.81%
化工与材料学院	材料化学	98.25%	96.49%
	高分子材料与工程	99.12%	99.12%
	化学工程与工艺	96.18%	96.95%
	化学工程与工艺(海洋化工)	98.18%	98.18%
	应用化学	98.15%	98.15%
	合计	97.80%	97.80%
生物工程学院	生物工程(酿酒工艺)	100.00%	100.00%
	生物工程(生物化工)	96.36%	96.36%
	生物工程(微生物工程)	93.59%	93.59%
	制药工程(微生物制药)	87.93%	86.21%
	制药工程(药物合成与设计)	91.07%	91.07%
	合计	92.99%	92.62%
海洋与环境学院	海洋技术(遥感与信息处理)	100.00%	100.00%
	海洋科学	92.59%	92.59%
	环境工程	100.00%	100.00%
	环境科学	96.77%	96.77%
	合计	97.37%	97.37%
包装与印刷工程学院	包装工程	62.00%	95.10%
	木材科学与工程	72.55%	95.45%
	数字出版	71.74%	90.00%
	物流工程	68.18%	96.88%
	印刷工程	70.31%	93.48%
	合计	69.61%	94.44%
艺术设计学院	表演(服装表演)	70.00%	70.00%
	表演(音乐表演与艺术管理)	100.00%	100.00%

学院	专业	8月1日 就业率	12月20日 就业率
艺术设计学院	产品设计	94.62%	94.62%
	动画	97.40%	96.10%
	服装与服饰设计	93.67%	93.67%
	公共艺术	94.81%	94.81%
	环境设计	88.24%	88.24%
	视觉传达设计	84.71%	84.71%
	合计	91.52%	91.34%
经济与管理学院	财务管理	97.16%	96.59%
	财务管理(公司理财)	100.00%	100.00%
	公共事业管理	90.00%	88.57%
	国际经济与贸易	92.86%	92.86%
	会展经济与管理	100.00%	100.00%
	金融工程	94.07%	94.07%
	人力资源管理	93.55%	95.16%
	物流管理	96.77%	95.16%
	物流管理(国际物流)	96.61%	96.61%
	信息管理与信息系统	98.46%	98.46%
	合计	95.69%	95.45%
法政学院	法学	92.75%	91.30%
	汉语国际教育	93.22%	94.92%
	行政管理	95.71%	95.71%
	行政管理(文秘)	92.98%	92.98%
	知识产权	96.77%	96.77%
	合计	94.32%	94.32%
计算机科学与信息工程学院	计算机科学与技术	94.87%	94.87%
	软件工程	95.69%	96.55%
	网络工程	94.26%	93.44%
	物联网工程	97.58%	97.58%
	合计	95.62%	95.62%
理学院	信息与计算科学	87.50%	87.50%
	合计	87.50%	87.50%
外国语学院	翻译	94.57%	94.57%
	日语	97.01%	94.03%

学院	专业	8月1日 就业率	12月20日 就业率
外国语学院	英语(商务)	87.23%	87.23%
	英语(英日双语)	100.00%	100.00%
	合计	94.76%	93.95%
食品工程与生物技术学院	生物技术	96.55%	96.55%
	食品科学与工程	97.35%	96.46%
	食品科学与工程(粮油工程)	96.23%	96.23%
	食品科学与工程(乳品工程)	100.00%	100.00%
	食品质量与安全	98.41%	98.41%
	合计	97.62%	97.32%
造纸学院	轻化工程(生物质资源工程)	95.19%	95.19%
	合计	95.19%	95.19%
国际学院	财务管理	91.51%	91.51%
	计算机科学与技术(信息处)	87.62%	87.62%
	生物工程(酿造与蒸馏)	96.00%	96.00%
	合计	90.80%	90.80%
合计		91.61%	93.23%

(三) 毕业生就业单位分布

截止 2019 年 8 月 1 日, 2019 届毕业生已就业人数为 5342 人。就业单位主要集中在企业单位, 占就业总人数的 61.18%, 升学、出国人数占就业总人数的 16.02%。

表 3 2019 届毕业生就业单位统计

就业单位	人数	占已就业人数比例
企业单位	3268	61.18%
升学、出国	856	16.02%
事业单位	476	8.91%
部队	70	1.31%
党政机关	55	1.03%
自主创业、自由职业	617	11.55%
合计	5342	--

二、毕业生就业状况评价

（一）毕业生发展成长度分析

1. 毕业生就业岗位专业相关度分析

工作与专业相关度反映了毕业生所学的专业知识与实际工作需求的匹配度，是检验专业培养目标达成情况的重要指标。从专业相关度来看，2019 届毕业生的工作与专业相关度为 65%。

2. 毕业生的就业现状满意度分析

毕业生的就业现状满意度是毕业生个人职业认知、就业期待实现程度的反映，是衡量就业质量的重要指标。2019 届毕业生的就业现状满意度为 71%，实际工作与学生个人期待的符合度较高。

3. 毕业生薪酬水平分析

2019 届毕业生的平均月收入³为 5447 元。月薪主要集中在 3501~4500 元/月（24.7%）和 4501~5500 元/月（27.3%），其次是 5501~6500 元/月（14.1%）。互联网开发及应用、计算机与数据处理、销售职业的平均薪酬较高，分别为 6320 元/月、6161 元/月、6006 元/月（如图 1、图 2 所示）。

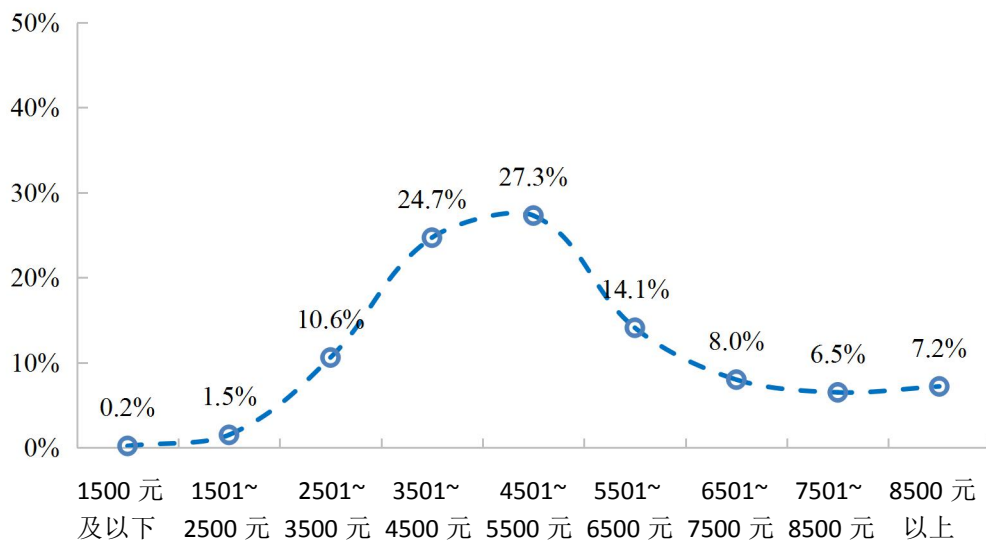


图 1 毕业生月收入区间分布⁴

³ 月收入是指毕业生实际每月工作收入的平均值。月收入包括工资、奖金、业绩提成、现金福利补贴等所有的月度现金收入。

⁴ 图中实际毕业生月收入区间分布占比均保留 1 位小数，由于四舍五入，相加可能不等于 100%。

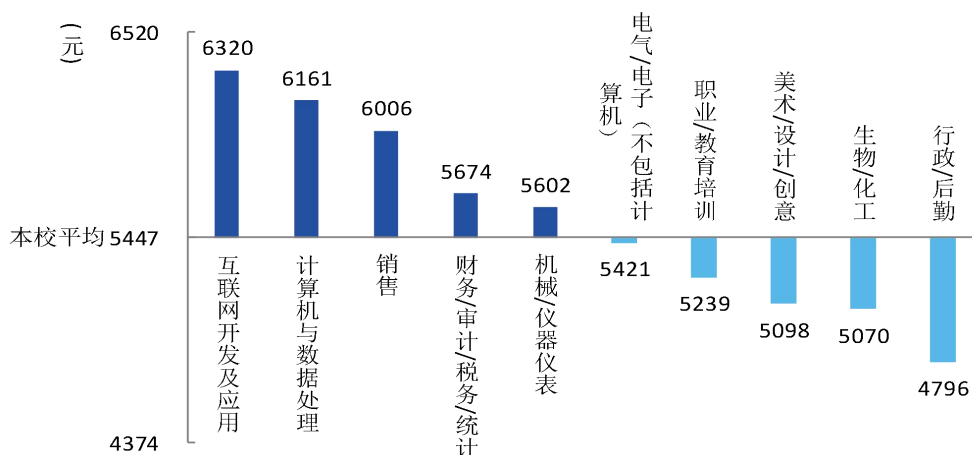


图 2 毕业生主要职业类月收入

4. 毕业生升学分析

2019 届毕业生中共有 756 人考取硕士研究生。其中，国外升学 118 人，国内升学 638 人（考取本校人数为 166 人，考取国内其他院校人数为 472 人）。国内升学中进入“双一流”院校深造的毕业生为 226 人，占国内升学总人数的 35.42%。2019 届毕业生中升学人数最多的三个专业分别为食品科学与工程、化学工程与工艺、轻化工程（生物质资源工程）。

（二）学校对社会的贡献度分析

1. 地区贡献：服务滨海、立足京津冀、面向全国

（1）学校坚持立足滨海、服务滨海、助力滨海，发挥学校优势特点，积极对接新区战略布局和产业发展，为滨海新区高质量发展提供人才和智力支持。2019 届毕业生中有 1035 人选择在滨海新区就业，占已就业人数的 19.37%。

（2）学校以国家发展战略为核心，围绕国家经济社会发展需要，主动对接京津冀协同发展。2019 届毕业生中有 2901 人在天津就业，占已就业人数的 54.31%，在京津冀就业人数为 3409 人，占 63.82%。超六成毕业生在京津冀就业，对区域经济发展的贡献度较高。

（3）学校不断加强就业教育，积极引导毕业生到中西部地区、到基层就业。2019 届毕业生到中西部就业的人数占已就业人数的 15.36%。同时，有 14 名毕业生参加“三支一扶”、“西部计划”、“研究生支教团”、“大学生村官（选调生）”、“新疆和田地区专招计划”等基层就业项目，另有 17 名毕业生应征入伍。

2. 产业贡献：毕业生广泛服务社会各行业

（1）就业单位行业类分析

2019 届毕业生就业共分布在 33 个行业类，其中前 5 位分别为信息传输与软

件和信息技术服务业、电子电气设备制造业（含计算机、通信、家电等）、教育业、政府及公共管理、金融业。

表 4 毕业生就业的行业类前 5 位

行业类名称	占本校就业毕业生的比例
信息传输、软件和信息技术服务业	11.5%
电子电气设备制造业（含计算机、通信、家电等）	7.7%
教育业	7.2%
政府及公共管理	6.3%
金融业	5.9%

（2）就业单位职业类分析

2019 届毕业生就业共分布在 46 个职业类，其中前五位分别为计算机与数据处理、行政/后勤、互联网开发及应用、销售、美术/设计/创意。

表 5 毕业生就业的职业类前 5 位

职业类名称	占本校就业毕业生的比例
计算机与数据处理	8.1%
行政/后勤	6.5%
互联网开发及应用	6.2%
销售	6.2%
美术/设计/创意	5.4%

3. 就业单位性质：以民营企业为主，大型用人单位占比较高

2019 届毕业生有 57% 在民营企业就业，有 21% 在国有企业就业。毕业生在 1000 人以上规模的大型用人单位就业占比 43%。

（三）用人单位满意度分析

用人单位对 2019 届毕业生的总体满意度为 94.89%。

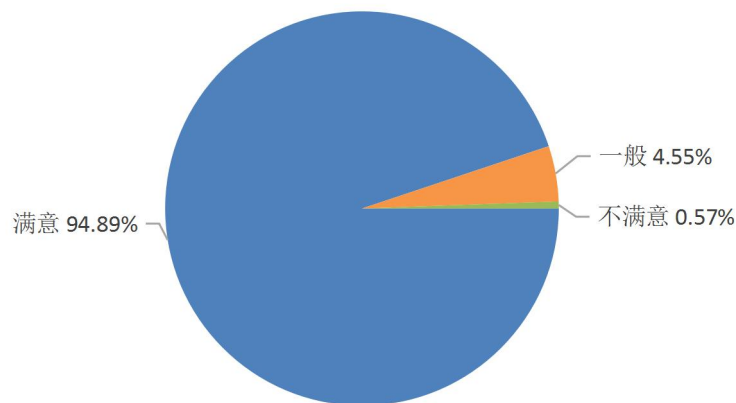


图 3 用人单位对我校毕业生的整体满意度

1. 用人单位对毕业生的综合素质评价

用人单位对 2019 届毕业生综合素质评价中，认为“好”的占 91.29%。

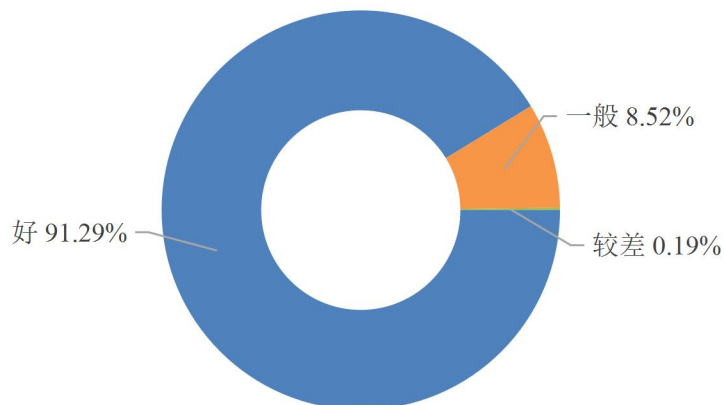


图 4 用人单位对我校毕业生的综合素质评价

2. 用人单位对毕业生的工作能力评价

67.61%的用人单位认为我校 2019 届毕业生的能力能够满足岗位需求，32.01%的用人单位认为我校毕业生经过培训可以胜任工作。

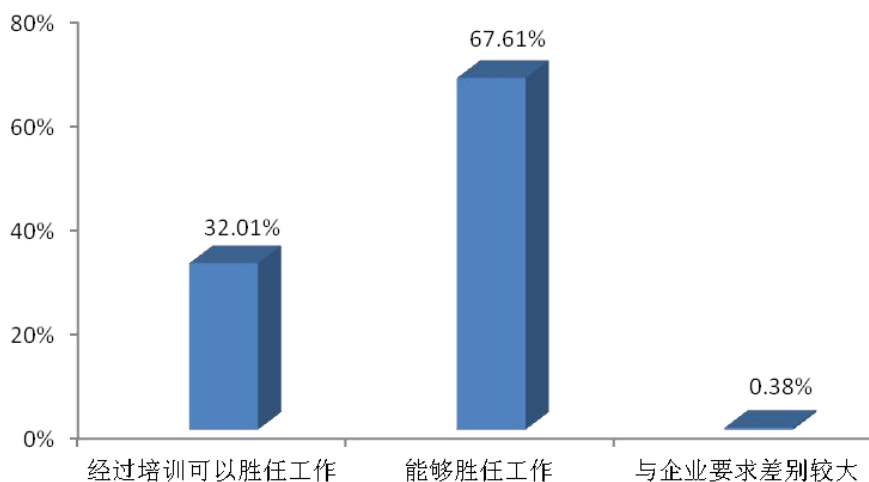


图 5 用人单位对我校毕业生的工作能力评价

3. 用人单位对我校专业设置与社会需求的评价

91.29%的用人单位认为我校专业设置适应社会需求。

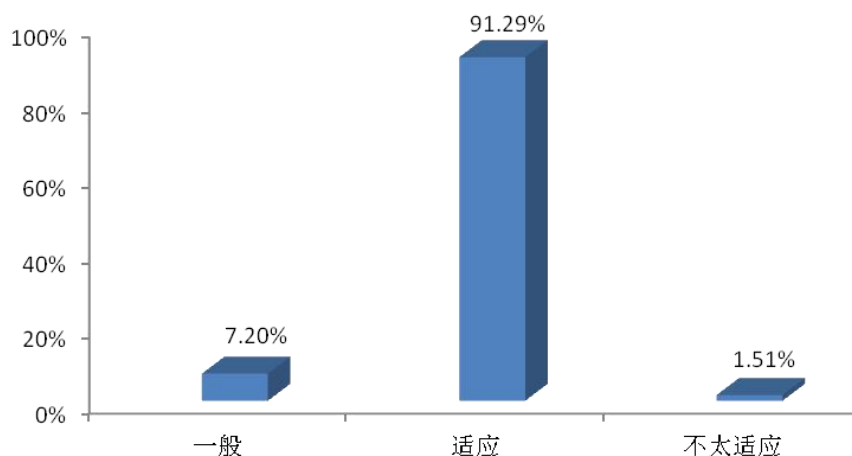


图 6 用人单位对我校专业设置与社会需求的评价

三、就业创业工作重点举措

2019 年，学校就业工作深入贯彻习近平新时代中国特色社会主义思想 and 党的十九大精神，全面贯彻落实全国教育大会精神，以《教育部关于做好 2019 届全国普通高等学校毕业生就业创业工作的通知》、学校 2019 届毕业生就业工作会议精神为指导，坚决把“稳就业”放在更加突出的位置，以实现高校毕业生更高质量和更充分就业的根本任务。

（一）实施“一把手工程”，完善就业保障体系

学校高度重视毕业生就业工作，贯彻落实党委书记和校长负总责的就业工作“一把手工程”，成立了校、院两级毕业生就业创业工作领导小组，落实就业工作主体责任。严格落实教育部关于就业创业工作保障要求，构建了“领导高度重视、工作机构健全、队伍结构合理、经费场地到位”的就业保障体系。确立了以“育人”为核心，以“就业率”和“就业质量”为重点，以“就业服务、就业指导和就业管理”为抓手，实现“社会、学校、家长和学生”四方满意的就业工作基本思路。形成学校统一领导、各职能部门和各学院紧密配合，齐抓共管、全员参与的就业工作机制。

（二）依托精准就业管理，提供个性化就业指导服务

按照“互联网+就业”新模式，通过现代信息手段和大数据技术，构建精准就业服务系统，建立学校、企业、毕业生三者之间的精准对接服务平台。实现毕业生个人信息随时更新、网上签约以及就业数据的实时调取和统计，从而完成就业数据精准收集、人岗精准匹配、服务对象精准推送、一对一个性化指导、全方

位精准管理、就业大数据精准统计等六个方面的就业服务功能，全面提升我校就业服务工作水平。

（三）提供多样求职服务，促进毕业生多渠道就业

以京津冀协同发展战略为契机，依托滨海新区地域优势，充分发挥校友资源，积极吸引优质企业进校园。加强与政府机构、企业集团、就业基地、大型人才机构的合作，保持拓展轻工特色与优势，将就业与专业行业对接、与高新区和产业园对接，紧随市场需求变化，布局毕业生就业市场。

2019 年，学校组织大型双选会 4 场，行业中型双选会 30 场，专场宣讲会 283 场，共有 1077 家用人单位来校招聘；有 1650 家用人单位通过网络发布招聘信息 5211 条，累计提供就业岗位 35089 个，岗位供需比为 6:1。《调查》显示，用人单位对我校就业服务满意度为 94%，就业服务满意度相对较高。

（四）优化课程建设，提升就业创业课程质量

继续巩固以课程教育为主，以课外教育为辅，覆盖全校范围的“一重二推三辐射”的就业指导体系。一是重点加强对应届毕业生的就业教育和指导，提高毕业生就业竞争力；二是推进大三学生的职业素养提升与就业指导等相关课程的教育和就业实习计划，引导学生对未来进行合理规划；三是辐射低年级学生的职业生涯规划教育，帮助学生树立职业意识、做好职业生涯规划。创业基础、职业素养提升与就业指导 and 大学生职业生涯规划与规划课程的设置，实现了就业教育的全程化，84 名专兼结合的就业指导教师，通过团体辅导、生涯讲座、工作坊、个案咨询等形式为毕业生提供职业生涯规划、模拟面试、礼仪培训等就业指导活动，不断帮助学生挖掘自身优势，积极应对职业选择和求职过程中的困惑与难题。

（五）推动双创升级，促进毕业生自主创业

一是聚焦特色，培育打造“食文化、酒文化、纸文化、盐文化”等独具特色的轻工创新创业文化集群。一年来累计为 251 个创业团队提供服务与指导，完成对接需求 20 余次。先后核准 52 支较成熟团队入驻众创空间，基地内的常驻初创企业 12 个。二是依托众创空间，广泛深入开展创新创业教育，形成了“覆盖面广、影响力大，效果突出”的创新创业教育格局。依托众创空间引入华为、京东、百度、中国饮料工业协会等科技智库资源，开展创新创业普及教育活动 66 场，累计覆盖 10000 余人次。三是加强创新创业教育改革，培养创新创业型人才。学校目前拥有双创专职教师 30 人，双创导师 169 人，其中全国万名优秀创新创业导师人才库入库导师 6 名。一年来，学校选派教师参加创新创业服务指导培训 43 人次。邀请校外企业导师来校开展辅导培训 23 场，开设创新创业教育课程 63

门。四是以中美青年创客中心建设为契机，提升众创空间国际化水平。学校依托中美青年创客交流中心积极开展创客文化交流、创客人才培养、创客生态营造、双创成果转化，不断探索创新创业教育的国际化道路。在 2019 中美青年创客大赛天津赛区选拔赛中，我校包揽了 5 项奖励中的 4 项奖励，并在全国决赛中获得优胜奖，我校 iGEM 团队“TUST-China”荣获国际遗传工程机器大赛（iGEM）银牌。

（六）完善帮扶机制，保障毕业生顺利就业

学校高度重视就业困难群体帮扶工作，对家庭经济困难毕业生、少数民族毕业生、残疾人毕业生、离校未就业毕业生进行重点帮扶，确保他们顺利就业。2019 年建立《天津科技大学 2019 届特困毕业生就业台账》129 份，通过就业台账及时掌握求职毕业生动态，实现精准就业帮扶。认真贯彻落实《市人社局市教委市财政局关于做好毕业生求职创业补贴发放工作的通知》要求，通过广泛宣传补贴政策、严格审查材料、校院两级公示，为 67 名 2019 届毕业生办理了求职创业补贴，共计发放 20.1 万元。此外，对离校未就业毕业生，通过电话访问、微信邮箱等方式，全面摸清未就业毕业生的实际状况，了解他们的就业愿望和服务需求，推送就业岗位，提供就业服务，促进他们尽快实现就业。

（七）厚植爱国情怀，引导毕业生基层就业

深入贯彻落实中央《关于进一步引导和鼓励高校毕业生到基层工作的意见》的要求，通过多种方式鼓励和引导毕业生到重点地区、重大工程、重大项目、重要领域就业创业，努力构建毕业生面向基层就业的长效机制。学校多渠道、多层次开展基层就业、预征入伍、服务西部、自主创业等毕业生典型事迹宣传，开展就业相关政策宣传，教育引导毕业生转变就业观念，到祖国和人民最需要的地方去建功立业。

（八）加强就业管理，完善毕业生工作规范

进一步加强毕业生就业信息统计工作，完善就业信息报送制度，注重就业管理工作规范化。加强就业骨干队伍建设，规范就业工作管理，提高就业指导能力，优化就业精准服务，实现精心服务、精准指导、精细管理目标，全面促进就业管理工作水平提高。

四、就业状况对教育教学的反馈

2019 年，着力整改本科教学审核评估发现的问题，重点解决专业设置与社会需求的适应度问题，结合本科教育教学思想大讨论、一流本科专业和一流课程等建设工作，持续深入推进学分制改革。

（一）开展教育教学思想大讨论，扎实推进审核评估整改

围绕全国教育大会、“新时代高教 40 条”以及我校全面深化本科教育教学改革工作会议精神，开展本科教育思想大讨论，以及与之相关的教研室活动共 309 项，重点推进教育理念创新研讨，初步形成每周四下午固定时间进行教研室活动的良好惯例。制定并实施《天津科技大学本科教育质量提升计划》，制定了 11 大项 30 小项工作任务，为学校本科教育未来 5—6 年发展提供路线图。强化教学质量监控，成立教学质量监控与评估中心，积极探索教学评价的新模式，联合第三方评价机构共同研发了基于过程评价的评教问卷，经多次讨论完善后形成了针对理论课、实验课、实践课的学生问卷和一套督导听课问卷。在课程教学评价中增加课程思政的内容。

（二）强化专业质量建设，提升服务区域经济能力

以学习教育部颁布的《普通高等学校本科专业类教学质量国家标准》为契机，组织各学院对标自查，结合专业特点，开展校内专业教学质量标准制定工作。食品科学与工程等 13 个专业获批第一批天津市级一流专业建设点并报送申请国家一流专业建设点。

以食品科学与工程和化学工程与工艺专业通过工程教育专业认证为示范，组织我校优势特色及应用型专业建设点中的工科专业制定工程认证规划，提交认证申请。贯彻落实“学生中心、产出导向、持续改进”的理念，扎实推动一流专业建设，增强质量意识。

根据区域经济发展需要，进一步优化学科专业布局，在获批智能科学与技术、数据科学与大数据技术、机器人工程、海洋资源开发技术等四个新专业基础上，今年申报人工智能、智能制造和数字媒体等新专业。成立轻工科学与工程学院、人工智能学院。

（三）以高水平课程建设，促进专业办学质量

按照《天津科技大学课程建设方案》，推动规范化课程、优质在线开放课程和校级精品在线课程等三级课程体系的建设。启动了“规范化课程”建设，在综合教务系统中完善课程和教师信息，便于学分制下学生选课的操作与选择；继续开展第三轮校级精品在线开放课程建设，共遴选课程 10 门，其中包括 4 门市级“课程思政”改革精品课；时尚流行文化解读（主讲：张灏）获批 2018 年国家精品在线开放课程，实现我校国家级精品在线开放课程零的突破。制定《天津科技大学开展校内 SPOCY 教学实施方案》，继续加大投入支持“科大金课”建设，同时坚持建以致用的原则，鼓励和支持教师充分利用优质 MOOC 资源，开展线上线下相结合的混合式教学。在河西校区建成沉浸式远程直播收视互动教室 1

间，实现与滨海校区沉浸式直播教室开展课程的双校区同步互动，实现优质课程共享。

五、就业工作发展方向

（一）构建“三全育人”就业格局

提高政治站位，充分认识高校毕业生就业的重要性和紧迫性，深刻认识维护高校毕业生就业大局稳定的重大意义，及时做好就业形势研判，确保就业大局稳定。建立健全教学、科研、管理等多方参与的就业联动机制，积极发挥教师在就业中的重要作用，突出“三全育人”在就业中的重要作用。围绕加强就业指导、推送就业信息、开展创业服务、落实就业政策、强化权益保障五个方面，扎实推进就业工作。构建责任明确、思路清晰、措施有力、保障到位的就业格局。

（二）进一步完善就业工作评价体系

为进一步总结经验，表彰先进，鼓励创新，提高就业工作效能，启动我校就业工作考核机制，推进我校本科学生就业工作。加强对毕业生就业管理、指导、教育的过程考核，加强对就业数据和就业情况的分析。

（三）着力促进毕业生多渠道就业

开展好校院两级招聘活动。进一步发挥学校在毕业生就业市场中的主渠道作用，组织好两校区就业洽谈会和校园宣讲招聘活动。进一步加强与用人单位的联系和交流，充分利用教学科研资源丰富的就业渠道，做好行业中型专场招聘会，在增加就业岗位数量的同时，不断提高就业岗位质量。积极配合组织实施好“大学生村官（选调生）”“三支一扶”“西部计划”“大学生征兵工作”等基层就业项目。

（四）继续加强学生职业生涯规划教育

重点加强学生职业生涯规划教育。将职业生涯规划教育前移，唤醒学生的职业意识。结合大学生职业生涯发展与规划课程，开展相应的讲座、讲堂、工作坊，让更多的学生了解并做好自我职业生涯规划。结合社会需求，积极拓宽就业实践渠道，引导低年级学生特别是三年级学生积极开展就业实践，提前做好面对就业的心理和技能准备，提高毕业生的就业竞争力。