

# 蚌埠工商学院 (原安徽财经大学商学院)

2020 年毕业生就业质量报告



**蚌埠工商学院**  
BENGBU COLLEGE OF TECHNOLOGY AND BUSINESS

二〇二〇年十二月

# 目录

引 言.....	1
一、毕业生就业基本情况.....	4
(一) 毕业生规模及结构.....	4
(二) 毕业生就业率.....	4
二、毕业生就业状况分析.....	6
(一) 毕业生就业状况.....	6
(二) 毕业生薪酬分析.....	8
(三) 毕业生就业单位专业相关度分析.....	9
(四) 毕业生待就业原因分析.....	9
(五) 毕业生就业满意度分析.....	10
三、 毕业生就业工作措施.....	13
(一) 积极应对新冠疫情，打赢特殊时期的就业攻坚战.....	13
(二) 强化全员参与，严格落实就业工作职责.....	14
(三) 强化全程指导，提高就业竞争力.....	15
(四) 强化全面开拓，为毕业生提供优质服务.....	16
四、毕业生就业工作对人才培养的反馈.....	18
(一) 调整招生与专业设置，更好地适应社会需求.....	18
(二) 加大教育教学改革力度，着重培养应用型人才.....	18
(三) 大力开展创新创业教育，着力培养学生创新创业意识....	18

## 引言

蚌埠工商学院，是一所以经济学、管理学为主，跨文学、理学、艺术学五大学科门类的本科层次财经类高校。学校前身为安徽财经大学商学院，成立于2003年6月，是由安徽财经大学举办的全日制本科层次独立学院。2012年取得学士学位授予权，2020年3月经教育部批准，安徽财经大学商学院转设为蚌埠工商学院，举办者为华文（福建）教育投资集团有限公司。

学校位于蚌埠市禹会区涂山风景区东侧（东海大道7100号），建校以来，学校大力加强校园基本设施建设，努力提升办学条件和硬件配置水平，办学条件明显改善，服务教学科研及师生需求的能力和水平明显提升。新校区计划占地1000亩，一期651亩项目已经完成建设并于2017年9月正式投入使用。各类校舍数量充足，布局合理功能齐全。现校舍建筑面积22.3万平方米。现有教学楼12栋，教室282间；学生公寓14栋，标准宿舍2200间；已建成语音室、计算机基础实验室、专业实验室、跨专业实验室等30个实验室，实验实训场所健全，能够满足实践教学活动的开展；图书馆建筑面积约2.2万平方米，设有7个书刊借阅室以及密集书库、研讨室、报告厅等20多个服务单元，现有藏书18.4种、54.5万册，可用数字资源38种，藏书及电子资源丰富；现已建有高速网络系统、全覆盖的监控和广播系统。此外，学校二期建设用地350亩，前期征迁工作已完成，预计年底前完成审批手续，能充分满足学校当前和未来一段时期的办学发展需要。

经过 17 年的励精图治和不断发展，学校办学规模不断扩大，办学条件极大改善，办学水平稳步提高，办学特色日益鲜明，社会美誉度不断提升。现有会计学、金融学、工商管理 24 个本科专业举办权，在校生 6501 人。学校现有专任教师 290 人，其中自有教师 215 名，兼任教师 75 名。自有教师中，副高以上职称 47 名，具有博士学位教师 40 名；兼任教师中，副高以上职称 63 名，具有博士学位教师 8 名。2010 年荣获“安徽省先进独立学院”称号，2015 年、2016 年连续两年位列“武书连中国独立学院评价榜”中国高水平独立学院前 4 名，其中教师创新能力、教学科研效率、毕业生质量均位列前 5 名。2016 年学校党委被安徽省委教育工委授予“先进基层党组织”荣誉称号。

围绕学科发展和专业建设，学校高度重视教科研工作，鼓励教师积极开展科研课题申报，对教师在申报各类科研课题中给予制度、经费、时间等方面的保障。近年来学校教师获批省级以上科研项目 75 项，包括国家社科基金项目 7 项、国家自然科学基金项目 2 项、教育部人文社会科学项目 3 项、安徽省高校自然科学研究项目 14 项、人文社会科学研究项目 49 项。

学校坚持以市场需求为导向，围绕应用型人才的培养目标，不断创新人才培养模式，提升学生综合素养和人才培养质量。一是创新创业教育成效显著。学校 2010 年就成立了创业工作领导小组和创业工作培训中心，以创业培训项目为抓手，持续加强学生创新精神、创业与实践能力的培养教育。2014—2019 年举办各类创新创业培训班共计

28期，培训学生数1602人次。二是学科竞赛成绩斐然。学校一直坚持以赛促学，以赛促教，以赛促改，鼓励学生积极参加国内外各类学科竞赛，并取得骄人的成绩，近三年内有200余人获省级、全国及国际大赛奖。三是就业深造成效突出。学校创新“三位一体”就业工作模式，强化就业服务，建校以来共向社会输送毕业生13568名。同时鼓励和引导有条件的学生出国深造，并为其提供个性化的指导和帮助，近5年来共有267人考取研究生。

学校高度重视毕业生就业工作，认真贯彻落实国家和安徽省关于毕业生就业工作的各项方针政策，拓宽就业渠道，完善服务体系，不断提高毕业生的就业质量。未来，学校将继续以立德树人为根本任务，进一步转换体制机制、加强内涵建设、凝练办学特色、深化教育教学改革，努力将学院打造成为办学条件完善、师资队伍精良、管理运行规范、专业优势突出、符合区域经济社会发展需要、特色鲜明的地方性高水平应用型财经类大学。

## 一、毕业生就业基本情况

### (一) 毕业生规模及结构

2020年,学校共有毕业生1256人,其中男生371人,占毕业生总数的29.54%;女生885人,占毕业生总数的70.46%。安徽省内生源地毕业生1179人,占毕业生总数的93.87%;外省市生源毕业生77人,占毕业生总数的6.13%。

### (二) 毕业生就业率

2020年,学校毕业生就业率为71.74%<sup>①</sup>。具体就业率如表1、表2、表3所示。

表1 蚌埠工商学院(原安徽财经大学商学院)近三年毕业生就业率

年 度	毕业人数(人)	就业率(%)
2018	538	89.22 <sup>②</sup>
2019	628	89.01 <sup>③</sup>
2020	1256	71.74 <sup>④</sup>

表2 蚌埠工商学院(原安徽财经大学商学院)2020年各系毕业生就业率

系 别	毕业人数(人)	就业率(%)
会计学系	359	66.30
经济与金融系	162	71.60
工商管理系	296	77.70

<sup>①</sup> 本报告中涉及的2020年毕业生就业率统计截止2020年8月31日。

<sup>②</sup> 2018年毕业生就业率统计截止2018年8月31日。

<sup>③</sup> 2019年毕业生就业率统计截止2019年8月31日。

<sup>④</sup> 2020年毕业生就业率统计截止2020年12月31日。

财务与审计系	193	60.62
国际商务系	137	94.16
人文与艺术系	109	65.14

表3 蚌埠工商学院(原安徽财经大学商学院)2020年各专业毕业生就业率

专 业	毕业人数(人)	就业率(%)
会计学	359	66.30
金融学	124	71.77
经济统计学	38	71.05
工商管理	86	95.35
市场营销	83	67.47
人力资源管理	81	65.43
物流管理	46	84.78
财务管理	119	78.99
资产评估	36	33.33
审计学	38	28.95
国际商务	31	93.55
国际经济与贸易	106	94.34
广告学	33	18.18
英语	76	85.53

## 二、毕业生就业状况分析

### (一) 毕业生就业状况

#### 1、毕业生就业构成

我校 2020 年毕业生就业构成状况如图 1 所示：

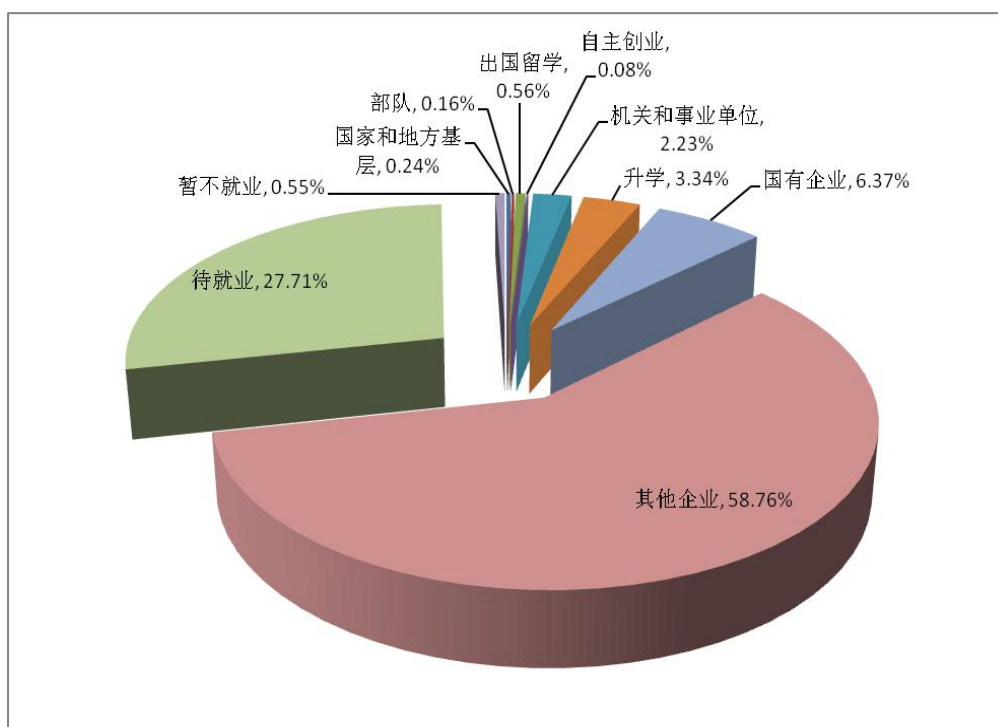


图 1 蚌埠工商学院（原安徽财经大学商学院）2020 年毕业生就业构成状况

#### 2、已就业毕业生就业地区分布

我校 2020 届有 1256 名毕业生，除考研升学、出国留学、待就业和暂不就业外，截止于 12 月 31 日共有 852 名毕业生实现就业，已就业毕业生的就业地区分布如图 2、图 3 所示：



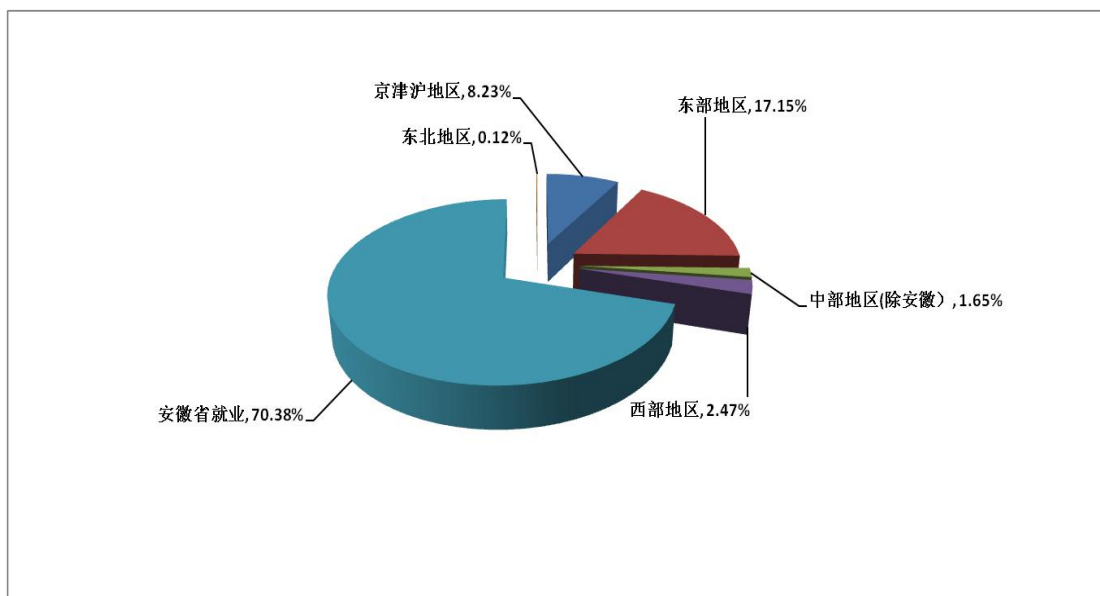


图 2 蚌埠工商学院（原安徽财经大学商学院）2020 年毕业生就业地区分布

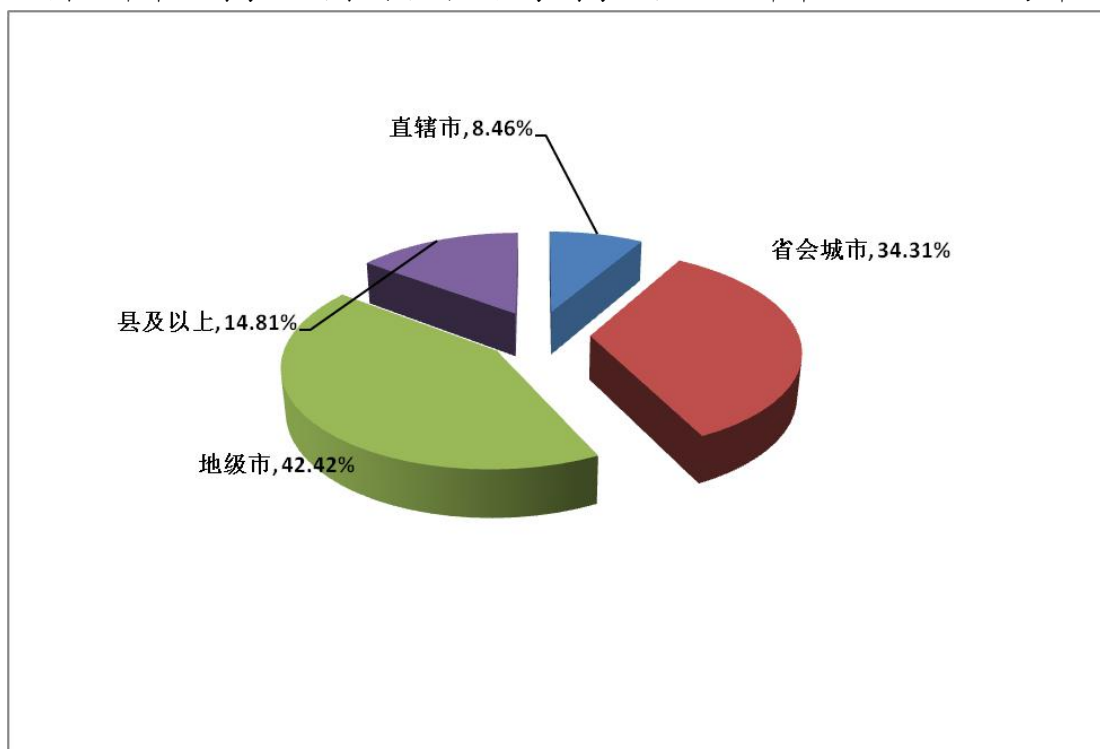


图 3 蚌埠工商学院（原安徽财经大学商学院）2020 年毕业生就业地区类型分布

### 3、已就业毕业生就业行业分布

我院 2020 年 852 名已经就业毕业生的就业行业分布如图 4 所示：

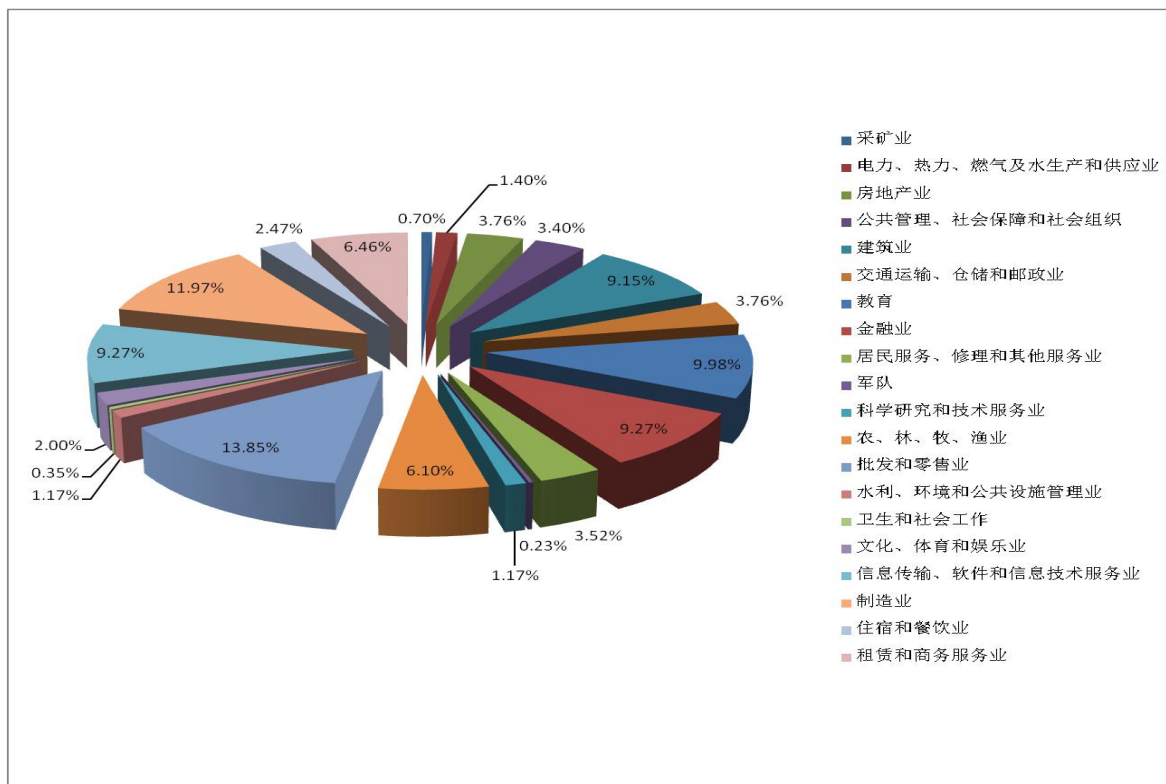


图4 蚌埠工商学院(原安徽财经大学商学院)2020年毕业生就业行业分布

## (二) 毕业生薪酬分析

通过对我校2020年毕业生的起始薪酬进行调查,统计结果显示,毕业生的薪酬水平主要集中在3000-3999元/月,所占比例35.12%。具体如图5所示:

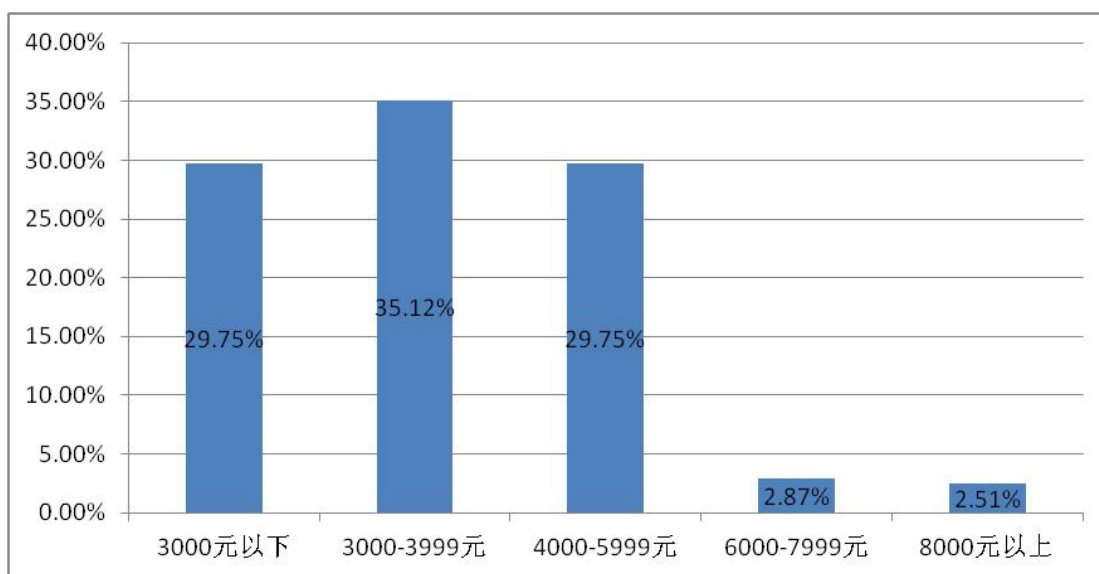


图5 蚌埠工商学院(原安徽财经大学商学院)2020年毕业生薪酬统计

### （三）毕业生就业单位专业相关度分析

通过对毕业生进行专业相关度的专项统计，结果显示：我校毕业生去向专业相关度为 90.35%。其中，37.85%的毕业生所从事的工作与其所学专业完全对口，52.50%的毕业生从事与其所学专业相关的工作，9.65%的毕业生所从事的工作与其所学专业不相关。具体如图 6 所示：

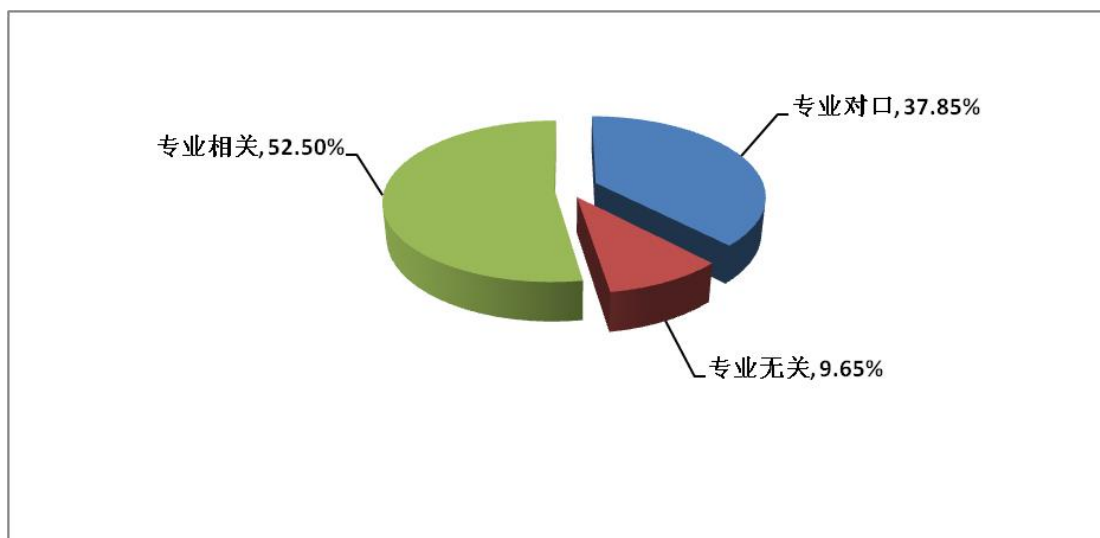


图6 蚌埠工商学院（原安徽财经大学商学院）2020 毕业生专业相关度统计

### （四）毕业生待就业原因分析

2020 年，我院 348 名待就业毕业生中，有 3 名毕业生准备出国留学，153 名毕业生备考公务员或事业单位，42 名毕业生准备继续考研，32 名同学正在准备办理入职，99 名毕业生因暂未有合适工作继续寻找，具体如图 7 所示：

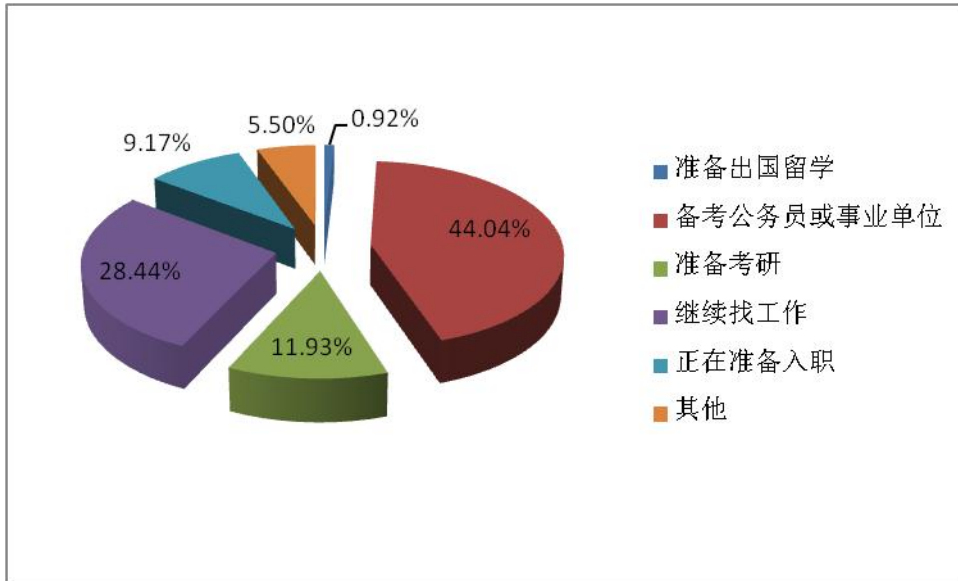


图7 蚌埠工商学院（原安徽财经大学商学院）2020年待就业毕业生未就业原因分布

由此可见，待就业毕业生中只有少数同学没有就业，绝大多数毕业生有自己的规划，有的是想继续深造，有的正在谋求更好的发展，而且都在实施中。

#### （五）毕业生就业满意度分析

根据对2020年毕业生的抽样统计分析，我校毕业生总体上对自己工作岗位的满意度较高，在对就业单位的整体满意度、薪酬的满意度、发展空间的满意度等三项衡量就业岗位满意度的主要指标上，分别有97.01%、92.75%和97.45%的同学选择了“很满意”、“满意”或“基本满意”。具体数据如图8、图9、图10所示：

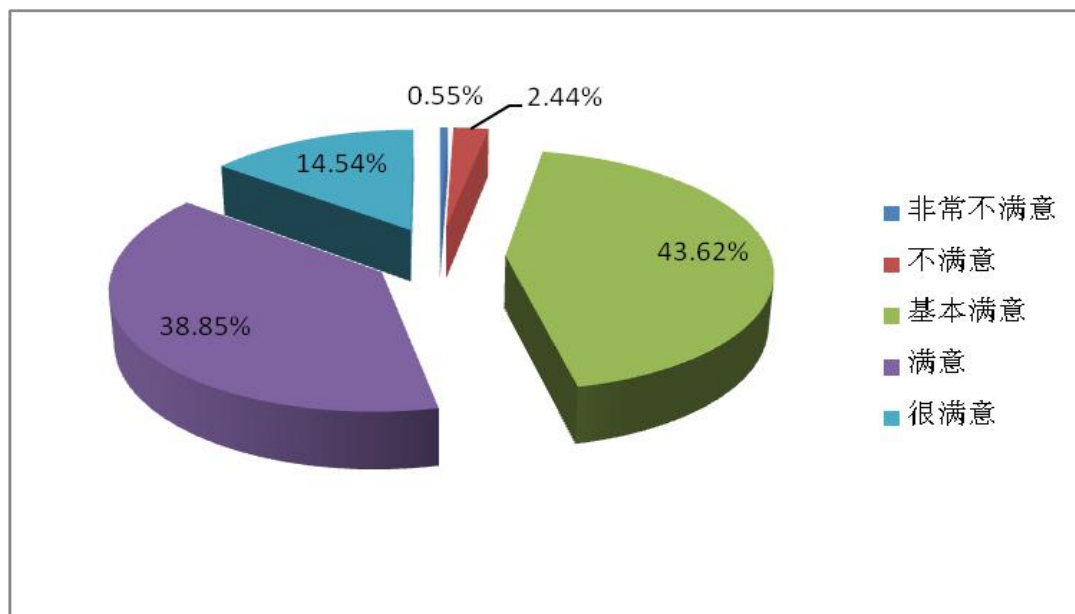


图 8 蚌埠工商学院（原安徽财经大学商学院）2020 年毕业生对就业单位整体满意度

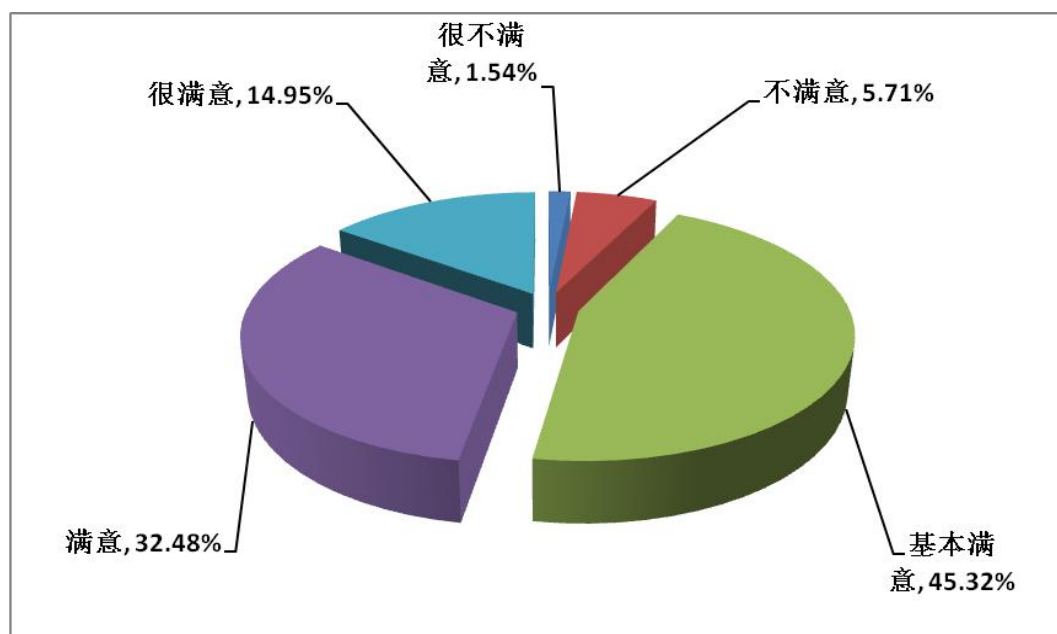


图 9 蚌埠工商学院（原安徽财经大学商学院）2020 年毕业生对就业单位薪酬满意度

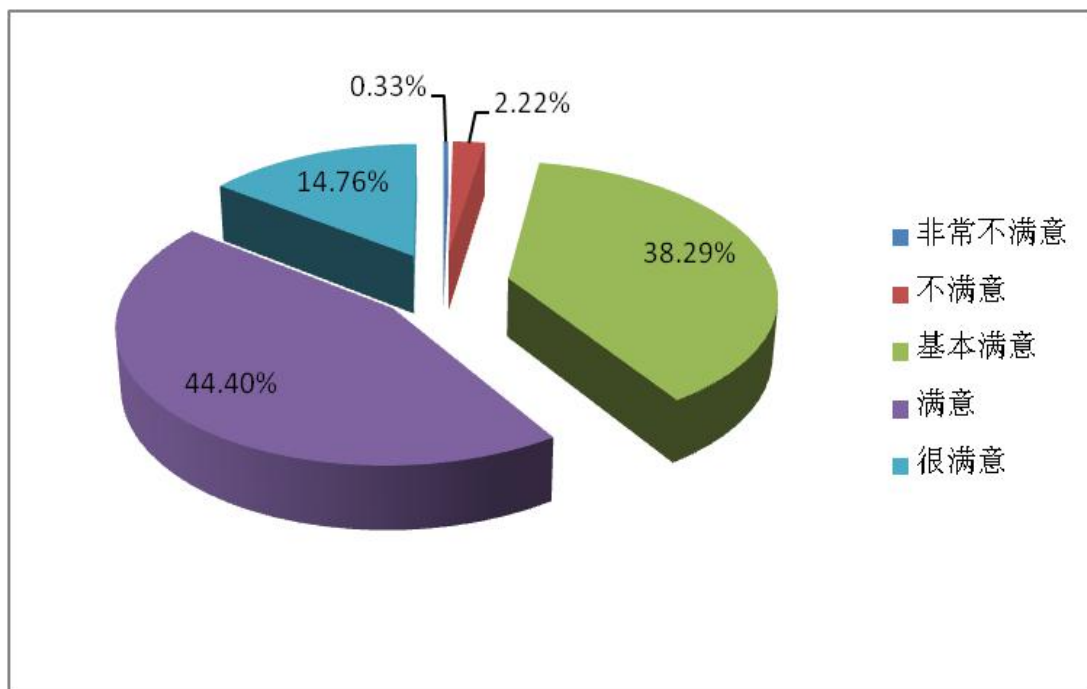


图 10 蚌埠工商学院（原安徽财经大学商学院）2020 年毕业生对就业单位发展空间满意度

### 三、毕业生就业工作措施

#### (一) 积极应对新冠疫情，打赢特殊时期的就业攻坚战

为全面贯彻落实《安徽省教育厅等五部门关于做好新冠肺炎疫情防控期间高校毕业生就业工作的通知》的有关文件精神，学校制定《安徽财经大学商学院 2020 届毕业生网上就业工作实施方案》，尽可能减小新型冠状病毒肺炎疫情对学校就业工作的影响，打赢特殊时期的就业攻坚战，切实做好学校 2020 届毕业生就业工作。

1. 积极做好与用人单位对接工作，商讨用人单位适当延长招聘时间，推迟体检时间、推迟签约录取工作。做好与重点就业合作企业联系，推送网络专场招聘服务。根据省教育厅的统一部署，通过线上招聘会通道，不断完善网上登记注册、报名审核和招聘签约功能。做好平台使用手册及应用培训工作，为企业注册、岗位发布等招聘工作提供协助，同时通过微信、QQ、电子邮件、视频等形式发布就业政策、招聘信息等，保证企业招聘工作顺利、有序进行。

2. 充分利用国家、地方、高校毕业生就业网开展就业服务，利用多种线上渠道，完善就业信息发布。提醒学生密切关注安徽省大中专毕业生就业信息网、高校毕业生就业网、支付宝城市服务、阳光就业网、安徽政务服务网等线上平台，获取就业相关信息。要求毕业班辅导员及时转发就业信息，在班级 QQ 群发布的就业招聘信息和就业政策、就业通知。

3. 做好毕业的分类指导，对企业就业、国内考研、出国深造、公务员国考、省考应考、基层就业等不同就业意向的毕业生分别进行针对性指导，切实将毕业生求职择业指导工作落实、落细、落地。

4. 要求毕业班辅导员与毕业生保持即时联系，对求职困难的毕业生，特别是家庭经济困难的毕业生，进行跟踪服务，落实就业帮扶责任制。及时掌握毕业生求职动态，对协议签约情况进行摸排，做到心中有数。

## **(二) 强化全员参与，严格落实就业工作职责**

### **1、全面落实就业工作“一把手工程”**

学校把毕业生就业工作作为提高教育教学质量，提升人才培养质量和促进内涵发展的出发点和落脚点，摆在学校工作的突出位置来抓，全面落实就业工作“一把手工程”。学校成立了以院长任组长的2020年毕业生就业工作领导小组，全面负责学校就业工作的政策制定、方案拟定、监督指导等工作。每学期学校至少召开两次领导小组会议，专题研究毕业生就业工作，及时讨论决定就业工作中的重大问题，做好学校就业工作的顶层设计。

### **2、着力发挥职能部门和辅导员的主力军作用**

学校通过量化指标强化责任意识、专项培训提升业务素质、绩效考核完善奖惩机制等多种措施，提升招生就业处和辅导员等一线就业工作人员的业务技能，并调动他们的工作主动性和积极性，发挥了他们在就业工作中的主力军作用。学校还根据今年就业形势，针对今年毕业班级的实际情况，发布《关于进一步发挥辅导员作用做好2020



届毕业生就业工作的通知》，推进实现我院毕业生“稳就业”“保就业”目标任务

### 3、深化实施“三位一体”就业工作模式

2014年始，我校实施了毕业论文、毕业实习和就业指导“三位一体”就业工作模式，为全校参与就业工作提供了实实在在的抓手。今年我校对其进行了进一步的深化细化，着力强化论文、实习和就业的融合。目前我校毕业实习与就业实习已融为一体，论文指导教师同时是学生的实习指导教师，也是学生的就业指导教师。论文要针对实习过程中碰到的实际问题进行思考和写作，论文写作的过程也就成为了解决实际问题和强化职业规划的过程，使全体专业课教师真正参与到就业工作中来，实现了就业工作合力。

### （三）强化全程指导，提高就业竞争力

#### 1、坚持四年不断线的就业指导

从学生入学伊始，坚持四年不断线，实施全方位、全程化就业指导，帮助学生正确认识自己，全面规划人生。一年级主要进行职业生涯规划教育，确立职业目标，制定学业规划；二、三年级着重加强专业教育和实践能力的培养，提升核心能力；四年级重点围绕树立正确的就业观、提高择业技巧等提供全方位的服务，以帮助实现顺利就业、提高就业质量。

#### 2、拓展第二课堂丰富就业指导活动

学校依托学科竞赛、志愿服务、社会实践、校园文化等第二课堂活动平台，全面提升学生的组织协调、团队合作、沟通表达、逻辑思

维、学习创新等综合能力，让学生在实践中不断提升就业竞争力。通过借助形式多样、内容丰富的第二课堂活动，实现了就业的辅导与指导，同时也开阔了学生视野，提高了他们分析问题、解决问题的能力，学生的综合素质及适应社会的就业能力得到了有效提升。

#### **（四）强化全面开拓，为毕业生提供优质服务**

##### **1、依托实习基地开展实习实践**

学校着力强化与实习实践基地的合作，为更多的学生真正提供实习实践的机会。2020年，学校继续开拓市场，新增3个省内实习基地，通过实习使毕业生争取到了相应的就业岗位，有效地促进了毕业生的就业，也为学校与用人单位的长期合作奠定了良好的基础。

##### **2、拓展毕业生就业市场**

2020年，学校克服疫情影响，继续做好就业服务。通过各种渠道广泛搜集就业信息，根据毕业生求职行业、岗位意向、地域等情况，及时、精准向毕业生进行个性化推送。引导毕业生充分利用好“2020届高校毕业生全国网络联合招聘24365校园招聘服务”、“安徽省大学生就业招聘服务”和“蚌埠俊杰人才招聘服务”等平台，加强线上、线下求职应聘技术方法培训指导。耐心细致做好政策落实、就业签约、毕业离校等服务工作。

##### **3、构建就业信息平台**

学校高度重视就业信息化建设，除学校主页的就业专栏以外，积极开发新媒体平台，形成了学校主页、QQ群、微信等就业信息平台，实现了就业信息的实时发布和学生的随时了解。2020年，学校通过

各种信息平台向学生发布就业信息近千余条，提供就业岗位近二千个。

#### 4、重视基层就业项目

西部计划、特岗教师、三支一扶、应征入伍、专项招聘计划等国家实施的基层就业项目既是促进大学生就业的重要途径，又是实现大学毕业生人生抱负的重要平台。学校积极做好各类基层项目的宣传发动、政策解读、组织报名等工作，引导学生志存高远，志愿为国家建功立业。2020年，我校1名毕业生投身“三支一扶”国家基层项目，2名毕业生投身地方基层项目，2名毕业生征兵入伍，投身国家国防事业。

#### 5、做好困难毕业生帮扶工作

学校高度重视困难毕业生帮扶工作，制定《蚌埠工商学院重点群体毕业生就业帮扶实施办法》，通过建立困难毕业生就业数据库，及时、准确掌握就业困难群体的具体情况，根据“重点关注、重点推荐、重点服务”的原则通过开展个性化辅导，为困难毕业生持续提供就业服务，从学习、生活、心理、就业等各个方面全方位的关心困难毕业生成长，做到精准发力、精准帮扶。我校2021届毕业生中共有317人通过最终审核，获得了省人社厅的求职补贴资金。截止到目前，全校困难毕业生已实现有就业意愿学生百分百就业。

## 四、毕业生就业工作对人才培养的反馈

### (一) 调整招生与专业设置，更好地适应社会需求

学校在编制招生计划时，充分考虑到就业因素，对各专业的就业率和就业层次进行认真分析，并将其作为编制招生计划的重要参考因素，实现了招生、培养和就业的联动。

### (二) 加大教育教学改革力度，着重培养应用型人才

学校将就业反馈情况纳入重点考虑因素，及时调整，适度减少了理论课的学时比例，增加了实验、实习等实践教学环节的学时比例，使其更加科学合理，以适应社会对应用型人才的需求。继续实施“通考不通科”考试改革，使其不断完善并常态化，着力引导学生“把功夫用在平时”，促进了学校学风建设，也有效地提高了学生对知识的掌握程度。积极鼓励和指导学生参加各类学科竞赛和社会实践活动，做到以赛促学、以赛代练，帮助学生在实践中增长才干，提升学生综合能力和专业业务技能。

### (三) 大力开展创新创业教育，着力培养学生创新创业意识

2020年，为顺应国家“大众创业、万众创新”的号召，学校通过创业培训和《创业学原理》的课程教育，以及大学生创新创业训练计划项目和“互联网+”、“创青春”、“昆山花桥杯”、服务外包等创新创业竞赛等活动，有效地提高了学生的创新创业意识，增强了实际操作能力，提升了就业竞争力。