



广州大学

GUANGZHOU UNIVERSITY

2019 年研究生毕业生

就业质量年度报告

2019 年 12 月



综述

广州大学是以国家重要中心城市“广州”命名的综合性大学，是广东省重点建设的全国重点大学，是教育部、财政部“国培计划”9所实施高校之一，于2000年合并组建，有着近90年的办学传统。经过多年的发展和建设，广州大学成为了在国内外具有一定知名度的综合性研究教学型大学，目前正在向国内一流、国际知名的高水平大学迈进。

学校现有大学城、桂花岗两个校区，拥有丰富的教学资源和较完善的科研设施。学校办学规模较大，学科门类齐全，涵盖十大学科门类。学校于1983年获硕士学位授予权，2006年获博士学位授予权，现有8个一级学科博士学位授权点，4个博士后科研流动站，31个一级学科硕士学位授权点和19个专业硕士学位点。现有在校全日制学生34241人，其中本科生30024人、硕士博士研究生4217人。导师队伍中有一大批国内外著名学者，现有在编教职工2890人，其中教学科研人员1942人，副高以上职称1453人。拥有各类全职院士6人，双聘院士9人；“长江学者”、“杰青”、“优青”、“万人计划”、教育部“新世纪优秀人才”等国家级人才64人次；拥有珠江人才计划、特支计划、珠江学者、省杰青等省级人才22人次；组建了15个高水平科研创新团队。

学校以“德才兼备、家国情怀、视野开阔、爱体育、懂艺术、能力发展性强”作为人才培养目标，把思想政治教育和创新创业教育融入人才培养全过程，是“国家级大学生创新创业训练计划”重点建设高校，培育了一批创业团队。先后与31个国家和地区的200所大学、科研院所建立了合作关系。每年派出约700名学生赴剑桥大学、华盛顿大学、加州大学圣地亚哥分校、辛辛那提大学等大学交流学习，与美国卫斯理安学院、意大利帕多瓦大学、伊朗马赞德兰大学合作开办孔子学院，与香港科技大学合作筹备设立香港科技大学（广州），发起成立了广州国际友城大学联盟。

学校历来高度重视学生的就业指导工作，不断完善就业指导工作的顶层设计，积极落实毕业生就业促进工作。截止2019年9月1日，学校2019届研究生毕业生共有1304人，其中有1179人参加就业，落实就业去向人数为1083人，总体就业率达到91.86%，在广东省本科院校中名列前茅。在23个学院中，就业率为100%的学院有3个，131个专业中，就业率为100%的专业有97个。我校在保持就业率高水平稳定的同时，就业质量得到了稳步提高。研究生毕业生平均月收入为6897元，相比2018年，增长了9.74%。我校研究生毕业生专业对口率呈增长趋势，专业对口率从2018年的74.50%上升到2019年的87.11%，表明学校专业设置不断优化，与人才市场需要的匹配度较好，人才培养质量、专业与社会需求契合度不断提高。

目录

第一章 就业基本情况	1
一、 规模结构	1
(一) 总体规模.....	1
(二) 学科结构.....	1
(三) 各学院结构分布.....	2
(四) 生源地分布.....	2
二、 就业率	3
(一) 总体就业率.....	3
(二) 学院专业就业率.....	3
(三) 学科就业率.....	8
三、 就业流向	8
(一) 去向分布.....	8
(二) 地区流向.....	9
(三) 行业流向.....	9
(四) 单位流向.....	11
(五) 职业流向.....	11
第二章 就业质量分析	17
一、 薪酬水平	17
(一) 毕业生总体薪酬水平.....	17
(二) 各学院及专业毕业生薪酬水平.....	17
(三) 各学科毕业生薪酬水平.....	24
二、 专业对口率	24
(一) 各学院及专业毕业生专业对口率.....	24
(二) 各学科毕业生专业对口率.....	30
第三章 就业发展趋势分析	31
一、 规模结构变化趋势	31
(一) 毕业生规模.....	31
二、 就业质量变化趋势	32
(一) 毕业生就业率.....	32
(二) 毕业生薪酬水平.....	32
(三) 毕业生专业对口率.....	33
三、 就业流向变化趋势	34
(一) 就业去向.....	34
(二) 地区流向.....	34
(三) 行业流向.....	36

(四) 单位流向.....	36
(五) 职业流向.....	37
第四章 就业主要工作措施及特点.....	38
一、加强组织领导，建立健全就业工作机制.....	38
(一) 明确目标责任，全面部署 2019 就业创业工作.....	38
(二) 深化督查考核，促进就业创业工作长效发展.....	38
二、完善就业服务体系，提高就业指导和服务能力.....	38
(一) 推进信息化建设，打造立体化的就业服务平台.....	38
(二) 健全就业指导课程体系，强化实践教学环节.....	38
(三) 组织就业辅导活动，提升就业实践能力.....	39
(四) 举办就业指导系列讲座，拓宽职业发展的视野.....	39
三、拓宽就业渠道，促进毕业生充分就业.....	39
(一) 加强校企合作，拓展和深化与用人单位的联系与合作.....	39
(二) 开拓基层就业市场，引导学生充分就业.....	39
第五章 就业工作新展望.....	40
一、推行导师就业推荐激励制度，提高就业推荐效率.....	40
二、开展职业相关考试专题培训，提高就业效果效率.....	40

第一章 就业基本情况

一、规模结构

(一) 总体规模

广州大学 2019 届研究生毕业生共计 1304 人。其中，男生为 559 人，占研究生毕业生总人数的 43%，女生为 745 人，占 57%。男女占比为：0.75:1，女生占比偏高。



图 1-1 2019 届研究生毕业生男女分布图

(二) 学科结构

我校 2019 年研究生毕业生共有 10 个学科大类，其中教育学毕业生人数最多，共有 402 人，占毕业生人数的 30.83%，其次是工学，共有 350 人，占比 26.84%，历史学和哲学人数最少，占比均低于 1%。

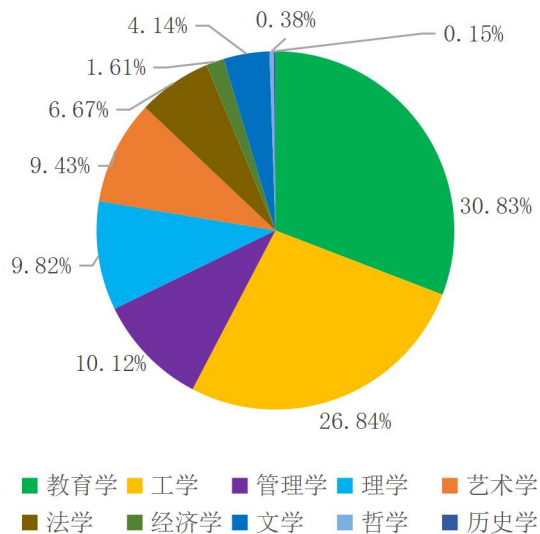


图 1-2 2019 届各学科研究生毕业生分布情况

（三）各学院结构分布

广州大学现有学院 23 个，其中 2019 届研究生毕业生人数较多的学院有 4 个，分别是土木工程学院（248 人，19.02%）、教育学院（150 人，11.50%）、经济与统计学院（105 人，8.05%）和美术与设计学院（90 人，6.9%），占研究生毕业生总人数的 45.47%。而 2019 届研究生毕业生人数少于 10 人的学院有 1 个，为旅游学院（6 人，0.46%）。

表 1-1 2019 届各学院研究生毕业生分布情况

学院	学生总数	占比
地理科学学院	38	2.91%
法学院	57	4.37%
工商管理学院	24	1.84%
公共管理学院	42	3.22%
化学化工学院	31	2.38%
环境科学与工程学院	15	1.15%
机械与电气工程学院	40	3.07%
计算机科学与教育软件学院	14	1.07%
建筑与城市规划学院	35	2.68%
教育学院	150	11.50%
经济与统计学院	105	8.05%
旅游学院	6	0.46%
美术与设计学院	90	6.90%
人文学院	84	6.44%
生命科学学院	31	2.38%
数学与信息科学学院	69	5.29%
体育学院	45	3.45%
土木工程学院	248	19.02%
外国语学院	64	4.91%
物理与电子工程学院	19	1.46%
新闻与传播学院	41	3.14%
音乐舞蹈学院	19	1.46%
政治与公民教育学院	37	2.84%
总计	1304	100.00%

（四）生源地分布

本报告以国务院发展研究中心提出的八大综合经济区域划分为依据，对生源地进行区域分布的分析与研究。

2019 届研究生毕业生生源主要集中在南部沿海地区，人数为 647 人，占比为 49.62%，其次为长江中游地区和黄河中游地区，人数分别为 345 人和 149 人，占比分别为 26.46% 和 11.43%。在其他生源地中，西南地区（86 人）相比其他地区占比较高，为 6.60%，东北地区（14 人）占比最低，仅为 1.07%。

表 1-2 2019 届研究生生源地分布情况

地区	涵盖省份与城市	人数	占比
东北	辽宁、吉林、黑龙江	14	1.07%
北部沿海	山东、河北、北京、天津	29	2.22%
东部沿海	江苏、浙江	18	1.38%
南部沿海	广东、福建、海南	647	49.62%
黄河中游	陕西、河南、山西、内蒙古	149	11.43%
长江中游	湖南、湖北、江西、安徽	345	26.46%
西南	广西、云南、贵州、四川、重庆	86	6.60%
西北	甘肃、新疆	16	1.23%
合计		1304	100.00%

二、就业率

(一) 总体就业率

本校 2019 届研究生毕业生总人数为 1304 人，参加就业的人数为 1179 人，落实就业去向的人数为 1083 人，截止到 2019 年 9 月 1 日，初次就业率为 91.86%。

表 1-3 2019 届研究生总体就业情况

届别	就业人数	已就业人数	就业率
2019	1179	1083	91.86%

(二) 学院专业就业率

在 23 个学院中，其中就业率为 100% 的学院有 3 个，分别为地理科学学院、旅游学院、体育学院，最低为环境科学与工程学院 66.67%。各学院及各专业就业率情况详见下表：

表 1-4 各学院专业研究生毕业生就业率

学院	学生总数	专业	参加就业人数	已就业人数	就业率	学院就业率
地理科学学院	38	城乡规划学	2	2	100.00%	100.00%
		地图学与地理信息系统	5	5	100.00%	
		人文地理学	7	7	100.00%	
		土地资源管理	3	3	100.00%	
		学科教学(地理)(2 年制)	12	12	100.00%	
		自然地理学	5	5	100.00%	
		学科教学(地理)	3	3	100.00%	
		法律(法学)(2 年制)	21	19	90.48%	
		法律(非法学)	14	9	64.29%	

法学院	57	法学理论	3	2	66.67%	80.77%
		国际法学	2	2	100.00%	
		民商法学	2	1	50.00%	
		诉讼法学	2	2	100.00%	
		宪法学与行政法学	5	4	80.00%	
		刑法学	3	3	100.00%	
工商管理学院	24	技术经济及管理	2	2	100.00%	91.67%
		建设与房地产管理	5	5	100.00%	
		建筑与土木工程	13	13	100.00%	
		企业管理	3	1	33.33%	
		现代物流与供应链	1	1	100.00%	
公共管理学院	42	社会保障	3	3	100.00%	88.57%
		社会工作（2年制）	18	18	100.00%	
		社会工作与管理	1	1	100.00%	
		行政管理	8	8	100.00%	
		社会工作	5	1	20.00%	
化学化工学院	31	高分子化学与物理	1	1	100.00%	93.33%
		工业催化	1	1	100.00%	
		化学工程	9	9	100.00%	
		化学工艺	3	2	66.67%	
		食品贮藏与加工	1	1	100.00%	
		无机化学	2	2	100.00%	
		物理化学	4	4	100.00%	
		学科教学(化学)（2年制）	4	4	100.00%	
		学科教学(化学)	1	1	100.00%	
		有机化学	4	3	75.00%	
环境科学与工程学院	15	环境工程	10	7	70.00%	66.67%
		环境科学	5	3	60.00%	
机械与电气工程学院	40	电子与通信工程	14	13	92.86%	97.44%
		机械电子工程	4	4	100.00%	
		机械工程	17	17	100.00%	
		机械设计及理论	3	3	100.00%	
		机械制造及其自动化	1	1	100.00%	
计算机科学与教育软件学院	14	计算机技术	11	10	90.91%	92.31%
		教育技术学	2	2	100.00%	

建筑与城市规划学院	35	城乡规划学	7	7	100.00%	96.97%
		建筑学	15	14	93.33%	
		建筑与土木工程	11	11	100.00%	
教育学院	150	发展与教育心理学	8	7	87.50%	89.05%
		高等教育学	5	4	80.00%	
		基础心理学	5	2	40.00%	
		教育管理（2年制）	6	3	50.00%	
		教育管理	18	18	100.00%	
		教育技术学	3	3	100.00%	
		教育经济学	4	4	100.00%	
		教育学原理	5	3	60.00%	
		课程与教学论	3	3	100.00%	
		现代教育技术（2年制）	3	3	100.00%	
		现代教育技术	6	6	100.00%	
		心理健康教育（2年制）	5	2	40.00%	
		心理健康教育	5	5	100.00%	
		学前教育（2年制）	8	8	100.00%	
		学前教育	3	3	100.00%	
		学前教育学	6	5	83.33%	
		应用心理（2年制）	28	27	96.43%	
应用心理	3	3	100.00%			
应用心理学	13	13	100.00%			
经济与统计学院	105	统计学（博士）	1	1	100.00%	84.38%
		会计学	5	5	100.00%	
		统计学	12	7	58.33%	
		会计（2年制）	78	68	87.18%	
旅游学院	6	旅游管理	6	6	100.00%	100.00%
美术与设计学院	90	美术	33	32	96.97%	93.83%
		美术学	9	9	100.00%	
		设计学	8	6	75.00%	
		艺术设计	31	29	93.55%	
人文学院	84	比较文学与世界文学	2	1	50.00%	90.28%
		汉语国际教育（2年制）	15	14	93.33%	
		汉语言文字学	1	0	0.00%	
		戏剧与影视学	3	2	66.67%	
		学科教学（语文）（2年制）	32	32	100.00%	
		学科教学（语文）	5	5	100.00%	

		语言学及应用语言学	3	1	33.33%	
		中国古代文学	4	4	100.00%	
		中国古典文献学	2	2	100.00%	
		中国史	2	1	50.00%	
		中国现当代文学	3	3	100.00%	
生命科学学院	31	动物学	1	1	100.00%	91.67%
		生理学	1	0	0.00%	
		生物化学与分子生物学	4	4	100.00%	
		学科教学(生物)(2年制)	10	10	100.00%	
		学科教学(生物)	1	0	0.00%	
		遗传学	4	4	100.00%	
		植物学	3	3	100.00%	
数学与信息科学学院	69	概率论与数理统计(博士)	1	1	100.00%	98.04%
		基础数学(博士)	4	4	100.00%	
		应用数学(博士)	2	2	100.00%	
		概率论与数理统计	4	4	100.00%	
		基础数学	11	10	90.91%	
		计算数学	2	2	100.00%	
		学科教学(数学)(2年制)	11	11	100.00%	
		学科教学(数学)	6	6	100.00%	
		应用数学	8	8	100.00%	
		运筹学与控制论	2	2	100.00%	
体育学院	45	民族传统体育学	1	1	100.00%	100.00%
		社会体育指导(2年制)	8	8	100.00%	
		体育教学(2年制)	15	15	100.00%	
		体育教育训练学	4	4	100.00%	
		运动训练(2年制)	10	10	100.00%	
土木工程学院	248	防灾减灾工程及防护工程(博士)	1	1	100.00%	95.59%
		供热、供燃气、通风及空调工程(博士)	1	1	100.00%	
		结构工程(博士)	1	1	100.00%	
		桥梁与隧道工程(博士)	1	1	100.00%	
		市政工程(博士)	0	0	0.00%	
		岩土工程(博士)	0	0	0.00%	
		防灾减灾工程及防护工程	4	4	100.00%	
		工程力学	2	2	100.00%	
		供热、供燃气、通风及空调	9	8	88.89%	

		工程				
		建筑与土木工程	156	147	94.23%	
		结构工程	36	36	100.00%	
		桥梁与隧道工程	4	4	100.00%	
		市政工程	10	10	100.00%	
		岩土工程	2	2	100.00%	
外国语学院	64	课程与教学论	3	2	66.67%	88.33%
		学科教学(英语)(2年制)	42	37	88.10%	
		英语语言文学	9	8	88.89%	
		学科教学(英语)	6	6	100.00%	
物理与电子工程学院	19	课程与教学论	1	1	100.00%	83.33%
		理论物理	2	2	100.00%	
		凝聚态物理	2	2	100.00%	
		天文学	5	4	80.00%	
		物理电子学	2	2	100.00%	
		学科教学(物理)(2年制)	5	3	60.00%	
		学科教学(物理)	1	1	100.00%	
新闻与传播学院	41	传播学	1	1	100.00%	94.59%
		广播电视	16	15	93.75%	
		区域传播	1	1	100.00%	
		戏剧与影视学	11	11	100.00%	
		新闻学	8	7	87.50%	
音乐舞蹈学院	19	舞蹈	3	3	100.00%	94.12%
		音乐	7	7	100.00%	
		音乐与舞蹈学	7	6	85.71%	
政治与公民教育学院	37	马克思主义基本原理	2	2	100.00%	94.59%
		马克思主义哲学	1	0	0.00%	
		马克思主义中国化研究	2	2	100.00%	
		思想政治教育	3	3	100.00%	
		学科教学(思政)(2年制)	20	19	95.00%	
		学科教学(思政)	9	9	100.00%	
总计	1304	博士	12	12	100.00%	91.86%
		硕士	1167	1071	91.77%	

注：除表中特别备注外，表中一般默认为学制为3年的硕士研究生。

（三）学科就业率

我校 2019 届研究生毕业生初次就业率最高的是工学、艺术学和教育学学科，分别为 94.46%、93.75%、92.86%；其次是理学、管理学及文学，就业率分别为 91.31%、90.63%、86.00%；就业率最低为经济学与历史学，均低于 70.00%。



图 1-3 各学科研究生就业率

三、就业流向

（一）去向分布

2019 届研究生毕业生通过签订就业协议形式进行就业的比例最高，达到了 61.15%，其次是签劳动合同形式就业，达到了 16.20%，再次是其他录用形式就业和灵活就业，分别为 7.63%和 6.62%。就业去向分布于升学，出国出境、求职中的毕业生相对比较少，占比例低。大部分毕业生主要还是以签订就业协议或者合同的方式进行就业，具体情况可见下图

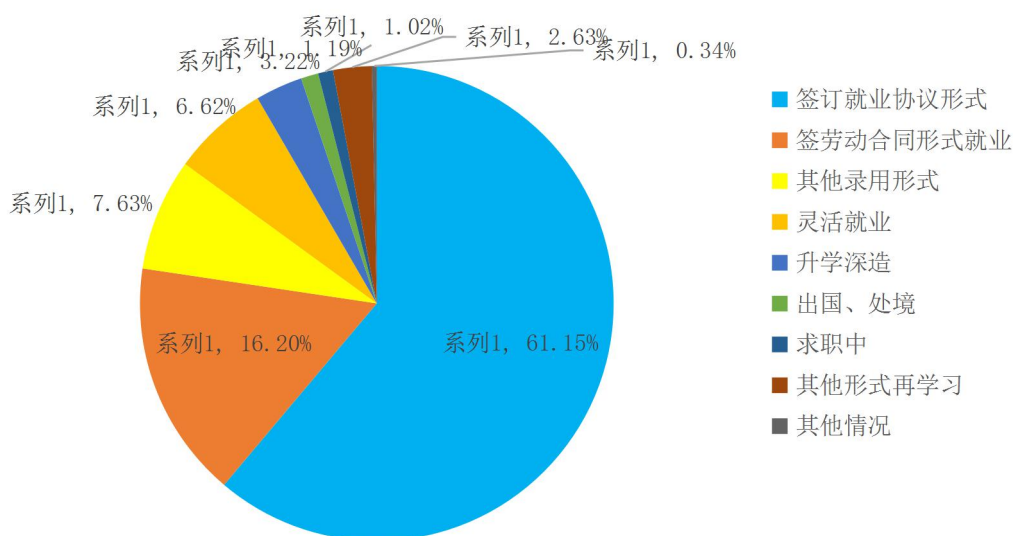


图 1-4 2019 届研究生毕业去向分布

（二）地区流向

根据数据显示，2019 届毕业生就业的地区主要是广州（512 人，46.63%），其次是除广深以外的珠三角地区（179 人，16.30%），再次是其他地区（141 人，12.84%）和深圳（104 人，9.47%），而在珠三角除外的新一线城市和广东其他地区就业的人数相对较少，只有（88 人，8.01%）和（74 人，6.74%）。具体情况如下图所示。

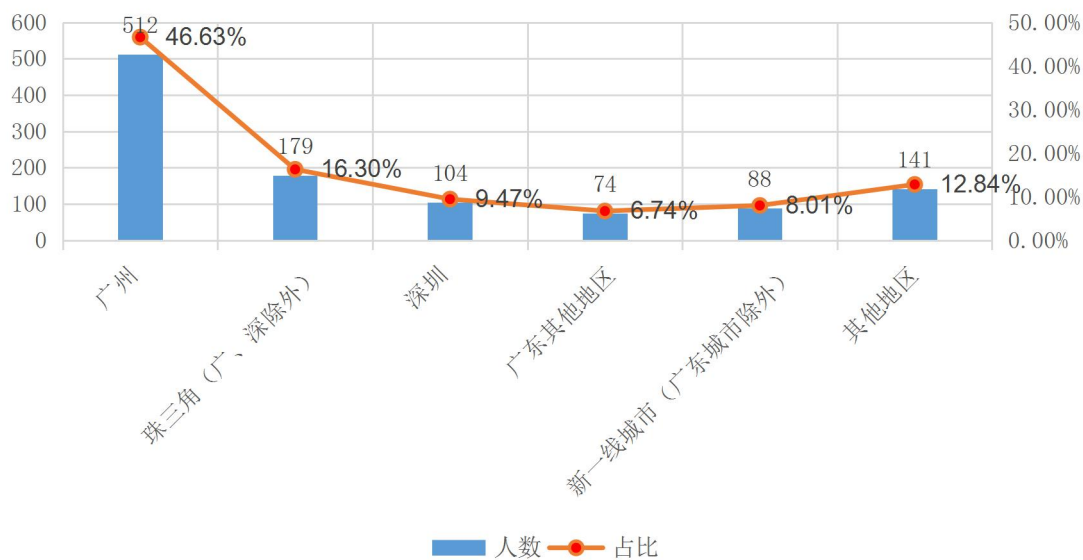


图 1-5 2019 届研究生就业地区流向

（三）行业流向

2019 年各学院毕业生实际就业的主要行业分类如下图所示。就业量较大的行业类是教育（334，46.7%）、土木与房屋建筑业（26%）、专业技术与其他服务业（16%）。运输存储行业所占比例最小仅占 1%，金融（保险、货币金融服务、资本市场服务）、媒体、信息通信业及制造业（纺织、机械电工、以及其他类制造业）所占比例也较小。

表 1-5 2019 届研究生就业的主要行业类型

单位所属行业	2019 从事行业人数	占比
教育业	478	43.53%
土木与房屋建筑业	170	15.48%
技术服务与其他服务业	135	12.30%
金融业	59	5.37%
制造业	46	4.19%
房地产业	37	3.37%
文化艺术业	26	2.37%
国家机构	23	2.09%
建筑安装、装饰业	16	1.46%

各学院就业的主要行业如下表：

表 1-6 各学院毕业生实际就业的主要行业

学院名称	毕业生就业的主要行业
地理与科学学院	教育、专业技术服务业
法学院	专业技术服务业、金融服务业
工商管理学院	房屋建筑业、房地产业、教育
公共管理学院	其他服务业、教育、国家机构
化学化工学院	教育、计算机、通信和其他电子设备制造业、化学原料和化学制品制造业
环境科学与工程学院	生态保护和环境治理业、土木工程建筑业
机械与电气工程学院	电气机械和器材制造业、软件和信息技术服务业
计算机科学与教育软件学院	互联网和相关服务、教育
建筑与城市规划学院	房屋建筑业、土木工程建筑业、房地产业
教育学院	教育、居民服务业
经济与统计学院	其他金融业、货币金融服务、商务服务业、
旅游学院	商务服务业、住宿业、社会服务
美术与设计学院	教育、文化艺术业、软件和信息技术服务业
人文学院	教育、商务服务业
生命科学学院	教育、商务服务业
数学与信息科学学院	教育、货币金融服务
体育学院	体育、教育
土木学院	土木工程建筑业、房屋建筑业、建筑装饰和其他建筑业、房地产业、教育
外国语学院	教育
物理与电子工程学院	教育、装卸搬运和仓储业
新闻与传播学院	教育、广播、电视、电影和录音制作业、文化艺术业
音乐舞蹈学院	教育、文化艺术业
政治与公民教育学院	教育、国家机构

（四）单位流向

2019 届毕业生就业的用人单位类型比例如图所示。其中，事业单位占比例最高，达到了 37.78%，就业于机关、部队、党群及政法系统的比例为 3.09%，就业于国有/集体企业的比例为 10.54%。可见较多毕业生选择到就业保障性较强的单位就业。

选择到有限责任公司的比例也不少，为 23.80%，就业于股份有限公司的比例为 7.63%，就业于其他企业的比例为 5.36%，而外资企业占比例最低，仅有 1.27%。此外，以创业，自由职业，出国深造等其他就业形式进行就业的比例占 8.99%。

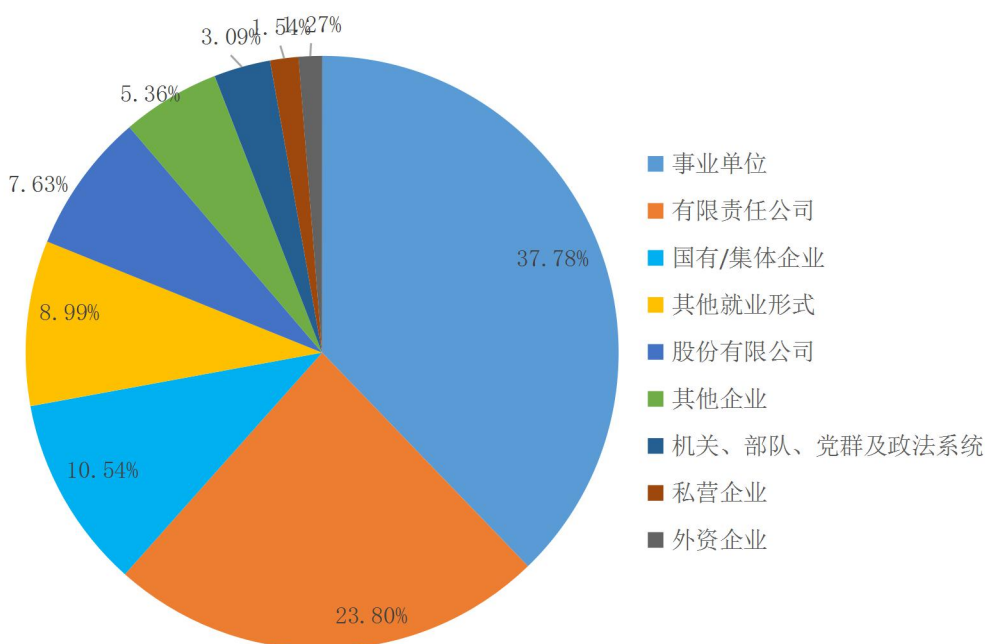


图 1-6 2019 届研究生就业的单位类型

（五）职业流向

2019 级研究生毕业生从事的主要职业类型如下表所示。其中，不便分类的其他从业人员人数较多，占 16.3%，在便于分类的职业类型中，毕业生就业量较大的职业类型为建筑工程技术人员（12.75%）、中学教师（12.2%）以及行政业务人员（7.74%）。

表 1-7 毕业生从事的主要职业类

职业类型	人数	占比
不便分类的其他从业人员..	179	16.30%
建筑工程技术人员	140	12.75%
中学教师	134	12.20%

行政业务人员	85	7.74%
高等教育教师	72	6.56%
其他专业技术人员	70	6.38%
小学教师	57	5.19%
行政事务人员	54	4.92%
其他教学人员	52	4.74%

各学院及专业从事的职业类型如下表所示：

表 1-8 各学院毕业生实际从事的主要职业

学院名称	毕业生主要从事职业
地理科学学院	中学教师、其他专业技术人员
法学院	其他法律专业人员、其他办事人员及有关部门人员、律师
工商管理学院	行政业务人员、工程技术人员
公共管理学院	行政事务人员、其他教学人员
化学化工学院	其他专业技术人员、中学教师、化学研究人员
环境科学与工程学院	环境保护工程技术人员、化工工程技术人员
机械与电气工程学院	机械工程技术人员、计算机与应用工程技术人员、通信工程技术人员
计算机科学与教育软件学院	计算机与应用工程技术人员、通信工程技术人员
建筑与城市规划学院	建筑工程技术人员、其他专业技术人员
教育学院	高等教育教师、行政业务人员、小学教师、幼儿教师、中学教师、中等职业教育教师
经济与统计学院	银行业务人员、其他经济业务人员、其他金融业务人员、会计人员
旅游学院	其他商业、服务业人员、其他专业技术人员、营业人员
美术与设计学院	美术专业人员、高等教育教师、中等职业教育教师、小学教师、其他教学人员
人文学院	中学教师、小学教师、行政业务人员
生命科学学院	中学教师、其他商业、服务业人员
数学与信息科学学院	高等教育教师、其他教学人员、专业技术人员、中学教师
体育学院	中学教师、小学教师、体育工作人员、高等教育教师
土木工程学院	其他专业技术人员、其他工程技术人员、建筑工程技术人员、管理（工业）工程技术人员、高等教育教师
外国语学院	中学教师、其他专业技术人员、高等教育教师、其他教学人员
物理与电子工程学院	中学教师、其他专业技术人员
新闻与传播学院	行政业务人员、行政事务人员、高等教育教师
音乐舞蹈学院	其他教学人员、其他行政办公人员、中学教师
政治与公民教育学院	中学教师、行政事务人员、高等教育教师

注：表中职业为各学院从事较多的几种职业类型。

表1-9 各专业毕业生实际从事的主要职业类型

学院	专业	毕业生从事的主要职业类型
地理科学学院	城乡规划学	其他专业技术人员
	地图学与地理信息系统	其他专业技术人员
	人文地理学	其他专业技术人员
	土地资源管理	其他专业技术人员
	自然地理学	其他专业技术人员
	学科教学(地理)	中学教师
法学院	法律(法学)	其他法律专业人员
	法律(非法学)	其他法律专业人员
	法学理论	其他法律专业人员
	国际法学	行政业务人员
	民商法学	律师
	诉讼法学	其他法律专业人员
	宪法学与行政法学	其他法律专业人员
	刑法学	其他法律专业人员
工商管理学院	技术经济及管理	不便分类的其他从业人员
	建设与房地产管理	行政业务人员
	建筑与土木工程	工程技术人员
	企业管理	其他商业、服务业人员..
	现代物流与供应链	不便分类的其他从业人员
公共管理学院	社会保障	行政事务人员
	社会工作与管理	高等教育教师
	行政管理	行政事务人员
	社会工作	行政事务人员
化学化工学院	高分子化学与物理	行政业务人员
	工业催化	不便分类的其他从业人员
	化学工程	其他专业技术人员
	化学工艺	化学研究人员
	食品贮藏与加工	不便分类的其他从业人员
	无机化学	其他专业技术人员
	物理化学	其他专业技术人员
	学科教学(化学)	中学教师
有机化学	其他专业技术人员	
环境科学与工程	环境工程	环境保护工程技术人员

学院	环境科学	化工工程技术人员
机械与电气工程学院	电子与通信工程	通信工程技术人员
	机械电子工程	其他专业技术人员
	机械工程	机械工程技术人员
	机械设计及理论	机械工程技术人员
	机械制造及其自动化	其他工程技术人员
计算机科学与教育软件学院	计算机技术	计算机与应用工程技术人员
	教育技术学	行政业务人员
建筑与城市规划学院	城乡规划学	建筑工程技术人员
	建筑学	建筑工程技术人员
	建筑与土木工程	建筑工程技术人员
教育学院	发展与教育心理学	行政业务人员
	高等教育学	不便分类的其他从业人员
	基础心理学	行政事务人员
	教育管理	中学教师
	教育技术学	高等教育教师
	教育经济学	行政业务人员
	教育学原理	其他教学人员
	课程与教学论	行政业务人员
	现代教育技术	行政业务人员
	心理健康教育	小学教师
	学前教育	幼儿教师
	学前教育学	不便分类的其他从业人员
	应用心理	行政业务人员
应用心理学	行政业务人员	
经济与统计学院	会计学	不便分类的其他从业人员
	统计学	其他经济业务人员
	会计	会计人员
旅游学院	旅游管理	其他商业、服务业人员
美术与设计学院	美术	美术专业人员
	美术学	高等教育教师
	设计学	美术专业人员
	艺术设计	美术专业人员
人文学院	比较文学与世界文学	高等教育教师
	汉语国际教育	小学教师

	戏剧与影视学	行政业务人员
	学科教学(语文)	中学教师
	语言学及应用语言学	行政业务人员
	中国古代文学	其他行政办公人员
	中国古典文献学	行政业务人员
	中国史	行政业务人员
	中国现当代文学	行政业务人员
生命科学学院	动物学	其他专业技术人员
	生理学	其他专业技术人员
	生物化学与分子生物学	其他工程技术人员
	学科教学(生物)	中学教师
	遗传学	其他商业、服务业人员
	植物学	其他行政办公人员
数学与信息科学学院	概率论与数理统计	其他教学人员
	基础数学	中学教师
	计算数学	计算机与应用工程技术人员
	学科教学(数学)	中学教师
	应用数学	不便分类的其他从业人员
	运筹学与控制论	其他专业技术人员
体育学院	民族传统体育学	不便分类的其他从业人员
	社会体育指导	体育工作人员
	体育教学	小学教师
	体育教育训练学	中等职业教育教师
	运动训练	中学教师
土木工程学院	防灾减灾工程及防护工程	建筑工程技术人员
	工程力学	建筑工程技术人员
	供热、供燃气、通风及空调工程	建筑工程技术人员
	建筑与土木工程	建筑工程技术人员
	结构工程	建筑工程技术人员
	桥梁与隧道工程	建筑工程技术人员
	市政工程	其他专业技术人员
	岩土工程	建筑工程技术人员
外国语学院	课程与教学论	中学教师
	学科教学(英语)	中学教师
	英语语言文学	中学教师
物理与电子工程学院	课程与教学论	中学教师
	理论物理	其他专业技术人员

	凝聚态物理	不便分类的其他从业人员
	天文学	其他教学人员
	物理电子学	其他专业技术人员.
	学科教学(物理)	中学教师
新闻与传播学院	传播学	行政业务人员
	广播电视	行政业务人员
	区域传播	行政业务人员
	戏剧与影视学	行政业务人员
	新闻学	行政事务人员
音乐舞蹈学院	舞蹈	其他教学人员
	音乐	其他专业技术人员
	音乐与舞蹈学	其他教学人员
政治与公民教育 学院	马克思主义基本原理	其他教学人员
	马克思主义哲学	行政事务人员
	马克思主义中国化研究	行政事务人员
	思想政治教育	中学教师
	学科教学(思政)	中学教师

注：个别专业由于样本较少没有包括在内

第二章 就业质量分析

一、薪酬水平

(一) 毕业生总体薪酬水平

2019 届研究生毕业生的总月平均薪酬为 6897 元，较去年的 6285 元上升了 9.74%。从区间分布情况来看，薪酬主要集中在 5000-9000 元之间，占比达到 79.94%。其中，6000-7000 元薪酬段的人数最多，占比 25.05%；其次是 8000-9000 元薪酬段，占比 22.07%；低于 3000 元的低收入群体占比仅为 0.58%；超过 9000 元的高收入群体占比达到 11.80%。

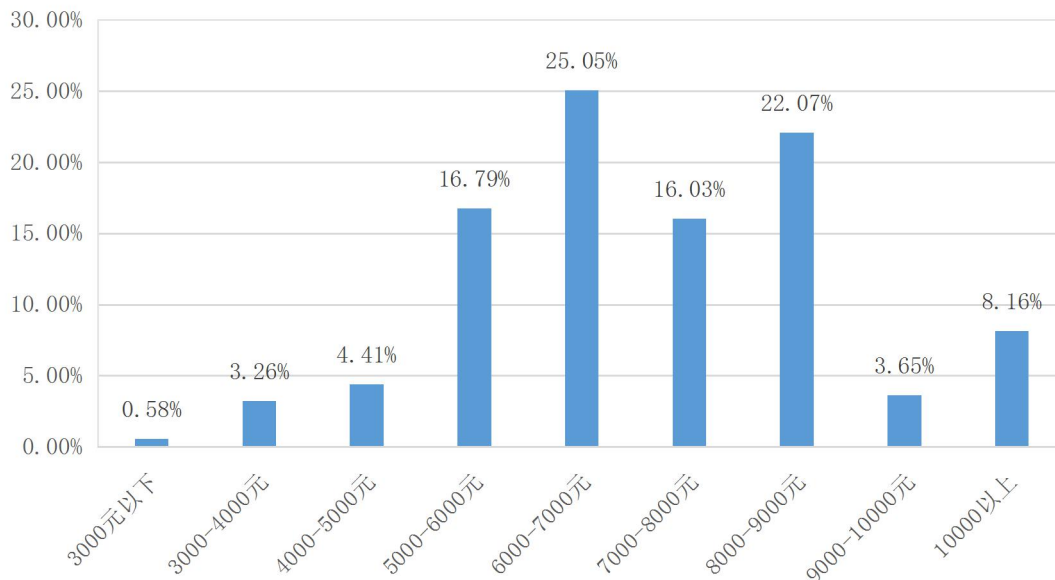


图 2-1 2019 届研究生总体薪酬水平

(二) 各学院及专业毕业生薪酬水平

从学院层面来看，全校共有 23 个学院，有 11 个学院的毕业生月平均薪酬高于校毕业生月平均薪酬 6897 元，剩余 12 个学院低于该平均值。其中，毕业生的月平均薪酬超过 8000 元的学院有 5 个，分别为人文学院（8358 元）、机械与电气工程学院（8335 元）、化学化工学院（8267 元）、外国语学院（8140 元）、计算机科学与教育软件学院（8100 元）；低于 6000 元的学院有 4 个，分别为生命科学学院（5889 元）、美术与设计学院（5783 元）、公共管理学院（5716 元）、法学院（5536 元）。其他学院的平均薪酬情况见图 2-2 所示。

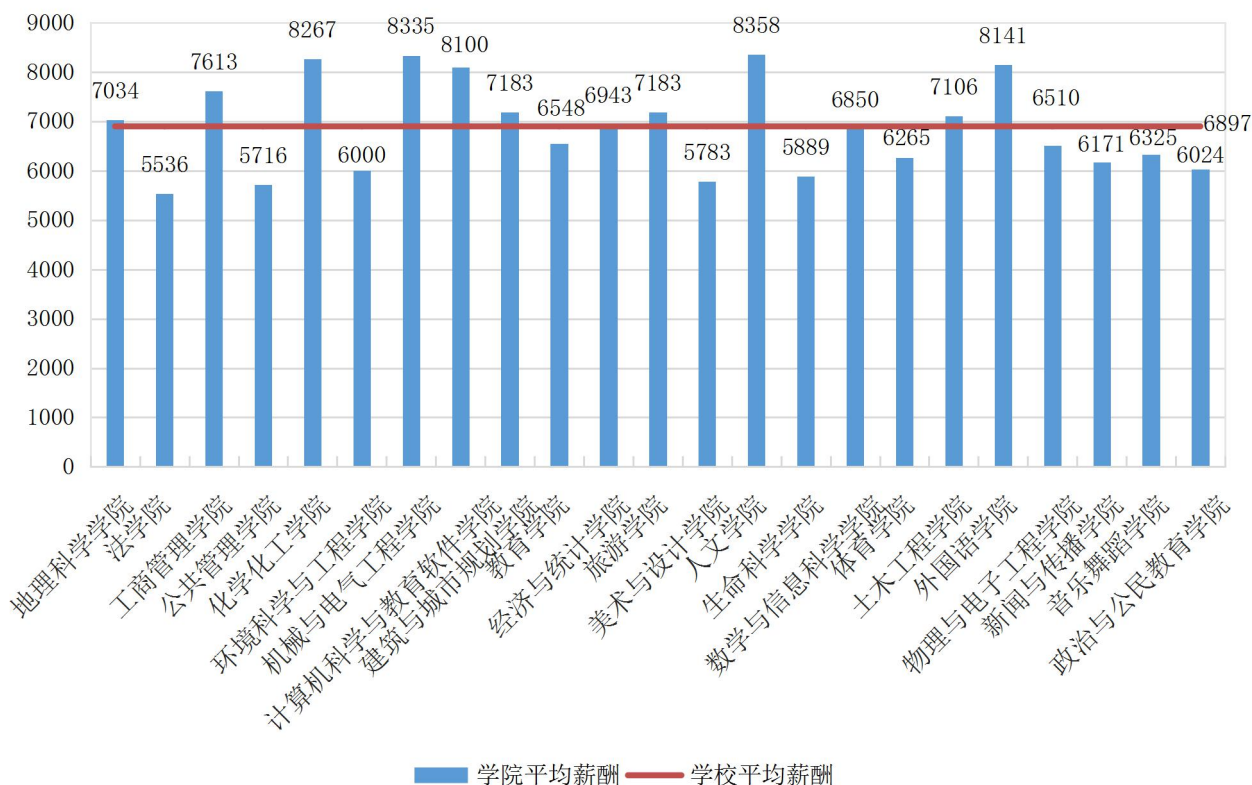


图 2-2 各学院毕业生薪酬水平

从专业层面来看，全校共有 153 个专业，有 74 个专业的毕业生月平均薪酬高于校毕业生月平均薪酬 6897 元。其中毕业生月平均薪酬达到 10000 元及以上的专业有 3 个，分别是学科教学(化学)（10191 元）、中国古典文献学（10000 元）、桥梁与隧道工程（10000 元）；低于 4000 元的专业有 3 个，分别是植物学（3750 元）、民商法学（3500 元）、民族传统体育学（2000 元）。其他各专业的平均薪酬情况和计薪人数见表 2-1。

表 2-1 各学院专业毕业生平均薪酬

学院	学生总数	专业	平均薪酬	计薪人数	院平均薪酬
地理科学学院	38	城乡规划学	9000	2	7034
		地图学与地理信息系统	6700	5	
		人文地理学	6786	7	
		土地资源管理	6500	2	
		学科教学(地理)(学制 2 年)	7087	12	
		自然地理学	7040	5	
		学科教学(地理)	7000	3	

法学院	57	法律(法学)(学制 2 年)	5579	19	5536
		法律(非法学)	6778	9	
		法学理论	4500	2	
		国际法学	5000	2	
		民商法学	3500	1	
		诉讼法学	5500	2	
		宪法学与行政法学	4750	4	
		刑法学	4333	3	
工商管理学 院	24	技术经济及管理		0	7613
		建设与房地产管理	8325	4	
		建筑与土木工程	7500	11	
		企业管理	6000	1	
		现代物流与供应链		0	
公共管理学 院	42	社会保障	5000	3	5716
		社会工作(学制 2 年)	5956	18	
		社会工作与管理	6000	1	
		行政管理	5500	8	
		社会工作	5000	1	
化学化工学 院	31	高分子化学与物理	8000	1	8267
		工业催化	8000	1	
		化学工程	8213	8	
		化学工艺	6000	1	
		食品贮藏与加工		0	
		无机化学	7000	2	
		物理化学	8450	4	
		学科教学(化学)(学制 2 年)	10191	4	
		学科教学(化学)	8000	1	
		有机化学	7467	3	
环境科学与 工程 学院	15	环境工程	5500	6	6000
		环境科学	7000	3	

机械与电气工程 学院	40	电子与通信工程	8754	13	8335
		机械电子工程	8500	4	
		机械工程	7707	16	
		机械设计及理论	9767	3	
		机械制造及其自动化	8000	1	
计算机科学与教育软件 学院	14	计算机技术	8125	8	8100
		教育技术学	8000	2	
建筑与 城市规划学 院	35	城乡规划学	7000	7	7183
		建筑学	7115	13	
		建筑与土木工程	7378	11	
教育学院	150	发展与教育心理学	6433	6	6548
		高等教育学	6000	2	
		基础心理学	7275	2	
		教育管理(学制 2 年)	5867	3	
		教育技术学	4500	3	
		教育经济学	6667	3	
		教育学原理	4533	3	
		课程与教学论	5500	2	
		现代教育技术(学制 2 年)	5000	3	
		心理健康教育(学制 2 年)	7250	2	
		学前教育(学制 2 年)	5863	8	
		学前教育学	5167	3	
		应用心理(学制 2 年)	6242	26	
		应用心理学	7375	12	
		教育管理	7178	18	
		现代教育技术	6900	6	
		心理健康教育	8180	5	
		学前教育	7300	3	
应用心理	7667	3			
	105	统计学(博士)	8000	1	6943
		会计学	6600	5	

经济与统计学院		统计学	9050	6	
		会计(学制 2 年)	6766	68	
旅游学院	6	旅游管理	7183	6	7183
美术与设计学院	90	美术	5703	31	5783
		美术学	5444	9	
		设计学	6167	6	
		艺术设计	5917	24	
人文学院	84	比较文学与世界文学	8000	1	8358
		汉语国际教育(学制 2 年)	7143	14	
		汉语言文字学		0	
		戏剧与影视学	6500	2	
		学科教学(语文)(学制 2 年)	9088	32	
		语言学及应用语言学	6000	1	
		中国古代文学	8375	4	
		中国古典文献学	10000	2	
		中国史	8000	1	
		中国现当代文学	9500	3	
		学科教学(语文)	7100	5	
		生命科学学院	31	动物学	
生理学				0	
生物化学与分子生物学	5333			3	
学科教学(生物)(学制 2 年)	6250			10	
遗传学	6500			2	
植物学	3750			2	
学科教学(生物)				0	
		概率论与数理统计(博士)	8000	1	
		基础数学(博士)	6625	4	
		应用数学(博士)	8250	2	
		概率论与数理统计	6250	4	
		基础数学	6650	10	

数学与信息 科学 学院	69	计算数学	8500	1	6850
		学科教学(数学)(学制 2 年)	6909	11	
		应用数学	7420	5	
		运筹学与控制论	4750	2	
		学科教学(数学)	6917	6	
体育学院	45	民族传统体育学	2000	1	6265
		社会体育指导(学制 2 年)	6750	8	
		体育教学(学制 2 年)	7000	15	
		体育教育训练学	5550	4	
		运动训练(学制 2 年)	5488	10	
土木工程学 院	248	防灾减灾工程及防护工程 (博士)	8000	1	7106
		供热、供燃气、通风及 空调工程(博士)	7500	1	
		结构工程(博士)	8000	1	
		桥梁与隧道工程(博士)	10000	1	
		市政工程(博士)		0	
		岩土工程(博士)		0	
		防灾减灾工程及防护工程	6000	3	
		工程力学	6900	2	
		供热、供燃气、通风及 空调工程	6500	7	
		建筑与土木工程	7020	141	
		结构工程	7421	34	
		桥梁与隧道工程	8118	4	
		市政工程	7111	9	
		岩土工程	7250	2	
外国语学院	64	课程与教学论	8500	2	8141
		学科教学(英语)(学制 2 年)	8061	36	
		英语语言文学	7786	7	
		学科教学(英语)	8917	6	

物理与电子工程学院	19	课程与教学论	6000	1	6510
		理论物理	7500	2	
		凝聚态物理		0	
		天文学	5400	2	
		物理电子学	5000	1	
		学科教学(物理)(学制 2 年)	6767	3	
		学科教学(物理)	8000	1	
新闻与传播学院	41	传播学	8000	1	6171
		广播电视	6943	14	
		区域传播	7000	1	
		戏剧与影视学	5509	11	
		新闻学	5286	7	
音乐舞蹈学院	19	舞蹈	5400	3	6325
		音乐	5857	7	
		音乐与舞蹈学	7333	6	
政治与公民教育学院	37	马克思主义基本原理	5150	2	6024
		马克思主义哲学		0	
		马克思主义中国化研究	7300	2	
		思想政治教育	6133	3	
		学科教学(思政)(学制 2 年)	6167	18	
		学科教学(思政)	5611	9	
博士研究生			7708	12	7708
硕士研究生			6888	1012	6888
总计			6897	1024	6897

注：除表中特别备注外，表中一般默认为学制为3年的硕士研究生。

（三）各学科毕业生薪酬水平

从学科层面来看，历史学和经济学学科的毕业生月平均薪酬较高，分别是9500元和8525元。月平均薪酬较低的学科有法学和艺术学科，其中法学薪酬最低，为5184元/月。

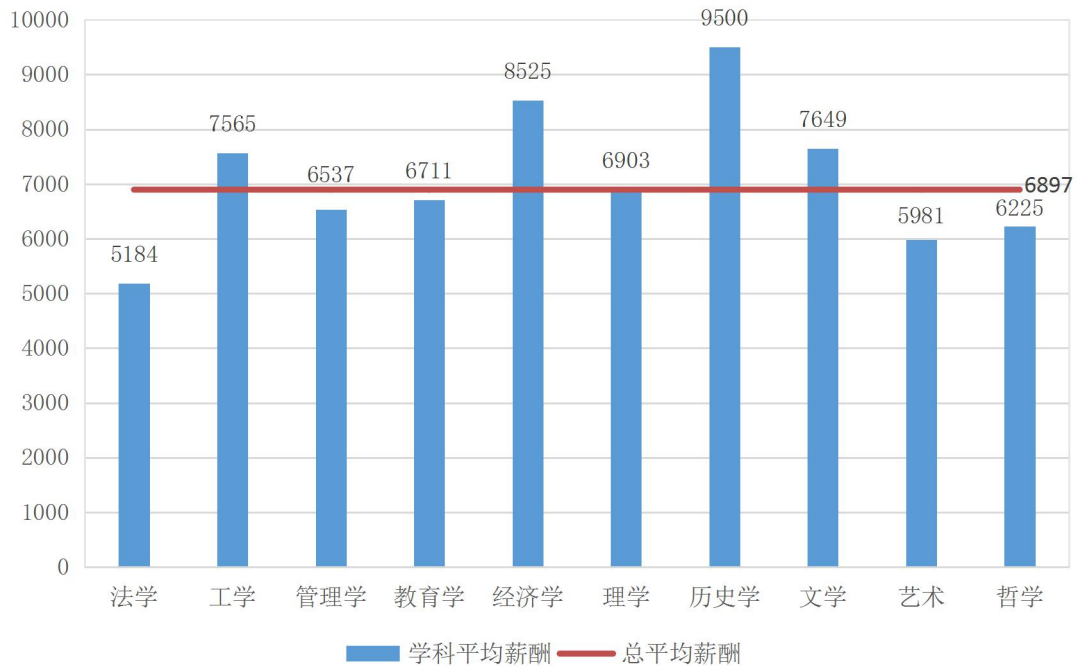


图 2-3 各学科毕业生薪酬水平

二、专业对口率

（一）各学院及专业毕业生专业对口率

对 2019 届研究生毕业生就业与学院和专业对口率进行调查，调查结果显示，87.11%的毕业生认为目前就业岗位与专业相关。毕业生整体专业对口度较高，可见我校专业设置符合社会需求，毕业生在就业市场中具有一定竞争优势，能够学以致用实现专业知识价值。

从学院层面来看，专业对口率为 100%的学院有 2 个，分别是旅游学院、体育学院；专业对口率低于 50%的学院有 1 个，是环境科学与工程学院（46.67%）。从专业层面来看，专业对口率为 100%的有 79 个专业。专业对口率为 0%的有 7 个专业。

表 2-2 各学院及专业毕业生专业对口率

学院	学生总数	专业	专业对口率	专业对口人数	院专业对口率
地理科学学院	38	城乡规划学	100.00%	2	91.89%
		地图学与地理信息系统	80.00%	4	
		人文地理学	85.71%	6	
		土地资源管理	100.00%	3	
		学科教学(地理)(学制 2 年)	100.00%	12	
		自然地理学	80.00%	4	
		学科教学(地理)	100.00%	3	
法学院	57	法律(法学)(学制 2 年)	90.48%	19	80.77%
		法律(非法学)	64.29%	9	
		法学理论	66.67%	2	
		国际法学	100.00%	2	
		民商法学	50.00%	1	
		诉讼法学	100.00%	2	
		宪法学与行政法学	80.00%	4	
		刑法学	100.00%	3	
工商管理学院	24	技术经济及管理	100.00%	2	91.67%
		建设与房地产管理	100.00%	5	
		建筑与土木工程	100.00%	13	
		企业管理	33.33%	1	
		现代物流与供应链	100.00%	1	
公共管理学院	42	社会保障	100.00%	3	80.00%
		社会工作(学制 2 年)	83.33%	15	
		社会工作与管理	100.00%	1	
		行政管理	100.00%	8	
		社会工作	20.00%	1	
		高分子化学与物理	100.00%	1	
		工业催化	100.00%	1	
		化学工程	77.78%	7	
		化学工艺	66.67%	2	

化学化工学院	31	食品贮藏与加工	100.00%	1	83.33%
		无机化学	100.00%	2	
		物理化学	100.00%	4	
		学科教学(化学)(学制2年)	100.00%	4	
		学科教学(化学)	100.00%	1	
		有机化学	50.00%	2	
环境科学与工程学院	15	环境工程	50.00%	5	46.67%
		环境科学	40.00%	2	
机械与电气工程学院	40	电子与通信工程	92.86%	13	94.87%
		机械电子工程	100.00%	4	
		机械工程	94.12%	16	
		机械设计及理论	100.00%	3	
		机械制造及其自动化	100.00%	1	
计算机科学与教育软件学院	14	计算机技术	81.82%	9	84.62%
		教育技术学	100.00%	2	
建筑与城市规划学院	35	城乡规划学	100.00%	7	96.97%
		建筑学	93.33%	14	
		建筑与土木工程	100.00%	11	
教育学院	150	发展与教育心理学	87.50%	7	83.21%
		高等教育学	80.00%	4	
		基础心理学	40.00%	2	
		教育管理(学制2年)	50.00%	3	
		教育技术学	66.67%	2	
		教育经济学	100.00%	4	
		教育学原理	60.00%	3	
		课程与教学论	100.00%	3	
		现代教育技术(学制2年)	66.67%	2	
		心理健康教育(学制2年)	40.00%	2	
		学前教育(学制2年)	87.50%	7	
		学前教育学	83.33%	5	

		应用心理(学制 2 年)	89.29%	25	
		应用心理学	92.31%	12	
		教育管理	88.89%	16	
		现代教育技术	100.00%	6	
		心理健康教育	100.00%	5	
		学前教育	100.00%	3	
		应用心理	100.00%	3	
经济与统计学院	105	统计学(博士)	100.00%	1	80.21%
		会计学	100.00%	5	
		统计学	41.67%	5	
		会计(学制 2 年)	84.62%	66	
旅游学院	6	旅游管理	100.00%	6	100.00%
美术与设计学院	90	美术	96.97%	32	88.89%
		美术学	100.00%	9	
		设计学	62.50%	5	
		艺术设计	83.87%	26	
人文学院	84	比较文学与世界文学	50.00%	1	90.28%
		汉语国际教育(学制 2 年)	93.33%	14	
		汉语言文字学	0%	0	
		戏剧与影视学	66.67%	2	
		学科教学(语文)(学制 2 年)	100.00%	32	
		语言学及应用语言学	33.33%	1	
		中国古代文学	100.00%	4	
		中国古典文献学	100.00%	2	
		中国史	50.00%	1	
		中国现当代文学	100.00%	3	
		学科教学(语文)	100.00%	5	
		动物学	100.00%	1	
		生理学	0%	0	
		生物化学与分子生物学	75.00%	3	

生命科学学院	31	学科教学(生物)(学制 2 年)	100.00%	10	75.00%
		遗传学	100.00%	2	
		植物学	66.67%	2	
		学科教学(生物)	0%	0	
数学与信息科学学院	69	概率论与数理统计(博士)	100.00%	1	98.04%
		基础数学(博士)	100.00%	4	
		应用数学(博士)	100.00%	2	
		概率论与数理统计	100.00%	4	
		基础数学	90.91%	10	
		计算数学	100.00%	2	
		学科教学(数学)(学制 2 年)	100.00%	11	
		应用数学	100.00%	8	
		运筹学与控制论	100.00%	2	
		学科教学(数学)	100.00%	6	
体育学院	45	民族传统体育学	100.00%	1	100.00%
		社会体育指导(学制 2 年)	100.00%	8	
		体育教学(学制 2 年)	100.00%	15	
		体育教育训练学	100.00%	4	
		运动训练(学制 2 年)	100.00%	10	
土木工程学院	248	防灾减灾工程及防护工程(博士)	100.00%	1	90.75%
		供热、供燃气、通风及空调工程(博士)	100.00%	1	
		结构工程(博士)	100.00%	1	
		桥梁与隧道工程(博士)	100.00%	1	
		市政工程(博士)	0%	0	
		岩土工程(博士)	0%	0	
		防灾减灾工程及防护工程	100.00%	4	
		工程力学	100.00%	2	
		供热、供燃气、通风及空调工程	88.89%	8	

		建筑与土木工程	89.10%	139	
		结构工程	97.14%	34	
		桥梁与隧道工程	100.00%	4	
		市政工程	90.00%	9	
		岩土工程	100.00%	2	
外国语学院	64	课程与教学论	66.67%	2	86.67%
		学科教学(英语)(学制 2 年)	88.10%	37	
		英语语言文学	77.78%	7	
		学科教学(英语)	100.00%	6	
物理与电子工程学院	19	课程与教学论	100.00%	1	83.33%
		理论物理	100.00%	2	
		凝聚态物理	100.00%	2	
		天文学	80.00%	4	
		物理电子学	100.00%	2	
		学科教学(物理)(学制 2 年)	60.00%	3	
		学科教学(物理)	100.00%	1	
新闻与传播学院	41	传播学	100.00%	1	78.38%
		广播电视	87.50%	14	
		区域传播	0%	0	
		戏剧与影视学	63.64%	7	
		新闻学	87.50%	7	
音乐舞蹈学院	19	舞蹈	100.00%	3	76.47%
		音乐	71.43%	5	
		音乐与舞蹈学	71.43%	5	
政治与公民教育学院	37	马克思主义基本原理	100.00%	2	91.89%
		马克思主义哲学	0%	0	
		马克思主义中国化研究	100.00%	2	
		思想政治教育	100.00%	3	
		学科教学(思政)(学制 2 年)	90.00%	18	
		学科教学(思政)	100.00%	9	
总计				1024	87.11%

注：除表中特别备注外，表中一般默认为学制为3年的硕士研究生。

（二）各学科毕业生专业对口率

我校 2019 届研究生毕业生专业对口率为 87.11%。从学科层面来看，其中历史学和管理学学科专业对口率最高，分别为 100.00%和 93.16%，文学和哲学学科的专业对口率较低，分别为 68.43%和 66.67%。

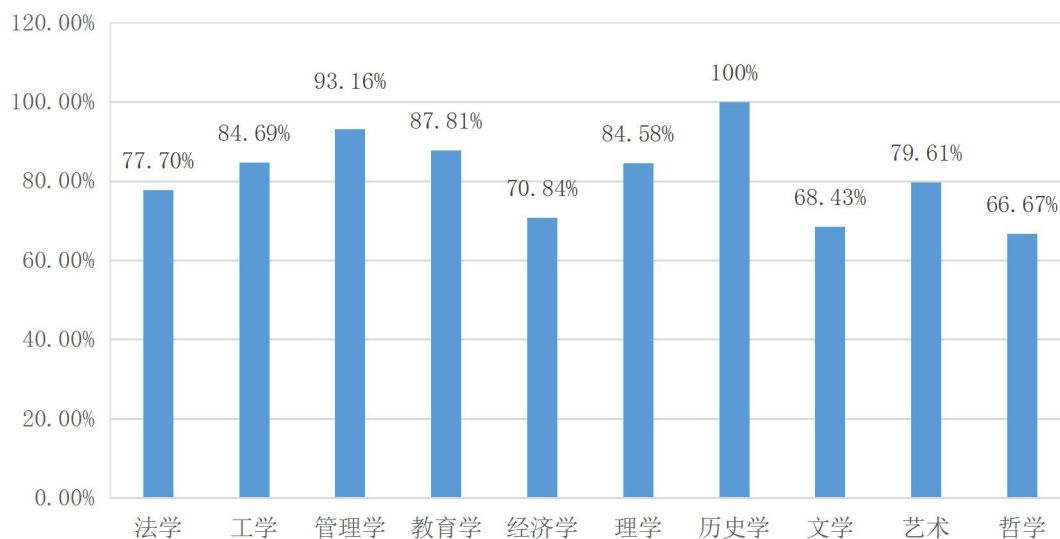


图 2-4 各学科毕业生专业对口率

第三章 就业发展趋势分析

当前,我国经济运行总体平稳,呈现稳中有进、稳中向好的发展态势,新经济、新产业、新业态不断涌现,创新创业环境不断优化,为毕业生的就业创业提供了新空间。但与此同时,全国高校毕业生规模进一步加大,经济持续发展的基础尚不牢固,部分行业需求趋弱,供求结构性矛盾更加凸显,宏观就业形势面临较大压力,毕业生就业竞争压力仍然较大,就业创业工作任务依然艰巨。

研究生是国家为加快经济及科技发展而培养的高级专门人才,是国家重要的人力资源。研究生毕业生的就业工作事关千百万学生及其家庭的切身利益,事关高等教育健康协调发展,事关国家经济社会发展和社会和谐稳定。广州大学着眼于国家大力发展粤港澳大湾区的历史机遇,增强就业创业工作的责任感和使命感,完善就业创业工作的联动机制,综合施策,主动“走出去,引进来”,千方百计拓宽就业渠道,真抓实干,不断创新思路、优化举措,搭建了系统开放、资源汇集、机制健全的就业创业平台,为毕业生实现更高质量的就业创业奠定了坚实的基础。通过对近几年来毕业生就业情况的对比分析,做出以下趋势性的预判:

一、规模结构变化趋势

(一) 毕业生规模

通过 2016 年到 2019 年调查数据的比较,四年来我校研究生毕业生总数分别为:2016 年 1099 人,2017 年 815 人,2018 年 1177 人,2019 年 1304 人。毕业生人数总体上呈现出上升的趋势。

从性别结构来看,2016 年到 2019 年,研究生毕业生男生人数和女生人数均呈上升趋势,男生从 2016 年的 525 人上升到 2019 年的 559 人,女生从 2016 年的 574 人上升到 2019 年的 745 人。毕业生中女生比例一直高于男生,2019 年女生比例为 57.13%,并且有继续上升的趋势。男生比例在低于女生比例的同时,整体上还呈现出下降趋势,2019 年比例下降到了 42.87%。

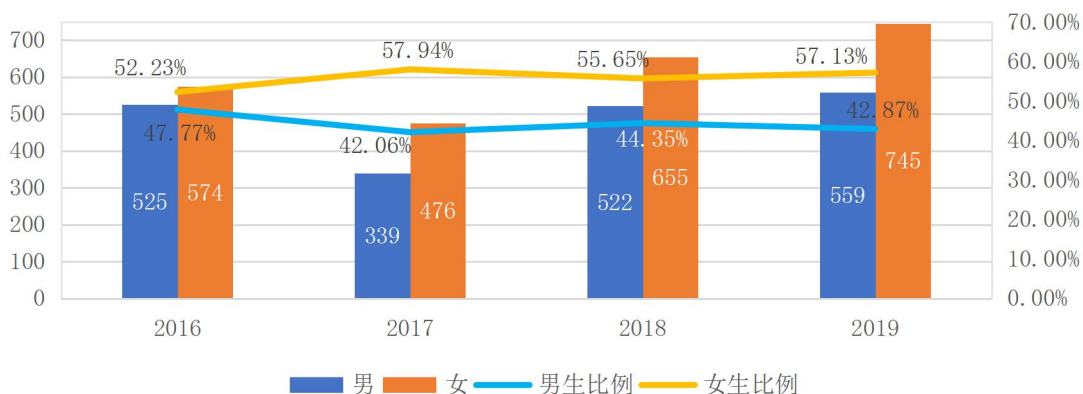


图 3-1 2016-2019 年我校参加就业的毕业生的规模、性别分布情况

二、就业质量变化趋势

（一）毕业生就业率

在 2016-2019 年两年期间，我校研究生毕业生就业率一直保持在 89%以上的较高水平。随着经济运行不断趋于平稳，我校人才培养方案主动对接行业、产业需求，进一步加强教学内容与新产业、技术的融合，不断拓宽就业渠道，保证研究生毕业生就业率继续保持在较高水平。2019 年，在参加就业人数较去年有所增加而且就业压力变大的情况下，我校研究生毕业生就业率从 89.58% 上升到 91.86%，涨幅为 2.28%。

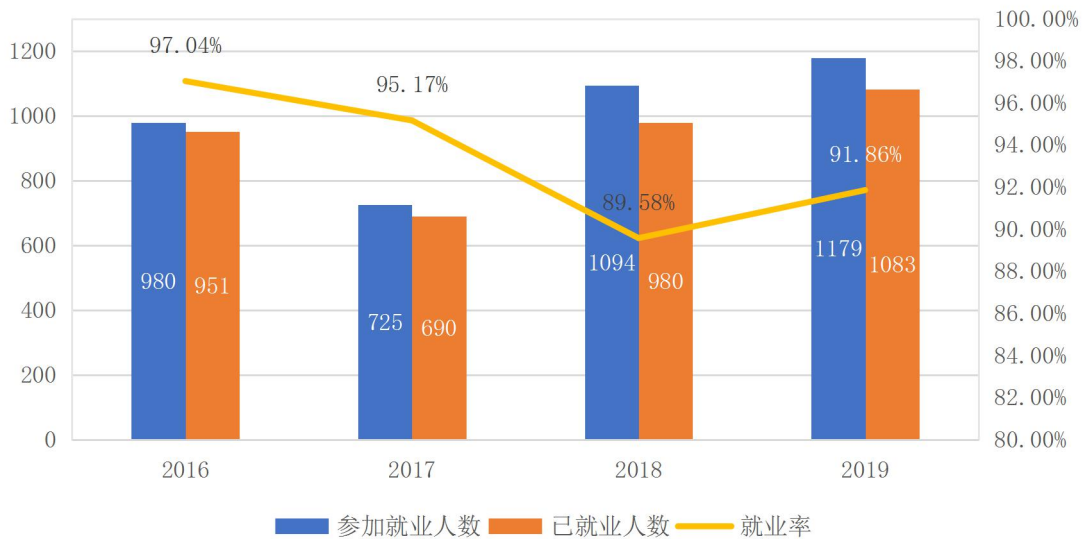


图 3-2 2016-2019 年研究生就业率

（二）毕业生薪酬水平

通过对 2016 年到 2019 年的数据进行分析可知，四年来我校研究生毕业生的月均薪酬水平总体上呈上涨趋势，2019 年研究生毕业生的月均薪酬为 6897 元。随着我校人才培养质量的提高、专业与社会需求契合度的增强以及社会经济水平的发展，我校研究生毕业生的薪酬也将继续保持增长态势，预计 2020 届毕业生月均薪酬有望突破 7500 元。

从区间分布情况来看，2019 届毕业生薪酬主要集中在 5000 元-9000 元之间，占比为 79.94%。其中，6000-7000 元薪酬区间的人数最多，占比 25.05%。其次是 8000-9000 元薪酬区间的人数，占比 22.07%。薪酬在 5000-6000 元和 7000-8000 元的毕业生比例则比较接近，占比均超过 16%。

另一方面，高薪酬毕业生人数在不断增加，四年来研究生毕业生月薪在 10000 元以上占比逐渐增加，2019 年的比例增加到 8.16%。随着经济形势稳中向

好的态势发展以及社会对紧缺人才需求更加迫切，高薪酬毕业生人数将继续保持增长趋势，预计 2020 届毕业生月薪在 10000 元以上群体有望突破 10%。

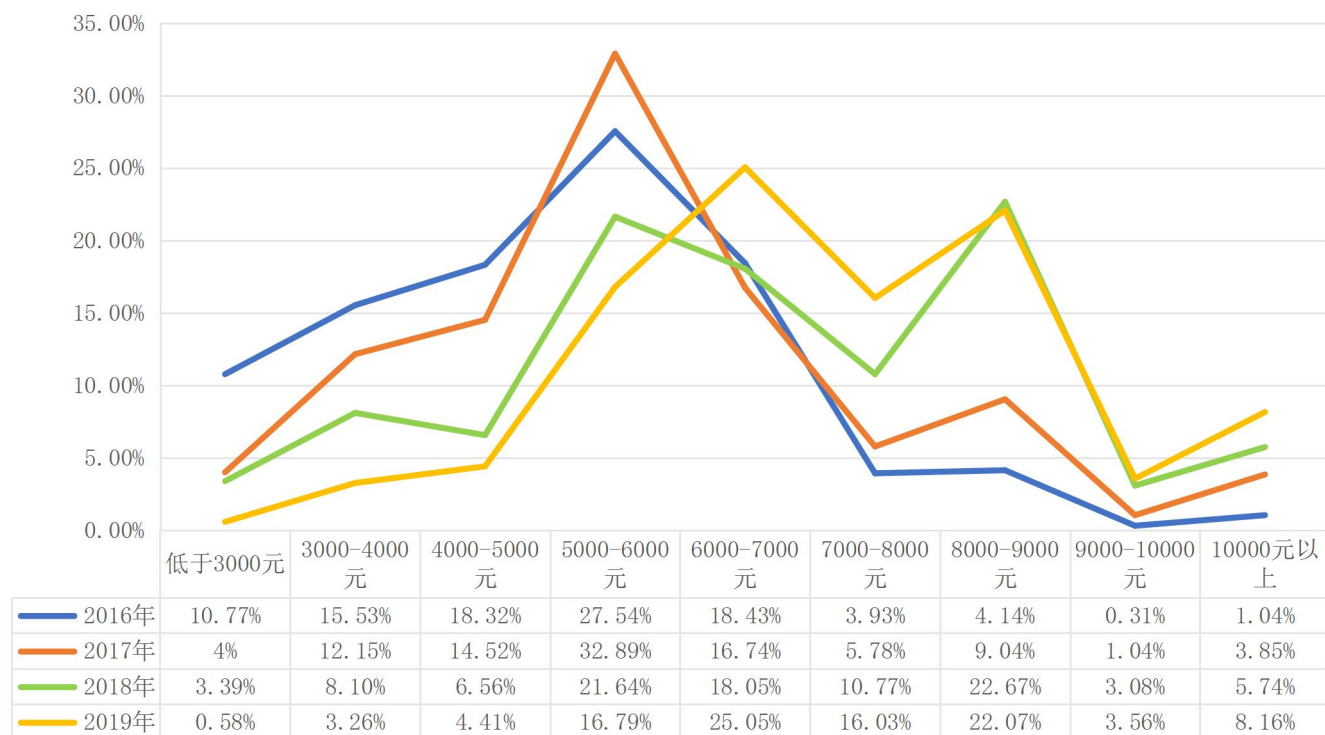


图 3-3 2016-2019 年研究生毕业生月均薪酬水平

(三) 毕业生专业对口率

总体来看，2016 届到 2019 届研究生毕业生专业对口率均超过 70%，较多毕业生目前就业岗位与专业对口。学校毕业生的工作和专业对口程度相对较高，说明我校研究生毕业生在校期间不仅系统学习了专业知识，个体的认知水平得到了提高，而且能够把所学知识运用到工作实践。总体上，我校研究生毕业生专业对口率呈增长趋势，专业对口率从 2016 年的 75.71% 上升到 2019 年的 87.11%，上升幅度为 11.40%，这说明四年来我校专业设置不断得到优化，与人才市场需要的匹配度也得到了提高。

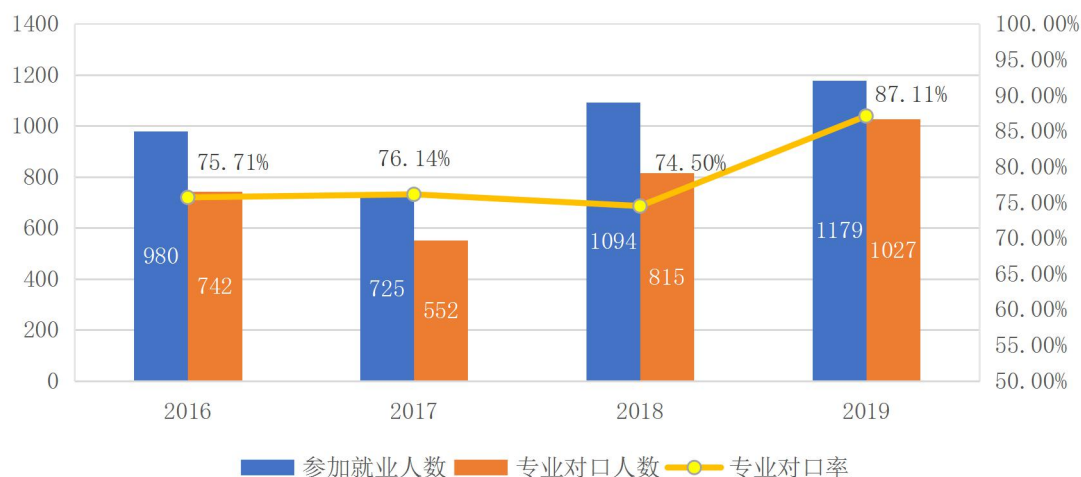


图 3-4 2016-2019 年研究生毕业生专业对口率

三、就业流向变化趋势

(一) 就业去向

从 2016-2019 四年来的数据来看，以签订就业协议形式的就业整体上呈现出上升的趋势，相对于 2018 年，2019 届毕业生以该方式就业的比例上升幅度较大，达到了 61.5%。以签订劳动合同形式就业的毕业生所占比例四年来在 19.03% 附近上下波动，波动幅度较大。以灵活就业方式进行就业的毕业生所占比例三年来在 6.33% 附近上下波动。升学深造的毕业生所占比例四年来在 3.36% 附近上下波动。出国、出境以及求职中的毕业生所占比例四年来均处于较低水平，所占比例分别不超过 1.30% 和 2.75%。以其他录用形式进行就业的毕业生比例三年来呈现出逐步下降的趋势，通过该方式就业的毕业生所占比例下降到了 7.63%。其他情况（包括其他形式在学习、自由职业等）的毕业生所占比例亦不断下降，2018 年下降的幅度最大，2019 年则继续下降到了 2.97%。整体上看，2019 届毕业生的就业选择依然是多样化的，同时签订就业协议形式作为毕业生去向分布的主体部分得到了进一步强化。

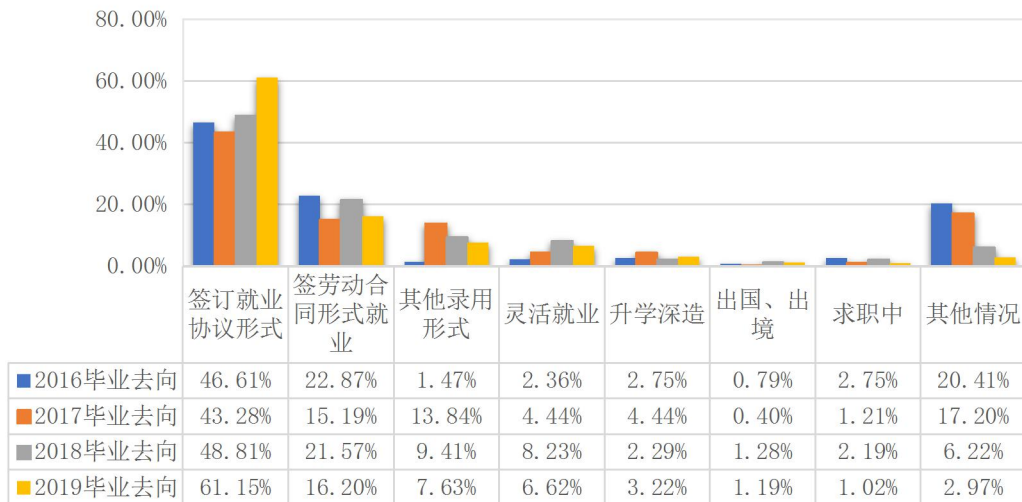


图 3-5 2016-2019 年研究生毕业去向分布

(二) 地区流向

通过 2016-2019 四年来的数据对比，选择在广州就业的毕业生比例总体上呈现出下降的趋势，2019 年所占比例跌破 50%，降到了 46.63%，但是广州仍然是毕业生选择就业比例最高的城市。毕业生选择深圳与其他珠三角城市作为就业城市的比例总体上呈现增加趋势，但是相对于 2018 年来说，2019 年所占比例均出现了不同程度的下降。前往广东省外的新一线城市就业的毕业生在 2016 到 2018

年都维持在 5%左右，但在 2019 年出现了较大的增长，占比达到了 8.01%，而广东其他地区就业的毕业生从 2016 年占比 8.23%开始下跌，到 2018 年跌至 3.71%，2019 年开始上升至 6.74%。由此可见，虽然选择广州作为就业城市的毕业生所占比例是最高的，但广州对毕业生的吸引力出现了下滑，越来越多的毕业生选择前往广东其他城市、省外新一线城市和其他地区就业。

特别是前往省外新一线城市就业的毕业生，在 2019 年出现较大增幅，达到了 8.01%。根据 2019 年 9 月 18 日互联网招聘平台“BOSS 直聘”发布的《2019 年应届生求职趋势报告》，2019 年新一线城市对应届生岗位的需求占比首次超过一线城市，杭州、成都、武汉和西安对应届生的需求尤为明显，占新一线城市需求总量的 46%。这说明了新一线城市的“新经济”岗位容量正在快速提升，成为吸引年轻人选择的因素之一。另一方面，传统一线城市的房价一直居高不下，且消费水平较高。因此岗位需求强劲、房价与消费水平适中的新一线城市，成为了越来越多研究生毕业生的选择。

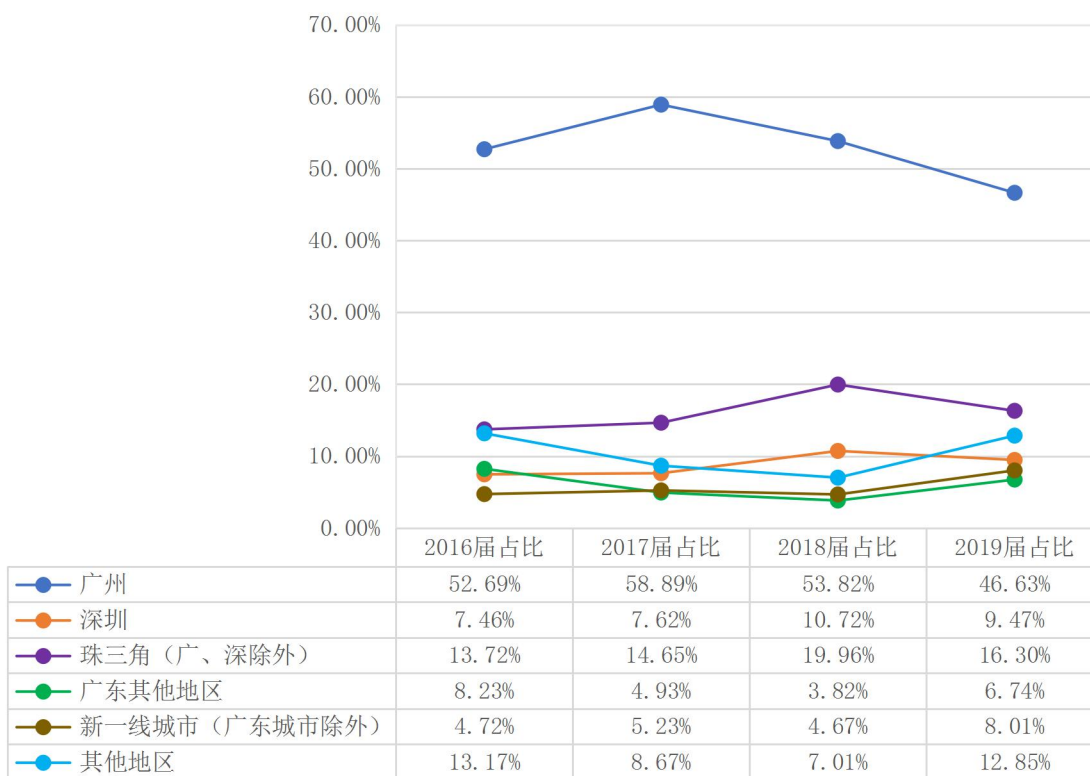


图 3-6 2016-2019 年研究生主要就业城市需求变化趋势

（三）行业流向

2016 到 2019 年各学院毕业生实际就业的主要行业有不同程度的波动。教育行业所占比例虽然有较大波动，但是比例依然是最高的，2019 年所占比例小幅上升到 43.53%。土木与房屋建筑业 2019 年所占比例有所下降，占比为 15.48%，仅次于教育行业。技术服务与其他服务业和建筑安装、装饰业两年来所占的比例基本持平，分别维持在 12%和 1.4%附近。金融业、制造业、房地产业和国家机构占比总体上呈现上升趋势，但上升趋势比较平缓，2019 年所占比例均有略微上升。

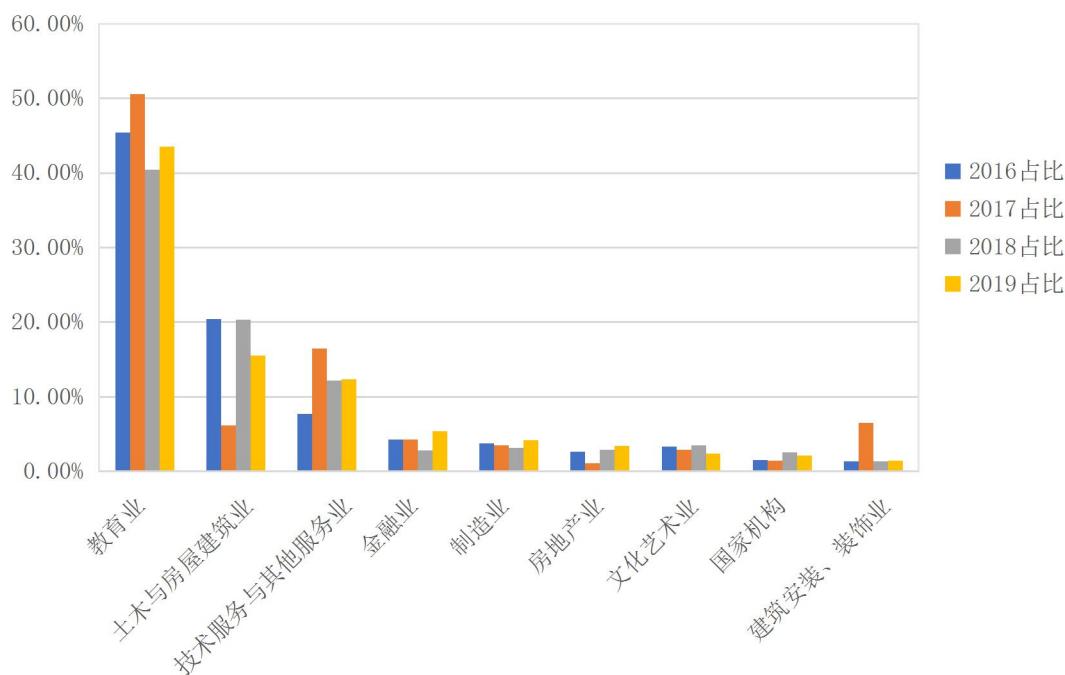


图 3-7 2016-2019 年研究生主要行业类需求变化趋势

（四）单位流向

对比 2016-2019 四年来的数据，毕业生就业的用人单位类型变化不大，毕业生就业单位类型流向大体一致，比较稳定。2019 届毕业生去往事业单位就业所占的比例仍然是最高的，反映出毕业生对事业单位较高的青睐度。毕业生对有限责任公司的青睐度仅次于事业单位，但是 2019 年有限责任公司所占的比例相对于 2018 年出现了较大幅度的下降，降低到 23.80%。股份有限公司三年来所占比例逐渐回升，2019 年所占比例达到了 7.63%。机关、部队、党群及政法系统所占比例四年来趋于稳定，2019 年所占比例为 3.09%，与 2018 年所占比例相比相差不大。私营企业所占比例整体上呈现出下降趋势，2019 年所占比例下降到了

1.54%。外资企业所占比例四年来均是最低的，2019年所占比例仅有1.27%。

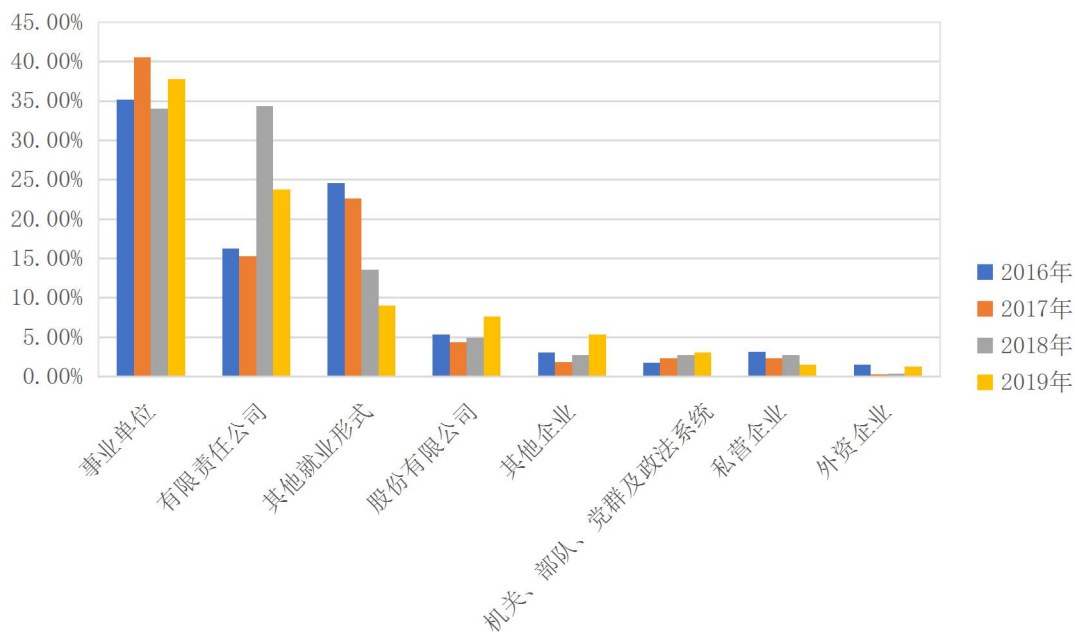


图 3-8 2016-2019 年不同类型用人单位需求变化趋势

(五) 职业流向

通过数据分析，虽然 2019 年不同层级的教师（包括高等教育教师、中小学教师）比例略有升降，但教师职业所占职业流向的比例四年来仍然是最高的。建筑工程技术人员所占比例整体上呈现出下降趋势，2019 年比例为 12.75%，但仍是毕业生职业流向的主要方向。行政业务人员的比例总体上呈现上升趋势，但是比例的波动幅度较大。行政事务人员与其他教学人员的比例总体上则呈现出下降趋势。

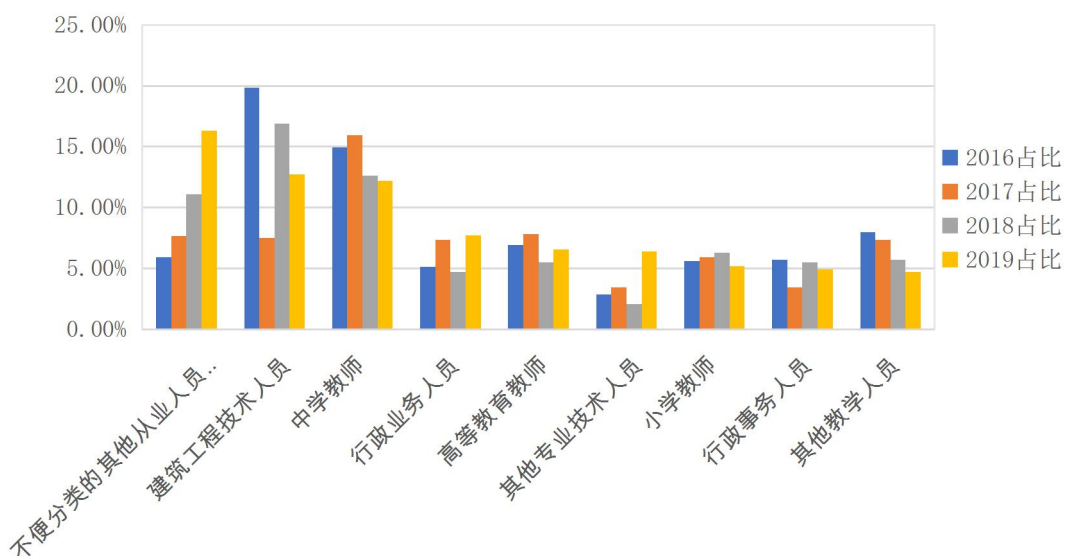


图 3-9 2016-2019 年研究生主要职业类需求变化趋势

第四章 就业主要工作措施及特点

一、加强组织领导，建立健全就业工作机制

（一）明确目标责任，全面部署 2019 就业创业工作

学校高度重视毕业生就业工作在新形势下的落实和拓展。校领导多次组织召开就业创业工作会和毕业生就业调研座谈会，研究部署就业创业工作，各项工作会议和调研为各阶段就业创业工作的扎实推进奠定坚实基础。成立毕业生就业工作领导小组，统筹全校的学生就业工作。全校以学院为单位，定期召开就业工作专题会议，统一部署和总结就业工作，分析就业工作形势，制定就业工作意见，修订就业创业工作奖励办法和学生基层就业奖励办法等规章制度，完善就业情况对招生和培养环节的反馈机制，提升学生就业创业专项经费，改善学生就业指导服务和创业实践场地环境，一级抓一级，层层抓落实。

（二）深化督查考核，促进就业创业工作长效发展

学校与各学院签订就业工作目标责任书，建立和健全就业工作目标考核制，完善就业工作评估体系，将就业工作、就业率、毕业生就业满意度、就业水平和层次等作为具体工作目标和政绩考核的重要内容。逐步规范毕业生就业工作管理程序，完善毕业生就业帮扶机制、就业状况监测机制、统计与报送机制、奖惩机制，保障学校毕业生就业工作顺利开展。

二、完善就业服务体系，提高就业指导和服务能力

（一）推进信息化建设，打造立体化的就业服务平台

构建信息化服务网络平台，就业指导中心建立毕业生基本情况数据库，实现毕业生个人信息自己网上上报、有限范围内网上修改个人资料等，着实方便毕业生。通过就业信息网以及利用毕业生班长 QQ 群、毕业生群体邮件、微信和手机短信等形式，及时、有效地为毕业生提供各类招聘信息。我校每年仅通过就业中心网站为学生提供的就业岗位有数千个，让学生不出校门找工作，减轻学生的就业成本，提高学生的满意度。

（二）健全就业指导课程体系，强化实践教学环节

《大学生职业发展与就业指导》教研室积极开展课程教学评价和教学方案的反馈修正，精心设计了突出实践性、科学性和系统性的课案，强调理论联系实际，切实增强职业发展与就业指导的针对性和实效性。在遵循课程体系和课堂教学规律的前提下，引入多种教学方式，如组织学生开展“我和大学有个约定”、“大学生涯规划书”、“简历与生涯”、“求职与社交礼仪”、“工作思维与沟通力”、“就业

政策知识问答”、“怎样找到好工作”、职业认知和无领导创业成长小组等教学活动，有效的激发了学生学习的主动性和参与性，提高了职业发展与就业指导的教学效果，帮助毕业生做好参与就业竞争的准备，多途径的加强就业指导和服务质量，增强就业指导服务针对性和有效性，提高毕业生就业能力。

（三）组织就业辅导活动，提升就业实践能力

拓展课堂外学生职业发展与就业指导途径，积极开展企业精英进校园活动，依托“就业服务部”、“学生职业生涯发展协会”等学生组织，开展“大学生原创个人简历制作大赛”、“职属于你”、“职来职往”、“模拟招聘”等请进来、走出去的实践活动，提升学生就业实践能力。

（四）举办就业指导系列讲座，拓宽职业发展的视野

为了提升学生的就业能力与求职技能，就业指导中心举办就业指导系列讲座，通过来自各行各业的企业高管经验分享、技巧技能培训。学生可以了解大企业对于大学生人才选择标准和能力要求、大学生如何培养自己的能力、如何有效利用课余时间、如何完成校园到社会的过渡和需要提前做好的准备工作等内容，同时为不同年级的学生有针对性地进行职业生涯规划、择业心理和技巧、就业政策等方面的指导，开阔学生职业发展的视野、提升同学们的就业能力及综合素质。

三、拓宽就业渠道，促进毕业生充分就业

（一）加强校企合作，拓展和深化与用人单位的联系与合作

学校非常重视就业市场的开拓与校企合作工作，近年来以学院为单位，主动开拓市场，联系用人单位，大力收集岗位信息，深入各行各业挖掘信息，寻找岗位，并特别注重与岗位需求潜力较大的地区、行业、单位加强联系、收集信息、建立合作关系等。为了给毕业生提供更多就业信息和机会，学校努力建设以校园为主题的毕业生就业市场。校通过电子邮件、信函、企业走访等途径，与企业保持密切联系，邀请其到校招聘。为毕业生和用人单位提供热情、周到、优质的高效服务，充分发挥用人单位与毕业生之间的桥梁作用，做到让学生满意，让用人单位满意。

（二）开拓基层就业市场，引导学生充分就业

一方面，加强宣传发动工作，统筹实施好“西部计划”、“山区计划”、“三支一扶计划”等项目；另外一方面，学校积极为中小企业招聘毕业生搭建平台，鼓励和引导毕业生到中小企业、城乡社区公共文化服务岗位就业。

第五章 就业工作新展望

一、推行导师就业推荐激励制度，提高就业推荐效率

为了进一步做好毕业生就业工作，积极营造“全员就业”工作氛围，健全就业工作激励机制，充分调动全校师生参与就业工作的主动性和积极性，努力提高毕业生就业层次和就业率，切实推进我校毕业生就业工作，我校规划充分利用各学院导师优势，不断加强与企业的有机融合，积极拓宽与企业、行业的合作空间。

学校预实行就业推荐分级奖励制度，学校导师推荐毕业生成功入名企就业，根据企业规模和知名度，导师可以获得相应的奖励，进而提高各个学院导师的积极性。导师可利用自身的专业优势和人际交往优势，将理论教学、实验教学、生产实践、教育实习等与学生的就业指导联系起来，有针对性地开展职业能力训练，全面提高学生的职业技能，积极向用人单位推荐，为毕业生就业做好准备。

二、开展职业相关考试专题培训，提高就业效果效率

学校一贯坚持以人为本的教学理念，长期关注研究生的就业形势和动态。为了使毕业学生能够找到理想工作，学校洞悉就业动态把握市场脉搏，在学历教育期间适时开展职业技能教育和职业相关考试培训。

学校始终倡导毕业生将实现个人价值和服务国家需求紧密结合，目前已将针对研究生的备考公务员考试的技能课程排入议程，作为下一步落实研究生就业工作的重点。2020年准备开设备考公务员的技能课程，通过国家公务员考试和广东省公务员考试备考、考情考务分析和考试技巧介绍，缓解学生就业压力的同时，增强学生就业竞争力，为学生提供全程化的就业指导。