

沈阳师范大学

2018 届本科毕业生就业质量年度报告



沈阳师范大学编

二〇一九年一月

目 录

目 录	0
报告说明	1
第一篇 学校概况及就业工作举措	3
一、学校概况	3
二、就业工作举措	5
第二篇 本科毕业生就业基本情况	9
一、毕业生规模和结构	9
二、就业率	15
三、就业结构	20
四、就业流向	20
第三篇 本科毕业生就业市场状况	27
一、招聘方式	27
二、单位性质	28
三、行业分布	29
四、地域分布	30
五、供需关系	31
第四篇 就业变化趋势分析	32
一、毕业生规模的变化趋势	32
二、就业情况的变化趋势	32
三、就业市场的变化趋势	37
第五篇 评价与反馈	42
一、用人单位对学校的评价与反馈	42
二、用人单位对我校毕业生的评价与反馈	43
三、毕业生对母校的评价与反馈	45

报告说明

本报告由学校概况及就业工作举措、本科毕业生就业基本情况、本科毕业生就业市场状况、就业变化趋势分析、评价与反馈五个主体部分组成。报告以“沈阳师范大学 2018 届本科毕业生年度就业数据库”、“沈阳师范大学 2018 届本科毕业生就业市场统计表”、“沈阳师范大学 2018 届本科毕业生对母校评价与反馈调查问卷”、“沈阳师范大学 2018 年用人单位调查问卷”为依据，从就业数量、质量等方面，分就业率、就业形式、行业分布、区域分布、市场需求等维度详细描述了我校 2018 届本科毕业生就业状况；同时，通过现状研究与趋势分析，对我校毕业生就业市场的环境、份额、结构进行了分析，最后依据学校就业变化趋势，从人才培养、就业角度对教育教学做出了评价与反馈。

一、毕业去向

根据教育部有关文件规定，毕业生主要有以下 10 种毕业去向。

1. 签就业协议形式就业：毕业生与用人单位签订就业协议书并办理《全国普通高等学校毕业生就业报到证》。

2. 签劳动合同形式就业：

(1) 毕业生与用人单位依法签订劳动合同，到用人单位工作。

(2) 毕业生与北京、上海、天津、广州、深圳用人单位签订就业协议，但不满足当地毕业生就业主管部门规定，无法办理到用人单位的《报到证》。

3. 其它录用形式就业：毕业生与用人单位签订未经人社部门鉴定的劳动合同；或毕业生与用人单位签订协议，但未办理派遣手续；或毕业生被派遣到劳务派遣公司，并由派遣公司派遣到用人单位工作；或毕业生与用人单位签订用工证明等。

4. 科研助理：国家、省市实施科研助理计划，或在我省各高校参加在研项目研究的应届毕业生或科研成果转化的科研助理。

5. 参军：毕业生到部队参军入伍。

6. 项目就业：国家服务西部计划、三支一扶计划、大学生志愿服务辽西北计划、选聘优秀高校毕业生到村任职、公益性岗位等项目就业的毕业生。

7. 自由职业：指以个体劳动为主的一类职业。

8. 自主创业：毕业生自主创办企业（包括参与创立企业），或是新企业的所有者，包括个体经营和合伙经营两种类型，或是入驻学校自建的创新创业孵化基地开展创业实训实践和创业项目孵化。

9. 升学：本科毕业生考取硕士研究生、考取第二学士学位。

10. 出国、出境：毕业生出国、出境留学、工作等。

二、就业率

1. 就业率=已就业毕业生人数÷毕业生总人数×100%。

2. 已就业毕业生人数是指除待就业以外毕业生就业人数。

3. 所有数据截止到 2018 年 12 月 31 日。

三、就业区域划分

本报告以国务院发展研究中心发布的《地区协调发展的战略和政策》提出的八大综合经济区域为依据进行区域分析。

地区	涵盖省份和城市
东北地区	辽宁、吉林、黑龙江
北部沿海地区	山东、河北、北京、天津
东部沿海地区	上海、江苏、浙江
南部沿海地区	广东、福建、海南、香港
黄河中游地区	陕西、河南、山西、内蒙古
长江中游地区	湖南、湖北、江西、安徽
西南地区	广西、云南、贵州、四川、重庆
西北地区	甘肃、青海、宁夏、西藏、新疆

四、就业行业划分

本报告结合以“全国高校毕业生就业信息管理系统”中的单位行业划分为依据，将毕业生就业行业划分为教育行业、科学研究和技术服务业、租赁和商业服务业等 21 类。

五、供需比

1. 供需比=需求信息数÷（总人数-升学人数-出国人数）。

2. 需求统计中，对用人单位提出“人数不限”的信息，按每个专业需求 5 人计算；对“专业不限”的信息，将其按各专业在现有市场总需求中所占比例在各专业进行分摊。

六、满意度

满意度=“很满意”占比+“比较满意”占比+“一般”占比。

第一篇 学校概况及就业工作举措

一、学校概况

沈阳师范大学隶属辽宁省人民政府，始建于 1951 年，前身为东北教育学院。1953 年，更名为沈阳师范学院，是当时东北地区创办最早的两所本科师范院校之一。学校 1965 年更名为辽宁第一师范学院，1978 年恢复沈阳师范学院校名。2002 年，省政府决定并经教育部批准，沈阳师范学院与辽宁教育学院合并组建沈阳师范大学。

学校全面贯彻党的教育方针、教育政策，始终坚持社会主义办学方向。进入 21 世纪以来，学校审时度势，更新办学理念与思想，坚持高等教育发展规律与市场经济规律相结合，运用级差地租原理，成功建设新校园，从根本上解决了学校发展空间瓶颈，创建享誉全国的异地资产置换的“沈师模式”；学校适时转变学校发展战略重心，实现从外延扩展向内涵建设的重大转变，并通过不断深化综合改革，推进现代大学制度建设，提高办学质量，凝练办学特色，探索出一条内涵式发展的新路。

学校占地面积 1228 282.7 平方米，建筑面积 942 220.78 平方米。学校共有全日制本科生 19293 人，硕士研究生 2917 人，长短期留学生 1029 人。现已为国家培养了大量德才兼备的师资及各类人才，为东北特别是辽宁的教育事业做出了重要贡献。

辽宁省基础教育教研培训中心、辽宁教育行政学院、辽宁电化教育馆设在沈阳师范大学。学校现有 26 个二级学院和 23 个校属馆、部、中心、研究所及附属机构。拥有我国在中东地区为数不多的两所孔子学院——黎巴嫩贝鲁特圣约瑟夫大学孔子学院和约旦安曼 TAG 孔子学院。现有辽宁省高等学校一流学科 1 个、省级重大科技平台 1 个、工程（技术）研究中心 5 个、重点实验室 11 个、重点研究基地 26 个、创新团队 10 个。硕士学位一级学科授权点 24 个，专业学位授权点 11 个，省研究生教育创新计划项目 12 项。本科专业 76 个，国家级特色专业 4 个、国家级综合改革试点专业 1 个、国家级精品开放课程 4 门、国家级教学名师 1 人、国家级实验教学示范中心 1 个、国家级大学生校外实践教育基地 2 个、

卓越法律人才培养基地 1 个、卓越幼儿园教师培养计划改革项目 1 个、卓越中学教师培养计划改革项目 1 个。省级优势特色专业 5 个、省级特色（示范性）专业 9 个、省级综合改革试点专业 6 个、省级重点支持专业 2 个、省级工程人才培养模式改革试点专业 3 个、省级创新创业教育改革试点专业 2 个、省级课程体系国际化试点专业 2 个、省级向应用型转变示范专业 7 个、省级大学生创业项目选育基地 1 个、省级大学生校外实践教育基地 10 个、省级创新团队 10 个、省级教学团队 8 个、省级实验教学示范中心 11 个、省级精品课程 79 门。学校是普通高等学校推荐优秀应届本科毕业生免试攻读硕士学位研究生单位，教育部首批开展专业学位研究生教育综合改革试点单位，是中国政府和孔子学院奖学金留学生接受单位，首批省级深化创新创业教育改革示范高校，商务部援外培训承办基地、教育部中小学教师国家级培训基地、文化部中国非物质文化遗产研修研习培训基地、辽宁省大学生创新创业实践教育基地。学校拥有一支职称结构优化、学历层次较高、科研能力较强、年龄结构合理、高素质、高水平的师资队伍。现有“长江学者特聘教授”2 人，国务院政府特殊津贴专家 13 人，辽宁省特聘教授 11 人，专任本科教师 1360 人，其中正高级专业技术人员 224 人、副高级专业技术人员 549 人。

目前，学校深入学习贯彻落实党的十九大精神，坚持以习近平新时代中国特色社会主义思想为指导，以国家建设“双一流”的奋斗目标为引领，以创新创业立德树人为根本，以打造优势特色学科与专业为核心，以服务区域经济社会发展需求为导向，以综合改革和体制机制创新为动力，坚定不移地走优势特色发展、创新发展、内涵发展之路，努力提高办学质量与水平，全面提升学校办学的核心竞争力、自主创新力、社会影响力和国际竞争力，为国家和地方经济社会发展提供强有力的人才支撑和智力支持。

二、就业工作举措

2018年,学校在省委省政府和省教育厅的正确领导下,在省大学生就业局的指导下,就业工作始终坚持“人人关心就业,人人促进就业,人人服务就业”的工作理念,完善就业工作体系,强化就业服务理念,创新就业工作机制。在就业形势严峻的形势下,学校全面加强领导,学校党政一把手亲自抓就业工作,召集有关部门研究和布署就业工作,密切关注就业进展情况。各学院高度重视就业工作,不断发挥主体作用,结合自身实际情况,不断创新,建立了有效的就业工作网络。形成了全员抓就业、全面抓就业、全程抓就业、全力抓就业的就业工作机制,使得学校和各学院顺利完成了预期的就业工作目标。

(一) 落实主体责任,促进就业长效机制

学校落实就业工作“一把手”工程,并将就业工作作为学校重点工作来抓,成立了由校党委书记任主任、主管副校长任副主任、各相关职能部门负责人和各学院院长为成员的学生就业工作指导委员会,建立党委总负责、机关各职能部门和二级学院分工负责的工作机制,职责清晰,任务明确。

学校领导高度重视毕业生就业工作,召开常委会和就业工作会议,传达全省高校毕业生就业创业工作会议精神,出台《沈阳师范大学 2018 届本科毕业生就业创业工作的实施方案》。学校党委要求,学校各单位、各部门要按照省委、省政府部署要求,进一步落实就业主体责任,努力提升人才培养质量,着力促进人才供需对接,将我校 2018 届毕业生就业创业工作落到实处、抓出成效,要担起责任、创新方式、精准对接、重点突出,确保完成学校今年就业目标。

(二) 拓宽就业市场,提升精准服务水平

学校通过“互联网+”云服务就业平台展区。将用人单位、学生信息精准对接。为毕业生提供“海量式”、“菜单式”“互动式”“管家式”等更多形式的、新颖实用的就业服务模式,切实提高就业效果。

定期组织召开各类双选会,我校针对 2018 届毕业生,共举办各类招聘会 125 场,来我校招聘的用人单位共 2210 家,提供岗位数 86993 个,为学生提供了充足的就业岗位。并按照学校总体部署和要求,协助各学院积极开展依学院专业特点的专场招聘会,通过有形与无形市场的结合,促进学生充分就业。

继续与辽宁省大学生就业局、辽宁省总工会、沈阳市侨商联合会、朝阳市人

社局、鞍山市委组织部、共青团皇姑区委员会等单位联合举办“2018 年全省高校毕业生就业工作招聘活动季”为主题的大型专场招聘会。

以实习、见习拉动就业，为毕业生求职与企事业单位选人搭建更好的就业平台，强化校企合作、校地合作和校校合作。截止目前，在学校和各学院的努力下，共与 157 家用人单位建立就业基地战略合作关系，拓宽了就业渠道，活跃了就业市场，服务了广大学生。

我校作为辽宁省学前教育发展校企联盟理事长单位，依托辽宁省学前教育发展校企联盟，发挥校企联盟的优势和作用，再次举办学前专业毕业生专场供需双选会。受到《辽宁电视台》、《辽宁日报》、《人民网》、《中青网》等众多媒体的关注，对全省学前教育专业的毕业生提供了良好的就业平台，取得了很好的就业效果。

特别是在沈阳市教育局举行的 2018 年编制内教师岗位专场公开招聘中，我校应届毕业生一次性成功签约 329 人（本科生 225 人、硕士研究生 104 人）。签约人数占与我校学科专业相关岗位招聘总人数（804 人）的 40.92%，跃居七所高校之首。

（三）注重课程指导，提升职业规划能力

《职业生涯规划》是一门面向全校本科生的国设通识必修课程，由招生就业指导处下设就业创业教研室开设，专兼职教师主讲。今年，根据我校实际情况，将传统的授课模式改为“1+X”的课程体系，即以课程讲授为基础，以职业测评、人物访谈、社会实践、工作坊、个性化咨询、就业书屋等为补充，建立了较为完善的多元化、弹性化的指导体系，取得了明显的成效。引导学生诚信就业，提升就业品质，提高就业质量。特别是增加“名企名家进课堂”的场次，不仅受到了各大媒体的广泛关注，更使学生们兴趣盎然，受益匪浅。

（四）强化就业调研，树立职业规划意识

调查研究是谋事之基、成事之道，是推动我校大学生就业工作的根本所在。根据当前我校学生的实际，完成了《2018 级新生职业生涯规划测评与研究分析》的调查。对大一年级学生进行的大学生职业生涯规划系统测试并形成测评报告，旨在根据学生自身特点，尽早地传播和普及职业规划理念，帮助学生建立完整、合理的职业发展规划，激发大学生的学习热情和学习动力，培养良好的就业意识。

（五）开展就业宣传，积极鼓励基层就业

学校通过职业发展与就业指导课、校友报告会、基层就业政策宣讲会、就业活动月、名企名家进课堂等多种形式大力宣传辽宁发展战略，积极宣传“一带五基地”建设、“五大区域发展战略”、“乡村振兴战略”，认真解读各市地吸纳毕业生就业创业的优惠政策，积极鼓励毕业生到基层就业，引导毕业生投身辽宁社会发展，为辽宁振兴贡献力量。

（六）强化分类对接，实施精准就业帮扶

根据《关于印发辽宁省建档立卡贫困家庭高校毕业生就业帮扶专项行动实施方案（2018-2020 年）的通知》（辽就发[2018]3 号）和《沈阳市人力资源和社会保障局 沈阳市财政局关于做好沈阳市困难家庭高校毕业生求职创业补贴发放工作的通知》（沈人社发[2018]13 号）文件要求，为帮扶贫困生顺利就业求职，确立建档立卡贫困家庭毕业生 64 人，建立贫困家庭毕业生台账 176 人，实施一对一帮扶，确保这部分学生能够享受到政府所给的优惠政策，及时办理求职补贴、普惠制培训、生活补贴，政府也会将根据这一台账为未就业学生进行就业兜底安置。并根据针对学生实践技能不足的现状，按照省政府指示，积极“对未就业毕业生开展职业技能强化与转换培训工作”，为其就业求职创造条件。

学校和各学院分别建立离校未就业毕业生台账，成立了本科毕业生精准就业帮扶工作组，深入省内各市地，主动与省内各市人社部门、相关行业部分和用人单位建立对接渠道，提供台账毕业生详实信息和求职意愿，与各市提供的就业岗位进行匹配，开展一对一精准帮扶，切实帮助更多的毕业生在辽宁就业。学校通过国家级实验教学示范中心、辽宁省大学生实训培训基地等平台，面向未就业毕业生提供免费培训，认真了解他们的培训意愿和要求，结合专业技能和岗位需求，有效开展实训培训，提升毕业生的实践能力和就业能力，帮助他们增强就业信心，提高就业能力。

（七）开展就业活动，提升学生就业能力

学校开展以“传播规划理念 拓展职业空间 直面就业挑战 打造锦绣前程”为主题的第十四届“大学生职业发展与就业活动月”系列活动，通过研究与分析、指导与交流、实践与应用 3 大模块 17 项主体活动的有效开展，从而强化了毕业生就业指导服务，挖掘了学生自身潜质，增强了学生就业创业意识，提高了就业技巧和能力。

（八）加强动态监测，完善就业反馈机制

学校建立了就业数据校院二级统计与发布责任制，建立月报、周报制度，通过辽宁省大学生智慧就业创业云平台对二级学院就业数据进行动态监测。学校搭建了云就业服务平台，实现了就业大数据的统计与分析，建立了用人单位对学校、毕业生的评价与反馈机制和毕业生对母校评价与反馈机制，真正发挥就业数据的反馈作用，为学校专业调整、教学和人才培养模式改革提供参考。

（九）撰写就业报告，完善就业评价体系

以“沈阳师范大学 2018 届本科毕业生年度就业数据库”、“沈阳师范大学 2018 届本科毕业生就业市场统计表”、“沈阳师范大学 2018 届本科毕业生对母校评价与反馈调查问卷”、“沈阳师范大学 2018 年用人单位调查问卷”为依据，完成了《沈阳师范大学 2018 届本科毕业生就业质量年度报告》。从就业数量、质量等方面，分就业率、就业形式、行业分布、区域分布、市场需求等维度详细描述了我校 2018 届本科毕业生就业状况；同时，通过现状研究与趋势分析，对我校毕业生就业市场的环境、份额、结构进行了分析。尤其是引入第三方机构调研数据，对毕业生满意度、对学校人才培养、教育教学、就业指导服务等方面做出了评价与反馈。

第二篇 本科毕业生就业基本情况

一、毕业生规模和结构

（一）毕业生的总体规模

截止 12 月 31 日，沈阳师范大学 2018 届本科毕业生总数为 5349 人。其中，男生 1271 人（约占 23.76%），女生 4078 人（约占 76.24%），男女性别比例为 1:3.21；师范专业毕业生 1647 人（约占 30.79%），非师范专业毕业生 3702 人（约占 69.21%）；辽宁省内生源毕业生 3573 人（约占 66.80%），省外生源毕业生 1776 人（约占 33.20%）。

（二）毕业生的结构分布

1. 学科分布

2018 届本科毕业生共覆盖艺术学、理学、工学、管理学、文学、教育学、经济学、法学 8 个学科，其中艺术学学科人数最多为 907 人，占毕业生总数的 16.96%。

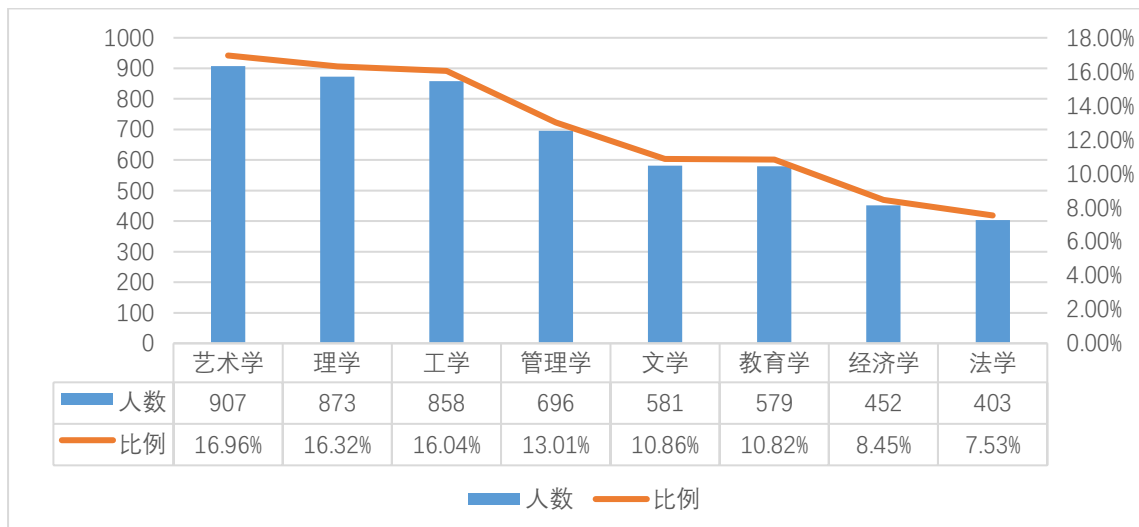


图 2-1 2018 届本科毕业生学科分布

2. 学院分布

2018 届本科毕业生分布在全校 22 个二级学院，各学院毕业生人数（见表 2-1）。其中，毕业生人数排名前三位的学院分别是：国际商学院 673 人，占毕业生总人数的 12.58%；科信软件学院 653 人，占毕业生总人数的 12.21%；美术与设计学院 467 人，占毕业生总人数的 8.73%。

表 2-1 2018 届学院本科毕业生人数分布表

序号	学院	毕业生数	所占比例
1	国际商学院	673	12.58%
2	科信软件学院	653	12.21%
3	美术与设计学院	467	8.73%
4	学前与初等教育学院	446	8.34%
5	戏剧艺术学院	336	6.28%
6	旅游管理学院	331	6.19%
7	外国语学院	293	5.48%
8	文学院	252	4.71%
9	法学院	238	4.45%
10	数学与系统科学学院	238	4.45%
11	物理科学与技术学院	226	4.23%
12	化学化工学院	170	3.18%
13	生命科学学院	152	2.84%
14	管理学院	145	2.71%
15	教育技术学院	136	2.54%
16	粮食学院	117	2.19%
17	音乐学院	104	1.94%
18	体育科学学院	97	1.81%
19	社会学学院	87	1.63%
20	教育科学学院	82	1.53%
21	马克思主义学院	77	1.44%
22	古生物学院	29	0.54%
合计		5349	——

3.专业分布

我校 2018 届本科毕业生分布在全校 73 个专业或专业方向，其中包含 18 个师范专业和 55 个非师范专业，各专业毕业生人数（见表 2-2）。

表 2-2 2018 届各专业本科毕业生人数分布

序号	校内专业名称	毕业数	所占比例
1	学前教育（师范）	358	6.69%
2	金融学	288	5.38%
3	计算机科学与技术（专升本）	276	5.16%
4	法学	239	4.47%
5	旅游管理	195	3.65%
6	数学与应用数学（师范）	182	3.40%
7	国际经济与贸易	164	3.07%
8	计算机科学与技术	148	2.77%
9	汉语言文学（师范）	145	2.71%
10	化学（师范）	143	2.67%
11	市场营销	132	2.47%
12	软件工程	128	2.39%
13	物理学（师范）	119	2.22%
14	表演	116	2.17%
15	公共艺术	108	2.02%
16	生物科学（师范）	106	1.98%
17	教育技术学（师范）	99	1.85%
18	英语（师范）	95	1.78%
19	环境设计	90	1.68%
20	物流管理	90	1.68%
21	电子信息工程	87	1.63%
22	会展经济与管理	79	1.48%
23	思想政治教育（师范）	77	1.44%
24	绘画	75	1.40%
25	音乐表演（音乐）	69	1.29%
26	网络工程	67	1.25%
27	日语	63	1.18%
28	视觉传达设计	61	1.14%
29	翻译	60	1.12%
30	人力资源管理	58	1.08%
31	酒店管理	57	1.07%
32	汉语国际教育（师范）	56	1.05%
33	应用统计学	56	1.05%
34	食品质量与安全	52	0.97%
35	新闻学	51	0.95%
36	社会工作	50	0.93%
37	小学教育（师范）	47	0.88%

序号	校内专业名称	毕业数	所占比例
38	应用心理学（师范）	46	0.86%
39	劳动与社会保障	43	0.80%
40	行政管理	42	0.79%
41	学前教育（师范）（专升本）	41	0.77%
42	食品科学与工程	40	0.75%
43	播音与主持艺术	37	0.69%
44	社会学	37	0.69%
45	体育教育（师范）	37	0.69%
46	广播电视编导	36	0.67%
47	教育学（师范）	36	0.67%
48	网络与新媒体	36	0.67%
49	音乐学（师范）	35	0.65%
50	信息管理与信息系统	34	0.64%
51	数字媒体艺术	33	0.62%
52	舞蹈学	33	0.62%
53	英语	33	0.62%
54	产品设计	30	0.56%
55	舞蹈表演	30	0.56%
56	中国画	30	0.56%
57	古生物学	29	0.54%
58	动画	28	0.52%
59	音乐表演（戏剧）	28	0.52%
60	应用化学	27	0.50%
61	社会体育指导与管理	26	0.49%
62	运动训练	26	0.49%
63	粮食工程	25	0.47%
64	美术学（师范）	24	0.45%
65	生物技术	24	0.45%
66	俄语	23	0.43%
67	戏剧影视美术设计	23	0.43%
68	环境科学	22	0.41%
69	雕塑	21	0.39%
70	应用物理学	20	0.37%
71	法语	19	0.36%
72	武术与民族传统体育	8	0.15%
73	计算机科学与技术（师范）	1	0.02%
合计		5349	——

4.性别分布

我校 2018 届本科毕业生中，男生 1271 人，占毕业生总人数的 23.76%，女生 4078 人，占毕业生总人数的 76.24%，男女性别比例为 1：3.21。

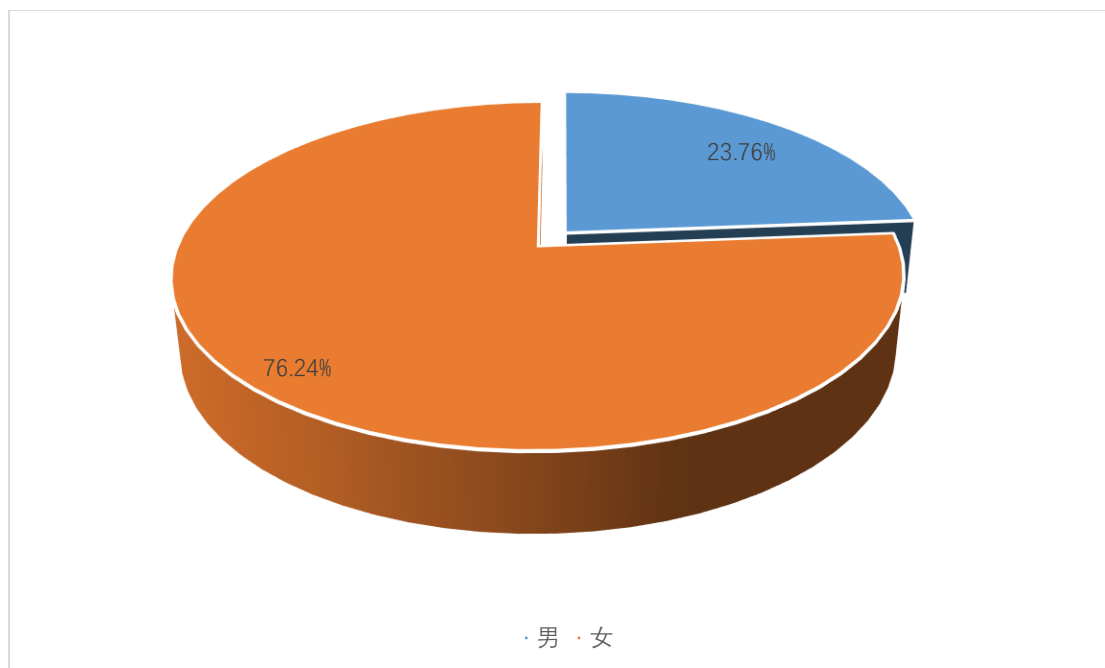


图 2-2 2018 届本科毕业生性别分布

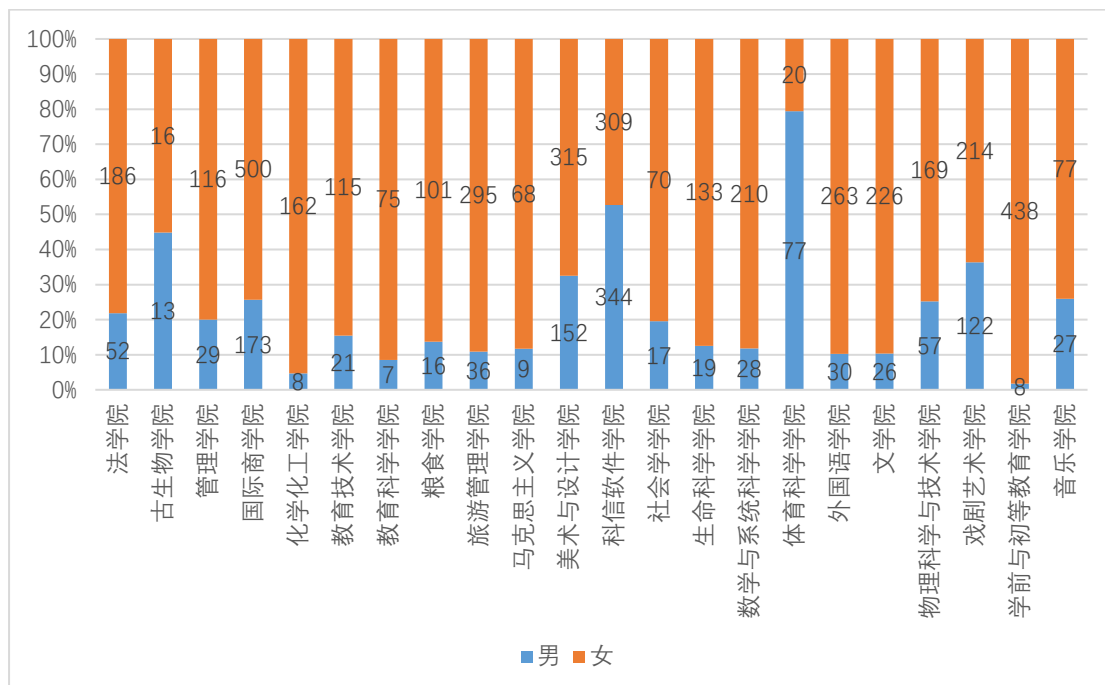


图 2-3 2018 届本科毕业生不同学院性别分布

5.生源分布

2018 届本科毕业生生源分布在全国八个区域 26 个省、直辖市、自治区，主要集中在东北地区，占本科毕业生总人数的 70.24%，南部沿海地区生源最少，占本科毕业生总人数的 1.40%，各地区生源数详见下图。

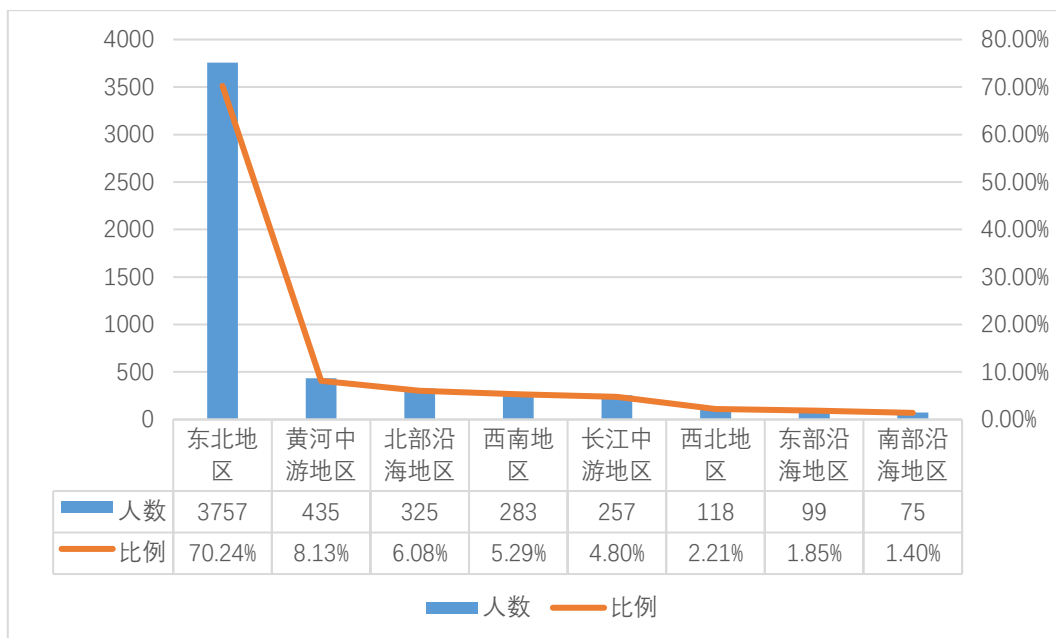


图 2-4 2018 届本科毕业生生源区域分布



图 2-5 2018 届本科毕业生在各省 (自治区, 直辖市) 分布

辽宁省内生源毕业生人数为 3573 人，占毕业生总数的 66.80%，省外生源毕业生人数为 1776 人，占毕业生总数的 33.20%。

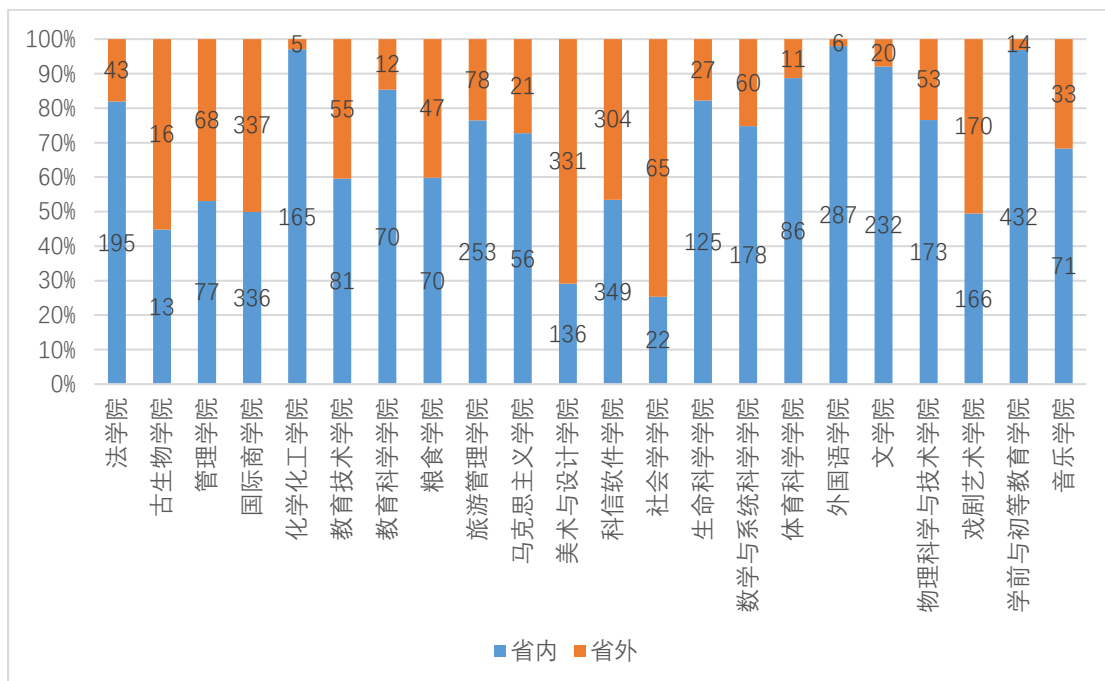


图 2-6 2018 届本科毕业生不同学院省内、外生源人数分布

二、就业率

(一) 总体就业情况

截止 2018 年 12 月 31 日，我校 2018 届本科毕业生落实就业去向 5179 人，就业率为 96.82%。男生就业率为 96.54%，女生就业率为 96.91%。师范专业毕业生就业率为 96.78%，非师范专业毕业生就业率为 96.84%。省内就业率为 82.45%，省内生源省内就业率为 92.84%。

(二) 不同学科

2018 届本科毕业生所覆盖的 8 个学科就业率均在 94% 以上。其中，法学、艺术学、文学学科就业率排前 3 位，分别为 98.26%、97.35%、96.90%。

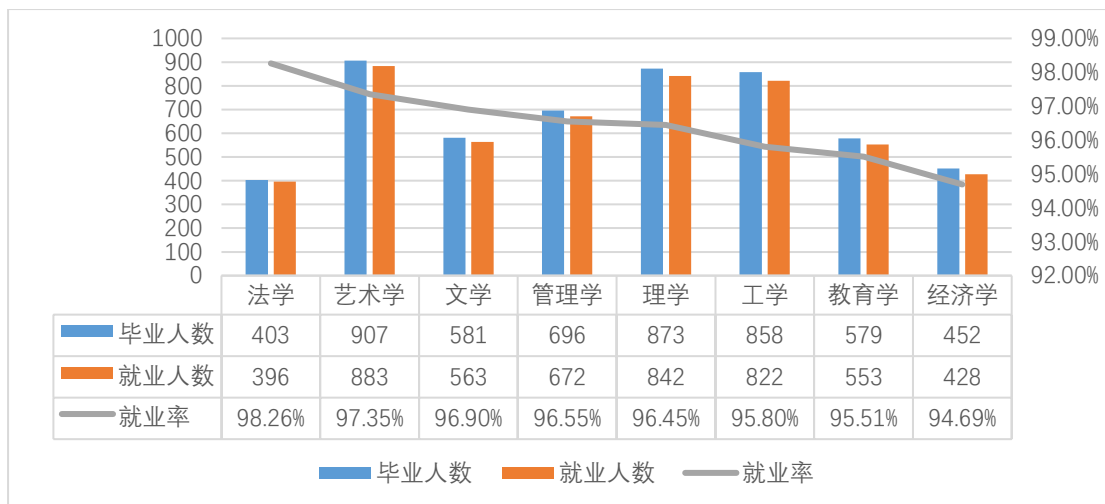


图 2-7 2018 届本科毕业生不同学科就业分布

（三）不同学院

全校 22 个学院的年终就业率均保持在 95% 以上。前三名的分别是戏剧艺术学院（98.81%），法学院（98.74%），生命科学学院（98.68%）。

表 2-3 2018 届各学院本科毕业生就业率统计表

序号	学院名称	毕业数	就业数	就业率
1	戏剧艺术学院	336	332	98.81%
2	法学院	238	235	98.74%
3	生命科学学院	152	150	98.68%
4	旅游管理学院	331	326	98.49%
5	外国语学院	293	288	98.29%
6	音乐学院	104	102	98.08%
7	社会学学院	87	85	97.70%
8	化学化工学院	170	166	97.65%
9	教育科学学院	82	80	97.56%
10	马克思主义学院	77	75	97.40%
11	体育科学学院	97	94	96.91%
12	物理科学与技术学院	226	219	96.90%
13	粮食学院	117	113	96.58%
14	古生物学院	29	28	96.55%
15	美术与设计学院	467	450	96.36%
16	教育技术学院	136	131	96.32%
17	科信软件学院	653	629	96.32%
18	文学院	252	242	96.03%
19	数学与系统科学学院	238	228	95.80%
20	国际商学院	673	643	95.54%
21	学前与初等教育学院	446	425	95.29%
22	管理学院	145	138	95.17%

（四）不同专业

2018 届本科毕业生所有专业就业率均保持在 90%以上。其中，日语、酒店管理、社会工作等 19 个非师范专业的就业率达到 100%，音乐学、美术学、计算机科学与技术等 3 个师范专业的就业率达到 100%，全校共有 40 个专业的就业率超过 95%。

表 2-4 2018 届各专业本科毕业生就业率统计表

序号	校内专业名称	毕业数	就业数	就业率
1	日语	63	63	100.00%
2	酒店管理	57	57	100.00%
3	社会工作	50	50	100.00%
4	劳动与社会保障	43	43	100.00%
5	播音与主持艺术	37	37	100.00%
6	网络与新媒体	36	36	100.00%
7	音乐学（师范）	35	35	100.00%
8	信息管理与信息系统	34	34	100.00%
9	舞蹈学	33	33	100.00%
10	英语	33	33	100.00%
11	产品设计	30	30	100.00%
12	舞蹈表演	30	30	100.00%
13	动画	28	28	100.00%
14	音乐表演（戏剧）	28	28	100.00%
15	粮食工程	25	25	100.00%
16	美术学（师范）	24	24	100.00%
17	生物技术	24	24	100.00%
18	俄语	23	23	100.00%
19	戏剧影视美术设计	23	23	100.00%
20	法语	19	19	100.00%
21	武术与民族传统体育	8	8	100.00%
22	计算机科学与技术（师范）	1	1	100.00%
23	表演	116	115	99.14%
24	公共艺术	108	107	99.07%
25	生物科学（师范）	106	105	99.06%
26	法学	239	236	98.74%
27	会展经济与管理	79	78	98.73%
28	物理学（师范）	119	117	98.32%
29	新闻学	51	50	98.04%
30	旅游管理	195	191	97.95%
31	化学（师范）	143	140	97.90%
32	英语（师范）	95	93	97.89%
33	应用心理学（师范）	46	45	97.83%

序号	校内专业名称	毕业数	就业数	就业率
34	思想政治教育（师范）	77	75	97.40%
35	体育教育（师范）	37	36	97.30%
36	数学与应用数学（师范）	182	177	97.25%
37	汉语言文学（师范）	145	141	97.24%
38	教育学（师范）	36	35	97.22%
39	音乐表演（音乐）	69	67	97.10%
40	数字媒体艺术	33	32	96.97%
41	计算机科学与技术（专升本）	276	267	96.74%
42	古生物学	29	28	96.55%
43	应用化学	27	26	96.30%
44	食品质量与安全	52	50	96.15%
45	社会体育指导与管理	26	25	96.15%
46	运动训练	26	25	96.15%
47	软件工程	128	123	96.09%
48	绘画	75	72	96.00%
49	小学教育（师范）	47	45	95.74%
50	环境设计	90	86	95.56%
51	物流管理	90	86	95.56%
52	学前教育（师范）	358	342	95.53%
53	网络工程	67	64	95.52%
54	金融学	288	275	95.49%
55	市场营销	132	126	95.45%
56	环境科学	22	21	95.45%
57	电子信息工程	87	83	95.40%
58	计算机科学与技术	148	141	95.27%
59	国际经济与贸易	164	156	95.12%
60	翻译	60	57	95.00%
61	食品科学与工程	40	38	95.00%
62	应用物理学	20	19	95.00%
63	教育技术学（师范）	99	94	94.95%
64	人力资源管理	58	55	94.83%
65	社会学	37	35	94.59%
66	广播电视编导	36	34	94.44%
67	中国画	30	28	93.33%
68	行政管理	42	39	92.86%
69	学前教育（师范）（专升本）	41	38	92.68%
70	视觉传达设计	61	56	91.80%
71	汉语国际教育（师范）	56	51	91.07%
72	应用统计学	56	51	91.07%
73	雕塑	21	19	90.48%

(五) 不同生源区域

我校 2018 届本科毕业生中，各地区毕业生就业率均在 95%以上。其中，北部沿海地区生源毕业生就业率最高，为 97.98%。

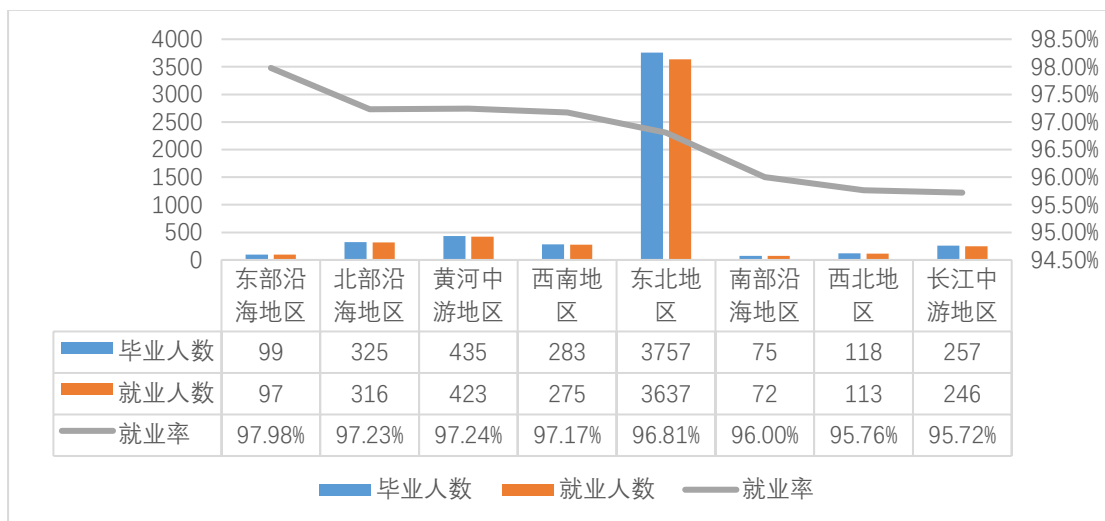


图 2-8 2018 届本科毕业生不同生源区域就业分布

我校 2018 届本科毕业生中，辽宁生源毕业生的就业率为 96.78%；外地生源毕业生的就业率为 96.90%。其中，外地生源按照生源地统计就业人数具体百分比，重庆、吉林、海南、天津、北京生源毕业生就业率均达到 100%。

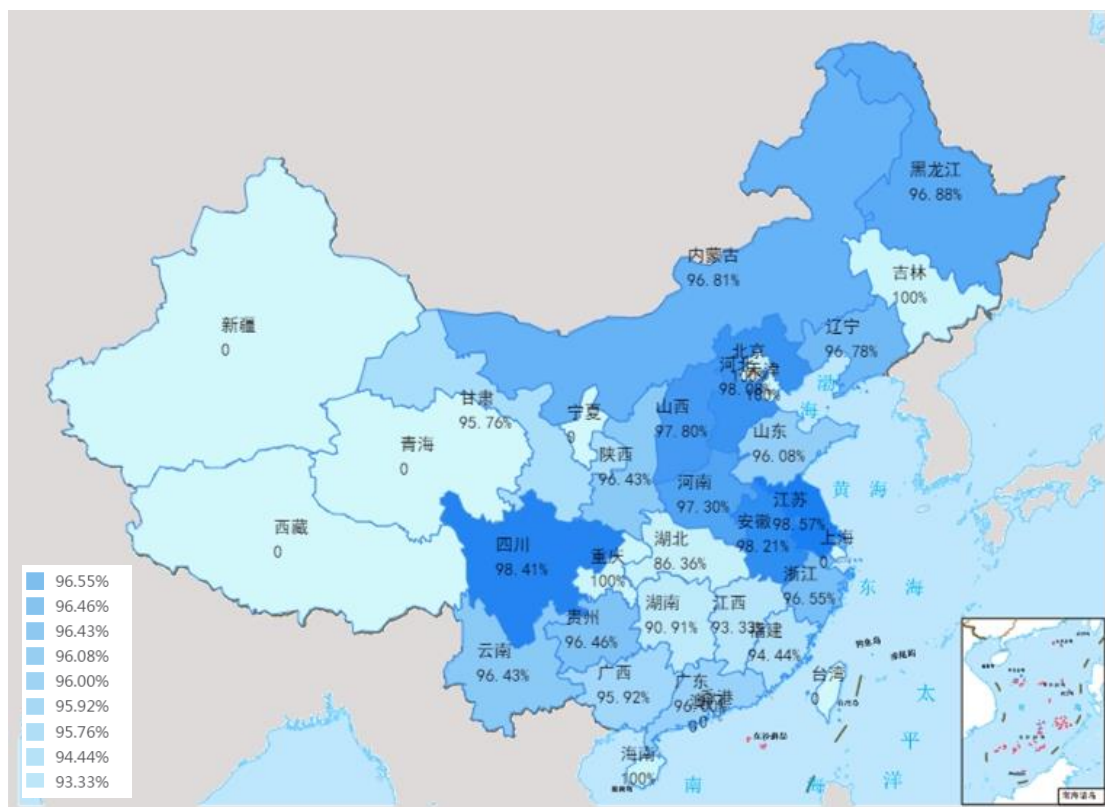


图 2-9 2018 届本科毕业生各省（区，市）生源的就业分布

三、就业结构

在 2018 届本科毕业生中，签就业协议形式就业的毕业生所占比重最高，占 51.52%，具体分布如下图所示。

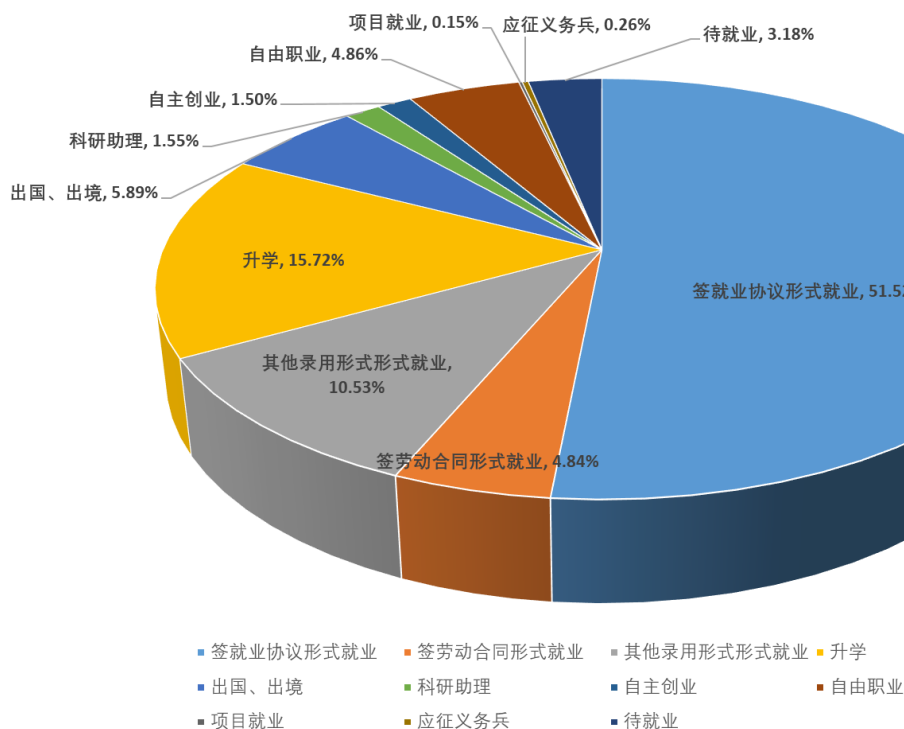


图 2-10 2018 届本科毕业生毕业去向分布

表 2-4 2018 届本科毕业生毕业去向统计表

协议就业	合同就业	项目就业	出国出境	应征义务兵	自主创业	升学	科研助理	其他录用形式形式就业	自由职业	待就业	合计
2756	259	8	315	14	80	841	83	563	260	170	5179
51.52%	4.84%	0.15%	5.89%	0.26%	1.50%	15.72%	1.55%	10.53%	4.86%	3.18%	96.82%

四、就业流向

(一) 毕业生就业单位性质

我校 2018 届本科毕业生就业单位性质覆盖了党政机关、高等教育单位、中初等教育单位、事业单位、国有企业、民营企业、部队、自由职业、自主创业这些类别。其中，民营企业是最主要的流向，占毕业生总数的 50.14%；其次为升学和中等、初等教育单位，分别占 15.72%和 12.19%，具体分布如下图所示。

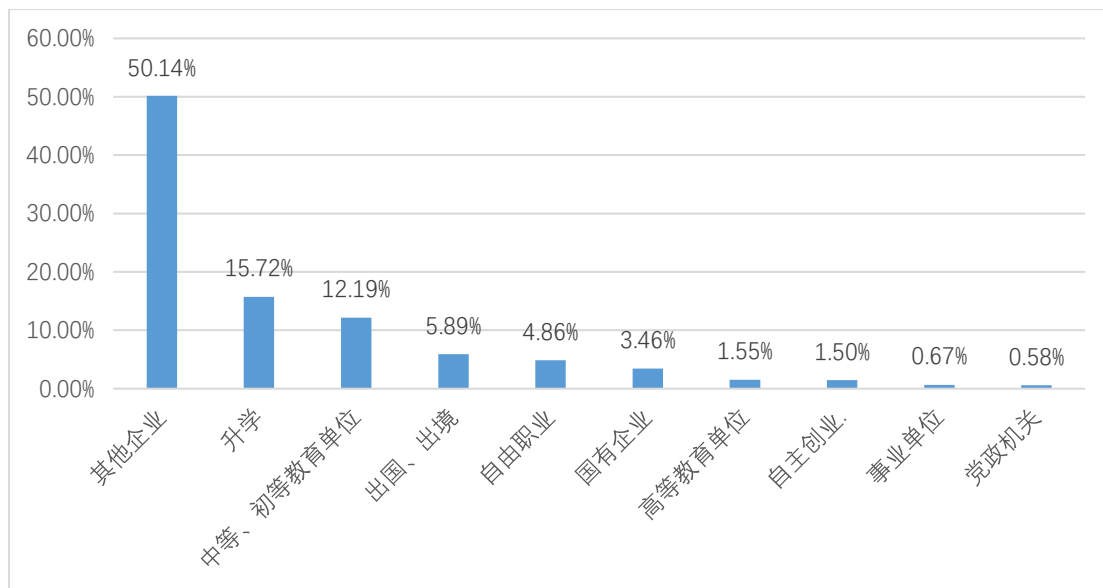


图 2-11 2018 届本科毕业生就业单位性质分布

(二) 毕业生就业地区

1. 区域就业分布情况

我校 2018 届毕业生就业分布在全国八大经济区域，在各区域就业的分布情况如图所示。其中，在东北地区就业人数最多，占 83.04%，在西北地区就业率最低，占 0.62%。

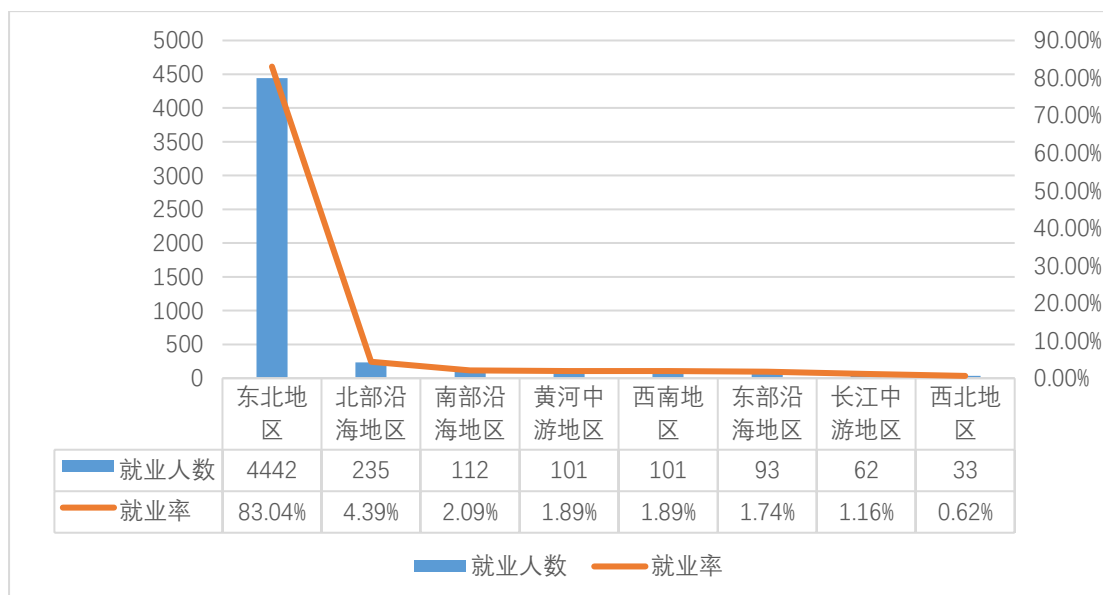


图 2-12 2018 届本科毕业生就业区域分布

我校 2018 届毕业生就业分布在全国各地，在各省（区，市）就业的分布情况如图所示。其中，在辽宁就业人数最多，就业率为 82.45%；其次是北京，就业率为 2.11%；在西藏和青海的就业率较低，均为 0.02%。



图 2-13 2018 届本科毕业生在全国各省（区，市）就业分布

2.在辽宁就业分布情况

根据毕业生在全国各个省份的就业分布情况来看,在辽宁省就业的人数最多,在辽宁省就业率达到 83.45%。毕业生就业集中在本地(辽宁省)就业,这与我“服务于区域经济发展”的定位相符合,同时与辽宁省政府就业创业工作会议精神相符合。对毕业生在辽宁省各地就业的情况进行分析,结果显示在辽宁省已落实就业单位^[1]的 3254 名毕业生中,沈阳市就业的比例最高,占 76.46%;其次为大连市,占 8.07%,在省内就业较低的城市为阜新和本溪,为 0.75%和 0.71%。具体情况如下图所示。

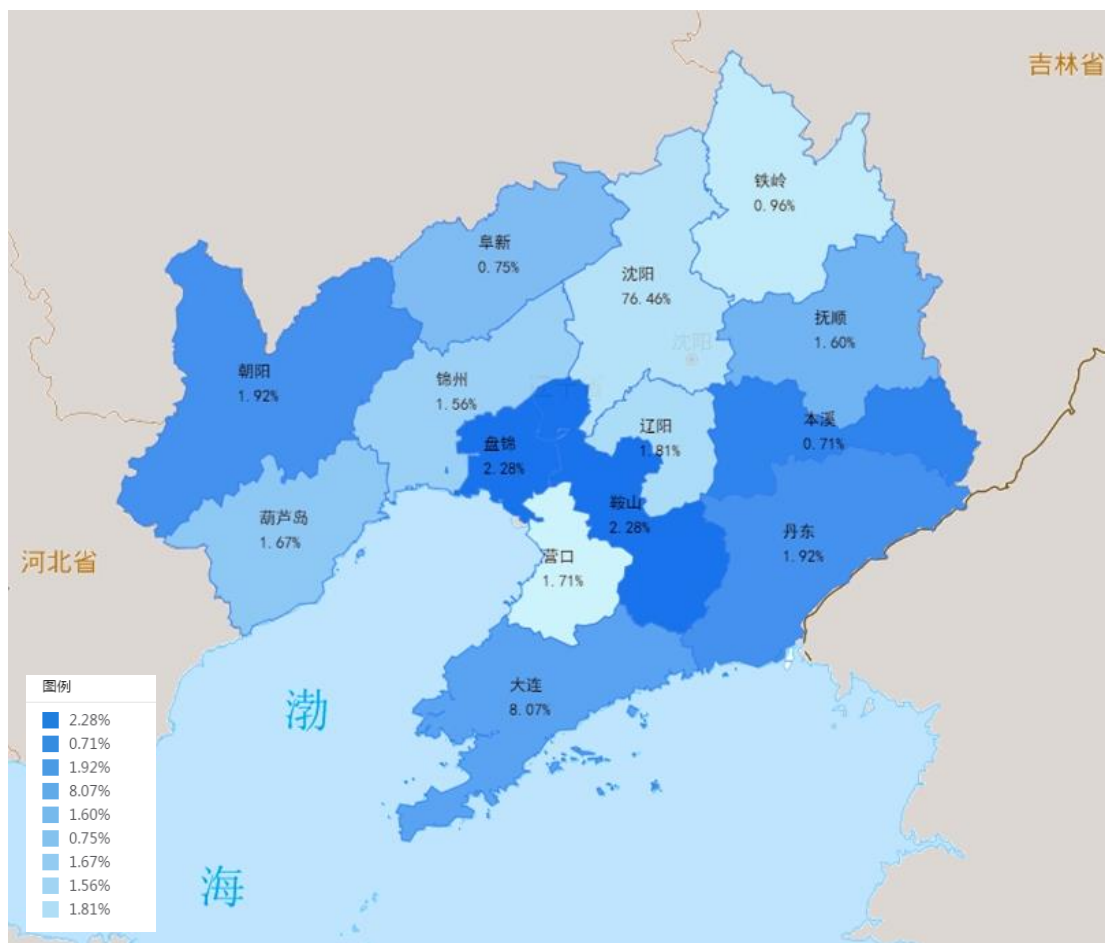


图 2-14 2018 届本科毕业生在辽宁省就业分布

[1]落实就业单位的毕业生包括签就业协议形式就业、签劳动合同形式就业、其他录用形式就业、应征义务兵、项目就业、自主创业、科研助理、自由职业就业的毕业生,升学、出国、出境的毕业生不在统计范围内。

表 2-5 2018 届本科毕业生在辽宁省就业情况

省内各市	就业人数	省内各市	就业人数
沈阳	2479	营口	39
大连	206	锦州	39
盘锦	73	葫芦岛	35
辽阳	66	铁岭	30
鞍山	60	丹东	29
抚顺	48	阜新	18
朝阳	40	本溪	18

(三) 毕业生就业行业分布

2018 届已落实就业单位^[2]的 4023 名毕业生中，行业分布如下图所示，教育行业为毕业生主要的行业流向，所占比例 37.73%，较去年有所增加，这与我校“服务基础教育”行业的办学理念相符合；其次为信息传输、软件和信息技术服务业占比为 10.79%，具体行业分布如下图所示。

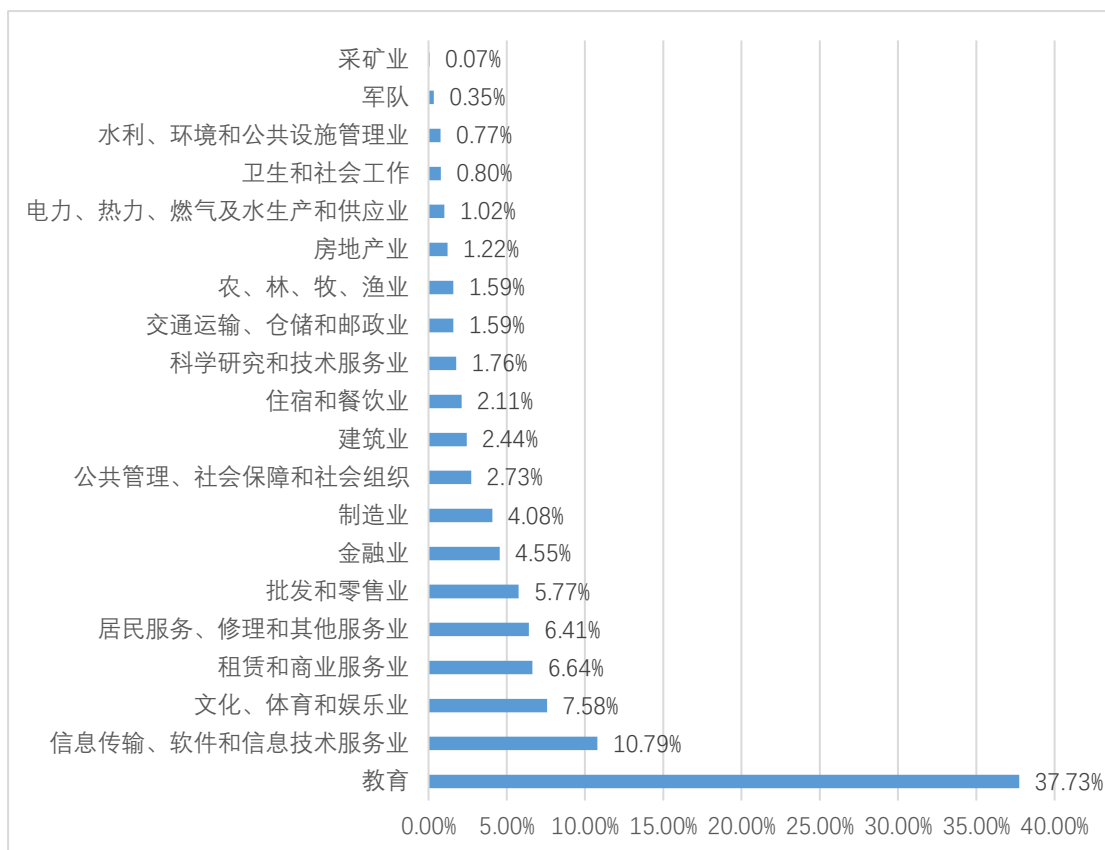


图 2-15 2018 届本科毕业生就业行业分布

[2]落实就业单位的毕业生包括签就业协议形式就业、签劳动合同形式就业、其他录用形式就业、应征义务兵、项目就业、自主创业、科研助理、自由职业就业的毕业生，升学、出国、出境的毕业生不在统计范围内。

（四）毕业生就业职业类别分布

从毕业生就业的职业类别分布来看，教学人员为毕业生主要的职业类别，所占比例 30.33%；其次为办事人员及有关人员、其他人员，分别占比为 24.88%和 18.05%。

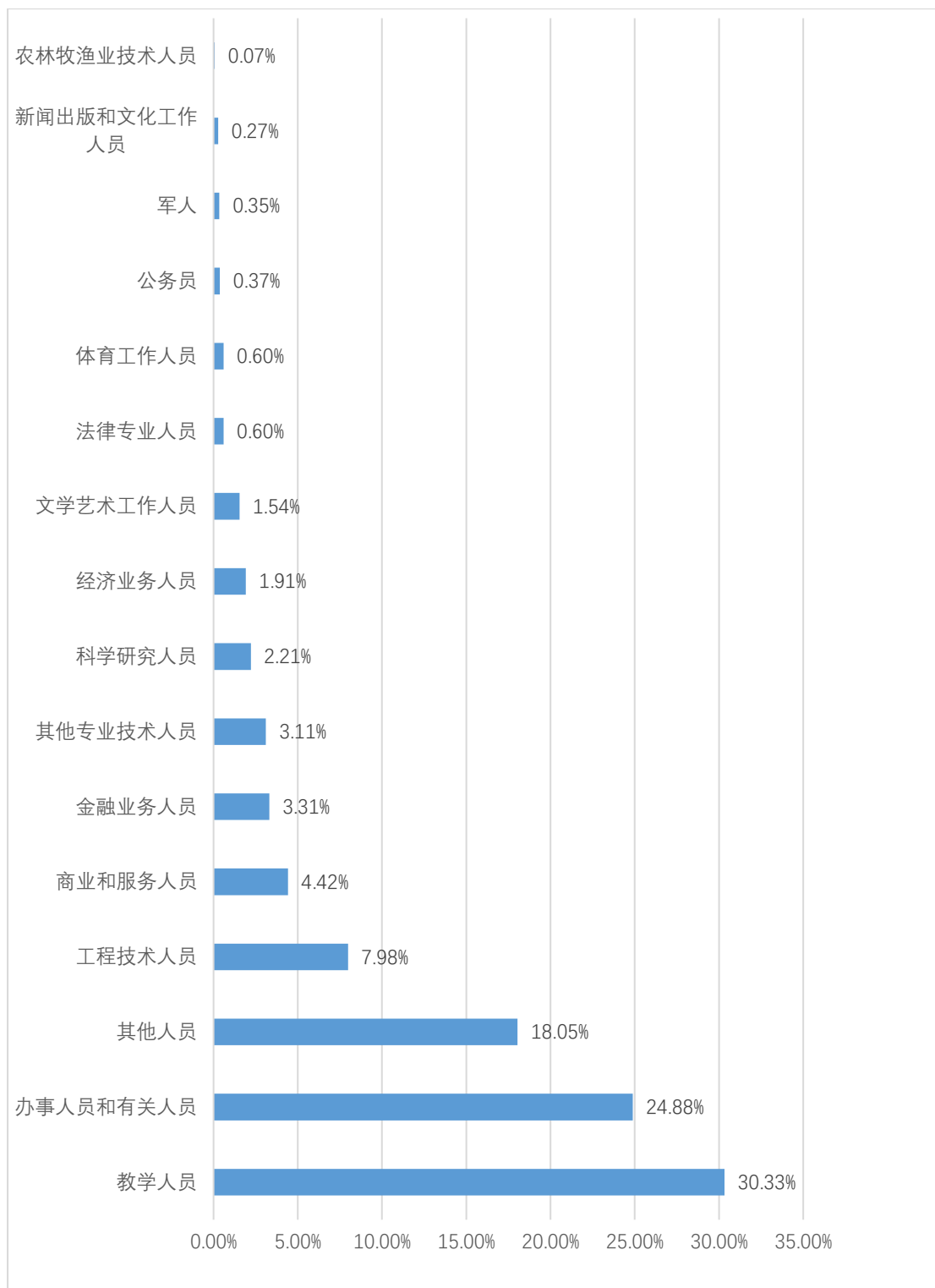


图 2-16 2018 届本科毕业生就业职业类别分布

（五）升学情况

我校 2018 届本科毕业生中共有 841 人升学，占毕业生总数的 15.72%；升入本校的占 39.36%，考取外校的占 60.64%；师范专业毕业生升学率为 27.75%（高于非师范专业 17.38 个百分点），非师范毕业生升学率为 10.37%。同时师范专业对口就业难，入行门槛逐年增高也成为师范类毕业生升学的主要因素。

（六）出国、出境情况

我校 2018 届本科毕业生中共有 315 人出国、出境，占毕业生总数的 5.89%。到英国出国的毕业生最多，为 129 人，占 40.95%；其次为澳大利亚和美国，分别为占 22.22%和 17.46%人，具体分布见下图。

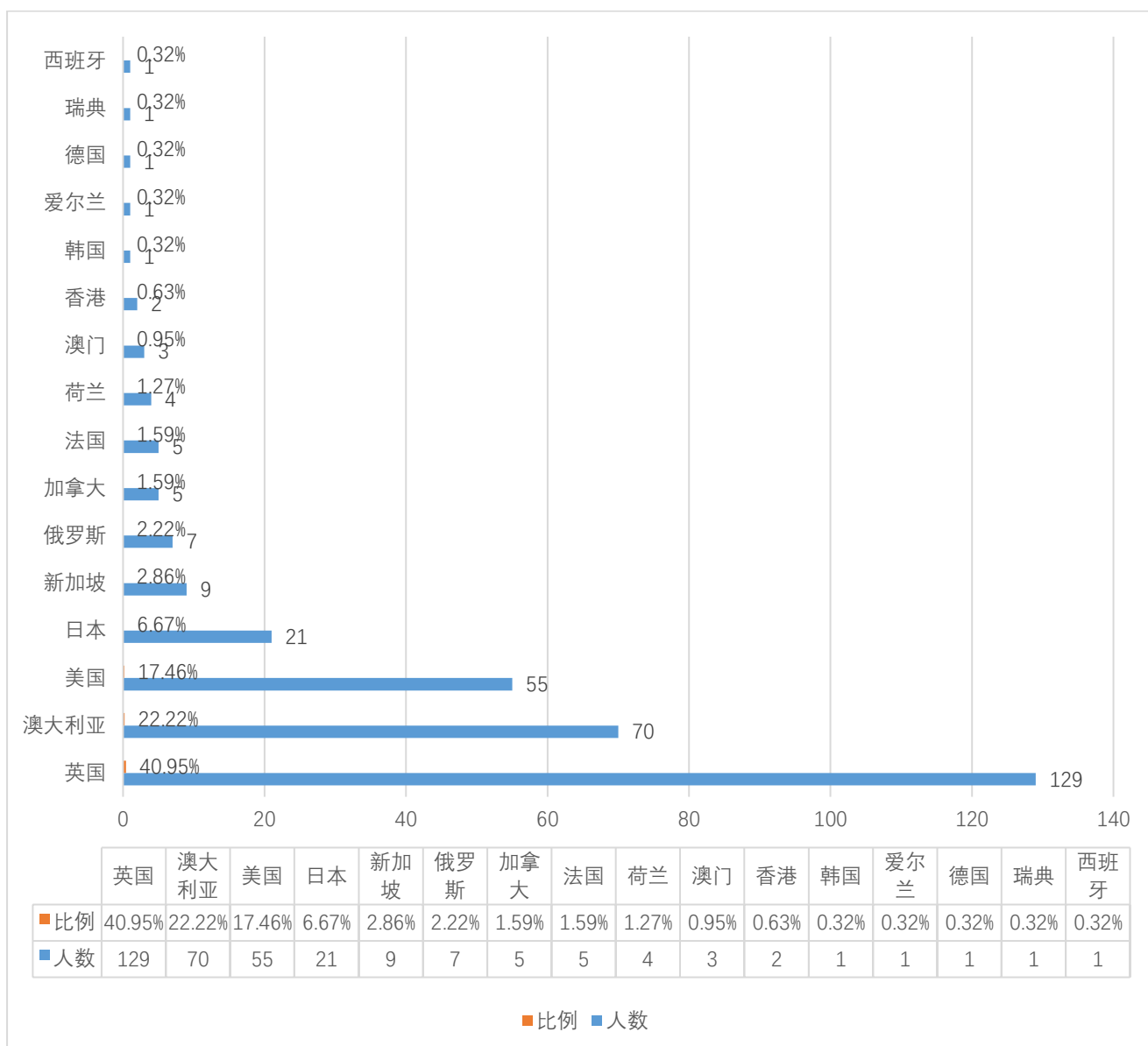


图 2-17 2018 届本科毕业生出国、出境情况

第三篇 本科毕业生就业市场状况

自 2017 年 9 月至 2018 年 6 月，我校共发布来自 2210 家用人单位的 86993 个岗位需求信息。其中有明确需求专业的 57387 个岗位，专业不限的 29606 个岗位。

一、招聘方式

用人单位招聘我校毕业生的方式主要有三种：一是参加学校举办的大型就业双选会；二是来我校举办专场招聘会；三是通过我校云就业服务平台（就业信息网、微信一体化智能服务平台）发布在线需求信息。我校为 2018 届毕业生举办大型就业双选会共计 4 场，参会用人单位 928 家。来校举办专场招聘会的用人单位 121 家，有 1161 家用人单位在我校云就业服务平台注册并发布了招聘需求信息。与去年相比，通过全新的一体化智能云就业服务平台的方式发布需求信息的单位比例明显增加。这表明加强毕业生就业工作信息化、智能化建设，不断丰富和完善就业资讯网格式管理体系，实现就业信息全天候、无缝隙、高效率传播对于推进大学生就业将起到积极的作用。

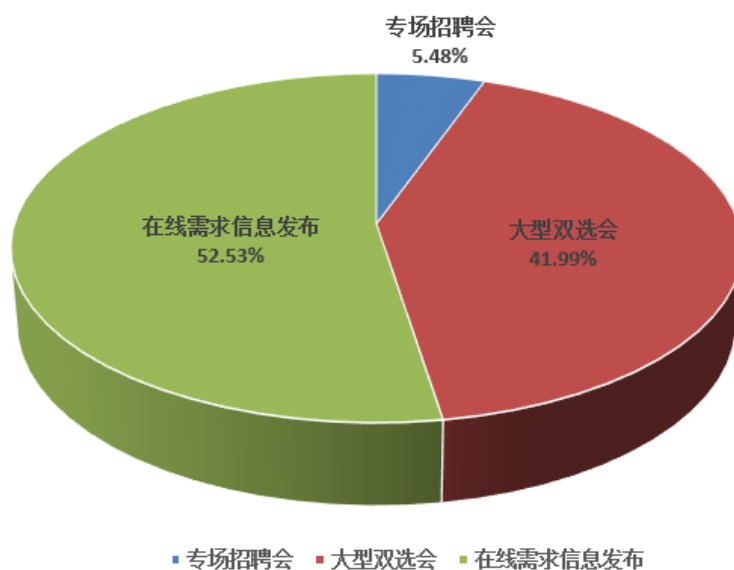


图 3-1 用人单位招聘方式

二、单位性质

来我校招聘毕业生的用人单位从单位性质来看覆盖了高等教育单位、国有企业、其他事业单位、科研设计单位、民营企业、三资企业、医疗卫生单位、中等、初等教育单位这些类别。其中，民营企业所占比例 73.08%、中初等教育单位所占比例 14.43%。

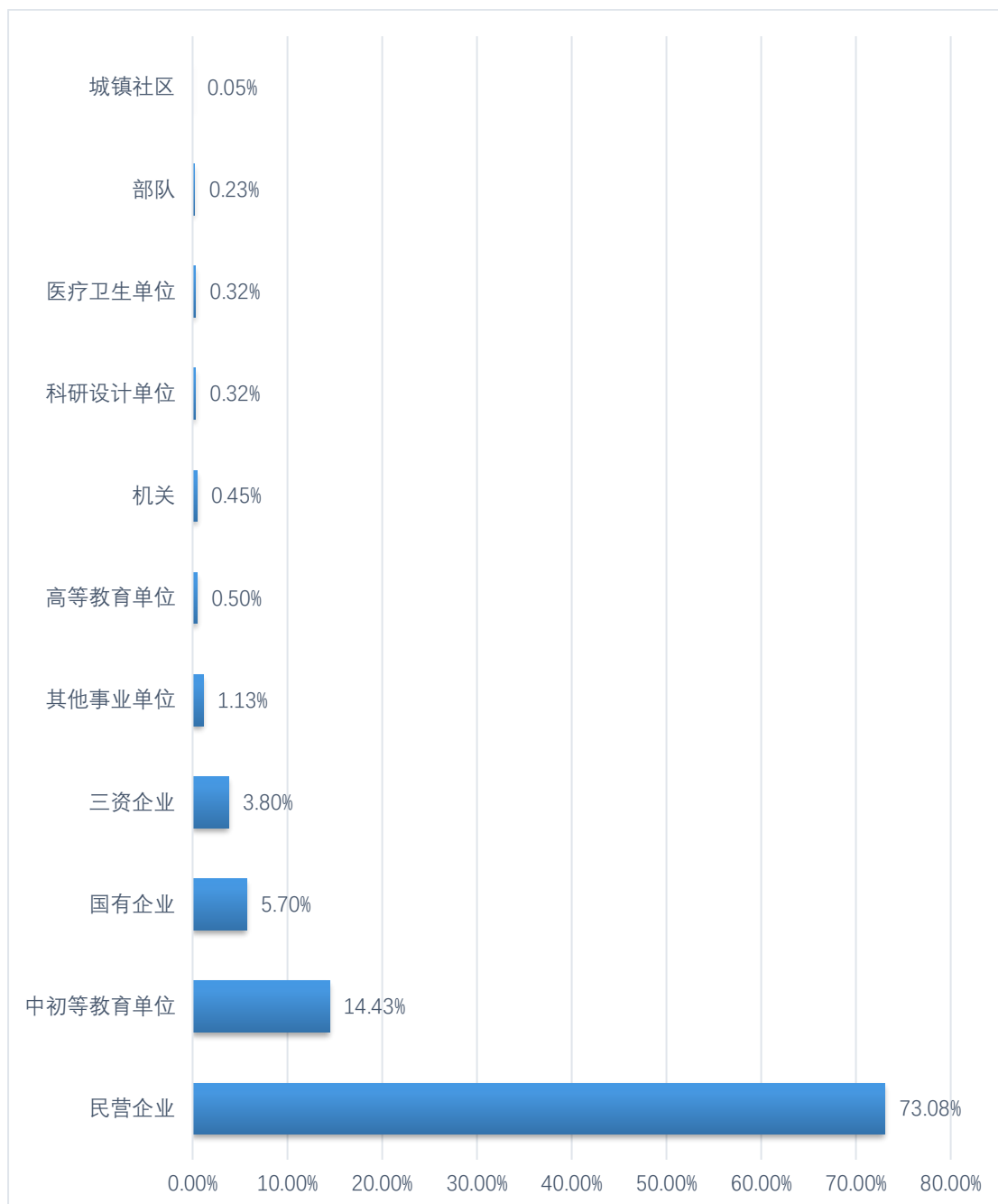


图 3-2 用人单位性质

三、行业分布

2017 年 9 月至 2018 年 6 月，来我校招聘的用人单位共涉及 19 个行业，教育行业为主要的行业分布，占总比例 44.03%，其次为信息传输、软件和信息技术服务业占比为 13.62%、批发和零售业 7.29%，其他行业所占比例均匀分布。

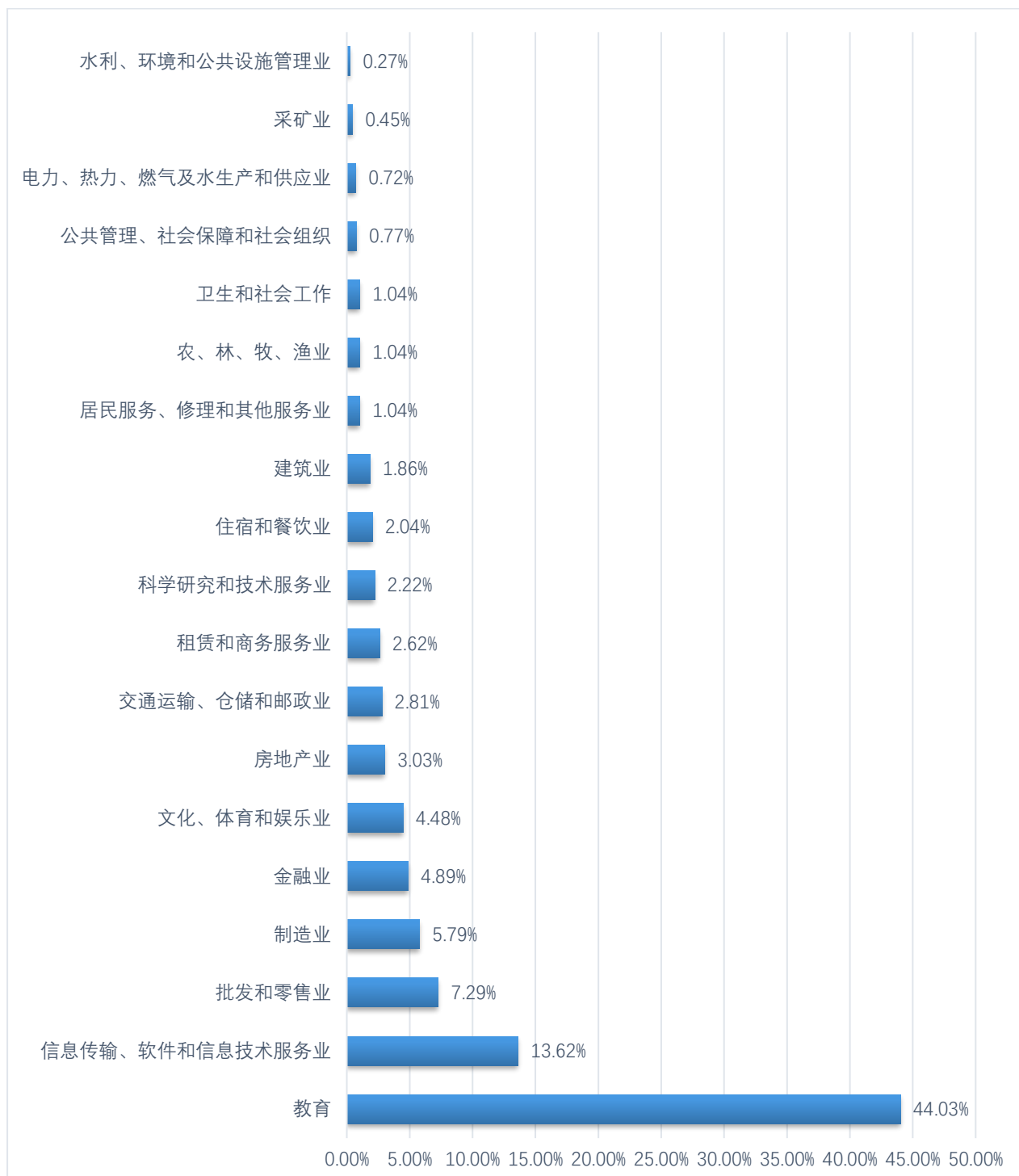


图 3-3 用人单位行业分布

四、地域分布

招聘我校毕业生的用人单位地域分布以辽宁省内为主，省内用人单位共计 1405 家，占用人单位总数的 63.57%。省内用人单位以沈阳市为主，占省内用人单位总数的 83.49%。省外用人单位共计 805 家，省外用人单位地域分布以北京市和广东省为主，分别占省外用人单位总数的 23.35%和 23.73%。

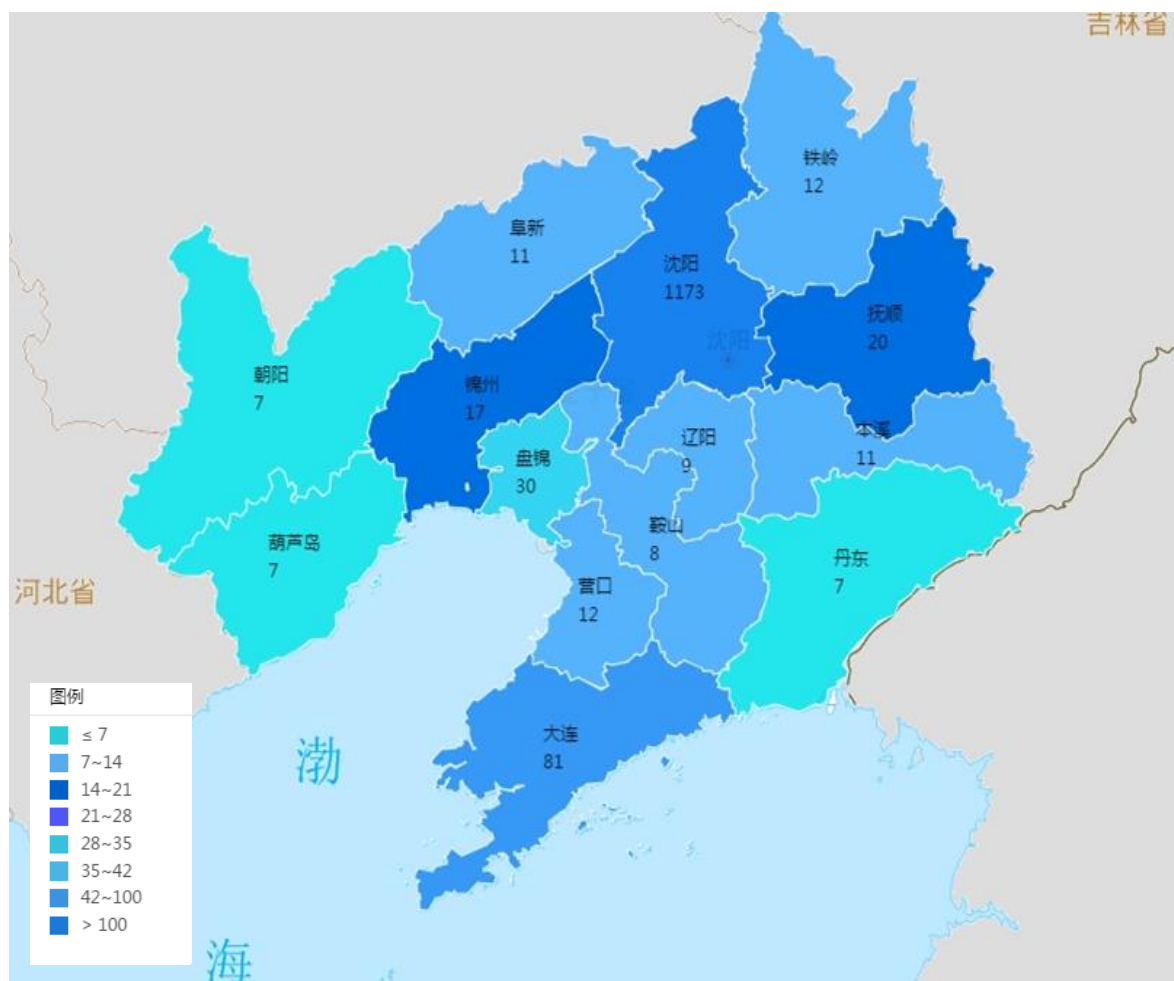


图 3-4 省内招聘单位地区分布



图 3-5 全国招聘单位地区分布

五、供需关系

沈阳师范大学 2018 届本科毕业生总数为 5349 人。其中，男生 1271 人（约占 23.76%），女生 4078 人（约占 76.24%），男女性别比例为 1：3.21；师范专业毕业生 1647 人（约占 30.79%），非师范专业毕业生 3702 人（约占 69.21%）；辽宁省内生源毕业生 3573 人（约占 66.80%），省外生源毕业生 1776 人（约占 33.20%）。

自 2017 年 9 月至 2018 年 6 月，我校共发布来自 2210 家用人单位的 86993 个岗位需求信息，2018 届本科毕业生总体供需比为 1：16.26。

第四篇 就业变化趋势分析

为了全面研究我校本科毕业生就业发展趋势，我们对 2015-2018 届本科毕业生数量及就业情况的变化趋势进行分析，以便后期通过采取针对性措施来进一步推进我校本科毕业生的就业工作。

一、毕业生规模的变化趋势

学校近四年本科毕业生人数逐年增加，具体变化趋势如下图所示。

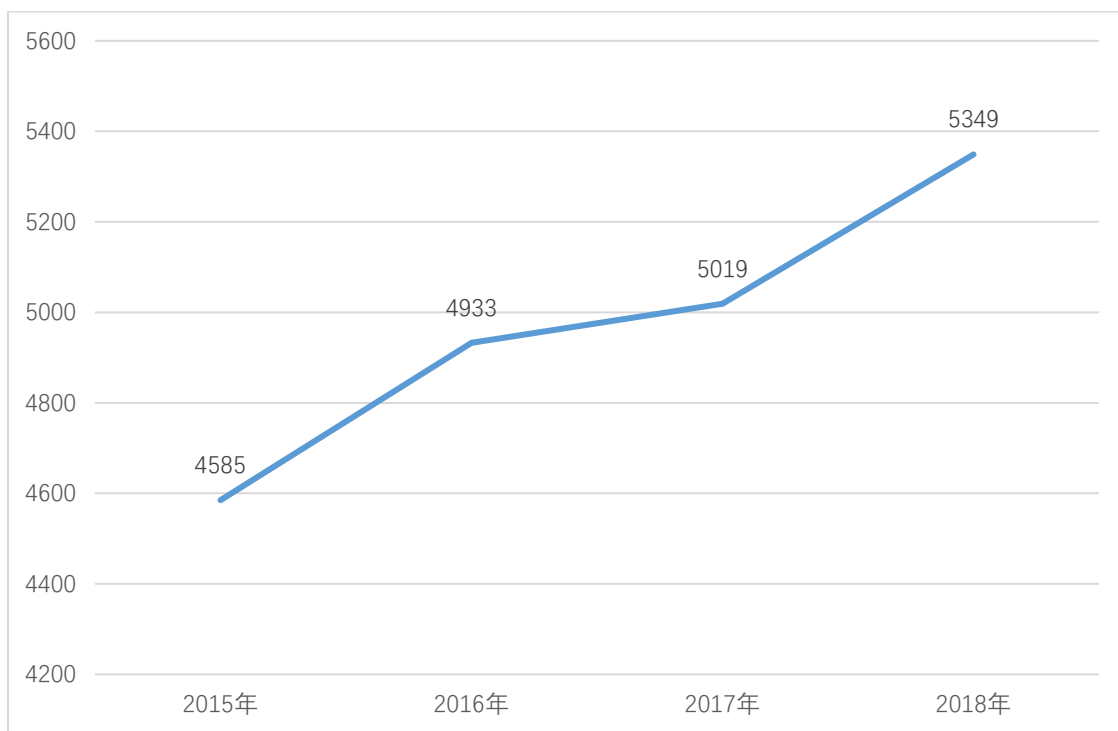


图 4-1 近四年本科毕业生总数变化趋势

二、就业情况的变化趋势

（一）就业率变化情况

学校近四年本科毕业生年度就业率均保持在 95%以上，且逐年略有提升，具体变化趋势如下图所示。

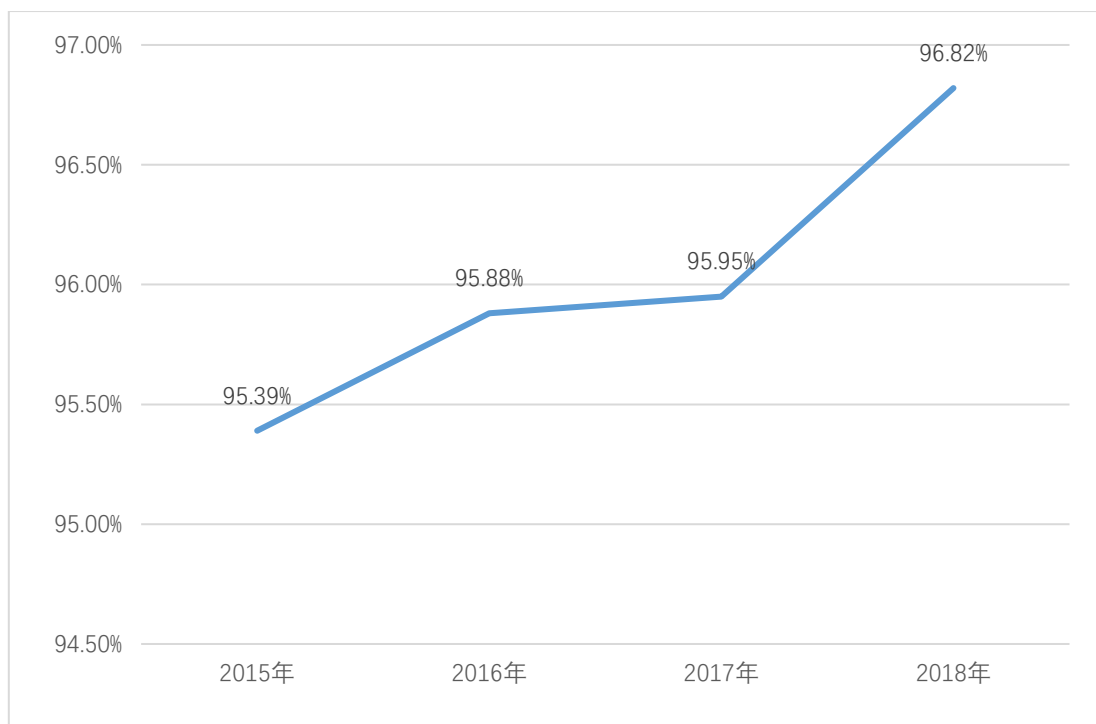


图 4-2 近四年本科毕业生年终就业率变化趋势

(二) 就业去向变化趋势

学校近四年本科毕业生协议就业率逐年提升，灵活就业率逐年降低，说明就业质量逐年提升，具体变化趋势如下图所示。

表 4-1 近四年本科毕业生就业去向分布

就业去向	2015 年	2016 年	2017 年	2018 年
签就业协议形式就业	40.48%	47.21%	49.99%	51.52%
签劳动合同形式就业	4.27%	6.95%	3.91%	4.84%
其他就业形式就业	27.57%	15.61%	14.41%	10.53%
基层项目就业	1.64%	0.34%	0.52%	0.15%
应征义务兵	0.07%	0.06%	0.08%	0.26%
自由职业	0.00%	2.23%	2.55%	4.86%
升学	14.54%	15.12%	15.12%	15.72%
出国、出境	6.19%	7.01%	6.55%	5.89%
科研助理	0.00%	0.00%	1.89%	1.55%
自主创业	0.63%	1.34%	0.90%	1.50%
待就业	4.61%	4.12%	4.05%	3.18%

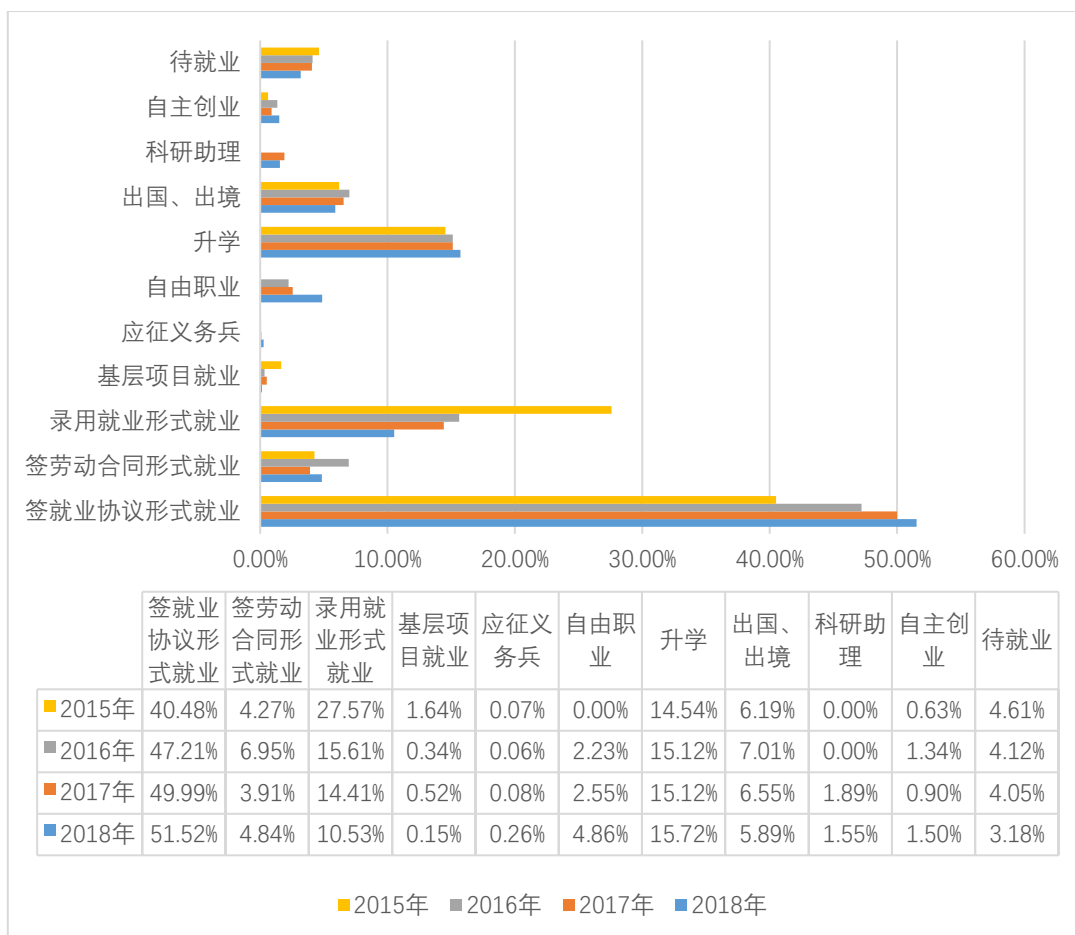


图 4-3 近四年本科毕业生就业去向变化趋势

（三）就业地区变化情况

从近四年我校本科毕业生就业地区分布情况来看，主要集中在东北地区，具体变化趋势如下图所示。

表 4-2 近四年本科毕业生就业地区分布情况

地区	2015 年	2016 年	2017 年	2018 年
东北地区	83.35%	78.17%	85.28%	83.04%
北部沿海地区	4.73%	7.94%	3.43%	4.39%
南部沿海地区	2.48%	3.30%	1.75%	2.09%
东部沿海地区	2.51%	3.27%	1.33%	1.74%
黄河中游地区	4.15%	3.24%	1.67%	1.89%
西南地区	1.61%	1.73%	1.39%	1.89%
长江中游地区	0.70%	1.51%	0.88%	1.16%
西北地区	0.47%	0.85%	0.28%	0.62%

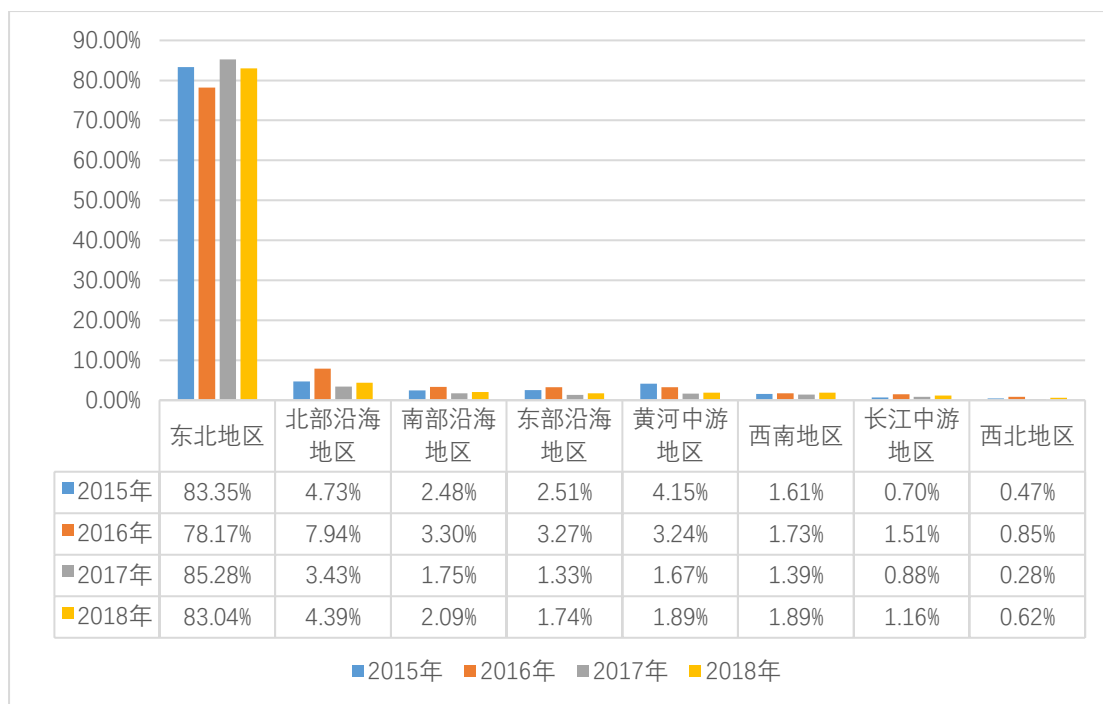


图 4-4 近四年本科毕业生就业地区分布变化趋势

（四）就业行业变化情况

学校近四年本科毕业生就业行业主要集中在教育行业，且比例逐年提升，具体变化趋势如下图所示。

表 4-3 近四年本科毕业生就业行业分布

行业	2015 年	2016 年	2017 年	2018 年
采矿业	0.67%	0.16%	0.13%	0.07%
电力、热力、燃气及水生产和供应业	1.72%	1.35%	1.56%	1.02%
房地产业	1.43%	0.55%	0.75%	1.22%
公共管理、社会保障和社会组织	3.51%	3.46%	4.29%	2.73%
建筑业	3.51%	2.01%	2.84%	2.44%
交通运输、仓储和邮政业	2.31%	2.39%	3.00%	1.59%
教育	24.22%	30.70%	37.02%	37.73%
金融业	3.68%	3.22%	2.74%	4.55%
居民服务、修理和其他服务业	10.69%	8.08%	7.59%	6.41%
军队	0.23%	0.14%	0.27%	0.35%
科学研究和技术服务业	2.07%	2.01%	2.09%	1.76%
农、林、牧、渔业	0.79%	0.71%	0.72%	1.59%
批发和零售业	7.04%	8.00%	6.22%	5.77%
水利、环境和公共设施管理业	0.70%	0.77%	1.18%	0.77%
卫生和社会工作	1.08%	1.07%	0.89%	0.80%
文化、体育和娱乐业	6.98%	6.21%	5.55%	7.58%
信息传输、软件和信息技术服务业	12.74%	14.27%	12.04%	10.79%
制造业	8.03%	4.65%	4.16%	4.08%
住宿和餐饮业	1.78%	3.22%	2.71%	2.11%
租赁和商业服务业	6.81%	7.04%	4.24%	6.64%

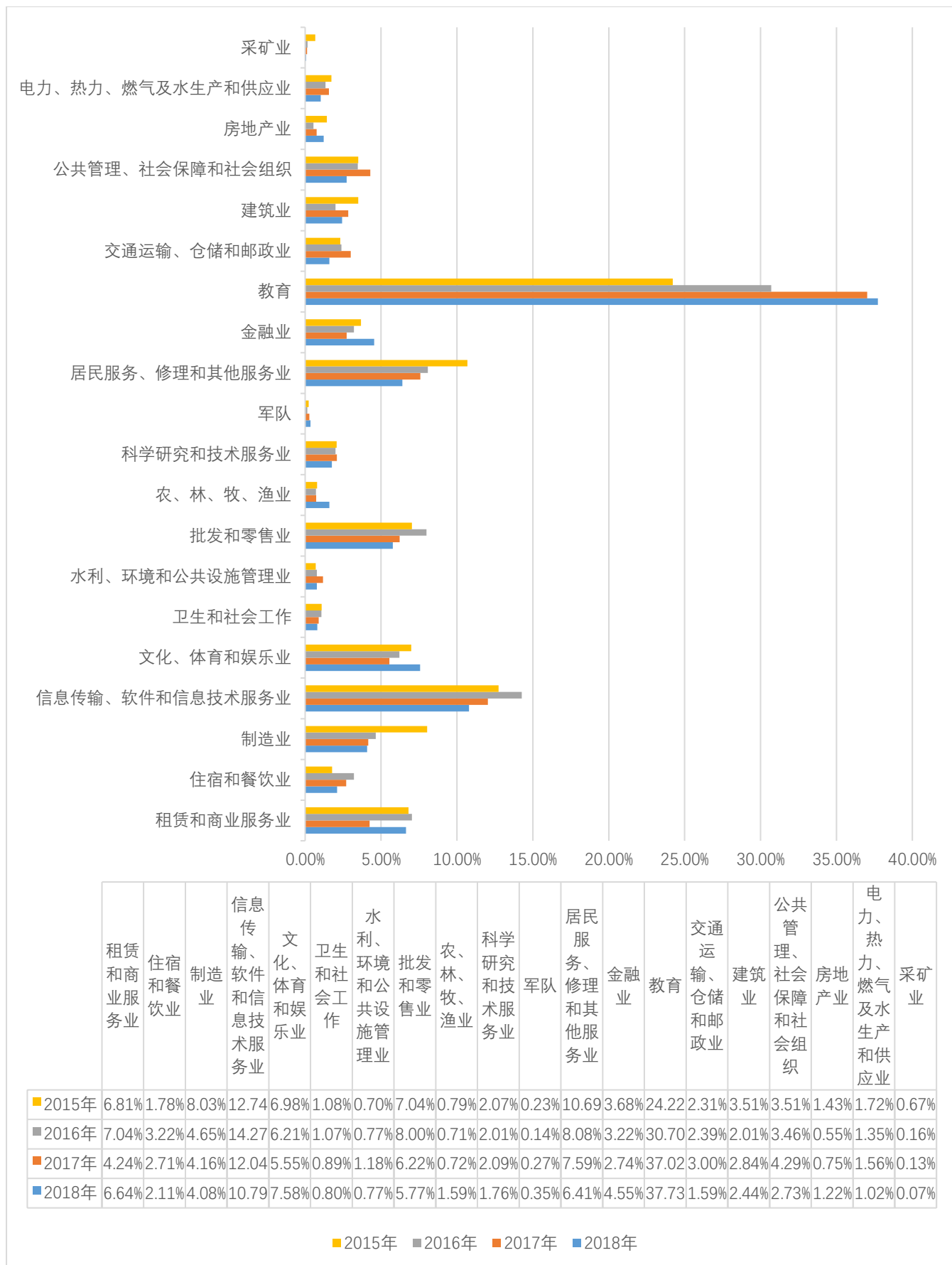


图 4-5 近四年本科毕业生就业行业分布变化趋势

三、就业市场的变化趋势

(一) 招聘方式

近四年，学校为毕业生提供就业岗位主要以大型就业双选会、在线需求信息发布、校园专场招聘会三部分组成，具体变化趋势如下图所示。

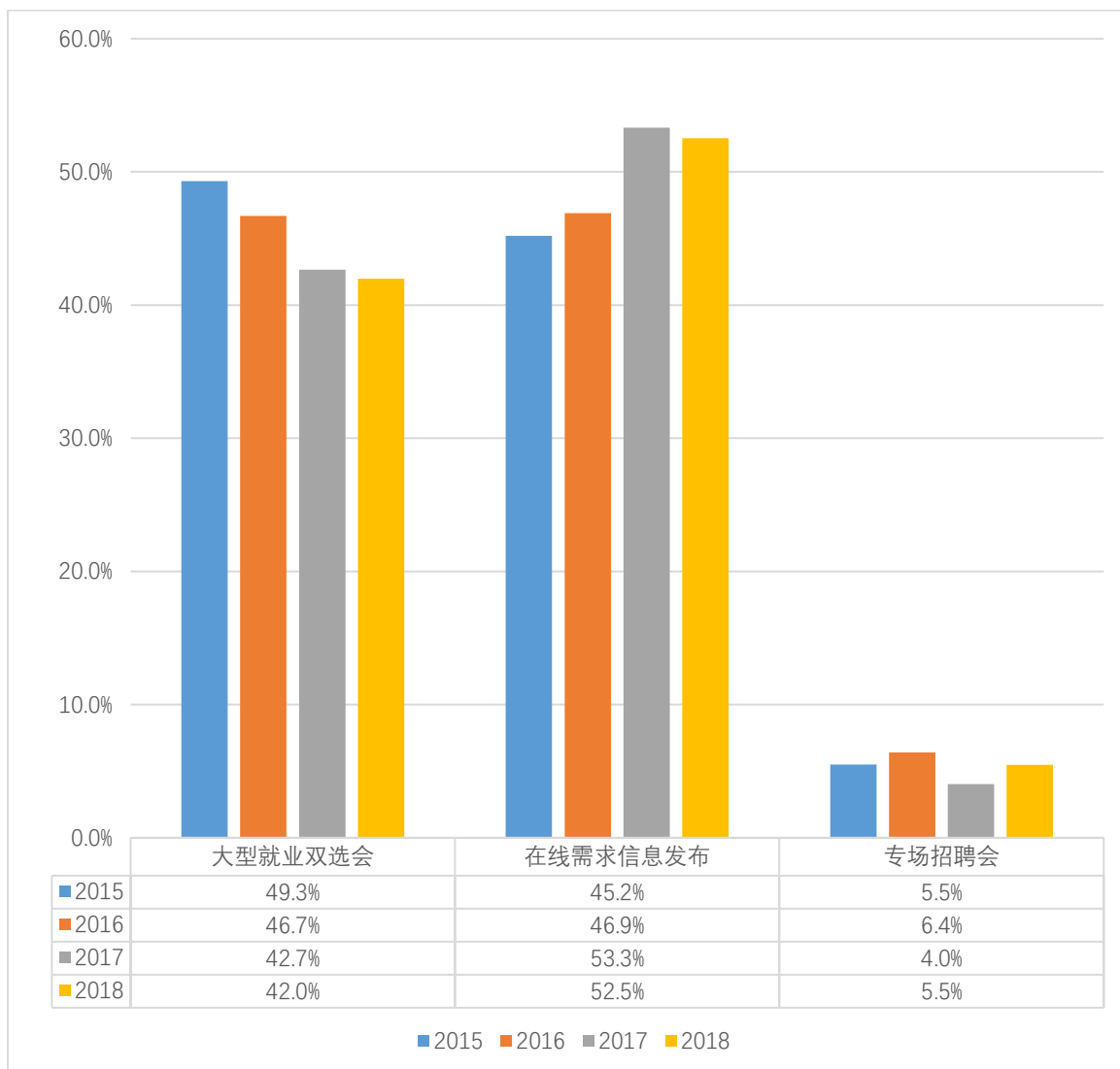


图 4-6 近四年用人单位招聘方式情况

(二) 行业分布

学校近四年本科毕业生就业行业主要集中在教育行业，且比例逐年提升，具体变化趋势如下图所示：

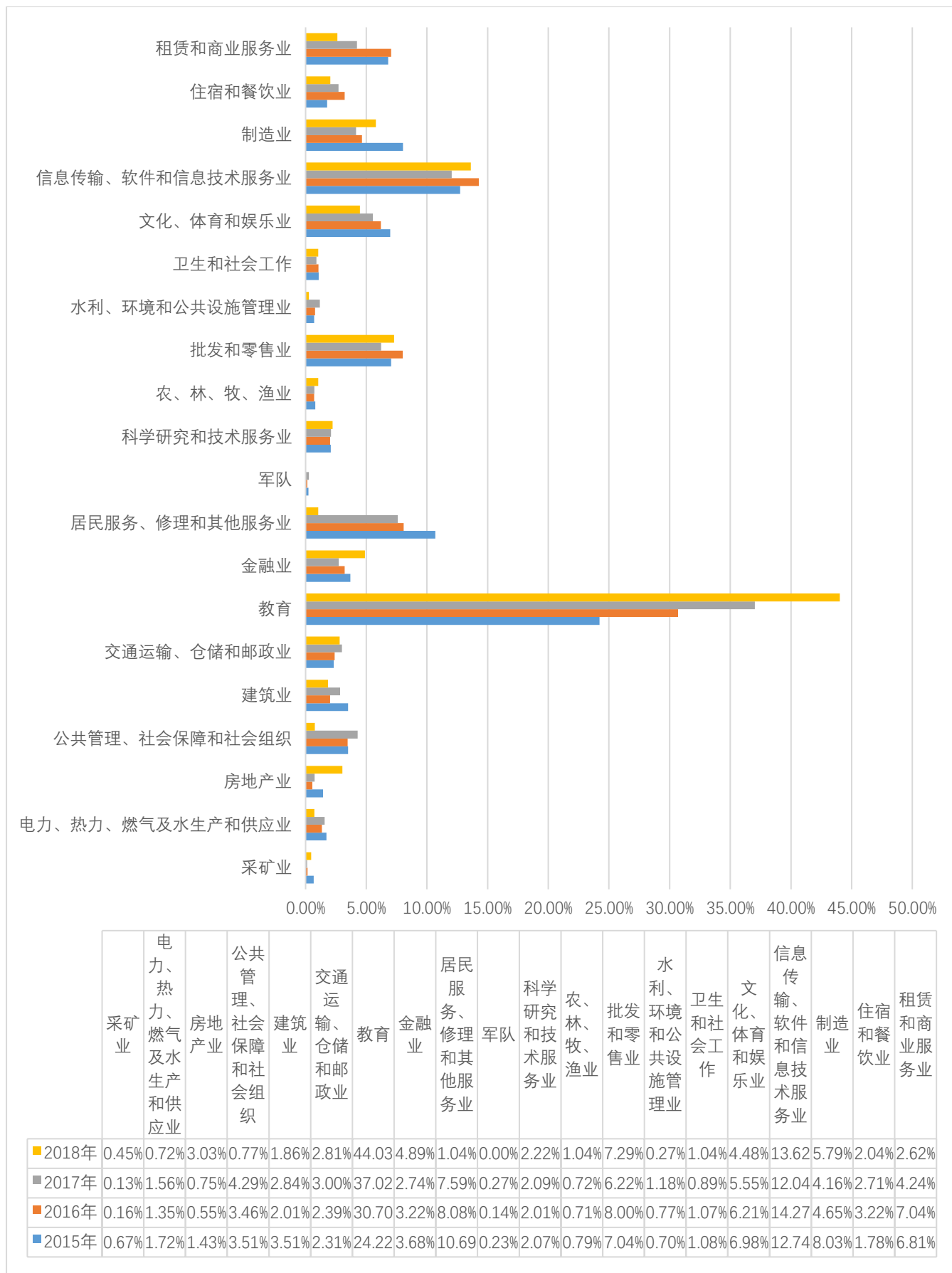


图 4-7 近四年招聘单位行业分布情况

(三) 区域分布

近四年，来我校招聘的省内用人单位主要集中在沈阳地区，具体变化趋势如下图所示：

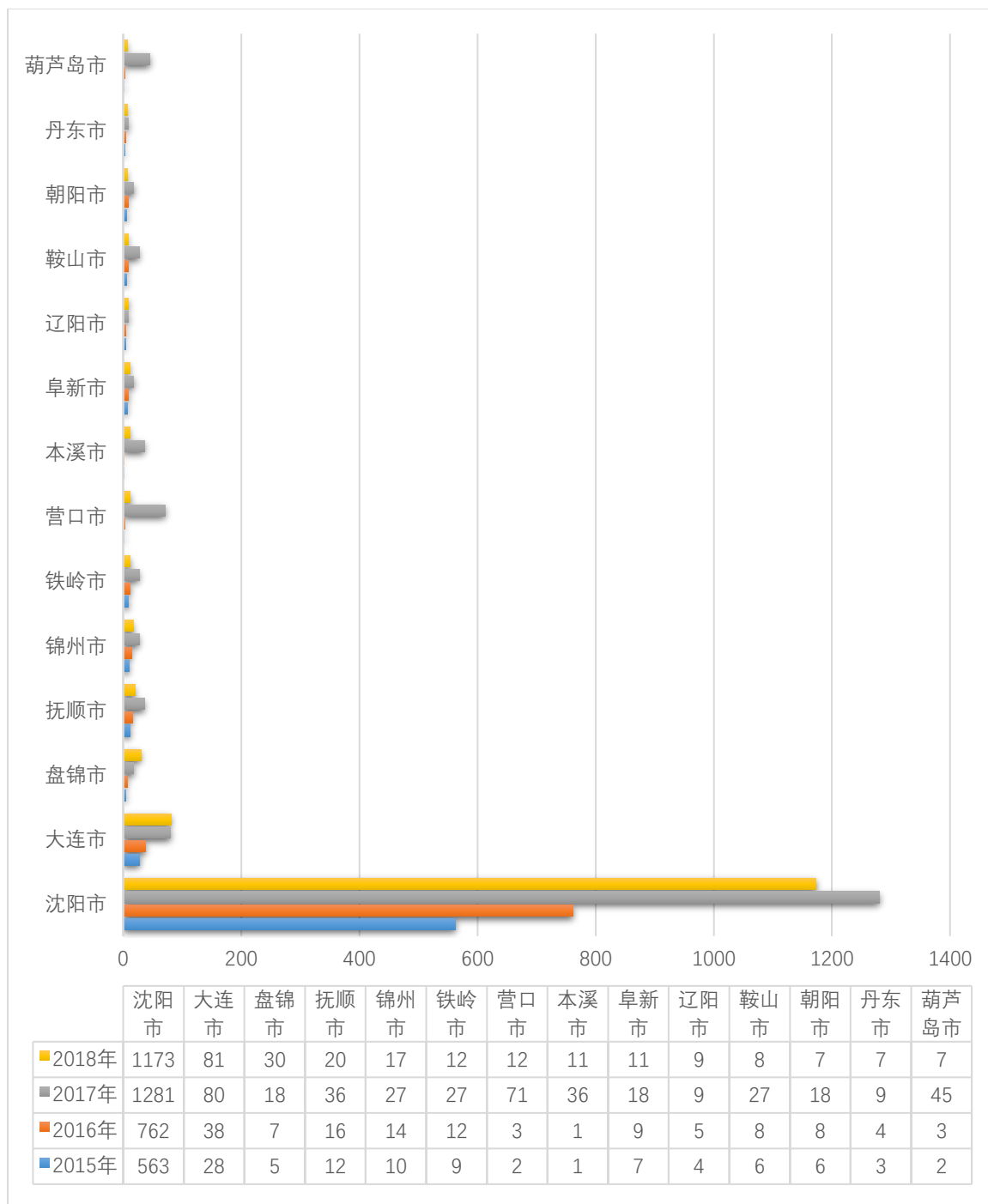


图 4-8 近四年省内招聘单位区域分布情况

表 4-4 近四年省外招聘单位区域分布

省外区域	2015 年	2016 年	2017 年	2018 年
广东省	32	44	67	191
北京市	69	90	139	188
浙江省	16	22	32	63
湖南省	3	4	6	52
吉林省	2	3	4	47
上海市	22	31	43	35
江苏省	25	35	50	28
山东省	24	34	48	27
河北省	6	8	12	22
河南省	18	25	36	18
云南省	1	1	2	18
福建省	4	6	8	15
江西省	2	3	4	14
天津市	2	3	4	14
黑龙江省	2	3	4	11
新疆维吾尔自治区	1	1	2	11
四川省	2	3	4	9
湖北省	7	9	14	8
陕西省	7	9	14	7
海南省	2	3	4	6
安徽省	6	8	12	4
贵州省	1	1	2	4
重庆市	1	1	2	4
广西省	1	1	2	2
内蒙古自治区	3	4	6	2
山西省	2	3	4	2
甘肃省	1	1	2	1
青海省	0	0	0	1
西藏自治区	1	1	1	1
澳门特别行政区	1	1	1	0
宁夏回族自治区	0	0	0	0
台湾	0	0	0	0
香港特别行政区	0	0	0	0

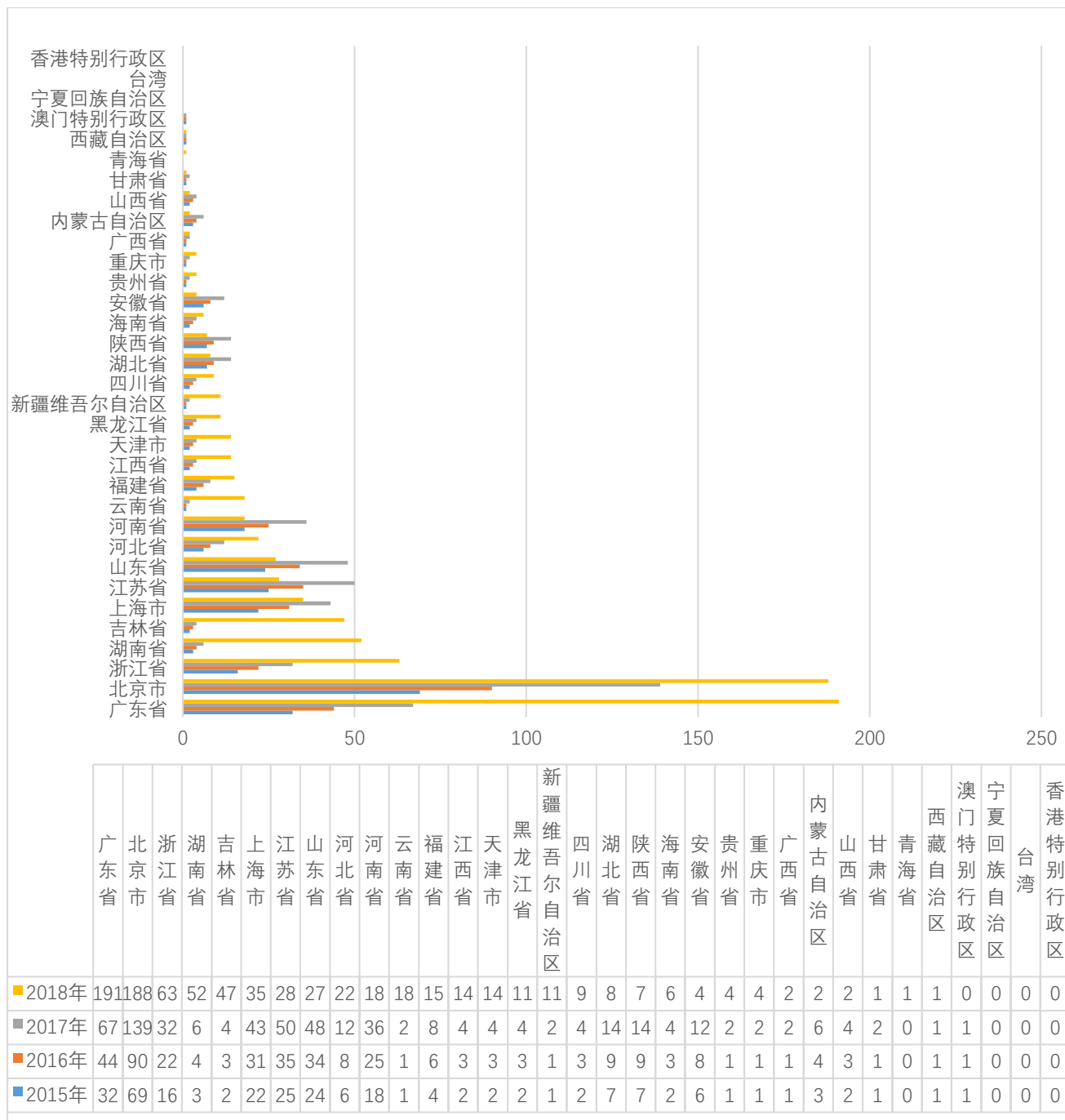


图 4-9 近四年省外招聘单位区域分布变化趋势

(四) 供需关系

近四年，我校共为毕业生提供来自 5211 个用人单位，累计 176784 个的招聘岗位。

表 4-5 近四年整体供需比例

年份	2015 年	2016 年	2017 年	2018 年
整体供需比例	1:3.62	1:6.61	1:11.02	1:16.26

第五篇 评价与反馈

本次调研引入第三方数据调查公司（新锦成）的调研数据。调研数据面向全校 2018 届本科毕业生，有效问卷回收数量为 4995 份，回收率为 95%。使用数据涉及就业相关分析及对教育教学的反馈部分。用人单位调研数据，面向本校毕业生所在用人单位，提交有效问卷 739 份，使用数据涉及用人单位对学校 and 毕业生评价与反馈等。

一、用人单位对学校的评价与反馈

从调查结果分析，用人单位对我校在人才培养整体水平，在为用人单位招聘毕业生所提供各类服务，在就业服务工作整体水平方面满意度较高，比较满意均在 90% 以上，满意度分别为 99.59%、99.73%、99.46%。



图 5-1 用人单位对我校人才培养整体水平的满意度



图 5-2 用人单位对我校为贵单位招聘毕业生所提供各类服务的满意度



图 5-3 用人单位对我校就业服务工作整体水平的满意度

二、用人单位对我校毕业生的评价与反馈

(一) 用人单位的需求情况及招聘标准

从图 5-4 可以看出，用人单位选用毕业生主要看中素质技能、专业知识、个人性格三个方面。

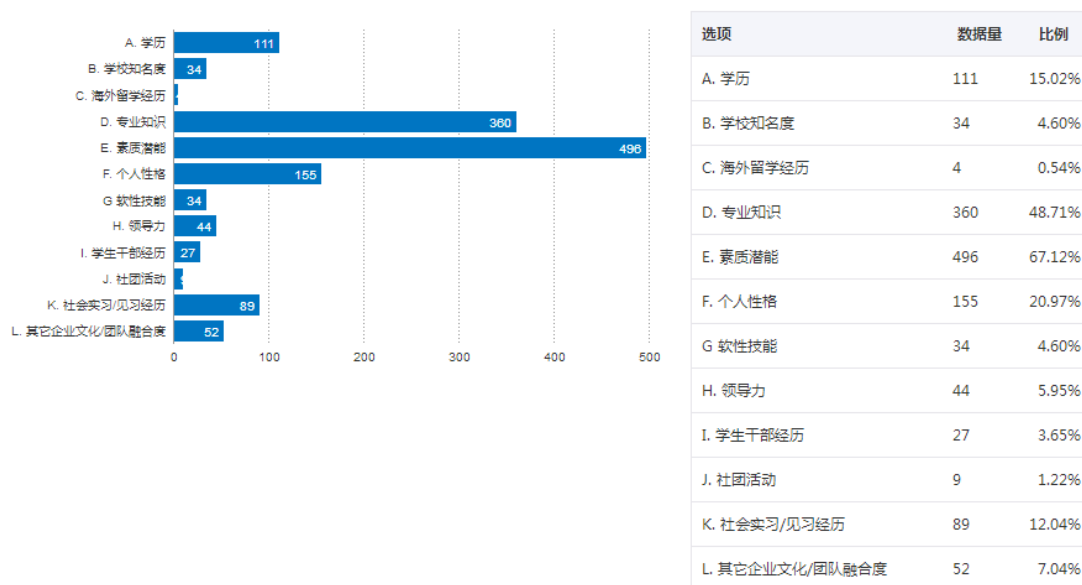


图 5-4 用人单位最注重应届毕业生的哪方面优势

从图 5-5 可以看出，用人单位在录用毕业生时，最偏好的能力特点主要集中在沟通能力、学习能力、表达能力三个方面。

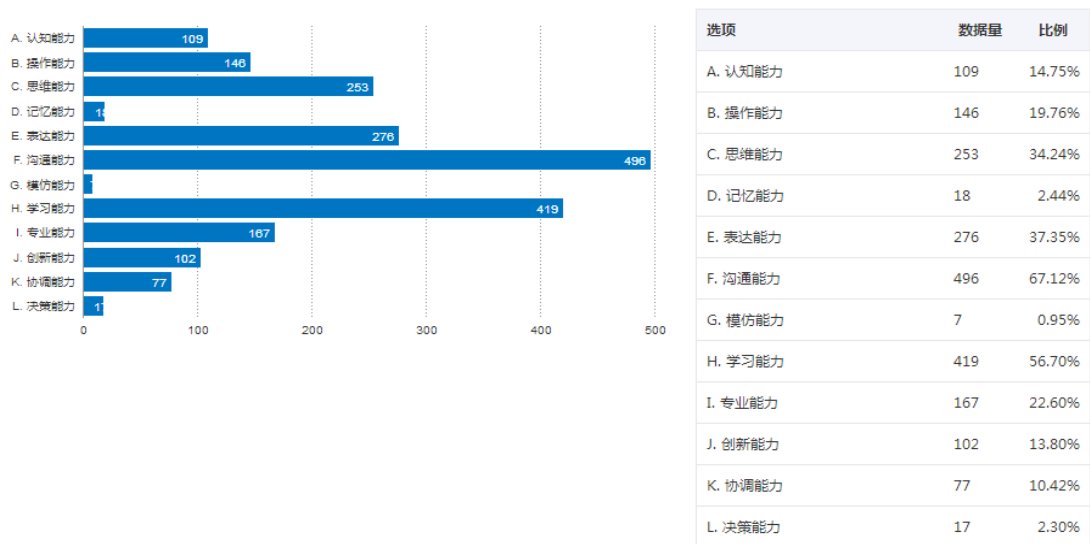


图 5-5 用人单位在录用毕业生时,最偏好拥有的能力特点

(二) 用人单位对我校毕业生质量评价

从图 5-3、5-4、5-5、5-6、5-7 可以看出,用人单位对我校毕业生的总体满意度较高,对我校毕业生专业知识与技能、敬业精神和职业道德、在工作实践中知识更新及创新能力、团队意识与合作精神、在单位工作的稳定程度满意度较高,均在 99% 以上,分别为 99.60%、99.46%、99.86%、99.59%、99.42%。



图 5-6 用人单位对我校毕业生专业知识与技能的满意度



图 5-7 用人单位对我校毕业生敬业精神和职业道德的满意度



图 5-8 用人单位对我校毕业生在工作实践中知识更新及创新能力的满意度



图 5-9 用人单位对我校毕业生的团队意识与合作精神的满意度

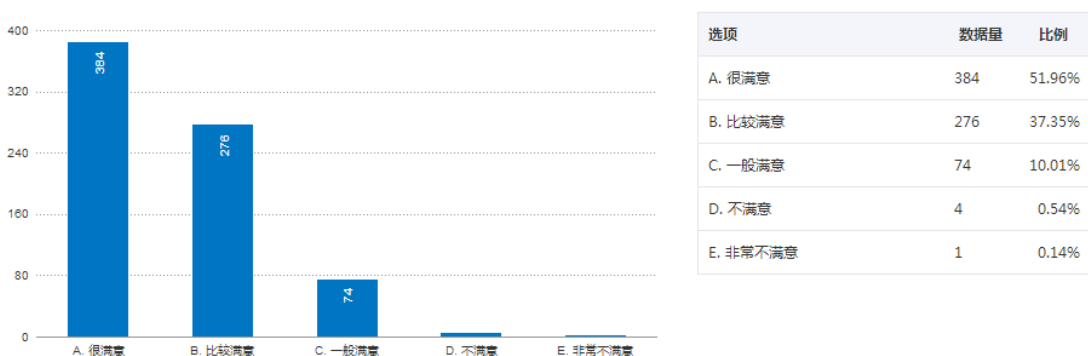


图 5-10 用人单位对我校毕业生在单位工作的稳定程度的满意度

三、毕业生对母校的评价与反馈

学生对母校的教育教学评价对学校专业结构的优化、培养方案的完善及课程设置 的改进等具有重要的参考价值，因此调查了解毕业生对母校的满意度及推荐度、对教育 教学的满意度、实践教学环节满意度、任课教师满意度及就业能力满足度。这些调查将 为学校有关部门在教育教学改革、人才培养等方面提供数据支持。具体内容如下所示。

(一) 对人才培养的评价

对母校的满意度和推荐度：97.82%的本科毕业生对母校感到满意，总体满意度较高。与此同时，毕业生对母校的推荐度整体较高，90.35%的毕业生愿意向他人推荐自己的母校；7.19%的毕业生不确定是否向他人推荐母校；仅有 2.46%的毕业生不愿意向他人推荐母校。

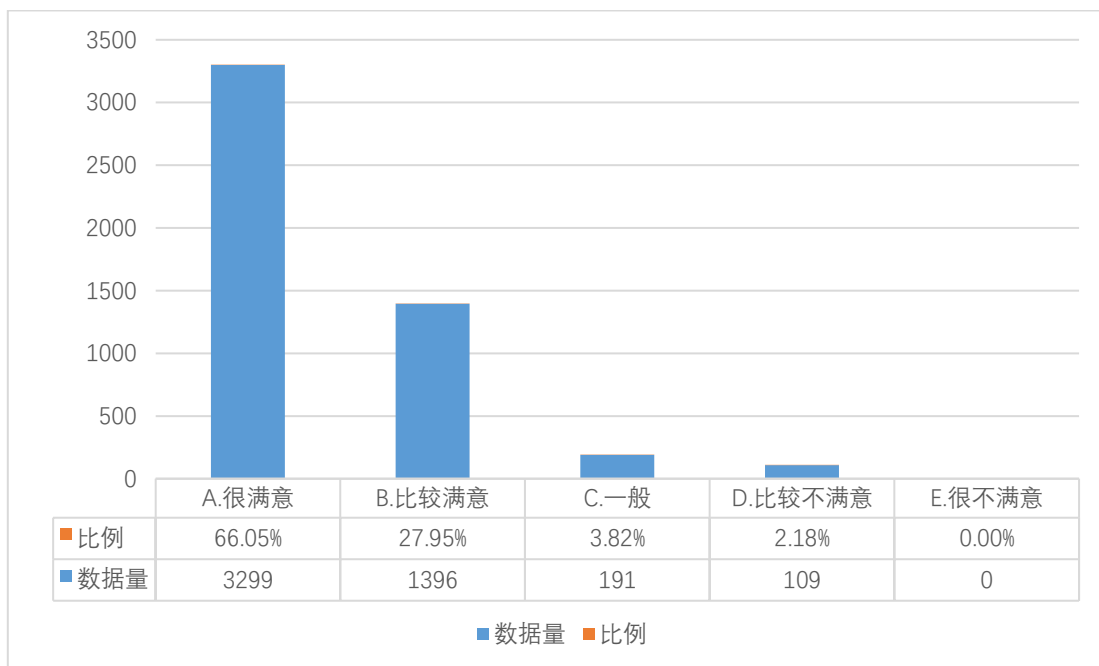


图 5-11 2018 届本科毕业生对母校的满意度

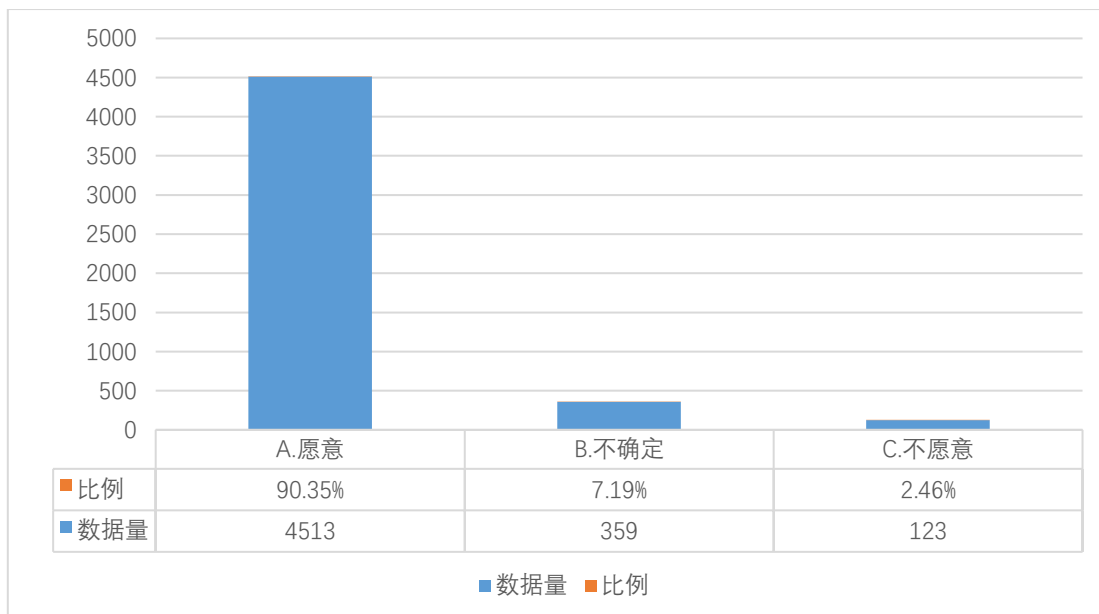


图 5-12 2018 届本科毕业生对母校的推荐度

对母校人才培养的满意度：2018 届本科毕业生对母校人才培养总体满意度为 97.36%，总体水平较高。

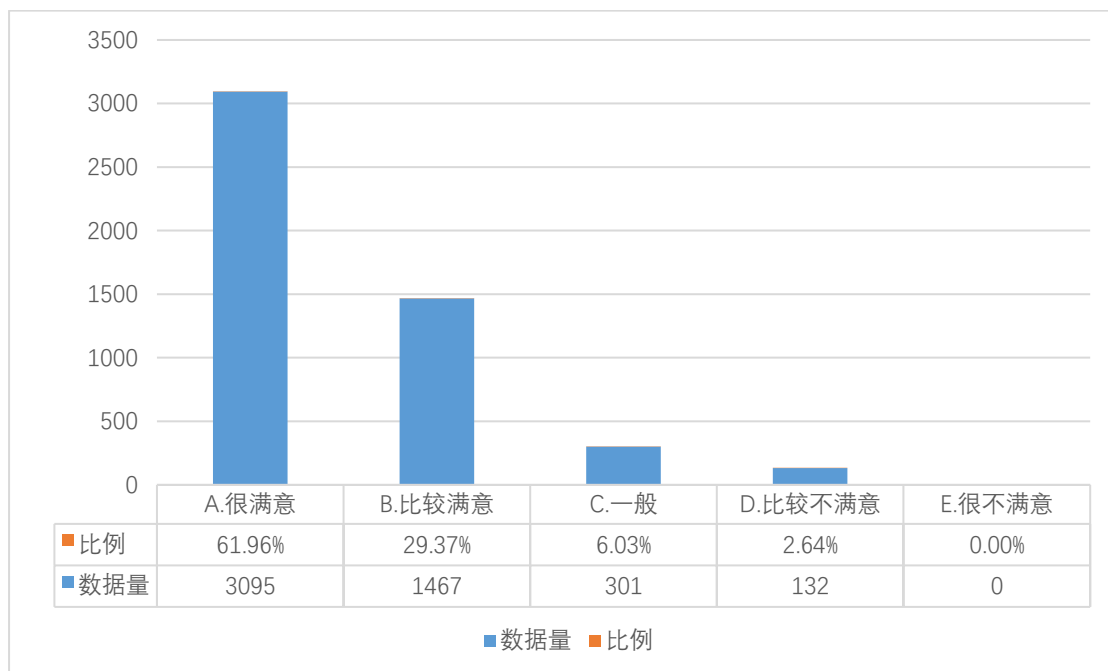


图 5-13 2018 届本科毕业生对母校人才培养的满意度

对母校教育教学的满意度：2018 届本科毕业生对母校教育教学的满意度为 96.28%，总体水平较高。

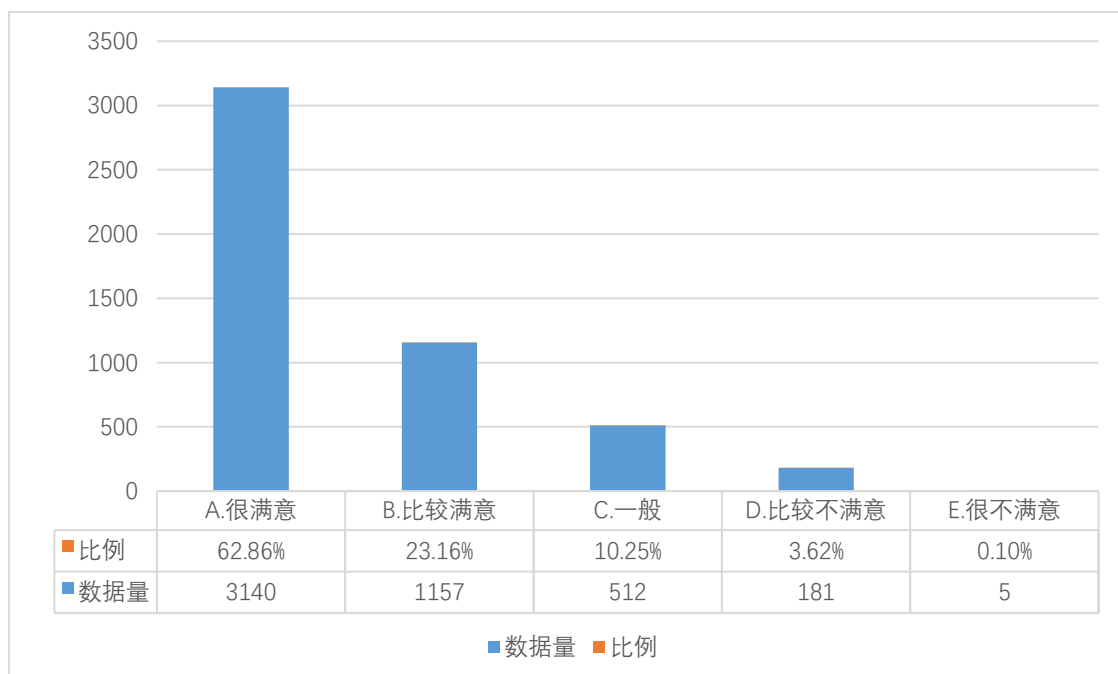


图 5-14 2018 届本科毕业生对母校教育教学的满意度

对母校师范生培养的满意度：2018 届本科毕业生对母校教育教学的满意度为 96.58%，总体水平较高。

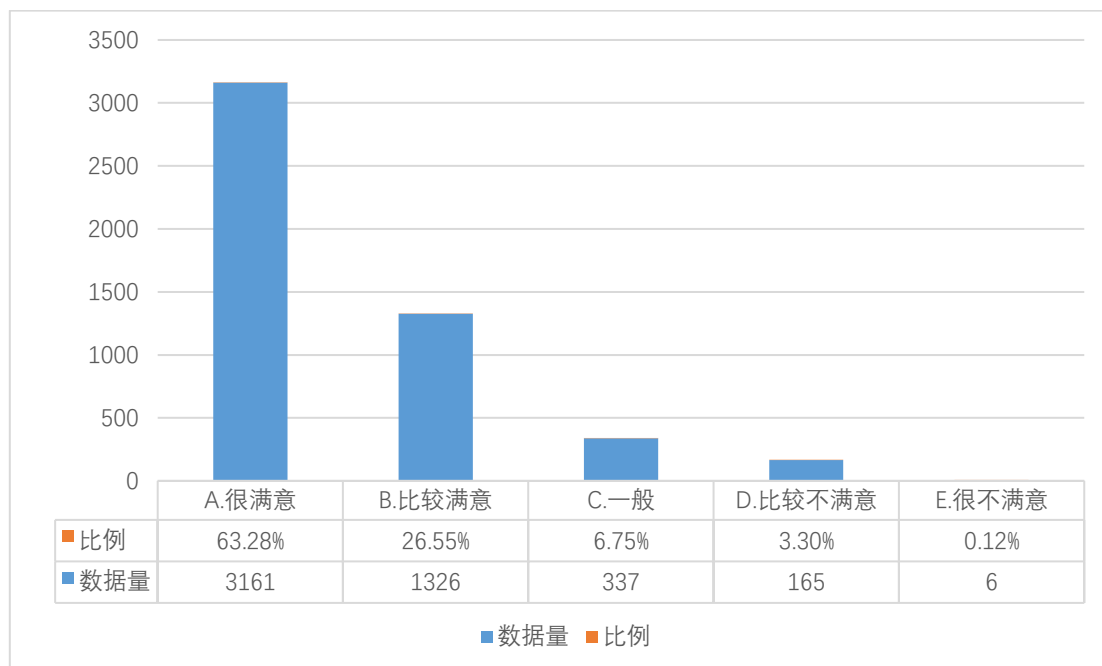


图 5-15 2018 届本科毕业生对母校师范生培养的满意度

对母校任课教师的满意度评价：毕业生对任课教师各方面的满意度均在 92% 以上，其中对任课教师教学态度的满意度为 95.38%，对任课教师教学水平的满意度为 95.58%，对师生课外沟通交流的满意度为 92.03%。

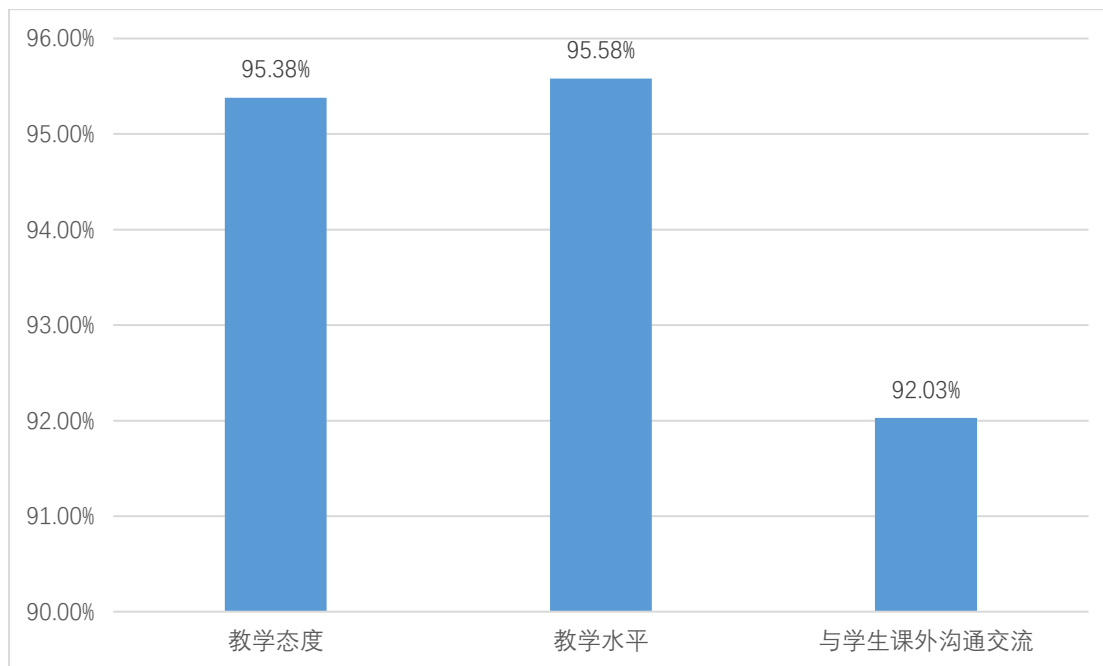


图 5-16 2018 届本科毕业生对对任课教师的满意度评价

（二）对就业指导服务工作的评价

学校 2018 届本科毕业生对学校各项就业指导服务的满意度均在 94%以上；其中，满意度最高的三方面是“就业手续办理”、“校园招聘会/宣讲会”和“招聘信息发布”。一方面表明学校就业指导服务工作得到了毕业生的认可；另一方面也体现了学校就业工作在促进毕业生顺利就业、高质量就业中所发挥的重要作用。

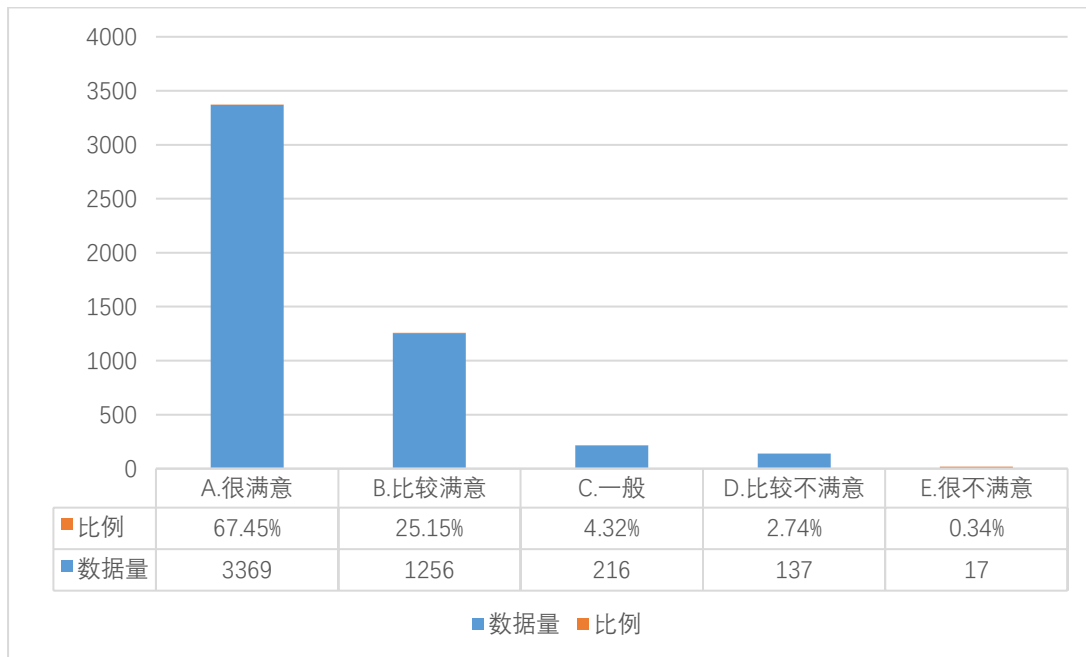


图 5-17 2018 届本科毕业生对母校就业指导服务的总体评价

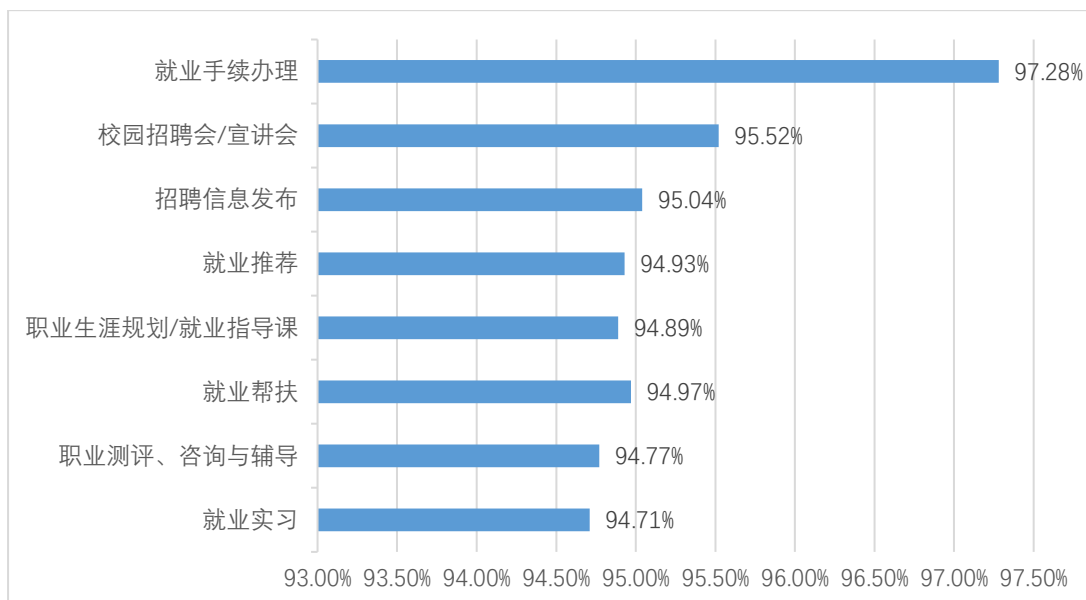


图 5-18 2018 届本科毕业生对母校各项就业指导服务的评价