

浙江工业大学

2018 届毕业生就业质量报告



浙江工业大学就业指导中心

2018 年 12 月

目 录

第一章 学校概况	1
第二章 就业工作综述	4
2.1 组织架构.....	4
2.2 就业工作主要措施与成效.....	5
第三章 毕业生生源指标分析	10
3.1 学历分布.....	10
3.2 性别比例.....	10
3.3 生源地分布.....	11
3.4 专业分布.....	12
第四章 毕业生就业指标分析	19
4.1 毕业生就业概况.....	19
4.1.1 毕业生不同就业形式情况.....	19
4.1.2 不同性别毕业生就业情况.....	19
4.1.3 不同生源地毕业生就业情况.....	20
4.1.4 不同专业毕业生就业情况.....	24
4.2 普通本科毕业生继续深造情况.....	32
4.2.1 继续深造概况.....	32
4.2.2 国内升学情况.....	32
4.2.3 出国出境情况.....	34
4.3 毕业生社会就业情况.....	36
4.3.1 就业地区流向分析.....	36
4.3.2 就业单位性质分析.....	39
4.3.3 就业单位所属行业分析.....	39
4.3.4 就业单位录用情况分析.....	40
4.4 毕业生创业情况.....	41
第五章 就业指导与服务	42
5.1 校园招聘概况.....	42

5.2 就业信息网建设情况.....	42
5.3 校园招聘会分析.....	44
5.3.1 现场招聘会分析.....	44
5.3.2 网络招聘会分析.....	46
5.3.3 企业专场招聘会分析.....	47
5.3.4 讲座及企业开放日组织举办分析.....	58
第六章 应届毕业生及用人单位调研	59
6.1 毕业生择业状况调研样本情况.....	59
6.2 毕业生择业状况调研分项指标.....	59
6.3 用人单位调研背景及概况.....	64
6.4 用人单位调研分项指标.....	64
第七章 就业反馈教育教学	69
7.1 就业反馈系统概况.....	69
7.2 就业工作与人才培养体系的融合.....	69
7.3 就业反馈教育教学.....	70

第一章 学校概况

浙江工业大学是一所综合性的浙江省属重点大学，始建于 1953 年，其前身可以追溯到 1910 年创立的浙江中等工业学堂，先后经历了杭州化工学校、浙江化工专科学校、浙江化工学院、浙江工学院和浙江工业大学等发展阶段，几易校址，数历分合。浙江省经济管理干部学院、杭州船舶工业学校、浙江建材工业学校分别于 1994 年、1999 年和 2001 年并入浙江工业大学。经过几代工大人的艰苦创业和不懈奋斗，学校目前已发展成为国内有一定影响力的综合性的教学研究型大学，综合实力稳居全国高校百强行列。2009 年 6 月 8 日，浙江省人民政府和教育部签订共建协议，浙江工业大学进入省部共建高校行列。2013 年 5 月，由学校牵头建设的长三角绿色制药协同创新中心入选国家 2011 计划，成为全国首批 14 家 2011 协同创新中心之一。2015 年 4 月，浙江工业大学入选浙江省首批“省重点建设高校”。

学校坐落于历史文化名城、世界著名的风景游览胜地—浙江省杭州市。学校设朝晖、屏峰、之江三个校区，占地面积 3009.92 亩，校园环境优雅，是读书治学的理想园地。学校现有 66 个本科招生专业，学科涵盖哲学、经济学、法学、教育学、文学、理学、工学、农学、医学、管理学、艺术学等 11 大门类，设有 27 个学院 1 个部。学校现有 6 个博士后流动站；有一级学科博士学位授权点 9 个，一级学科未覆盖二级学科博士学位点 1 个；一级学科硕士学位授权点 29 个，一级学科未覆盖二级学科硕士学位点 5 个；具有工商管理硕士、工程硕士、农业推广硕士、药学硕士、教育硕士、艺术硕士、新闻与传播硕士、公共管理硕士、法律硕士、汉语国际教育硕士、应用心理硕士、会计硕士等 12 种专业学位授予权；具有硕士研究生免试推荐权和外国留学生、港澳台学生招生权。学校现有固定资产总值 40.77 亿元。图书馆面积 4.6 万余平方米，藏书（含电子图书）1087 万余册，中外期刊 82576 种。

学校师资力量雄厚，现有教职工 3045 人，其中专任教师 2137 人，正高级职称教师 493 人，副高级职称教师 960 人，具有博士学位的教师 1443 人。拥有中国工程院院士 3 人、双聘中国科学院和中国工程院院士 4 人、国家杰出青年基金

获得者 6 人、长江学者奖励计划入选者 3 人、国家“万人计划”入选者 7 人、国家级有突出贡献中青年专家 8 人、国家级教学名师 3 人、国家优秀青年基金获得者 3 人、人社部“百千万人才工程”入选者 10 人，教育部创新团队 2 个、国家级教学团队 2 个，浙江省特级专家 9 人、浙江省有突出贡献中青年专家 22 人、浙江省“钱江学者”特聘教授 42 人。截至 2018 年 9 月 30 日，有普通全日制本科学生 18965 人；在读各类研究生 9647 人（博士研究生 825 人，全日制硕士研究生 6811 人，非全日制硕士研究生 2011 人）；成人教育学生 13500 余人；留学生 980 人。

学校现有国家级 2011 协同创新中心 1 个、国家重点（培育）学科 1 个、国家级大学科技园（牵头建设）1 个、国家工程技术研究中心 1 个、国家重点实验室培育基地 1 个、国家地方联合工程实验室 1 个、国家级国际科技合作基地 3 个、国家级专业技术人员继续教育基地 1 个、工信部国家中小企业公共服务示范平台 1 个、工信部国家中小企业银河培训工程基地 1 个、全国重点职教师资培训基地 1 个、国家级实验教学示范中心 3 个、国家级虚拟仿真实验教学中心 2 个；教育部重点实验室（工程研究中心）、浙江省重点实验室、省级协同创新中心、浙江省新型智库、浙江省哲学社会科学重点研究基地、浙江省新型高校智库等省部级科研平台 42 个；浙江省一流学科 A 类 11 个、B 类 7 个，化学、工程学、材料科学、环境科学与生态学、农业科学五个学科进入全球 ESI 前 1%（根据 ESI 2018 年 11 月数据统计）；国家级特色专业 7 个，获教育部专业综合改革试点 3 个，中国工程教育专业认证协会认证专业 14 个，国家级精品课程 9 门，国家级双语教学示范课程 3 门，国家精品视频公开课 3 门，国家精品资源共享课 9 门，来华留学英语授课品牌课程 4 门，“十二五”国家级规划教材 14 部，国家虚拟仿真实验教学项目 2 个，21 位教授被聘为 2013-2017 年教育部高等学校教学指导委员会委员；省级精品课程 50 门，省级精品在线开放课程 6 门，国家级人才培养模式创新实验区 3 个，国家级工程实践教育中心 7 个，国家级大学生校外实践教育基地 1 个，浙江省级重点（建设）专业 20 个，省优势专业 17 个，省特色专业 12 个，省级实验教学示范中心 13 个、省级大学生校外实践教育基地 2 个。MBA 项目通过全球商学教育三大权威国际认证之一的 AMBA 认证。学校是教育部卓越工程师教育培养计划试点高校，国家大学生创新创业训练计划项目单位。在近三届

高等教育教学成果奖评选中，获国家二等奖 7 项、省级一等奖 15 项。学校先后有近 500 项科研成果获国家、省部级科研成果奖，其中国家科学技术奖 22 项，教育部人文社科优秀成果奖 6 项。2017 年，学校科研经费到款 5.8 亿元。

学校坚持厚德健行的校训，把提高教育质量放在突出位置，努力培养能够引领、推动浙江乃至全国经济和社会发展的精英人才。建校 63 年来，为国家培养了各类优秀人才 20 余万人。2003 年学校以优秀的成绩通过教育部本科教学工作水平评估，2015 年通过教育部本科教学工作审核评估。近年来，学生生源质量不断提高，学生实践创新能力不断提高，近三年在各类高水平大学生科技竞赛中获国际级奖 56 项、国家级奖 241 项。毕业生深受用人单位青睐，2018 年本科生就业率为 96.54%，研究生初次就业率为 98.36%，本科生继续深造率为 31.68%。

学校对外交流活动日趋活跃，已与美国、英国、法国、德国、意大利、加拿大、日本、比利时、澳大利亚、俄罗斯、乌克兰、韩国、土耳其、瑞典、芬兰、奥地利、爱沙尼亚、马来西亚、泰国、加纳等国家和港澳台地区的近 80 所高校和机构建立并保持稳定的合作关系，在学生联合培养、教师学术交流和科研合作、中外合作办学、引进海外智力、来华留学生教育和对外汉语教学等方面取得了长足的进展。目前，学校具备招收中国政府奖学金、孔子学院奖学金、浙江省政府奖学金来华留学生资格，共有来自 100 余个国家、地区的留学生，学习汉语言、中国文化及本科、硕士、博士专业课程。

学校深入推进校办产业管理体制改革，坚持走产学研结合、协同创新的发展道路。现拥有 6 家全资校办企业、4 家参股企业。其中，工程设计集团有限公司入选当代中国建筑设计百家名院、中勘协建筑设计分会工程总承包研究和推进委员会副主任委员单位，有浙江省省级工程技术研究中心 1 个；杭州航海仪器有限公司为国家高新技术企业。学校后勤顺应社会化改革潮流，组建后勤集团，模拟企业化运作，拥有全国高校百佳食堂，构建了适应和满足学校发展需要的新型高校后勤服务保障体系。

学校各项工作取得了令人瞩目的成绩，先后获得全国先进基层党组织、全国党建和思想政治工作先进高等学校、教育部依法治校示范校、全国普通高等学校毕业生就业工作先进集体、浙江省模范集体等荣誉称号。

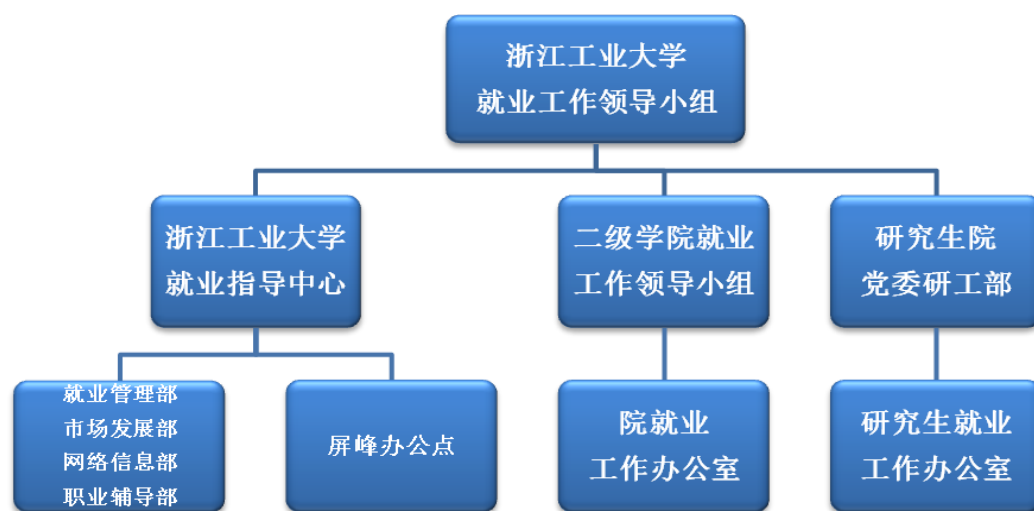
第二章 就业工作综述

2.1 组织架构

浙江工业大学就业指导中心（以下简称“中心”）隶属于浙江工业大学学生处，与浙江工业大学毕业生工作办公室合署办公，是主管全校毕业生就业工作的职能部门。研究生就业工作办公室隶属于浙江工业大学党委研究生工作部，分管全校毕业研究生就业工作。

中心的基本职责：贯彻落实国家的就业方针政策，落实全校毕业生就业方案，规范毕业生就业行为；大力开展大学生职业生涯规划教育工作，提供全程化、专业化的职业指导与咨询，引导和帮助大学生成长成才；积极完善毕业生就业市场，为毕业生与用人单位之间双向选择创造条件；及时调查学生和用人单位需求，开展就业工作研究，让就业工作全面融入学校人才培养环节。

中心设有就业管理部、市场发展部、网络信息部、职业辅导部（职业规划教研室）和屏峰校区办公点五个部门，为全校学生的就业、实习见习、职业生涯发展等提供全方位的指导和服务。中心拥有专用报告厅等会场，可为用人单位进校园举办招聘会、宣讲会、咨询会、面试等活动提供场地。中心拥有 2 个大学生就业创业指导站，可以为学生提供各类创业、就业咨询和辅导。



中心在学校建设“区域特色鲜明的综合性研究型大学”目标指导下，以“主动适应长三角区域、特别是浙江经济社会发展需求，为区域经济、政治、科技及

社会发展输送领军人才、核心人才和骨干人才”的工作使命。坚持“你的职业发展伙伴”工作口号，努力构建我校服务、指导、教育和管理紧密结合的高水平学生就业教育和就业服务体系。

2.2 就业工作主要措施与成效

面对复杂严峻的就业形势，学校切实把毕业生就业工作作为学生工作的重中之重，围绕提升毕业生及用人单位满意度，扎实开展各项工作。在确保以就业工作全员化、就业平台信息化、就业指导精准化、就业服务多元化和就业队伍专家化为核心的“五化建设”顺利开展的前提下，加强基础设施建设，推进“百千万”工程，以“开好五个会，建立一个联盟”为工作落脚点，开展了一系列校企合作活动，同时进一步加强与各级政府的合作，拓展工作渠道，全面提升毕业生与用人单位满意度。进一步完善体制机制建设，全面推进研究生就业工作。

（1）稳步推进“五化建设”，实现毕业生高质量、充分就业。

做好毕业生需求的收集和反馈，协同各部门共同完善毕业生指导服务工作。进行了毕业班代表座谈会，深入了解毕业生所想所需，对毕业生提出的问题进行了现场解答，并对需求意见形成报告反馈学校及学院相关部门，保障了毕业生的合理诉求得到有效及时解决。协同校友办邀约校友企业参加每月月底的“校友招聘会”，实现校友帮校友的毕业生帮扶良性循环；建立阿里巴巴“校友联络站”、华为公司“校友联络群”进一步做好重点合作企业的校友服务工作，为促进毕业生高质量就业奠定基础。

进一步提升毕业生理想抱负水平，引导毕业生服务国家战略，服务欠发达地区。2018 届毕业生中有 2 名毕业生赴那曲地区工作。另有 6 名毕业生参加了研究生支教团，6 名毕业生入选国家两项计划服务西部欠发达地区。

大力推进以微信公众号为主导的新媒体平台建设。目前校就业指导中心微信公众号关注量已超 3 万人，覆盖近三年的每一位毕业生，并实现了就业网和学生手机终端的无缝对接。学生可以通过手机随时随地的查询海量招聘信息、进行职业生涯和就业指导咨询预约、就业相关事宜的在线提问、各类活动报名及其他就业相关手续的办理。

持续做好就业工作队伍建设，加强师资培训和校际交流。

(2) 加强基础设施建设，提升就业指导服务质量。

2017 年 9 月屏峰校区就业指导中心建设列入了学校“十大民生工程”。在结合学生及用人单位使用需求的基础上，经过半年多的建设，屏峰校区就业指导中心完成一期工程。通过合理利用健 B112 教室及其走廊的布局，将展示区、宣讲区、面试区有效进行整合：走廊区域为企业 LOGO、就业流程展示墙及面试间，面试间可开展单面和无领导小组面试。健 B112 教室为多媒体宣讲室，含固定座位 160 个，可以实现快速的拼接、拆分和折叠，灵活布局，增加临时座位可以扩充到 300 座；室内设置海报专用框及自动横幅悬挂装置，方便企业张贴，提高整体美观度；教室最前方整块 13 平 LED 屏幕，可以自由分割，接入 1-5 个信号源，显示多台终端设备的影像；

屏峰就业指导中心的建立为屏峰校区学生打造了更好的应聘和接受各类培训的环境，能够满足屏峰校区大部分规模的宣讲会及就业相关培训的需求。

(3) 点面结合、发展重点，强化校企合作，提升用人单位满意度。

不折不扣实施“百千万”工程。2016 年至 2018 年期间，校就业指导中心共计走访了 217 家用人单位，其中不乏阿里巴巴、华为等在业内具有标杆地位的名企；通过 QQ 群、微信群，和 1705 名 HR 保持着密切的联系；每年的春季、冬季大型招聘会均有逾千家企业参展，提供超过三万以上的岗位需求。

针对 2018 届毕业生，举办大型综合性招聘会 2 场，大型实习生招聘会 1 场，国企集团、地方政府或行业招聘会 29 场，每周小型招聘会 24 场，专场宣讲会 738 场，共吸引 4689 家次用人单位来校招聘，为学生提供就业岗位 7 万个；举办了 5 场网络招聘会，吸引 1294 家企业参展，提供岗位 2.5 万个；校就业信息网（job.zjut.edu.cn）共计发布招聘信息 14891 条，提供线上就业岗位 7.5 万个。校就业指导中心累积发布岗位 17 万个，发布岗位的供需比达到 25:1（含研究生）。

面向各类用人单位，开好“五个会”。校就业指导中心根据用人单位的规模、层次及招聘需求，通过大型招聘会、专场宣讲会、行业招聘会、每周招聘会和非应届生招聘会实行点面结合、精准服务，为用人单位提供不同的校园招聘解决方案，提高用人单位的校园招聘成效。

以“雇主品牌联盟”为载体做好重点企业合作。中心于 2017 年起，每年暑假期间面向重点合作企业召开“校企合作研讨会”，通过研讨会的形式共同探讨校

园招聘工作的现状、趋势、解决方案，为毕业生高层次就业奠定了坚实的基础。在 2018 年暑假举行的“校企合作研讨会”上，校就业指导中心依据数据分析和学院推荐，评选出阿里巴巴集团、华为公司、国网电力集团、物产中大集团等 20 家“最受工大毕业生欢迎雇主品牌”和吉利集团、银江集团、绿城集团、省建工集团等 50 家“雇主品牌建设基地”，共同组成“浙江工业大学雇主品牌联盟”，出台了相关宣传管理方案，助力重点合作企业在我校的校园招聘工作。

(4) 与各级人才市场保持紧密的联系，拓展校政合作的广度和深度。

2018 年校就业指导中心不断加强与各级地市政府部门、人才市场的合作。在夯实与本地政府、人才市场合作的基础上，进一步拓展周边区域的合作渠道，与绍兴市人才市场、上虞区人才市场、湖州吴兴区人才市场、厦门市人才市场签订了合作共建协议，在校园招聘、政策宣讲、就业创业导师进校园等多方面开展合作活动，共同助力毕业生高质量、充分就业。

2017 年 9 月至 2018 年 6 月间，与浙江省人才市场、杭州人才市场、杭州高新区人才市场、宁波南部商务区人保局等主要合作单位共同举办了 10 场中型招聘会，共吸引 514 家用人单位进校招聘，提供 5700 个岗位需求；在冬、春季大型招聘会上邀约了宁波、温州、舟山、富阳区等十余家人才市场组团参展，共吸引 553 家用人单位进校招聘，提供 5100 个岗位需求，极大丰富了毕业生就业的选择，提升了毕业生就业层次。举办了杭州市接收毕业生政策专题培训会、湖州市和舟山市引才政策宣讲会。邀约省人才市场、杭州人才市场及杭州高新区人才市场的相关负责人出席“校企合作研讨会”并参与讨论。

在与杭州市人才服务局的深入合作下，8 月 5 日，中央电视台《新闻联播》“在习近平新时代中国特色社会主义思想指引下——新时代新作为新篇章”的专题报道取材我校就业工作进行播报。

(5) 完善就业工作机制，全面推进研究生就业工作

学校高度重视研究生就业工作，不断完善“全员就业”工作机制，整合校内校外多方力量和资源，不断增强就业工作的实效性。在学校毕业生就业工作领导小组的指导下，对内不断加强院校二级协作力度，将研究生就业与招生、培养等工作相挂钩，充分发挥“导师是研究生培养第一责任人”的作用，营造了“学校、学院、学科、导师全员参与研究生就业工作”的良好氛围。学校不断加强对外联

络，主动与各地人事局、人社局、企事业单位、校友企业联系，充分利用各方资源拓宽就业市场，促进研究生充分就业；通过走访企业、建立实践基地、挂职锻炼基地、举办校友招聘会等形式，吸引更多优质企业为我校提供高质量的就业岗位。

(6) 加强课程体系建设，提高人才培养质量和就业指导专业化水平

学校积极开展“研究生职业规划与就业指导引领计划”，努力构建“职业规划、就业指导、就业咨询、社会实践”等多方位、多层次的研究生职业规划与就业指导体系。

一是面向全校研究生开设公选课《研究生就业指导与职业发展》。学校以研究生就业指导课程教研组为依托，优化教学课件、丰富课程内容，开展备课会、试讲会、课程进修、学习沙龙等形式加强主讲教师队伍建设。课程内容既有知识和技巧的传授，还有就业观念的引导和心态调适的方法指导；教学方法上既有课堂授课，也有案例分析、模拟面试、小组讨论，并邀请企业 HR 参与课程教学开展实战演练，从研究生关心的内容进行职业规划与就业指导，提升毕业生的就业技巧，树立良好的就业观念。

二是面向不同年级段的研究生开设就业指导。与校外专业就业指导机构“智慧教育”连续合作 2 年，为全校各年级研究生开展职业规划、求职技巧、个人能力与素质提升等多方面的专业化、实战型就业指导课程。面向毕业研究生，学校连续 6 年举办“研究生就业指导系列讲座”，邀请学生工作副书记、相关专业教师、有研究生就业工作经验的辅导员为毕业生讲解就业政策、就业流程及办事注意事项、就业技巧等讲座课程共达 17 场次。面向其他年级研究生，学校积极鼓励各学院通过新生始业教育、专业实习实践、社会实践、科技竞赛、创业计划大赛、职业规划大赛、挂职锻炼等途径，培养实践能力，提升就业竞争力，营造了较好的职业规划与就业指导氛围。

(7) 提高就业服务精准度，提高毕业研究生就业质量和满意度

学校继续积极推行“研究生就业服务暖心工程”。在加强研究生就业网络平台建设、微信平台建设、规范毕业生生源和就业方案上报程序、就业相关手续管理等方面完善制度、规范和简化流程，为毕业生提供便捷有效的就业服务工作。认真完成就业进展情况通报、组织企业校内宣讲会 and 专场招聘会等工作，多渠道、

广范围收集研究生相关的就业信息并第一时间发布，促进研究生就业。通过问卷调研、走访学院等途径，及时掌握毕业研究生就业动态，开展有效的就业帮扶工作，帮助毕业生及时调整心态、理清思路。组建并完善“研究生就业协会”研究生组织，充分发挥研究生的“三自”功能，为招聘企业、毕业生提供专业化的就业服务。在“浙江工业大学研究生”微信公众号就业专栏建设、研究生思政工作网站研究生就业指导服务工作专版等平台，开展就业政策宣传、就业信息发布、就业技巧学习、就业手续办理指南、就业咨询等专项服务和就业引导，帮助毕业研究生快捷、有效地获取重要信息。同时，依托学校就业指导中心，在学校春冬季招聘会、各地区高层次人才洽谈会等大型招聘会以及专场招聘会中积极做好组织和服务工作，有效促成招聘会的对接，我校已连续 10 年组织硕博士研究生参加宁波高层次人才洽谈会，收效良好。以上各项工作为毕业研究生提供全程化、精细化、人性化的就业服务，一定程度上提高了研究生的就业满意度。

第三章 毕业生生源指标分析

截至 2018 年 10 月 31 日，我校列入 2018 届就业方案的毕业生共有 6831 人（不含港澳台、国外留学生及成人教育学生），其中本科毕业生 4997 人，毕业研究生 1834 人。

3.1 学历分布

我校 2018 届毕业生中，本科生 4997 人，占毕业生总数的 73.15%；硕士研究生 1739 人，占毕业生总数的 25.46%；博士研究生 95 人，占毕业生总数的 1.39%（如表 3-1 所示）。

表 3-1 2018 届毕业生学历分布情况

学历 \ 届别	2018 届		2017 届	
	人数	比例	人数	比例
普通本科	4997	73.15%	5392	75.47%
硕 士	1739	25.46%	1666	23.32%
博 士	95	1.39%	87	1.21%
总 计	6831	100%	7145	100%

3.2 性别比例

我校 2018 届毕业生中，共有男生 4270 人，占毕业生总数的 62.51%；女生 2561 人，占毕业生总数的 37.49%；男女生比例为 1.67:1；各学历层次毕业生性别情况见表 3-2。

表 3-2 2018 届毕业生性别比例情况

学历 \ 人数	男生		女生		总计	
	人数	比例	人数	比例	人数	比例
普通本科	3112	72.88%	1885	73.60%	4997	73.15%
硕 士	1088	25.48%	651	25.42%	1739	25.46%
博 士	70	1.64%	25	0.98%	95	1.39%
总 计	4270	100%	2561	100%	6831	100%

3.3 生源地分布

我校 2018 届毕业生各学历层次生源地分布见表 3-3，其中毕业生总数居前十的省份为：浙江（66.59%）、安徽（4.60%）、河南（3.63%）、湖北（2.46%）、山东（2.39%）、江苏（2.39%）、江西（1.87%）、山西（1.35%）、甘肃（1.33%）、湖南（1.29%）。与往年相同的是，毕业生绝大多数来自浙江省内，其中省内生源地分布见表 3-4，省内毕业生总数居前五的地区为：杭州（23.28%）、绍兴（11.78%）、宁波（11.58%）、金华（10.68%）、台州（10.42%）。

表 3-3 2018 届毕业生各学历层次生源地分布

地区	生源地	博士		硕士		本科		总计	
		人数	比例	人数	比例	人数	比例	人数	比例
东部	北京					22	0.44%	22	0.32%
	天津			2	0.12%	30	0.60%	32	0.47%
	河北	2	2.11%	25	1.44%	56	1.12%	83	1.22%
	辽宁			5	0.28%	30	0.60%	35	0.51%
	上海			2	0.12%	27	0.54%	29	0.42%
	江苏	4	4.21%	88	5.06%	71	1.42%	163	2.39%
	浙江	52	54.74%	801	46.06%	3696	73.96%	4549	66.59%
	福建			15	0.86%	49	0.98%	64	0.94%
	山东	5	5.26%	95	5.49%	63	1.26%	163	2.39%
	广东	2	2.11%	5	0.28%	27	0.54%	34	0.50%
	海南					15	0.30%	15	0.22%
	小计	65	68.40%	1038	59.71%	4086	81.77%	5189	75.96%
中部	山西	3	3.16%	22	1.27%	67	1.34%	92	1.35%
	吉林			3	0.17%	16	0.32%	19	0.28%
	黑龙江	1	1.05%	7	0.40%	28	0.56%	36	0.53%
	安徽	6	6.32%	227	13.1%	81	1.62%	314	4.60%
	江西	6	6.32%	72	4.14%	50	1.00%	128	1.87%
	河南	6	6.32%	159	9.14%	83	1.66%	248	3.63%
	湖北	3	3.16%	120	6.90%	45	0.90%	168	2.46%
	湖南	2	2.11%	26	1.50%	60	1.20%	88	1.29%
		小计	27	28.44%	636	36.61%	430	8.61%	1093
西部	内蒙古			6	0.36%	20	0.40%	26	0.38%
	广西	1	1.05%	4	0.23%	58	1.16%	63	0.92%
	重庆			4	0.23%	23	0.46%	27	0.40%
	四川			10	0.58%	44	0.88%	54	0.79%
	贵州			9	0.52%	76	1.52%	85	1.24%
	云南			3	0.17%	57	1.14%	60	0.88%

地区	生源地	博士		硕士		本科		总计	
		人数	比例	人数	比例	人数	比例	人数	比例
	西藏					22	0.44%	22	0.32%
	陕西	2	2.11%	9	0.52%	36	0.72%	47	0.69%
	甘肃			16	0.92%	75	1.50%	91	1.33%
	青海			1	0.06%	9	0.18%	10	0.15%
	宁夏			2	0.12%	20	0.40%	22	0.32%
	新疆			1	0.06%	41	0.82%	42	0.61%
	小计	3	3.16%	65	3.77%	481	9.63%	549	8.04%
共计		95	100%	1739	100%	4997	100%	6831	100%

表 3-4 浙江省内生源毕业生分布情况

生源地	博士		硕士		本科		总计	
	人数	比例	人数	比例	人数	比例	人数	比例
杭州市	26	5	164	20.47%	869	23.51%	1059	23.28%
宁波市	2	3.85%	64	7.99%	461	12.47%	527	11.58%
温州市	4	7.69%	83	10.36%	385	10.42%	472	10.38%
嘉兴市	1	1.92%	65	8.11%	264	7.14%	330	7.25%
湖州市			46	5.47%	158	4.27%	204	4.48%
绍兴市	5	9.62%	111	13.86%	420	11.36%	536	11.78%
金华市	7	13.46%	109	13.61%	370	10.01%	486	10.68%
台州市	4	7.69%	70	8.74%	400	10.82%	474	10.42%
衢州市			56	6.99%	176	4.76%	232	5.10%
丽水市	2	3.85%	23	2.87%	160	4.33%	185	4.07%
舟山市	1	7.69%	10	10.36%	33	0.89%	44	0.97%
合计	52	100%	801	100%	3696	100%	4549	100%

3.4 专业分布

我校研究生共有 80 个专业，2018 届毕业研究生最多的三个学院分别是机械学院 269 人，占毕业研究生总数的 14.67%；化工学院 241 人，占毕业研究生总数的 13.14%；信息学院 193 人，占毕业研究生总数的 10.52%。各专业毕业研究生人数见表 3-5。

表 3-5 2018 届毕业研究生专业分布情况

学院	专业	博士		硕士		总计	
		人数	比例	人数	比例	人数	比例
化工学院	分析化学			14	0.81%	14	0.76%
	工业催化			40	2.30%	40	2.18%
	化学工程			95	5.64%	95	5.18%

学院	专业	博士		硕士		总计	
		人数	比例	人数	比例	人数	比例
	化学工程与技术	9	9.47%	9	0.52%	18	0.98%
	化学工艺			16	0.92%	16	0.87%
	农药学			11	0.63%	11	0.60%
	物理化学			9	0.52%	9	0.49%
	应用化学			30	1.73%	30	1.64%
	有机化学			8	0.46%	8	0.44%
	小计		9	9.47%	232	13.34%	241
材料学院	材料工程			14	0.81%	14	0.76%
	材料科学与工程			60	3.54%	60	3.27%
	化学工程与技术	7	7.37%			7	0.38%
小计		7	7.37%	74	4.26%	81	4.42%
海洋学院	食品工程			6	0.35%	6	0.33%
	化学工程与技术	1	1.05%	17	0.98%	18	0.98%
	食品加工与安全			10	0.58%	10	0.55%
	食品科学与工程			16	0.92%	16	0.87%
小计		1	1.05%	49	2.30%	50	2.18%
机械学院	化工过程机械	5	5.26%			5	0.27%
	动力工程及工程热物理			28	1.61%	28	1.53%
	动力工程			26	1.50%	26	1.42%
	工业工程			26	1.50%	26	1.42%
	工业设计工程			3	0.17%	3	0.16%
	固体力学			6	0.35%	6	0.33%
	机械电子工程	4	4.21%			4	0.22%
	机械工程	14	14.74%	155	8.91%	169	9.21%
	机械设计及理论						
	机械制造及其自动化	2	2.11%			2	0.11%
小计		25	26.32%	244	14.03%	269	14.67%
信息学院	电子与通信工程			37	2.13%	37	2.02%
	控制工程			47	2.70%	47	2.56%
	控制理论与控制工程						
	控制科学与工程	10	10.53%	62	3.57%	72	3.93%
	系统工程			2	0.12%	2	0.11%
	信息与通信工程			35	2.01%	35	1.91%
小计		10	10.53%	183	10.52%	193	10.52%
计算机	计算机技术			43	2.47%	43	2.34%
	计算机科学与技术			59	3.39%	49	3.22%

学院	专业	博士		硕士		总计	
		人数	比例	人数	比例	人数	比例
	术						
	控制科学与工程	9	9.47%			9	0.49%
	软件工程			41	2.36%	41	2.24%
	小计	9	9.47%	143	8.28%	152	8.29%
经贸学院	工程管理硕士			1	0.06%	1	0.05%
	管理科学与工程			15	0.86%	15	0.82%
	图书情报与档案 管理						
	工商管理	4	4.21%	46	2.65%	50	2.72%
	应用经济学			27	1.55%	27	1.47%
	国际贸易学	4	4.21%			4	0.22%
	技术经济及管理	4	4.21%			4	0.22%
	物流工程			27	1.55%	27	1.47%
	小计	12	12.63%	116	6.67%	128	6.98%
建工学院	建筑与土木工程			34	1.96%	34	1.85%
	土木工程			69	3.97%	69	3.76%
	小计			103	5.92%	103	5.62%
生工学院	轻工技术与工程			17	0.98%	17	0.93%
	生物工程			8	0.46%	8	0.44%
	生物化工	5	5.26%	19	1.09%	24	1.31%
	生物化学与分子 生物学			13	0.75%	13	0.71%
	微生物学			13	0.75%	13	0.71%
	小计	5	5.26%	70	4.03%	75	4.09%
环境学院	环境工程			35	2.01%	35	1.91%
	环境科学与工程	3	3.16%	43	2.47%	46	2.51%
	化学工程与技术						
	小计	3	3.16%	78	4.49%	81	4.42%
药学院、 协同中心	药物化学	2	2.11%			2	0.11%
	药学	12	12.63%	115	6.61%	127	6.92%
	药学硕士			58	3.34%	58	3.16%
	生物医学工程						
	小计	14	14.74%	173	9.95%	187	10.20%
理学院	光学工程			21	1.21%	21	1.15%
	物理学			11	0.63%	11	0.60%
	应用数学			12	0.69%	12	0.65%
	小计			44	2.53%	44	2.40%
教科学院	教育管理			2	0.12%	2	0.80%
	教育技术学			13	0.75%	13	0.71%

学院	专业	博士		硕士		总计	
		人数	比例	人数	比例	人数	比例
	特殊教育			1	0.06%	1	0.05%
	教育学			17	0.98%	17	0.91%
	现代教育技术			11	0.63%	11	0.17%
	农业科技组织与服务			5	0.29%	5	0.27%
	心理健康教育			8	0.46%	8	0.44%
	小计			57	3.28%	57	3.11%
人文学院	新闻传播学			10	0.58%	10	0.55%
	新闻与传播硕士			14	0.81%	14	0.76%
	中国语言文学			19	1.09%	19	1.04%
小计			43	2.47%	43	2.34%	
政管学院	公共管理			17	0.98%	17	0.93%
小计			17	0.92%	17	0.93%	
马克思主义学院	科学技术哲学			6	0.35%	6	0.33%
	马克思主义中国化研究			6	0.35%	6	0.33%
	思想政治教育			5	0.29%	5	0.27%
小计			17	0.98%	17	0.93%	
法学院	法律(非法学)			9	0.52%	9	0.49%
	法律硕士			8	0.46%	8	0.44%
	诉讼法学			20	1.15%	20	1.09%
小计			37	2.13%	37	2.02%	
艺术学院	艺术设计			20	1.15%	20	1.09%
	设计学			39	2.24%	39	2.13%
小计			59	3.39%	59	3.22%	
总计		95	100%	1739	100%	1834	100%

我校本科共有 69 个专业。2018 届普通本科毕业生最多的三个学院分别为经贸学院 527 人，占普通本科毕业生总数的 10.55%；计算机学院 481 人，占普通本科毕业生总数 9.63%；机械学院 459 人，占普通本科毕业生总数 9.19%。各专业普通本科毕业生人数见表 3-6。

表 3-6 2018 届普通本科毕业生专业分布情况

学院	专业	人数	比例
化工学院	化学工程与工艺	213	4.26%
	能源化学工程	34	0.68%
	应用化学	88	1.76%

学院	专业	人数	比例
小计		335	6.70%
材料学院	材料科学与工程	114	2.28%
小计		114	2.28%
海洋学院	海洋技术	37	0.74%
	食品科学与工程	48	0.96%
	食品质量与安全	29	0.58%
小计		114	2.28%
生工学院	生物工程	79	1.58%
	生物技术	39	0.78%
小计		118	2.36%
环境学院	环境工程	75	1.50%
	环境科学	23	0.46%
小计		98	1.96%
药学院	药物制剂	60	1.20%
	药学	49	0.98%
	制药工程	92	1.84%
	中药学	21	0.42%
小计		222	4.44%
机械学院	测控技术与仪器	20	0.40%
	车辆工程	43	0.86%
	工业工程	53	1.06%
	过程装备与控制工程	69	1.38%
	机械工程	234	4.68%
	能源与环境系统工程	22	0.44%
	物流工程	18	0.36%
小计		459	9.19%
信息学院	电气工程及其自动化	77	1.54%
	电子科学与技术	22	0.44%
	电子信息工程	51	1.02%
	通信工程	117	2.34%
	自动化	124	2.48%
小计		391	7.82%
计算机学院	计算机科学与技术	155	3.10%
	软件工程	189	3.78%
	数字媒体技术	65	1.30%
	网络工程	21	0.42%
	物联网工程	51	1.02%
小计		481	9.63%
建工学院	城市规划	30	0.60%
	港口航道与海岸工程	22	0.44%

学院	专业	人数	比例
	给排水科学与工程	47	0.94%
	建筑学	105	2.10%
	土木工程	176	3.52%
小计		380	7.60%
经贸学院	财务管理	77	1.54%
	工程管理	40	0.80%
	工商管理	131	2.62%
	国际经济与贸易	85	1.70%
	金融学	86	1.72%
	旅游管理	22	0.44%
	市场营销	44	0.88%
	信息管理与信息系统	42	0.84%
小计		527	10.55%
教科学院	安全工程	48	0.96%
	电气工程及其自动化	36	0.72%
	机械工程	29	0.58%
	计算机科学与技术	32	0.64%
	教育技术学	31	0.62%
	应用心理学	43	0.86%
小计		219	4.38%
理学院	光电信息科学与工程	55	1.10%
	数学与应用数学	42	0.84%
	信息与计算科学	60	1.20%
	应用物理学	44	0.88%
小计		201	4.02%
人文学院	播音与主持艺术	63	1.26%
	广播电视新闻学△	1	0.02%
	广播电视学	59	1.18%
	广告学	89	1.78%
	汉语国际教育	21	0.42%
	汉语言文学	84	1.68%
小计		317	6.34%
艺术学院	动画	37	0.74%
	工业设计	63	1.26%
	公共艺术	39	0.78%
	环境设计	85	1.70%
	视觉传达设计	67	1.34%
	艺术设计△	2	0.04%
小计		293	5.86%
法学院	法学	143	2.86%

学院	专业	人数	比例
	知识产权	50	1.00%
小计		193	3.86%
健行学院	材料科学与工程	2	0.04%
	财务管理	16	0.32%
	车辆工程	1	0.02%
	法学	8	0.16%
	工商管理	2	0.04%
	广播电视学	1	0.02%
	国际经济与贸易	3	0.06%
	汉语言文学	3	0.06%
	化学工程与工艺	4	0.08%
	机械工程	6	0.12%
	计算机科学与技术	1	0.02%
	金融学	10	0.20%
	软件工程	7	0.14%
	数学与应用数学	5	0.10%
	通信工程	1	0.02%
	土木工程	7	0.14%
	网络工程	1	0.02%
	物联网工程	1	0.02%
	药学	2	0.04%
自动化	6	0.12%	
小计		87	1.74%
政管学院	公共事业管理	23	0.46%
	行政管理	72	1.44%
小计		95	1.90%
外语学院	翻译	22	0.44%
	日语	45	0.90%
	英语	119	2.38%
小计		186	3.72%
国际学院	计算机科学与技术△	1	0.02%
	软件工程	96	1.92%
	土木工程△	9	0.18%
小计		106	2.12%
协同中心	制药工程	61	1.22%
小计		61	1.22%
总计		4997	10

第四章 毕业生就业指标分析

4.1 毕业生就业概况

截至 2018 年 10 月 31 日, 我校博士研究生就业率 95.79%; 硕士研究生就业率 98.5%; 普通本科毕业生就业率 96.54%, 全校平均就业率为 97.01%。

4.1.1 毕业生不同就业形式情况

2018 届毕业生按就业形式不同, 分为签订就业协议形式就业、签订劳动合同形式就业、升学、出国出境、应征义务兵、自主创业、国家(地方)基层项目和自由职业等 8 种类型。不同学历毕业生的就业形式见表 4-1。

表 4-1 不同学历毕业生就业形式情况

就业形式	博士		硕士		本科		总计	
	人数	比例	人数	比例	人数	比例	人数	比例
签订就业协议	39	41.05%	1490	85.68%	2525	50.53%	4054	59.35%
签订劳动合同	41	43.16%	153	8.80%	492	9.85%	686	10.04%
升学			26	1.50%	1264	25.30%	1290	18.88%
出国、出境	3	3.16%	11	0.63%	319	6.38%	333	4.87%
应征义务兵					4	0.08%	4	0.06%
自主创业			4	0.23%	14	0.28%	18	0.26%
国家(地方)基层项目					3	0.06%	3	0.04%
其他形式就业	4	4.21%	4	0.23%	0		8	0.12%
自由职业	4	4.21%	25	1.44%	203	4.06%	232	3.40%
就业率	95.79%		98.5%		96.54%		97.03%	
待就业	4	4.21%	26	1.5%	173	3.46%	203	2.97%
共 计	95	100%	1739	100%	4997	100%	6831	10

4.1.2 不同性别毕业生就业情况

我校 2018 届毕业生中, 男生就业率为 97.05%, 女生就业率为 96.99%, 与 2017 届毕业生就业情况相同的是, 女生出国、出境比例高于男生。其他就业形式的比例基本相当。不同性别毕业生就业形式情况见表 4-2。

表 4-2 不同性别毕业生就业形式情况

就业形式	男生		女生		总计	
	人数	比例	人数	比例	人数	比例
签订就业协议	2652	62.11%	1402	54.74%	4054	59.35%
签订劳动合同	382	8.95%	304	11.87%	686	10.04%
升学	786	18.41%	504	19.68%	1290	18.88%
出国、出境	165	3.86%	168	6.56%	333	4.87%
应征义务兵	4	0.09%	0	0.00%	4	0.06%
自主创业	10	0.23%	8	0.31%	18	0.26%
国家（地方）基层项目	1	0.02%	2	0.08%	3	0.04%
其他形式就业	4	0.09%	4	0.16%	8	0.12%
自由职业	140	3.28%	92	3.59%	232	3.40%
就业率	97.05%		96.99%		97.03%	
待就业	126	2.95%	77	3.01%	203	2.97%
共 计	4270	100.00%	2561	100.00%	6831	100.00%

4.1.3 不同生源地毕业生就业情况

2018 届毕业生中，来自东部地区的毕业生就业率最高，中部地区次之，西部地区生源的毕业生就业率较之偏低，分别为 97.28%、97.07%和 94.54%。就业率排名前十的生源地地区为：河北（100%）、辽宁（100%）、上海（100%）、青海（100%）、安徽（98.73%）、广西（98.41%）、江苏（98.16%）、四川（98.15%）、河南（97.98%）、湖南（97.73%）。

本年度继续使用“地区深造率”概念，即某一生源地中出国出境及升学的毕业生人数占该生源地毕业生总数的比例。2018 届毕业生中，地区深造率超过 20%的共有 8 个地区，其中排名前五的生源地地区为：北京（31.82%）、辽宁（31.43%）、浙江（28.93%）、黑龙江（27.78%）、吉林（26.32%）。

我校 66.59%的毕业生来自浙江，浙江省内生源毕业生的平均就业率为 97.41%。本科地区深造率前三的生源地为舟山（48.48%）、衢州（42.61%）、湖州（39.87%）。浙江省内生源硕士研究生和本科毕业生不同就业形式情况见表 4-4 和 4-5。

表 4-3 不同生源地毕业生就业形式情况

地区	生源地	签订协议或合同		继续深造		自主创业		其他形式就业		待就业		总计	地区	就业率
		人数	比例	人数	比例	人数	比例	人数	比例	人数	比例	人数	深造率	
东部	北京	12	0.25%	7	0.43%			2	0.81%	1	0.49%	22	31.82%	95.45%
	天津	18	0.38%	6	0.37%			4	1.62%	4	1.97%	32	18.75%	87.50%
	河北	64	1.35%	16	0.99%			3	1.21%		0.00%	83	19.28%	100.00%
	辽宁	22	0.46%	11	0.68%			2	0.81%		0.00%	35	31.43%	100.00%
	上海	21	0.44%	7	0.43%			1	0.40%		0.00%	29	24.14%	100.00%
	江苏	136	2.87%	20	1.23%	1	5.56%	3	1.21%	3	1.48%	163	12.27%	98.16%
	浙江	2967	62.59%	1316	81.08%	10	55.56%	138	55.87%	118	58.13%	4549	28.93%	97.41%
	福建	51	1.08%	6	0.37%			3	1.21%	4	1.97%	64	9.38%	93.75%
	山东	128	2.70%	17	1.05%	2	11.11%	9	3.64%	7	3.45%	163	10.43%	95.71%
	广东	26	0.55%	3	0.18%			1	0.40%	4	1.97%	34	8.82%	88.24%
	海南	11	0.23%	2	0.12%			2	0.81%			15	13.33%	100.00%
	小计	3456	72.91%	1411	86.94%	13		168	68.02%	141	69.46%	5189	27.19%	97.28%
中部	山西	59	1.24%	21	1.29%			4	1.62%	8	3.94%	92	22.83%	91.30%
	吉林	13	0.27%	5	0.31%			0	0.00%	1	0.49%	19	26.32%	94.74%
	黑龙江	18	0.38%	10	0.62%			7	2.83%	1	0.49%	36	27.78%	97.22%
	安徽	264	5.57%	38	2.34%			8	3.24%	4	1.97%	314	12.10%	98.73%
	江西	99	2.09%	18	1.11%	1	5.56%	5	2.02%	5	2.46%	128	14.06%	96.09%
	河南	204	4.30%	35	2.16%	1	5.56%	3	1.21%	5	2.46%	248	14.11%	97.98%
	湖北	148	3.12%	11	0.68%	1	5.56%	2	0.81%	6	2.96%	168	6.55%	96.43%
	湖南	66	1.39%	13	0.80%			7	2.83%	2	0.99%	88	14.77%	97.73%
	小计	871	18.38%	151	9.30%	3	16.67%	36	14.57%	32	15.76%	1093	13.82%	97.07%
西	内蒙古	20	0.42%	4	0.25%			0	0.00%	2	0.99%	26	15.38%	92.31%

地区部	生源地	签订协议或合同		继续深造		自主创业		其他形式就业		待就业		总计	地区	就业率
		人数	比例	人数	比例	人数	比例	人数	比例	人数	比例	人数	深造率	
	广西	52	1.10%	6	0.37%			4	1.62%	1	0.49%	63	9.52%	98.41%
	重庆	20	0.42%	2	0.12%			3	1.21%	2	0.99%	27	7.41%	92.59%
	四川	38	0.80%	12	0.74%			3	1.21%	1	0.49%	54	22.22%	98.15%
	贵州	64	1.35%	10	0.62%			9	3.64%	2	0.99%	85	11.76%	97.65%
	云南	44	0.93%	7	0.43%	1	5.56%	4	1.62%	4	1.97%	60	11.67%	93.33%
	西藏	11	0.23%	0	0.00%			8	3.24%	3	1.48%	22	0.00%	86.36%
	陕西	39	0.82%	4	0.25%			0	0.00%	4	1.97%	47	8.51%	91.49%
	甘肃	73	1.54%	8	0.49%	1	5.56%	4	1.62%	5	2.46%	91	8.79%	94.51%
	青海	7	0.15%	1	0.06%			2	0.81%			10	10.00%	100.00%
	宁夏	17	0.36%	3	0.18%			1	0.40%	1	0.49%	22	13.64%	95.45%
	新疆	28	0.59%	4	0.25%			5	2.02%	5	2.46%	42	9.52%	88.10%
	小计	413	8.71%	61	3.76%	2	11.11%	43	17.41%	30	14.78%	549	11.11%	94.54%
共 计		4740	100.00%	1623	100.00%	18	100%	247	100.00%	203	100.00%	6831	23.76%	97.03%

表 4-4 浙江省内生源研究生毕业生不同就业形式情况

生源地	签订协议或合同		继续深造		自主创业		其他形式就业		待就业		总计	地区	就业率
	人数	比例	人数	比例	人数	比例	人数	比例	人数	比例	人数	深造率	
杭州市	177	21.85%	3	25.00%	1	100%	4	22.22%	5	41.67%	190	1.58%	84.87%
宁波市	75	9.26%					2	11.11%			77		100%
温州市	80	9.88%	1	8.33%			3	16.67%	3	25.00%	87	1.15%	96.55%
嘉兴市	63	7.78%	2	16.67%			1	5.56%			66	3.03%	100%
湖州市	44	5.43%	1	8.33%					1	8.33%	46	2.17%	97.83%
绍兴市	113	13.95%	1	8.33%			2	11.11%			116	0.86%	100%
金华市	101	12.47%					2	11.11%	2	16.67%	105		98.10%

生源地	签订协议或合同		继续深造		自主创业		其他形式就业		待就业		总计 人数	地区 深造率	就业率
	人数	比例	人数	比例	人数	比例	人数	比例	人数	比例			
衢州市	54	6.67%					1	5.56%	1	8.33%	56		98.21%
舟山市	11	1.36%									11		100%
台州市	70	8.64%	2	16.67%			2	11.11%			74	2.70%	100%
丽水市	22	2.72%	2	16.67%			1	5.56%			25	8.00%	100%
小计	810	100%	12	100%	1	100%	18	100%	12	100%	853	1.41%	98.59%

表 4-5 浙江省内生源本科毕业生不同就业形式情况

生源地	签订协议或合同		继续深造		自主创业		其他形式就业		待就业		总计 人数	地区 深造率	就业率
	人数	比例	人数	比例	人数	比例	人数	比例	人数	比例			
杭州市	493	22.86%	317	24.31%	1	11.11%	26	21.67%	32	30.19%	869	36.48%	96.32%
宁波市	266	12.33%	172	24.31%		0.00%	13	10.83%	10	9.43%	461	37.31%	97.83%
温州市	213	9.87%	144	24.31%		0.00%	16	13.33%	12	11.32%	385	37.40%	96.88%
嘉兴市	160	7.42%	88	24.31%		0.00%	9	7.50%	7	6.60%	264	33.33%	97.35%
湖州市	90	4.17%	63	24.31%		0.00%	2	1.67%	3	2.83%	158	39.87%	98.10%
绍兴市	253	11.73%	138	24.31%	1	11.11%	16	13.33%	12	11.32%	420	32.86%	97.14%
金华市	224	10.38%	120	24.31%	2	22.22%	14	11.67%	10	9.43%	370	32.43%	97.30%
衢州市	89	4.13%	75	24.31%		0.00%	4	3.33%	8	7.55%	176	42.61%	95.45%
舟山市	17	0.79%	16	24.31%		0.00%	0	0.00%		0.00%	33	48.48%	100%
台州市	243	11.27%	128	24.31%	4	44.44%	16	13.33%	9	8.49%	400	32.00%	97.75%
丽水市	109	5.05%	43	24.31%	1	11.11%	4	3.33%	3	2.83%	160	26.88%	98.13%
小计	2157	100%	1304	24.31%	9	100%	120	100%	106	100%	3696	35.28%	97.13%

4.1.4 不同专业毕业生就业情况

截至 2018 年 10 月 31 日, 2018 届博士毕业生分专业就业情况见表 4-6; 硕士毕业生分专业就业情况见表 4-7; 普通本科毕业生分专业就业情况见表 4-8。

表 4-6 2018 届博士毕业生分专业就业情况

学院	专业	签订协议或合同	继续深造	其他形式就业	待就业	总计	就业率
化工学院	化学工程与技术	8			1	9	88.89%
	小计	8	0	0	1	9	88.89%
材料学院	化学工程与技术	6	1	0		7	100%
	小计	6	1	0		7	100%
机械学院	化工过程机械	5				5	100%
	机械电子工程	4				4	100%
	机械工程	13	1			14	100%
	机械制造及其自动化	2				2	100%
	小计	24	1	0		25	100%
信息学院	控制科学与工程	9	1			10	100%
	控制理论与控制工程						
	小计	9	1	0		10	100%
经贸学院	国际贸易学	3			1	4	75%
	技术经济及管理	3		1		4	100%
	工商管理	4				4	100%
	小计	10		1	1	12	91.67%
生工学院	生物化工	1		4		5	100%
	小计	1		4		5	100%
环境学院	化学工程与技术						100%
	环境科学与工程	3				3	100%
	小计	3		0		3	100%
药学院	药物化学			2		2	100%
	药学	9		1	2	12	83.33%
	小计	9		3	2	14	85.71%
计算机学院	控制科学与工程	9				9	100%
	小计	9	0	0	0	9	100%
	总计	80	3	8	4	95	95.79%

表 4-7 2018 届硕士毕业生分专业就业情况

学院	专业	签订协议或合同	继续深造	其他形式就业	创业	待就业	总计	就业率
化工学院	分析化学	11		2		1	14	92.86%
	工业催化	33	4	2		1	40	97.50%
	化学工程	91	2	1		1	95	98.95%
	化学工程与技术	9					9	100%

	化学工艺	14	1			1	16	93.75%
	农药学	10	1				11	90.91%
	物理化学	8				1	9	88.89%
	应用化学	29		1			30	100%
	有机化学	8					8	100%
	小计	213	8	6	0	5	232	97.84%
材料学院	材料工程	14					14	100%
	材料科学与工程	60					60	100%
	小计	74	0	0	0	0	74	100%
海洋学院	化学工程与技术	16	1				17	100%
	食品工程	5	1				6	100%
	食品科学与工程	10					10	100%
	食品加工与安全	16					16	100%
	小计	47	2	0	0	0	49	100%
机械学院	动力工程及工程热物理	25	1			2	28	92.86%
	动力工程	26					26	100.00%
	工业工程	26					26	100.00%
	工业设计工程	2				1	3	66.67%
	固体力学	6					6	100.00%
	机械工程	149	3	1		2	155	98.71%
	小计	234	4	1	0	5	244	97.95%
信息学院	电子与通信工程	36		1			37	100%
	系统工程	2					2	100%
	控制工程	44		1	1	1	47	97.87%
	信息与通信工程	34	1				35	100%
	控制科学与工程	58		3	1		62	100%
	小计	174	1	5	2	1	183	99.45%
计算机学院	计算机技术	43					43	100%
	计算机科学与技术	57	2				59	100%
	软件工程	40	1				41	100%
	小计	140	3	0	0	0	143	100%
经贸学院	工程管理硕士	1					1	100%
	工商管理	45	1				46	100%
	管理科学与工程	15					15	100%
	应用经济学	26				1	27	96.30%
	物流工程	26	1				27	100%
	小计	113	2			1	116	99.14%
建工学院	建筑与土木工程	33		1			34	100%
	土木工程	68	1				69	100%
	小计	101	1	1	0	0	103	100%
生工学院	轻工技术与工程	17	2				19	100%
	生物工程	6					6	100%
	生物化工	18	1				19	100%
	生物化学与分子生物学	13					13	100%
	微生物学	12	1				13	100%
	小计	66	4	0	0	0	70	100%
环境学院	环境工程	33		1		1	35	97.14%
	环境科学与工程	39	2	2			43	100%

小计		72	2	3	0	1	78	98.72%
药学院	药学硕士	55	3				58	100%
	药学	103	3	4		5	115	95.65%
小计		158	6	4	0	5	173	95.58%
理学院	光学工程	21					21	100%
	物理学	8	1	2			11	100%
	应用数学	12					12	100%
小计		41	1	2	0	0	44	100%
教科学院	教育管理	2					2	100%
	教育技术学	11	1	1			13	100%
	教育学	14				3	17	82.35%
	农业科技组织与服务	5					5	100%
	特殊教育	1					1	100%
	现代教育技术	11					11	100%
	心理健康教育	8					8	100%
小计		52	1	1	0	3	57	94.74%
人文学院	新闻传播学	10					10	100%
	新闻与传播硕士	14					14	100%
	中国语言文学	18				1	19	94.74%
小计		42	0	0	0	1	43	97.67%
政管学院	公共管理	15		1	1		17	100%
小计		15	0	1	1	0	17	100%
马克思主义学院	科学技术哲学	6					6	100%
	马克思主义中国化研究	5		1			6	100%
	思想政治教育	5					5	100%
小计		16	0	1	0	0	17	100%
法学院	法律硕士	7	1				8	100%
法律	法律（非法学）	9					9	100%
	诉讼法学	17		2		1	20	95.00%
小计		33	1	2	0	1	37	97.30%
艺术学院	设计学	34		2	1	2	39	94.87%
	艺术设计	19				1	20	95.00%
小计		53	0	2	1	3	59	94.92%
总计		1644	36	29	4	26	1739	98.50%

表 4-8 2018 届普通本科毕业生分专业就业情况

所在院系	专业 ¹	签协议 或合同	继续 深造	其他 形式	待 就业	总计	深造率	就业率
材料学院	材料科学与工程	50	62	0	2	114	54.39%	98.25%
小计		50	62	0	2	114	54.39%	98.25%
法学院	法学	81	43	4	15	143	30.07%	89.51%
	知识产权	35	6	7	2	50	12.00%	96.00%
小计		116	49	11	17	193	25.39%	91.19%
国际学院	计算机科学与技术△	1	0	0		1	0.00%	100.00%

¹ 带△的专业为延长学制专业，并且在 2018 届中无此专业。

所在院系	专业 ¹	签协议 或合同	继续 深造	其他 形式	待 就业	总计	深造率	就业率
	软件工程	46	42	3	5	96	43.75%	94.79%
	土木工程△	1	7	1		9	77.78%	100.00%
小计		48	49	4	5	106	46.23%	95.28%
海洋学院	海洋技术	27	10	0		37	27.03%	100.00%
	食品科学与工程	29	18	0	1	48	37.50%	97.92%
	食品质量与安全	11	18	0		29	62.07%	100.00%
小计		67	46	0	1	114	40.35%	99.12%
化工学院	化学工程与工艺	120	77	8	8	213	36.15%	96.24%
	能源化学工程	10	18	2	4	34	52.94%	88.24%
	应用化学	48	31	6	3	88	35.23%	96.59%
小计		178	126	16	15	335	37.61%	95.52%
环境学院	环境工程	34	32	7	2	75	42.67%	97.33%
	环境科学	15	4	2	2	23	17.39%	91.30%
小计		49	36	9	4	98	36.73%	95.92%
机械学院	测控技术与仪器	10	7	0	3	20	35.00%	85.00%
	车辆工程	33	8	0	2	43	18.60%	95.35%
	工业工程	41	11	1		53	20.75%	100.00%
	过程装备与控制工程	40	22	3	4	69	31.88%	94.20%
	机械工程	115	99	11	9	234	42.31%	96.15%
	能源与环境系统工程	10	3	5	4	22	13.64%	81.82%
	物流工程	15	3	0		18	16.67%	100.00%
小计		264	153	20	22	459	33.33%	95.21%
计算机学院	计算机科学与技术	94	60	1		155	38.71%	100.00%
	软件工程	148	39	2		189	20.63%	100.00%
	数字媒体技术	52	12	0	1	65	18.46%	98.46%
	网络工程	19	2	0		21	9.52%	100.00%
	物联网工程	38	12	0	1	51	23.53%	98.04%
小计		351	125	3	2	481	25.99%	99.58%
建工学院	城乡规划	20	9	1		30	30.00%	100.00%
	港口航道与海岸工程	13	4	4	1	22	18.18%	95.45%
	给排水科学与工程	36	9	2		47	19.15%	100.00%
	建筑学	73	29	2	1	105	27.62%	99.05%
	土木工程	107	55	5	9	176	31.25%	94.89%
小计		249	106	14	11	380	27.89%	97.11%
健行学院	材料科学与工程	0	2	0		2	100.00%	100.00%
	财务管理	11	5	0		16	31.25%	100.00%
	车辆工程	1	0	0		1	0.00%	100.00%
	法学	1	7	0		8	87.50%	100.00%
	工商管理	0	1	1		2	50.00%	100.00%
	广播电视学	1	0	0		1	0.00%	100.00%
	国际经济与贸易	1	2	0		3	66.67%	100.00%
	汉语言文学	0	3	0		3	100.00%	100.00%
	化学工程与工艺	1	3	0		4	75.00%	100.00%
	机械工程	4	2	0		6	33.33%	100.00%
	计算机科学与技术	1	0	0		1	0.00%	100.00%
金融学	3	6	0	1	10	60.00%	90.00%	

所在院系	专业 ¹	签协议 或合同	继续 深造	其他 形式	待 就业	总计	深造率	就业率
	软件工程	2	3	2		7	42.86%	100.00%
	数学与应用数学	0	5	0		5	100.00%	100.00%
	通信工程	0	1	0		1	100.00%	100.00%
	土木工程	3	4	0		7	57.14%	100.00%
	网络工程	1	0	0		1	0.00%	100.00%
	物联网工程	0	1	0		1	100.00%	100.00%
	药学	1	1	0		2	50.00%	100.00%
	自动化	2	4	0		6	66.67%	100.00%
小计		33	50	3	1	87	57.47%	98.85%
教科学院	安全工程	36	12	0		48	25.00%	100.00%
	电气工程及其自动化	26	9	1		36	25.00%	100.00%
	机械工程	19	10	0		29	34.48%	100.00%
	计算机科学与技术	22	7	2	1	32	21.88%	96.88%
	教育技术学	19	6	3	3	31	19.35%	90.32%
	应用心理学	31	8	2	2	43	18.60%	95.35%
小计		153	52	8	6	219	23.74%	97.26%
经贸学院	财务管理	49	25	3		77	32.47%	100.00%
	工程管理	27	10	2	1	40	25.00%	97.50%
	工商管理	77	34	10	10	131	25.95%	92.37%
	国际经济与贸易	51	27	5	2	85	31.76%	97.65%
	金融学	46	25	6	9	86	29.07%	89.53%
	旅游管理	16	3	2	1	22	13.64%	95.45%
	市场营销	36	4	3	1	44	9.09%	97.73%
	信息管理与信息系统	29	6	6	1	42	14.29%	97.62%
小计		331	134	37	25	527	25.43%	95.26%
理学院	光电信息科学与工程	30	23	0	2	55	41.82%	96.36%
	数学与应用数学	24	14	2	2	42	33.33%	95.24%
	信息与计算科学	38	16	2	4	60	26.67%	93.33%
	应用物理学	27	14	2	1	44	31.82%	97.73%
小计		119	67	6	9	201	33.33%	95.52%
2011 协同中心	制药工程	21	34	3	3	61	55.74%	95.08%
小计		21	34	3	3	61	55.74%	95.08%
人文学院	播音与主持艺术	39	17	4	3	63	26.98%	95.24%
	广播电视新闻学△	1	0	0		1	0.00%	100.00%
	广播电视学	41	14	1	3	59	23.73%	94.92%
	广告学	61	17	6	5	89	19.10%	94.38%
	汉语国际教育	11	8	2		21	38.10%	100.00%
	汉语言文学	53	17	10	4	84	20.24%	95.24%
小计		206	73	23	15	317	23.03%	95.27%
生工学院	生物工程	34	40	2	3	79	50.63%	96.20%
	生物技术	23	10	5	1	39	25.64%	97.44%
小计		57	50	7	4	118	42.37%	96.61%
外语学院	翻译	14	7	1		22	31.82%	100.00%
	日语	16	28	0	1	45	62.22%	97.78%
	英语	78	36	3	2	119	30.25%	98.32%

所在院系	专业 ¹	签协议 或合同	继续 深造	其他 形式	待 就业	总计	深造率	就业率
小计		108	71	4	3	186	38.17%	98.39%
信息学院	电气工程及其自动化	51	24	2		77	31.17%	100.00%
	电子科学与技术	17	3	1	1	22	13.64%	95.45%
	电子信息工程	32	13	5	1	51	25.49%	98.04%
	通信工程	67	39	6	5	117	33.33%	95.73%
	自动化	53	63	6	2	124	50.81%	98.39%
小计		220	142	20	9	391	36.32%	97.70%
药学院	药物制剂	31	23	2	4	60	38.33%	93.33%
	药学	27	16	6		49	32.65%	100.00%
	制药工程	59	27	3	3	92	29.35%	96.74%
	中药学	19	2	0		21	9.52%	100.00%
小计		136	68	11	7	222	30.63%	96.85%
艺术学院	动画	25	7	2	3	37	18.92%	91.89%
	工业设计	40	22	1		63	34.92%	100.00%
	公共艺术	25	9	4	1	39	23.08%	97.44%
	环境设计	56	18	6	5	85	21.18%	94.12%
	视觉传达设计	49	13	5		67	19.40%	100.00%
	艺术设计△	1	0	1		2	0.00%	100.00%
小计		196	69	19	9	293	23.55%	96.93%
政管学院	公共事业管理	18	2	3		23	8.70%	100.00%
	行政管理	47	19	3	3	72	26.39%	95.83%
小计		65	21	6	3	95	22.11%	96.84%
总计		3017	1583	224	173	4997	31.68%	96.54%

2018 届普通本科毕业生中, 共有 1583 人以升学、出国出境的形式继续深造, 深造率为 31.68%, 创历年新高。全校深造率前 20 名的专业见表 4-9, 深造率前 10 名的学院见表 4-10。

表 4-9 2018 届普通本科专业深造率排名

排名	专业	所在学院	毕业生数	深造人数	深造率
1	外语学院	日语	45	28	62.22%
2	海洋学院	食品质量与安全	29	18	62.07%
3	绿色制药协同创新中心	制药工程	61	34	55.74%
4	材料学院	材料科学与工程	114	62	54.39%
5	化工学院	能源化学工程	34	18	52.94%
6	信息学院	自动化	124	63	50.81%
7	生工学院	生物工程	79	40	50.63%
8	国际学院	软件工程	96	42	43.75%
9	环境学院	环境工程	75	32	42.67%
10	机械学院	机械工程	234	99	42.31%
11	理学院	光电信息科学与工程	55	23	41.82%
12	计算机学院	计算机科学与技术	155	60	38.71%
13	药学院	药物制剂	60	23	38.33%

排名	专业	所在学院	毕业生数	深造人数	深造率
14	人文学院	汉语国际教育	21	8	38.10%
15	海洋学院	食品科学与工程	48	18	37.50%
16	化工学院	化学工程与工艺	213	77	36.15%
17	化工学院	应用化学	88	31	35.23%
18	机械学院	测控技术与仪器	20	7	35.00%
19	艺术学院	工业设计	63	22	34.92%
20	教科学院	机械工程（师范）	29	10	34.48%

表 4-10 2018 届普通本科学院深造率排名

排名	学院	毕业生数	深造人数	深造率
1	健行学院	87	50	57.47%
2	绿色制药协同中心	61	34	55.74%
3	材料学院	114	62	54.39%
4	国际学院	106	49	46.23%
5	生工学院	118	50	42.37%
6	海洋学院	114	46	40.35%
7	外国语学院	186	71	38.17%
8	化工学院	335	126	37.61%
9	环境学院	98	36	36.73%
10	信息学院	391	142	36.32%

2018 届列入就业计划的 4997 名普通本科毕业生中，共有 3017 人以签订就业协议或劳动合同形式就业；1583 人以升学或出国、出境形式就业；224 人以自主创业、自由职业或其他录用形式就业；另有 173 人待就业。整体就业率为 96.54%。全校就业率共有 21 个专业就业率 100%，见表 4-11，就业率不足 95% 的专业见表 4-12，就业率前 10 名的学院见表 4-13。

表 4-11 2018 届普通本科专业就业率 100% 专业

排名	专业	所在学院	毕业生人数	就业率
1	海洋技术	海洋学院	37	100.00%
2	食品质量与安全	海洋学院	29	100.00%
3	工业工程	机械学院	53	100.00%
4	物流工程	机械学院	18	100.00%
5	计算机科学与技术	计算机学院	155	100.00%
6	软件工程	计算机学院	189	100.00%
7	网络工程	计算机学院	21	100.00%
8	城乡规划	建工学院	30	100.00%
9	给排水科学与工程	建工学院	47	100.00%
10	安全工程	教科学院	48	100.00%
11	电气工程及其自动化	教科学院	36	100.00%
12	机械工程	教科学院	29	100.00%

排名	专业	所在学院	毕业生人数	就业率
13	财务管理	经贸学院	77	100.00%
14	汉语国际教育	人文学院	21	100.00%
15	翻译	外语学院	22	100.00%
16	电气工程及其自动化	信息学院	77	100.00%
17	药学	药学院	49	100.00%
18	中药学	药学院	21	100.00%
19	工业设计	艺术学院	63	100.00%
20	视觉传达设计	艺术学院	67	100.00%
21	公共事业管理	政管学院	23	100.00%

表 4-12 2018 届普通本科专业就业率不足 95%专业

排名	所在学院	专业	毕业生人数	就业人数	就业率
1	机械学院	能源与环境系统工程	22	18	81.82%
2	机械学院	测控技术与仪器	20	17	85.00%
3	化工学院	能源化学工程	34	30	88.24%
4	法学院	法学	143	128	89.51%
5	经贸学院	金融学	86	77	89.53%
6	教科学院	教育技术学	31	28	90.32%
7	环境学院	环境科学	23	21	91.30%
8	艺术学院	动画	37	34	91.89%
9	经贸学院	工商管理	131	121	92.37%
10	理学院	信息与计算科学	60	56	93.33%
11	药学院	药物制剂	60	56	93.33%
12	艺术学院	环境设计	85	80	94.12%
13	机械学院	过程装备与控制工程	69	65	94.20%
14	人文学院	广告学	89	84	94.38%
15	国际学院	软件工程	96	91	94.79%
16	建工学院	土木工程	176	167	94.89%
17	人文学院	广播电视学	59	56	94.92%

表 4-13 2018 届普通本科学院就业率前 10 名

排名	学院	毕业生人数	就业人数	就业率
1	计算机学院	481	479	99.58%
2	海洋学院	114	113	99.12%
3	健行学院	87	86	98.85%
4	外国语学院	186	183	98.39%
5	材料学院	114	112	98.25%
6	信息学院	391	382	97.70%
7	教科学院	219	213	97.26%
8	建工学院	380	369	97.11%
9	设计艺术学院	293	284	96.93%
10	药学院	222	215	96.85%

4.2 普通本科毕业生继续深造情况

4.2.1 继续深造概况

2018 届毕业生中，共有 1623 人以升学、出国出境的形式继续深造，平均深造率为 23.76%，其中博士毕业生深造率为 3.16%，硕士毕业生深造率为 2.13%，普通本科毕业生深造率为 31.68%。不同学历毕业生继续深造情况见表 4-14；不同性别毕业生继续深造情况见表 4-15。

表 4-14 不同学历毕业生继续深造情况

深造形式	博士		硕士		本科		总计	
	人数	比例	人数	比例	人数	比例	人数	比例
升学			26	70.27%	1264	79.85%	1290	79.48%
出国出境	3	100%	11	29.73%	319	20.15%	333	20.52%
总计	3	100%	37	100%	1583	100%	1623	100%
深造率	3.16%		2.13%		31.68%		23.76%	

表 4-15 不同性别毕业生继续深造情况

深造形式	男生		女生		总计	
	人数	比例	人数	比例	人数	比例
升学	786	82.65%	504	75%	1290	79.48%
出国出境	165	17.35%	168	25%	333	20.52%
总计	951	100%	672	100%	1623	100%
深造率	22.27%		26.24%		23.76%	

4.2.2 国内升学情况

4.2.2.1 国内升学概况

我校 2018 届毕业生中，硕士毕业生国内升学 16 人，占硕士毕业生总数的 0.92%，其中 87.5% 被国内 C9 联盟高校或 985、211 高校录取；普通本科毕业生国内升学 1264 人，占本科毕业生总数的 25.30%，其中 511 人被免试推荐为硕士研究生（含直博生），占本科毕业生总数的 10.23%，国内升学的本科生中 48.89% 被国内 C9 联盟高校或 985、211 高校录取。录取院校情况见表 4-16。

表 4-16 国内升学录取院校分布

录取院校	硕士		本科		总计	
	人数	比例	人数	比例	人数	比例
本校	1	6.25%	536	42.41%	537	41.95%
C9 联盟	4	25.00%	256	20.25%	260	20.31%
985 (C9 除外)	7	43.75%	131	10.36%	138	10.78%
211 (985 除外)	3	18.75%	231	18.28%	234	18.28%
其他 (本校除外)	1	6.25%	110	8.7%	111	8.67%
总计	16	100%	1264	100%	1280	100%

国内升学的毕业生中，44.93%的毕业生直接升入本校攻读博士或硕士学位，15.74%的毕业生考取了浙江大学。录取毕业生排名前五的学校见表 4-17。

表 4-17 本科毕业生国内升学流向学校情况

录取院校	人数	比例
国内升学总数	1264	100%
浙江工业大学	536	42.41%
浙江大学	199	15.74%
华东理工大学	67	5.30%
华东政法大学	39	3.09%
华东师范大学	35	2.77%

我校普通本科毕业生国内升学率最高的学院前五名排名见表 4-18

表 4-18 普通本科毕业生国内升学率情况

排名	学院	毕业生数	国内升学人数	国内升学率
1	材料学院	114	58	50.88%
2	健行学院	87	44	50.57%
3	绿色制药协同中心	61	25	40.98%
4	生工学院	118	48	40.68%
5	化工学院	335	115	34.33%

所有专业中，国内升学人数最多的专业前十名分别是：能源化学工程（18 人）、材料科学与工程（58 人）、生物工程（38 人）、自动化（57 人）、食品质量与安全（13 人）、光电信息科学与工程（23 人）、制药工程（25 人）、机械工程（88 人）、计算机科学与技术（56 人）、环境工程（27 人）。

从各专业普通本科毕业生国内升学情况看，升学比例较高的专业大部分是研究型较强的、新兴的、发展中的专业，对毕业生的专业要求比较高，这也是促使这些专业毕业生选择考研的一个重要因素；其次是基础类学科，考研率也比较高。见表 4-18。

表 4-19 普通本科毕业生国内升学率前十专业

排名	专业	所在学院	毕业生数	国内升学人数	国内升学率
1	能源化学工程	化工学院	34	18	52.94%
2	材料科学与工程	材料学院	114	58	50.88%
3	生物工程	生工学院	79	38	48.10%
4	自动化	信息学院	124	57	45.97%
5	食品质量与安全	海洋学院	29	13	44.83%
6	光电信息科学与工程	理学院	55	23	41.82%
7	制药工程	绿色制药协同创新中心	61	25	40.98%
8	机械工程	机械学院	234	88	37.61%
9	计算机科学与技术	计算机学院	155	56	36.13%
10	环境工程	环境学院	75	27	36.00%

4.2.2.2 免试推研情况

2018 届普通本科毕业生中，共有 511 名毕业生获得免试推荐为研究生（含直博生）资格，占本科毕业生总人数的 10.23%。推免生中 377 人被北京大学、清华大学、复旦大学等国内著名高校和一流科研机构录取，占推免生总数的 73.78%；49 名学生因在高层次竞赛中获奖而获免试推荐攻读硕士学位资格，其中 78.57% 的学生被国内著名高校录取。

表 4-20 免试推研毕业生录取院校分布

录取院校	人数	比例
本校	101	19.77%
C9 联盟	161	31.51%
985 (C9 除外)	84	16.44%
211 (985 除外)	134	26.22%
其他 (本校除外)	31	6.07%
总计	511	100%

4.2.3 出国出境情况

2018 届毕业生中，共有 333 人出国出境，占有毕业生总数的 4.87%，其中博士 3 人，占博士毕业生总数的 3.16%；硕士 11 人，占硕士毕业生总数的 0.63%；本科 319 人，占本科毕业生总数的 6.38%。男生占有出国出境毕业生总人数的 49.55%，女生占有出国出境毕业生总人数的 50.45%。不同学历不同性别毕业生留学情况见表 4-21。

表 4-21 毕业生留学性别比例

性别	博士		硕士		本科		总计	
	人数	比例	人数	比例	人数	比例	人数	比例
男	3	100%	7	63.64%	155	48.59%	165	49.55%
女			4	36.36%	164	51.41%	168	50.45%
总计	3	100%	11	100%	319	100.00%	333	100.00%
毕业生总数	95	3.16%	1739	0.63%	4997	6.38%	6831	4.87%

我校毕业生留学的目的地主要集中在英国、美国、香港、日本和澳大利亚这五个国家，详见表 4-22。近三年招收我校毕业生人数前十的境外高校，详见表 4-23。

表 4-22 毕业生留学目的地分布

目的地	博士		硕士		本科		总计	
	人数	比例	人数	比例	人数	比例	人数	比例
英国			2	18.18%	96	30.09%	98	29.43%
美国	2	66.67%	2	18.18%	60	18.81%	64	19.22%
日本			1	9.09%	53	16.61%	54	16.22%
中国香港					28	8.78%	28	8.41%
澳大利亚	1	33.33%	1	9.09%	31	9.72%	33	9.91%
瑞典					19	5.96%	19	5.71%
德国			2	18.18%	12	3.76%	14	4.20%
新加坡					2	0.63%	2	0.60%
加拿大					5	1.57%	5	1.50%
法国			1	9.09%	3	0.94%	4	1.20%
韩国					1	0.31%	1	0.30%
荷兰			1	9.09%	2	0.63%	3	0.90%
新西兰					2	0.63%	2	0.60%
俄罗斯					1	0.31%	1	0.30%
波兰					3	0.94%	3	0.90%
中国台湾			1	9.09%	1	0.31%	2	0.60%
总数	3	100%	11	100.00%	319	100.00%	333	100.00%

表 4-23 近三年招收我校毕业生人数前十的境外高校

排名	2018 年		2017 年		2016 年	
	院校	人数	院校	人数	院校	人数
1	日本城西国际大学	13	英国曼彻斯特大学	17	日本城西国际大学	14
2	瑞典布莱金厄理工大学	13	日本金泽大学	12	英国曼彻斯特大学	12
3	英国曼彻斯特大学	13	日本城西国际大学	10	香港理工大学	11
4	日本金泽大学	11	英国谢菲尔德大学	10	美国加州大学	10
5	英国谢菲尔德大学	11	英国利兹大学	9	瑞典布莱金厄理工大学	10
6	香港浸会大学	8	澳大利亚新南威尔士大学	8	澳大利亚墨尔本大学	9
7	英国伦敦大学学院	8	香港理工大学	7	日本金泽大学	9
8	墨尔本大学	6	英国伯明翰大学	7	英国谢菲尔德大学	8
9	瑞典乌普萨拉大学	6	澳大利亚悉尼大学	6	澳大利亚莫纳什大学	7
10	英国格拉斯哥大学	6	香港中文大学	6	英国伦敦大学	7

4.3 毕业生社会就业情况

2018 届毕业生中，共有 5001 人社会就业²，其中签订就业协议书的 4054 人，占毕业生总数的 59.35%；签订劳动合同的 686 人，占毕业生总数的 10.04%；自主创业的 18 人，占毕业生总数的 0.26%；参与国家或地方基层项目的 3 人，占毕业生总数的 0.04%；以其他形式就业的 8 人，占毕业生总数的 0.12%，自由职业 232 人，占毕业生总数的 3.40%。

4.3.1 就业地区流向分析

2018 届社会就业的毕业生中，95.30%的毕业生在东部省份就业，85.90%的毕业生在浙江省内就业。不同学历毕业生就业地区流向情况见表 4-24。

表 4-24 毕业生就业地区流向情况

地区	地区	博士		硕士		本科		总计	
		人数	比例	人数	比例	人数	比例	人数	比例
东部	北京	1	1.14%	27	1.61%	30	0.93%	58	1.16%
	天津			1	0.06%	10	0.31%	11	0.22%
	河北	1	1.14%			10	0.31%	11	0.22%
	辽宁			1	0.06%	2	0.06%	3	0.06%
	上海	6	6.82%	55	3.28%	100	3.09%	161	3.22%
	江苏	1	1.14%	73	4.36%	36	1.11%	110	2.20%
	浙江	76	86.36%	1374	81.98%	2846	87.92%	4296	85.90%
	福建			3	0.18%	16	0.49%	19	0.38%
	山东			20	1.19%	16	0.49%	36	0.72%
	广东	2	2.27%	22	1.31%	31	0.96%	55	1.10%
	海南					6	0.19%	6	0.12%
	小计	87	98.86%	1576	94.03%	3103	95.86%	4766	95.30%
中部	山西			1	0.06%	3	0.09%	4	0.08%
	吉林					0	0.00%	0	0.00%
	黑龙江					4	0.12%	4	0.08%
	安徽	1	1.14%	31	1.85%	5	0.15%	37	0.74%
	江西			6	0.36%	3	0.09%	9	0.18%
	河南			10	0.60%	4	0.12%	14	0.28%
	湖北			21	1.25%	4	0.12%	25	0.50%

² 此处社会就业不含升学、出国出境、应征义务兵和待就业。

地区	地区	博士		硕士		本科		总计	
		人数	比例	人数	比例	人数	比例	人数	比例
	湖南			4	0.24%	10	0.31%	14	0.28%
	小计	1	1.14%	73	4.36%	33	1.02%	107	2.14%
西部	内蒙古			1	0.06%	1	0.03%	2	0.04%
	广西			1	0.06%	10	0.31%	11	0.22%
	重庆			2	0.12%	10	0.31%	12	0.24%
	四川			6	0.36%	12	0.37%	18	0.36%
	贵州			6	0.36%	14	0.43%	20	0.40%
	云南			3	0.18%	9	0.28%	12	0.24%
	西藏					15	0.46%	15	0.30%
	陕西			4	0.24%	9	0.28%	13	0.26%
	甘肃			4	0.24%	3	0.09%	7	0.14%
	青海					3	0.09%	3	0.06%
	宁夏					1	0.03%	1	0.02%
	新疆					14	0.43%	14	0.28%
	小计			27	1.61%	101	3.12%	128	2.56%
共计		88	100%	1676	100%	3237	100%	5001	100%

毕业生省内就业的地区按人数排名前三的地区是：杭州（73.91%）、宁波（8.92%）和绍兴（4.47%）。省内各地区就业人数见表 4-25。

表 4-25 浙江省内各地区就业流向情况

地区	博士		硕士		本科		总计	
	人数	比例	人数	比例	人数	比例	人数	比例
杭州市	63	82.89%	1043	75.91%	2069	72.70%	3175	73.91%
宁波市	8	10.53%	127	9.24%	248	8.71%	383	8.92%
温州市	1	1.32%	23	1.67%	53	1.86%	77	1.79%
嘉兴市			23	1.67%	70	2.46%	93	2.16%
湖州市			15	1.09%	38	1.34%	53	1.23%
绍兴市	2	2.63%	60	4.37%	130	4.57%	192	4.47%
金华市			33	2.40%	72	2.53%	105	2.44%
衢州市	1	1.32%	14	1.02%	30	1.05%	45	1.05%
舟山市			4	0.29%	2	0.07%	6	0.14%
台州市	1	1.32%	27	1.97%	105	3.69%	133	3.10%
丽水市			5	0.36%	29	1.02%	34	0.79%
合计	76	100%	1374	100%	2846	100%	4296	100%

就业吸引力³=到某地区工作的毕业生人数/该地区毕业生生源中实际需就业的人数（不含出国升学人数）。“就业吸引力”值的大小表明该区域对我校毕业生就业的吸引程度，值越大，说明该区域吸引力越大。从表 4-26 可见，东部地区

³ 引用自《浙江大学 2013 届毕业生就业质量报告》

对我校毕业生吸引力较大,其中吸引力超过 100%的地区分别是:上海(731.82%)、北京(386.67%)、广东(177.42%)、浙江(132.88%)。

表 4-26 各地区就业吸引力情况

地区	生源地	就业生源数	流向人数	就业吸引力
东部	北京	15	58	386.67%
	天津	26	11	42.31%
	河北	67	11	16.42%
	辽宁	24	3	12.50%
	上海	22	161	731.82%
	江苏	143	110	76.92%
	浙江	3233	4296	132.88%
	福建	58	19	32.76%
	山东	146	36	24.66%
	广东	31	55	177.42%
	海南	13	6	46.15%
	小计	3778	4766	126.15%
中部	山西	71	4	5.63%
	吉林	14	0	0.00%
	黑龙江	26	4	15.38%
	安徽	276	37	13.41%
	江西	110	9	8.18%
	河南	213	14	6.57%
	湖北	157	25	15.92%
	湖南	75	14	18.67%
	小计	942	107	11.36%
西部	内蒙古	22	2	9.09%
	广西	57	11	19.30%
	重庆	25	12	48.00%
	四川	42	18	42.86%
	贵州	75	20	26.67%
	云南	53	12	22.64%
	西藏	22	15	68.18%
	陕西	43	13	30.23%
	甘肃	83	7	8.43%
	青海	9	3	33.33%
	宁夏	19	1	5.26%
	新疆	38	14	36.84%
小计	488	128	26.23%	

从表 4-27 可见,浙江省内地区中,杭州对毕业生的吸引力最大,这和我校所处的地理位置有关,也和杭州是省会城市有关。省内各地区中对毕业生吸引力超过 100%的地区是:杭州(429.63%)、宁波(104.64%)。

表 4-27 浙江省内各地区就业吸引力情况

生源地	就业生源数	流向人数	就业吸引力
杭州市	739	3175	429.63%
宁波市	366	383	104.64%
温州市	327	77	23.55%
嘉兴市	240	93	38.75%
湖州市	140	53	37.86%
绍兴市	397	192	48.36%
金华市	355	105	29.58%
衢州市	157	45	28.66%
舟山市	28	6	21.43%
台州市	344	133	38.66%
丽水市	140	34	24.29%
总计	3233	4296	132.88%

4.3.2 就业单位性质分析

2018 届社会就业的毕业生中，就业单位主要以企业为主，进入各类企业工作的占就业总人数的 92.18%，其中其他企业（3507 人，70.13%），国有企业（742 人，14.84%），三资企业（361 人，7.22%）。博士就业行业以各类高等院校为主，占博士毕业生的 71.59%，硕士毕业生进入国有企业和事业单位的比例高于普通本科毕业生，这与许多国有企业和事业单位在招聘过程中对学历的要求有关。各学历层次毕业生就业单位的性质分布情况见表 4-28。

表 4-28 用人单位性质情况

单位性质	博士		硕士		本科		总计	
	人数	比例	人数	比例	人数	比例	人数	比例
党政机关			14	0.84%	59	1.82%	73	1.46%
科研单位	2	2.27%	4	0.24%	1	0.03%	7	0.14%
教育单位	63	71.59%	79	4.71%	46	1.42%	188	3.76%
事业单位	2	2.27%	58	3.46%	56	1.73%	116	2.32%
国有企业	2	2.27%	312	18.62%	428	13.22%	742	14.84%
三资企业	1	1.14%	161	9.61%	199	6.15%	361	7.22%
其他企业	18	20.45%	1047	62.47%	2442	75.44%	3507	70.13%
农村社区			1	0.06%	6	0.19%	7	0.14%
总计	88	100%	1676	100.00%	3237	100%	5001	100.00%

4.3.3 就业单位所属行业分析

毕业生就业的用人单位所属行业，对多的为制造业和信息传输、软件和信息技术服务业，分别占社会就业毕业生人数的 25.05%和 21.78%，这符合我校传统优势专业的设置。具体情况见表 4-29。

表 4-29 毕业生就业单位所属行业情况

单位所属行业	博士		硕士		本科		总计	
	人数	比例	人数	比例	人数	比例	人数	比例
农、林、牧、渔			3	0.18%	6	0.19%	9	0.18%
采矿业			3	0.18%	1	0.03%	4	0.08%
制造业	9	10.23%	596	35.56%	648	20.02%	1253	25.05%
电力、热力、燃气及水生产			39	2.33%	60	1.85%	99	1.98%
建筑业			54	3.22%	235	7.26%	289	5.78%
批发和零售业	1	1.14%	20	1.19%	140	4.32%	161	3.22%
交通运输、仓储和邮政			21	1.25%	40	1.24%	61	1.22%
住宿和餐饮业			3	0.18%	13	0.40%	16	0.32%
信息传输、软件和信息技术服务	2	2.27%	324	19.33%	763	23.57%	1089	21.78%
金融业	1	1.14%	100	5.97%	219	6.77%	320	6.40%
房地产业			39	2.33%	53	1.64%	92	1.84%
租赁和商务服务业	1	1.14%	52	3.10%	110	3.40%	163	3.26%
科学研究和技术服务	7	7.95%	154	9.19%	250	7.72%	411	8.22%
水利、环境和公共设施管理			50	2.98%	38	1.17%	88	1.76%
居民服务、修理和其他服务业	1	1.14%	13	0.78%	59	1.82%	73	1.46%
教育	63	71.59%	113	6.74%	206	6.36%	382	7.64%
卫生和社会工作	3	3.41%	38	2.27%	31	0.96%	72	1.44%
文化、体育和娱乐			18	1.07%	217	6.70%	235	4.70%
公共管理、社会保障			36	2.15%	148	4.57%	184	3.68%
总计	88	100%	1676	100%	3237	100%	5001	100.00%

4.3.4 就业单位录用情况分析

5001 名社会就业的毕业生共被 2618 个不同的用人单位录用，录用人数排名前三的单位是杭州海康威视（81 人），舜宇集团及其下属公司（75 人）和中国移动通信集团（56 人）。录用我校毕业生人数超过 10 人的单位有 36 家，排名前十的企业见表 4-30。

表 4-30 录用毕业生人数前十的单位

单位名称	人数
杭州海康威视数字技术股份有限公司	81
舜宇集团及其下属公司	75
中国移动通信集团	56

单位名称	人数
浙江大华技术股份有限公司	50
杭州新东方进修学校	49
华东医药股份有限公司	45
中国工商银行股份有限公司	42
华为技术有限公司	40
杭州学而思培训学校	37
宁波银行股份有限公司	36

4.4 毕业生创业情况

2018 届毕业生中共有 18 人创业，其中硕士毕业生 4 人，普通本科毕业生 14 人。分别来自健行学院、计算机学院、教科学院、经贸学院、生工学院、信息学院等，毕业生创业情况一览见表 4-32。

表 4-32 毕业生自主创业情况

序号	院系	学历	专业	企业名称
1	政管学院	硕士	公共管理	杭州和而默教育科技有限公司建德分公司
2	计算机学院	硕士	控制科学与工程	杭州恒控电力科技有限公司
3	艺术学院学院	硕士	设计学	杭州魔镜创意设计
4	信息学院	硕士	控制工程	桐乡市舒鱼贸易有限责任公司
5	计算机学院	本科	软件工程	杭州鹏速网络科技有限公司
6	计算机学院	本科	软件工程	台州市辉宇新能源科技有限公司
7	建工学院	本科	土木工程	杭州可趣科技有限公司
8	健行学院	本科	工商管理	上海择予文化传播有限公司
9	经贸学院	本科	国际经济与贸易	杭州萃醇文化艺术有限公司
10	经贸学院	本科	工商管理	电商
11	生工学院	本科	生物技术	杭州弧米科技有限公司
12	外语学院	本科	英语	纳兰商会天刀
13	信息学院	本科	自动化	绍兴柯桥想布纺织品有限公司
14	信息学院	本科	电气工程及其自动化	杭州洋澄科技有限公司
15	艺术学院	本科	公共艺术	杭州博思软装设计有限责任公司
16	艺术学院	本科	艺术设计	深圳市水月网络科技有限公司
17	艺术学院	本科	公共艺术	电商
18	政管学院	本科	公共事业管理	杭州猎博文化创意有限公司

第五章 就业指导与服务

5.1 校园招聘概况

针对 2018 届毕业生，学校自 2017 年 9 月至 2018 年 6 月期间，共举办冬季、春季大型综合性招聘会 2 场，2017 年 5 月举办针对 2018 届毕业生的大型实习生招聘会 1 场；国企集团、地方政府或行业招聘会 29 场，每周小型招聘会 24 场，专场宣讲会 738 场，共吸引 4689 家次用人单位来校招聘，为学生提供就业岗位 7 万个；举办了 5 场网络招聘会，吸引 1294 家企业参展，提供岗位 2.5 万个；校就业信息网（job.zjut.edu.cn）上共有 14135 家会员单位，共计发布招聘信息 14891 条，提供线上就业岗位 7.5 万个。校就业指导中心累积发布岗位 17 万个，发布岗位的供需比达到 25:1（含研究生）。

5.2 就业信息网建设情况

2016 年 2 月，全新改版的浙江工业大学毕业生就业信息网投入使用。截至 2018 年 12 月，在校就业信息网（job.zjut.edu.cn）上共有 14135 家单位注册成为会员单位，比去年同期增加了 3093 家单位。在就业信息网注册的企业中，国有企业 1384 家，机关、事业单位 470 家，三资企业 1292 家，民营企业及其他企业 10989 家。

就业信息网注册企业所属行业的需求，已经涵盖我校所有专业。

表 5-1 就业信息网注册企业所属行业分布

序号	所属行业	注册企业数
1	采矿业	274
2	电力、热力、燃气及水生产	233
3	房地产业	288
4	公共管理、社会保障	261
5	建筑业	1082
6	交通运输、仓储和邮政	231
7	教育	554
8	金融业	1126
9	居民服务、修理和其他服务业	136

序号	所属行业	注册企业数
10	科学研究和技术服务	989
11	农、林、牧、渔	86
12	批发和零售业	942
13	水利、环境和公共设施管理	207
14	卫生和社会工作	152
15	文化、体育和娱乐	511
16	信息传输、软件和信息技术服务	2887
17	制造业	2523
18	住宿和餐饮业	161
19	租赁和商务服务业	345
20	其他	1147
总 计		14135

2017年9月至2018年8月期间，各类企事业单位在我校就业信息网自行发布招聘信息14891条。其中民营或其他企业、三资企业和国有大中型企业发布条数分列前三位。此外我校就业指导中心针对2018届毕业生发布招聘公告800余条，就业微信系统推送1000余版面。

表 5-2 2017-2018 学年各类企业发布招聘信息情况

地域	性质	党政机关	教育单位	科研单位	事业单位	国有企业	民营企业	三资企业	小计
省内		98	146	338	313	1786	6784	2078	11543
省外		27	45	81	78	293	2062	762	3348
小计		125	191	419	391	2079	8846	2840	14891

通过对我校就业信息网上企业自行发布的招聘信息每月统计显示，2017-2018 学年招聘的高峰期集中在 9-11 月及次年的 2-4 月份。表 5-3 为各月发布的信息条数。

表 5-3 2017-2018 学年用人单位每月发布招聘信息情况

月 份	招聘信息发布量	月 份	招聘信息发布量
2017 年 9 月	2336	2018 年 3 月	2364
2017 年 10 月	3130	2018 年 4 月	1131
2017 年 11 月	1598	2018 年 5 月	804
2017 年 12 月	519	2018 年 6 月	357
2018 年 1 月	412	2018 年 7 月	239
2018 年 2 月	1247	2018 年 8 月	754
合 计		14891 条	

5.3 校园招聘分析

2017 年 9 月至 2018 年 8 月期间, 在我校举办近 800 场次各类招聘会, 其中大型招聘会 2 场, 国企集团、地方政府或行业大类中型招聘会 29 场, 专场招聘会 738 场, 每周小型招聘会 24 场, 2017 年 5 月举办针对 2018 届毕业生的实习生招聘会 1 场, 共计到校招聘企业有 4689 家, 此外还举办了 6 场网上招聘会, 参会企业 1294 家。

表 5-4 2017-2018 学年校园招聘企业数量分布图

类型		场次		参会单位数
大型招聘会 (含实习生招聘会)		3		2355
中型招聘会	国有大中型企业	5	29	1106
	地方或政府	12		
	行业大类企业	12		
专场招聘会		738		738
每周小型招聘会		24		490
网上招聘会		6		1294
小计		800		5983

5.3.1 现场招聘会分析

针对 2018 届毕业生, 学校共举行 3 场大型招聘会 (含实习生招聘会), 参会单位共计 2355 家。表 5-5 为历次参会的企业数量, 可以看出报名大型招聘会的企业以浙江民营企业或其他企业为主。

表 5-5 2018 届大型招聘会参会单位发布岗位统计

时间	招聘会	参加招聘会企业数量				提供岗位 (个)
		国有型企业	事业单位	民营企业	三资企业	
2017-11	冬季招聘会	96	17	860	102	30000
2018-3	春季招聘会	139	24	609	88	26000
2018-5	实习生招聘会	32	5	342	41	8000

中型专场招聘会主要由国企集团、地方政府或学院组织的行业专场构成。从组织时间上来看, 每年的 10 月、11 月和次年的 3 月底, 是企业招聘的高峰期。

表 5-6 2018 届历次中型招聘会参会单位统计

序号	招聘会名称	单位数量	性质类别	组织单位
1	“相约在高新” 2018 届毕业生秋季招聘会	80	地方政府专场	杭州高新区
2	下沙经济技术开发区人才市场-朝晖校区招聘会	20	地方政府专场	下沙经开区
3	宁波南部商务区浙工大专场招聘会	27	地方政府专场	宁波南部商务区
4	浙江省 2018 届高校毕业生巡回招聘会浙工大站	120	地方政府专场	省人才市场
5	杭州市高学历人才专场招聘会-浙工大站	69	地方政府专场	杭州人才市场
6	来科技城“人才市场”走进浙工大专场招聘会	80	地方政府专场	余杭人社局
7	上虞区人社局人才专场招聘会	30	地方政府专场	上虞人社局
8	" 相约在高新 " 浙江工业大学春季专场招聘会	49	地方政府专场	杭州高新区
9	绍兴市柯桥区人力资源和社会保障局浙工大专场	16	地方政府专场	柯桥人社局
10	杭州华业高科技园区（浙大华业科技园）专场	23	地方政府专场	华业科技园
11	中国核能电力股份有限公司浙工大招聘会	1	国企集团专场	就业指导中心
12	中国工商银行股份有限公司浙江省分行	1	国企集团专场	就业指导中心
13	中国移动浙江公司浙工大招聘会	1	国企集团专场	就业指导中心
14	绿城中国 2018 年“同道人”校园招聘	1	国企集团专场	就业指导中心
15	物产中大集团股份有限公司浙工大招聘会	1	国企集团专场	就业指导中心
16	浙江省某政府机关公务员考录现场招聘会	1	国企集团专场	省政府某机关
17	浙江省建工集团有限责任公司	1	国企集团专场	就业指导中心
18	甘肃省某政法单位 2018 年公务员浙工大现场招录	1	国企集团专场	甘肃省某机关
19	经贸管理学院校友企业招聘会	100	学院行业专场	经贸学院
20	建筑工程学院 2018 届毕业生实习招聘会	50	学院行业专场	建工学院
21	计算机学院 2018 届实习生双向选择会	100	学院行业专场	计算机学院
22	信息工程学院校友企业专场招聘会	100	学院行业专场	信息学院
23	经贸管理学院校友企业招聘会	100	学院行业专场	经贸学院
24	浙工大环境学院 2018 届毕业生专场招聘会	34	学院行业专场	环境学院
25	建工学院 2018 届毕业生冬季招聘会	80	学院行业专场	建工学院
26	经贸管理学院第二届管理类招聘会	20	学院行业专场	经贸学院
27	经贸管理学院第二届经贸类招聘会	20	学院行业专场	经贸学院
28	浙江工业大学 2018 届大化类毕业生专场招聘会	150	学院行业专场	环境学院
29	第三届“律事通”法律人才招聘会	20	学院行业专场	法学院

针对 2018 届毕业生的每周小型专场招聘会从 2017 年下半年开始举办,分两校区进行开展,每周三在屏峰校区,每周四在朝晖校区,每次提供 20 个参会名

额，在固定的场地和时间举行，2017-2018 学年，共计举办 24 场。吸引 490 家次企业进校招聘。

表 5-7 2018 届每周小型招聘会统计

序号	招聘会名称	举办地点	举办时间
1	每周小型招聘会（屏峰经营管理大类、法学类专场）	屏峰校区	2017/11/1
2	每周小型招聘会（朝晖大化类专场）	朝晖校区	2017/11/2
3	每周小型招聘会（朝晖大化类专场）	屏峰校区	2017/11/2
4	每周小型招聘会（屏峰计算机、信息技术大类专场）	屏峰校区	2017/11/8
5	每周小型招聘会（朝晖建工、机械类专场）	朝晖校区	2017/11/9
6	每周小型招聘会（朝晖建工、机械类专场）	朝晖校区	2017/11/9
7	每周小型招聘会（屏峰文创、设计大类专场）	屏峰校区	2017/11/15
8	每周小型招聘会（朝晖大化类专场）	朝晖校区	2017/11/16
9	每周小型招聘会（屏峰经营管理大类、法学类专场）	屏峰校区	2017/11/22
10	每周小型招聘会（朝晖建工、机械类专场）	朝晖校区	2017/11/23
11	每周小型招聘会（屏峰综合性专场）	屏峰校区	2017/11/29
12	每周小型招聘会（朝晖综合性专场）	朝晖校区	2017/11/30
13	每周小型招聘会（屏峰综合性专场）	屏峰校区	2017/12/6
14	每周小型招聘会（朝晖综合性专场）	朝晖校区	2017/12/7
15	每周小型招聘会（绍兴柯桥区人社局专场）	屏峰校区	2018/3/28
16	每周小型招聘会（朝晖综合性专场）	朝晖校区	2018/4/12
17	每周小型招聘会（浙大华业科技产业园区专场）	屏峰校区	2018/4/25
18	每周小型招聘会（朝晖综合性专场）	朝晖校区	2018/4/26
19	每周小型招聘会（往届生+应届生专场）	朝晖校区	2018/4/28
20	每周小型招聘会（屏峰综合性专场）	屏峰校区	2018/5/2
21	每周小型招聘会（朝晖综合性专场）	朝晖校区	2018/5/3
22	每周小型招聘会（屏峰综合性专场）	屏峰校区	2018/5/9
23	每周小型招聘会（朝晖综合性专场）	朝晖校区	2018/5/10
24	每周小型招聘会（往届生+应届生专场）	朝晖校区	2018/5/26

5.3.2 网络招聘会分析

2017 年 9 月至 2018 年 6 月期间，针对 2018 届毕业生，校就业指导中心共组织 6 场网上招聘会，参会企业达 1294 家。

表 4-8 2018 届网络招聘会统计

序号	名称	时间	企业数量
1	浙工大-智联招聘冬季网络招聘会	2017-12-1	240
2	阿里系创业公司浙工大专场网上招聘会	2017-12-28	15
3	浙工大元旦网上招聘会	2018-1-1	84
4	阿里钉钉“中国酷公司”浙工大专场网上招聘会	2018-3-15	55
5	浙工大第二届春季网上招聘会	2018-3-20	878
6	北京知名企业专场线上招聘会	2018-4-3	22

5.3.3 企业专场招聘会分析

2017 年 9 月至 2018 年 6 月期间，针对 2018 届毕业生，校就业指导中心共组织 738 场企业专场招聘会，其中朝晖校区 355 场，屏峰校区 383 场。来校进行宣讲的企业中，民营企业数量占 2/3 以上。

表 5-9 2017-2018 学年企业专场宣讲会招聘会参会单位一览

序号	企业名称	序号	企业名称
1	中国核能电力股份有限公司	370	北京诺华制药有限公司
2	杭州新视窗信息技术有限公司	371	正大天晴药业集团股份有限公司
3	杭州达英贸易有限公司	372	杭州上拓环境科技股份有限公司
4	中国工商银行股份有限公司浙江省分行	373	杭州楚天科技有限公司
5	浙江投融界网络有限公司	374	杭州翊邦贸易有限公司
6	浙江富冶集团有限公司	375	浙江晶通塑胶有限公司
7	税友软件集团股份有限公司	376	杭州永卓电子商务有限公司
8	航天恒星科技有限公司嘉兴办事处	377	杭州柠萌教育咨询有限公司
9	浙江艾罗网络能源技术有限公司	378	杭州质子科技有限公司
10	杭州市地铁集团有限责任公司运营分公司	379	杭州信多达电器有限公司
11	杭州数美科技有限公司	380	海亮集团
12	浙江省通信产业服务有限公司	381	中铁房地产集团
13	厦门科华恒盛股份有限公司	382	深圳华强方特文化科技集团
14	微贷（杭州）金融信息服务有限公司	383	浙江环宇建设集团有限公司
15	杭州新东方进修学校	384	万丰奥特控股集团有限公司
16	中国建筑第六工程局有限公司	385	重庆佛吉亚长鹏汽车部件有限公司
17	浙江鸿程计算机系统有限公司	386	浙江遨优动力系统有限公司
18	杭州巨峰科技有限公司	387	森佩理特（上海）管理有限公司

序号	企业名称	序号	企业名称
19	浙江众合科技股份有限公司	388	中国水利水电第六工程局有限公司
20	杭州启铭教育咨询有限公司	389	太平洋人寿保险股份有限公司
21	江苏省文化投资管理集团有限公司	390	北京环球智康时代教育咨询有限公司
22	招商银行股份有限公司杭州分行	391	统一超商（浙江）便利店有限公司
23	浙江伟星新型建材股份有限公司	392	不鸣科技（杭州）有限公司
24	南京万合天宜体育科技有限公司	393	杭州蜂维网络科技有限公司
25	中国移动浙江公司	394	杭州永川科技有限公司
26	杭州宏杉科技有限公司	395	杭州品茗安控信息技术股份有限公司
27	杭州秦学信息技术有限公司	396	浙江捷尚视觉科技股份有限公司
28	杭州绿森置业有限公司	397	中国邮政集团公司浙江省分公司
29	杭州海康威视数字技术股份有限公司	398	北京运通国融投资集团有限公司
30	上海商泰汽车信息系统有限公司	399	浙江九洲药业股份有限公司
31	杭州市金融投资集团有限公司	400	青峰医药集团有限公司
32	上海呈康体育管理咨询有限公司	401	苏州博众精工科技有限公司
33	浙江龙化控股集团有限公司	402	合亚医药科技（上海）有限公司
34	浙江运达风电股份有限公司	403	舜宇集团有限公司
35	杭州恩牛网络技术有限公司	404	杭州立方控股股份有限公司
36	杭州达英贸易有限公司	405	舜宇集团有限公司
37	上海申铁杰能信息科技有限公司	406	浙江杭萧钢构股份有限公司
38	杭州西力智能科技股份有限公司	407	人本集团有限公司
39	宁波亚虎进出口有限公司	408	上海汉得信息技术股份有限公司
40	杭州瑞江化工有限公司	409	上海润诺生物科技有限公司
41	浙江正凯集团有限公司	410	浙江东经科技股份有限公司
42	浙江杭可科技股份有限公司	411	中信证券股份有限公司浙江分公司
43	浙江南方建筑设计有限公司	412	上海汉得信息技术股份有限公司
44	默沙东（中国）投资有限公司	413	浙江绿城房屋置换有限公司
45	浙江蓝城联合装饰工程有限公司	414	浙江省农村信用社联合社
46	上海英方软件股份有限公司	415	杭州学大教育咨询有限公司
47	中国银行股份有限公司宁波市分行	416	浙江同硕科技有限公司
48	百世物流科技（中国）有限公司	417	浙江越隆缝制设备有限公司
49	浙江大华技术股份有限公司	418	中建七局（上海）有限公司
50	杭州一骑轻尘信息技术有限公司	419	山东东阿阿胶股份有限公司
51	南京银行股份有限公司杭州分行	420	杭州首开龙泰房地产开发有限公司
52	广东美的置业有限公司	421	林德工程（杭州）有限公司
53	浙江昂利康制药股份有限公司	422	杭州飞越外语培训学校

序号	企业名称	序号	企业名称
54	华电电力科学研究院	423	杭州非白三维科技有限公司
55	北京航空航天大学	424	浙江新安化工集团股份有限公司
56	华润雪花啤酒有限公司浙江销售分公司	425	德邦物流股份有限公司
57	宁波鄞州农村商业银行股份有限公司	426	浙江万丰科技开发股份有限公司
58	浙江邦盛科技有限公司	427	浙江德邻联合工程有限公司
59	工商银行软件开发中心杭州研发部	428	杭州林达化工技术工程有限公司
60	九阳股份有限公司	429	宁波永新光学股份有限公司
61	宁波银行	430	乐歌人体工学科技股份有限公司
62	辉瑞投资有限公司	431	浙江奥翔药业股份有限公司
63	浙江交工集团股份有限公司	432	江苏新晨医药有限公司
64	浙江横店进出口有限公司	433	怡得乐电子（杭州）有限公司
65	杭州杭港地铁有限公司*	434	浙江正泰新能源开发有限公司
66	浙江畅唐网络股份有限公司	435	杭州长江汽车有限公司
67	浙江国自机器人技术有限公司	436	江苏智挥智能技术有限公司
68	浙江华海药业股份有限公司	437	浙江本立科技股份有限公司
69	奥普家居股份有限公司	438	万达信息股份有限公司
70	赛诺菲（中国）投资有限公司	439	杭州兆华电子有限公司
71	北京宏强富瑞技术有限公司	440	富诚汽车零部件有限公司
72	浙江富春江通信集团有限公司	441	上海杰帝梵服饰有限公司
73	赛诺菲（中国）投资有限公司上海分公司	442	葛兰素史克（中国）投资有限公司
74	上汽大众汽车有限公司	443	宁波市鄞州区规划设计院
75	杭州维卓电子商务有限公司	444	中石化碧辟（浙江）石油有限公司
76	东莞市乐其网络科技有限公司	445	宁波市海曙区新状元教育培训学校
77	中国平安财产保险股份有限公司浙江分公司	446	浙江省建工集团有限责任公司
78	中国邮政储蓄银行股份有限公司浙江省分行	447	浙江中成控股集团有限公司
79	浙江东风南方汽车销售服务有限公司	448	杭州学而思培训学校
80	热风投资贸易有限公司	449	浙江华正新材料股份有限公司
81	杭州和利时自动化有限公司	450	浙江中烟工业有限责任公司
82	北京河狸家信息技术有限公司	451	松下家电研究开发（杭州）有限公司
83	上海银行股份有限公司	452	浙江杭实善成实业有限公司
84	SK 海力士半导体（中国）有限公司	453	杭州微光电子股份有限公司
85	杭州弧途科技有限公司	454	中宁化集团有限公司
86	华数传媒网络有限公司	455	大金（中国）投资有限公司
87	杭州银行股份有限公司	456	浙江德创环保科技股份有限公司
88	上海小农网络科技有限公司	457	上海声阅智能科技有限公司

序号	企业名称	序号	企业名称
89	长龙航空公司飞行员招聘	458	中肽生化有限公司
90	绿城中国 2018 年“同道人”校园招聘	459	埃提斯生物技术（上海）有限公司
91	天士力医药集团股份有限公司	460	浙江康盛股份有限公司
92	九阳股份有限公司	461	中国人保险股份有限公司浙江省分公司
93	浙江三花汽车零部件有限公司	462	中化兴中石油转运（舟山）有限公司
94	康佳集团股份有限公司杭州分公司	463	易思维（天津）科技有限公司
95	长江精工钢结构（集团）股份有限公司	464	杭州融信恺昇房地产开发有限公司
96	浙江交通资源投资有限公司	465	杭州新东方进修学校
97	上海钧正网络科技有限公司	466	中国能源建设集团华东电力试验研究院
98	浙江广策传媒有限公司	467	浙江医药股份有限公司
99	浙江拓峰科技股份有限公司	468	浙江方正电机股份有限公司
100	中国建设银行	469	杭州中控瀚联电子商务有限公司
101	杭州朗居家居有限公司	470	中信证券股份有限公司
102	杰克缝纫机股份有限公司	471	宁波金田铜业（集团）股份有限公司
103	杭州乐刻网络技术有限公司	472	沃尔玛（浙江）百货有限公司
104	中汇会计师事务所（特殊普通合伙）	473	浙江东邦药业有限公司
105	平安银行股份有限公司杭州分行	474	杭州德创电子股份有限公司
106	无锡微炫客信息技术有限公司	475	山东省化工研究院（
107	宁波方太厨具有限公司	476	杭州依维柯汽车传动技术有限公司
108	芜湖天弋能源科技有限公司	477	浙江古纤道新材料股份有限公司
109	中国核工业二四建设有限公司	478	浙江民泰商业银行
110	杭州火视科技有限公司	479	信质电机股份有限公司
111	上海泛微网络科技股份有限公司杭州分公司	480	浙江华云信息科技有限公司
112	杭州瑞植品牌管理有限公司	481	杭州碧橙网络技术有限公司
113	杭州乐港科技有限公司	482	中机国能浙江工程有限公司
114	嘉兴敏惠汽车零部件有限公司	483	浙江科伦医药贸易有限公司
115	杭州橙知果专利代理事务所	484	上海鑫济源实业有限公司
116	浙江宇视科技有限公司	485	浙江省对外服务公司
117	杭州士兰集成电路有限公司	486	镇海石化海达发展有限责任公司
118	杭州柠檬树装饰设计工程有限公司	487	星火教育杭州分公司
119	杭州泰格医药科技股份有限公司	488	浙江人众金融服务股份有限公司
120	浙江超威动力能源有限公司	489	浙江广厦建筑设计研究有限公司
121	浙江祥生房地产开发有限公司	490	中核核电运行管理有限公司
122	聚光科技（杭州）股份有限公司	491	精锐教育集团
123	电装（中国）投资有限公司	492	聚光科技（杭州）股份有限公司

序号	企业名称	序号	企业名称
124	杭州伍来橙长科技有限公司	493	浙江赛豪实业有限公司
125	浙江合众新能源汽车有限公司	494	上海江河幕墙系统工程有限公司
126	朗诗地产杭州公司	495	浙江省送变电工程有限公司
127	桑迪亚医药技术（上海）有限责任公司	496	杭州玖典信息科技有限公司
128	中源家居股份有限公司	497	浙商中拓集团股份有限公司
129	浙江无端科技股份有限公司	498	广东壹号食品股份有限公司
130	传化智联股份有限公司	499	上海天擎信息技术有限公司
131	金卡高科技股份有限公司	500	苏交科集团交通规划设计有限公司
132	浙江杭可科技股份有限公司	501	浙江科伦医药贸易有限公司
133	杭州给力教育咨询有限公司	502	温州市鹿城区嘉一才艺（业余）学校
134	杭州亮鸣信息技术有限公司	503	浙江殷欣生物技术有限公司
135	杭州新中大软件股份有限公司	504	江苏亚威机床股份有限公司
136	杭州新东方进修学校	505	杭州诺贝尔陶瓷有限公司
137	杭州联华华商集团有限公司	506	杭州铭师堂教育科技发展有限公司
138	红太阳集团有限公司	507	浙江省送变电工程有限公司
139	公牛集团有限公司	508	迪卡侬（杭州）体育用品有限公司
140	道富信息科技（浙江）有限公司	509	浙江芯能光伏科技股份有限公司
141	浙江大自然旅游用品有限公司	510	杭州学而思培训学校
142	雅培眼力健（杭州）制药有限公司	511	浙江普洛康裕制药有限公司
143	浙江中南控股集团有限公司	512	永宁尔集团股份有限公司
144	上海名辰模塑科技有限公司	513	杭州朔天科技有限公司
145	今飞控股集团有限公司	514	浙江省国际贸易集团有限公司
146	宁波神通模塑有限公司	515	东方通信股份有限公司
147	礼来苏州制药有限公司	516	杭州西奥电梯有限公司
148	浙江晶盛机电股份有限公司	517	华景川集团有限公司
149	国金黄金股份有限公司	518	北京环球智康时代教育咨询有限公司
150	杭州牧星科技有限公司	519	杭州华澜微电子股份有限公司
151	北京广通信达软件股份有限公司	520	中信证券股份有限公司浙江分公司
152	青岛特锐德电气股份有限公司	521	杭州美丽田园美容有限公司
153	浙江执御信息技术有限公司	522	浙江顺丰速运有限公司
154	浙江网新恒天软件有限公司	523	龙游伊利乳业有限责任公司
155	杭州万科物业服务服务有限公司	524	浙江力聚热水机有限公司
156	杭州学而思培训学校	525	上海韩泰轮胎销售有限公司
157	浙江吉利控股集团有限公司	526	浙江三花汽车零部件有限公司
158	浙江保融科技有限公司	527	中国石油化工股份有限公司

序号	企业名称	序号	企业名称
159	上海药明康德新药开发有限公司	528	杭州铭师堂教育科技有限公司
160	浙江甬润科技有限公司	529	聚光科技（杭州）股份有限公司
161	宁波韵升股份有限公司	530	绍兴旗滨玻璃有限公司
162	三花控股集团	531	广州鼎甲计算机科技有限公司
163	杭州华测瑞欧科技有限公司	532	广州越秀地产工程管理有限公司
164	宁波申洲针织有限公司	533	浙江仙居君业药业有限公司
165	亿腾医药（中国）有限公司	534	宁波精雕数控工程有限公司
166	浙江我武生物科技股份有限公司	535	上海美迪西生物医药股份有限公司
167	浙江壳牌燃油有限公司	536	北京海量数据技术股份有限公司
168	博克软件（杭州）有限公司	537	苏州市贝特利高分子材料股份有限公司
169	浙江浙大万朋软件有限公司	538	西安航空基地金胜通用航空有限公司
170	中国银行股份有限公司浙江省分行	539	杭州爱秀教育咨询有限公司
171	物产中大集团股份有限公司	540	杭州广桥集客网络技术有限公司
172	恒大地产集团有限公司	541	中晶环境科技股份有限公司
173	杭州中天微系统有限公司	542	万邦德制药集团杭州医药技术有限公司
174	上海睿智化学研究有限公司	543	中科院空间应用中心杭州软件中心
175	浙江贝达药业有限公司	544	万向钱潮股份有限公司
176	东方雨虹民用建材有限责任公司	545	浙报数字文化集团股份有限公司
177	杭州中美华东制药有限公司	546	江苏一鸣生物股份有限公司
178	浙江新和成股份有限公司	547	浙江省隧道工程公司
179	杭州电魂网络科技股份有限公司	548	厦门航空有限公司
180	顾家家居股份有限公司	549	海正辉瑞制药有限公司
181	杭州定川信息技术有限公司	550	慧眼自动化科技（广州）有限公司
182	浙江绍兴瑞丰农村商业银行股份有限公司	551	中建四局第六建筑工程有限公司
183	宁波力隆企业集团有限公司	552	日本电产增成机器装置有限公司
184	杭州三汇数字信息技术有限公司	553	九州通集团杭州医药有限公司
185	浙江用友软件有限公司	554	浙江海利得新材料股份有限公司
186	宁波盛威卓越安全设备有限公司	555	杭州安费诺飞凤通信部品有限公司
187	上海链家房地产经纪有限公司	556	华为公司
188	杭州巨星科技股份有限公司	557	浙江鼎龙科技有限公司
189	泰瑞机器制造（中国）有限公司	558	浙江起邦人力资源服务有限公司
190	华仪电气股份有限公司	559	江苏豪森药业集团有限公司
191	湖州欧美新材料有限公司	560	浙江咸亨国际通用设备有限公司
192	杭州水处理技术研究开发中心有限公司	561	江苏天合家用光伏科技有限公司
193	奥克斯集团有限公司	562	杭州琨瑶商务服务有限公司

序号	企业名称	序号	企业名称
194	浙江海正药业股份有限公司	563	杭州爱励思教育咨询有限公司
195	兄弟科技股份有限公司	564	浙江外企德科人力资源服务有限公司
196	宁波永博通信科技有限公司	565	长春医药化工工业技工学校
197	南京烽火软件科技有限公司	566	宁波市海曙区新状元教育培训学校
198	杭州海兴电力科技股份有限公司	567	浙江欧意智能厨房股份有限公司
199	津上精密机床（浙江）有限公司	568	宁波市海曙区新状元教育培训学校
200	赛尔富电子有限公司	569	嵊州市英桥教育培训学校
201	恒生电子股份有限公司	570	浙江万科南都房地产开发有限公司
202	浙江中控集团	571	诺基亚贝尔杭州研发中心
203	浙江兆龙线缆有限公司	572	中核核电运行管理有限公司
204	杭州时代银通软件股份有限公司	573	浙江海正药业股份有限公司
205	浙江横店进出口有限公司	574	林德工程（杭州）有限公司
206	杭州宏动汇体育策划有限公司	575	杭州新东方进修学校
207	杭州元领科技有限公司	576	浙江吉利控股集团有限公司
208	杭州步步高通信有限公司	577	好未来教育（爱智康）
209	美林数据技术股份有限公司	578	杭州新东方进修学校
210	浙江三花制冷集团有限公司	579	百世物流科技（中国）有限公司
211	中国移动设计院浙江分院	580	杭州有朋网络技术有限公司
212	杭州小余小余教育科技有限公司	581	杭州学而思培训学校
213	华立科技股份有限公司	582	杭州焯火教育咨询有限公司
214	中铁隧道局集团有限公司	583	杭州得诚电力科技股份有限公司
215	埃斯特维华义制药有限公司	584	好未来教育（原学而思）爱智康
216	浙江京新药业股份有限公司	585	宁波银行股份有限公司台州分行
217	浙江银轮机械股份有限公司	586	杭州六品文化创意有限公司
218	上海微电子装备（集团）股份有限公司	587	上海申铁杰能信息科技有限公司
219	新疆大学科学技术学院专场招聘宣讲会	588	上海汉得信息技术股份有限公司
220	深圳市盛弘电气股份有限公司	589	招商银行股份有限公司杭州分行
221	杭州华雁云态信息技术有限公司	590	浙江广策传媒有限公司
222	博地控股集团有限公司	591	浙江昂利康制药股份有限公司
223	浙江绿源电动车有限公司	592	杭州宇龙化工有限公司招聘简章
224	浙农控股集团有限公司	593	杭州市城市建设投资集团有限公司
225	厦门美柚信息科技有限公司	594	浙江起邦科技有限责任公司
226	康龙化成（宁波）新药技术有限公司	595	浙江森马电子商务有限公司
227	浙江米花影视传媒有限公司	596	网易游戏春招宣讲
228	上海桃李食品有限公司	597	浙江华海药业股份有限公司

序号	企业名称	序号	企业名称
229	杭州秦学信息技术有限公司	598	杭州迪普科技股份有限公司
230	山东新时代药业有限公司	599	杭州焯火教育咨询有限公司
231	日出实业集团有限公司	600	上海新欧尚超市有限公司绍兴店
232	浙农控股集团有限公司 2018 校园招聘	601	浙江齐治科技股份有限公司
233	深圳市维也纳国际酒店管理有限公司	602	浙江京新药业股份有限公司
234	浙江泰普森控股集团有限公司	603	杭州巨峰科技有限公司
235	华信咨询设计研究院有限公司	604	中移在线服务有限公司
236	鼎捷软件股份有限公司	605	上海珍岛信息技术有限公司
237	远洲集团股份有限公司	606	杭州瑞江化工有限公司
238	喜临门家具股份有限公司	607	恒大地产集团有限公司
239	中铁隧道局集团有限公司	608	中汇会计师事务所（特殊普通合伙）
240	利时集团股份有限公司	609	江苏恒瑞医药股份有限公司
241	杭州数梦工场科技有限公司	610	浙江力邦合信智能制动系统股份公司
242	中铁十一局集团有限公司	611	聚光科技（杭州）股份有限公司
243	合兴集团有限公司	612	杭州拜善晟生物科技有限公司
244	浙江司太立制药股份有限公司	613	华灿光电（浙江）有限公司
245	爱柯迪股份有限公司	614	浙江海利得新材料股份有限公司
246	中国联合工程公司	615	金华市微盟信息技术有限公司
247	招商证券杭州文三路营业部	616	杭州米络科技有限公司
248	杭州玛瑙湾科技有限公司	617	国金黄金股份有限公司
249	杭州盈高科技有限公司	618	舜宇集团有限公司
250	银江科技集团	619	宁波银行股份有限公司
251	东莞市凯金新能源科技股份有限公司	620	万向集团公司
252	杭州大搜车汽车服务有限公司	621	杭州茂力半导体技术有限公司
253	农夫山泉（建德）新安江饮料有限公司	622	青岛啤酒股份有限公司
254	浙江秉象资产管理有限公司	623	浙江新和成股份有限公司
255	纳爱斯集团	624	杭州瑞江化工有限公司
256	永高股份有限公司	625	浙江起邦科技有限责任公司
257	上海凯泉泵业（集团）有限公司	626	杭州石头教育科技有限公司
258	深圳市金地楼宇工程有限公司	627	浙江霍博教育科技有限公司
259	中科鼎实环境工程股份有限公司	628	聚光科技（杭州）股份有限公司
260	宁波维科电池有限公司	629	浙江乾冠信息安全研究院有限公司
261	浙江巨人控股有限公司	630	甘肃省某政法单位 2018 年公务员招录
262	杭州本松新材料技术股份有限公司	631	浙江晶盛机电股份有限公司
263	农夫山泉（建德）新安江饮料有限公司	632	杭州神林电子有限公司

序号	企业名称	序号	企业名称
264	上海清轩生物科技有限公司	633	天通控股股份有限公司
265	百威英博（宁波）啤酒有限公司	634	中信证券股份有限公司浙江分公司
266	杭州德力西集团有限公司	635	中国移动通讯集团终端有限公司
267	上海阿妙食品有限公司杭州分公司	636	蓝鸽集团有限公司
268	上海大周信息科技有限公司	637	中国农业银行股份有限公司浙江省分行
269	上海泛微网络科技股份有限公司	638	科丝美诗（中国）化妆品有限公司
270	天健会计师事务所（特殊普通合伙）	639	浙江兆奕科技有限公司
271	浙江康勒科技有限公司	640	中信戴卡股份有限公司
272	浙江恒逸集团有限公司	641	宁波市海曙区新状元教育培训学校
273	杭州纽方信息技术有限公司	642	浙江宇视科技有限公司
274	中国人寿保险股份有限公司武林支公司	643	浙江绿源电动车有限公司
275	中国联合网络通信集团有限公司	644	杭州睿蒂教育科技有限公司
276	杭州科百特过滤器材有限公司	645	浙江旗滨节能玻璃有限公司
277	华东医药股份有限公司	646	广州广汽商贸物流有限公司杭州分公司
278	杭州为学教育科技有限公司	647	东方通信股份有限公司
279	上海亚细亚陶瓷有限公司	648	力信（江苏）能源科技有限责任公司
280	得力集团有限公司	649	南京嘉环科技有限公司
281	蓝鸽集团有限公司	650	浙江省建工集团有限责任公司
282	浙江爱仕达电器股份有限公司	651	杭州三花研究院有限公司
283	山东国瓷功能材料股份有限公司	652	宁波市鸿腾机电有限公司
284	太平人寿保险有限公司	653	杭州学而思培训学校
285	华峰集团有限公司	654	中国人寿股份有限公司杭州市分公司
286	科博达技术股份有限公司	655	蓝城房产建设管理集团有限公司
287	安徽日飞轴承有限公司	656	杭州溪牛教育科技有限公司
288	旭辉地产杭州事业部	657	北京培尖教育科技有限公司杭州分公司
289	杭州创想教育咨询连锁有限公司	658	中国国际航空股份有限公司浙江分公司
290	杭州络町网络技术有限公司	659	上海钢联电子商务股份有限公司
291	浙江华友钴业股份有限公司	660	浙江邻嗨科技有限公司
292	杭州为学教育科技有限公司	661	中信证券股份有限公司
293	杭州华邦房地产代理有限公司	662	融创物业服务集团有限公司杭州分公司
294	卡斯马星乔瑞汽车系统有限公司	663	深圳海外装饰工程有限公司
295	沃茨水设备制造（宁波）有限公司	664	中国人寿股份有限公司杭州市分公司
296	上海东大聚氨酯有限公司	665	杭州群核信息技术有限公司
297	信雅达系统工程股份有限公司	666	中建七局（上海）有限公司
298	浙江施强出国服务有限公司	667	杭州碧橙网络技术有限公司

序号	企业名称	序号	企业名称
299	杭州经纬信息技术股份有限公司	668	嘉兴恒美服饰有限公司
300	浙江金科娱乐文化股份有限公司	669	杭州杭港地铁有限公司
301	杭州富特科技股份有限公司	670	上海药明康德新药开发有限公司
302	深圳市金地楼宇工程有限公司杭州分公司	671	浙江美大实业股份有限公司
303	浙江中自庆安新能源技术有限公司	672	昆山恒宇融资咨询有限公司上海分公司
304	南京德朔实业有限公司	673	杭州自如资产管理有限公司
305	维亚生物科技（上海）有限公司	674	浙江一鸣食品股份有限公司
306	福州市经济和信息化委员会	675	衢州职业技术学院
307	杭州威衡科技有限公司	676	嘉兴奥尔萨汽车配件有限公司
308	浙江新吉奥新能源汽车有限公司	677	杭州锦江集团有限公司
309	西子联合控股有限公司	678	中建八局第四建设有限公司
310	中国水利水电第十四工程局有限公司	679	宁波公路市政设计有限公司
311	宁波乐金甬兴化工有限公司	680	浙江外企德科人力资源服务有限公司
312	浙江春风动力股份有限公司	681	珍岛信息技术（上海）股份有限公司
313	三维通信股份有限公司	682	杭州承扬自动化科技有限公司
314	惠州旭鑫智能技术有限公司	683	杭州依维柯汽车传动技术有限公司
315	天域生态园林股份有限公司	684	北京世纪超星信息技术发展有限公司
316	浙江春风动力股份有限公司	685	浙江华江科技股份有限公司
317	杭州美窝科技有限公司	686	杭州中梁恒置业有限公司
318	浙江科澜信息技术有限公司	687	中基宁波集团股份有限公司
319	华灿光电（浙江）有限公司	688	蓝月亮（中国）有限公司
320	浙江省某政府机关公务员考录现场招聘会	689	道富信息科技（浙江）有限公司
321	杭州中威电子股份有限公司	690	浙江晶通塑胶有限公司
322	上海唯家房地产咨询有限公司杭州分公司	691	宁波三江益农化学有限公司
323	维达纸业（浙江）有限公司	692	杭州金鱼电器营销有限公司
324	浙江华润三九众益制药有限公司	693	宁波世茂铜业股份有限公司
325	杭州缘鼎健康管理咨询公司	694	北京中公教育科技股份有限公司
326	华鸿嘉信控股集团有限公司	695	浙江艺朝艺夕文化艺术有限公司
327	杭州千城建筑设计集团股份有限公司	696	杭州市运河综合保护开发建设集团
328	杭州学而思培训学校	697	中铁建工集团有限公司北京分公司
329	武汉升学在线科技股份有限公司	698	杭州大搜车汽车服务有限公司
330	荣安地产股份有限公司	699	深圳航空有限责任公司
331	南京圣和药业股份有限公司	700	浙江集商优选电子商务有限公司
332	杭州品联科技有限公司	701	浙江大华技术股份有限公司
333	大金（中国）投资有限公司上海分公司	702	北京航空航天大学

序号	企业名称	序号	企业名称
334	浙江天正思维信息技术有限公司	703	中航光电科技股份有限公司
335	浙江富春江通信集团有限公司	704	温州长江汽车电子有限公司
336	浙江伟星实业发展股份有限公司	705	永康众泰汽车有限公司
337	杭州华邦房地产代理有限公司	706	北京盛世创富证券投资顾问有限公司
338	香飘飘食品股份有限公司	707	温州长江汽车电子有限公司
339	远洋亿家物业服务股份有限公司	708	前锦网络信息技术（上海）有限公司
340	浙江花园生物高科股份有限公司	709	杭州广桥集客网络技术有限公司
341	龙元建设集团股份有限公司	710	东莞市乐其网络科技有限公司
342	嘉兴斯达半导体股份有限公司	711	杭州时趣信息技术有限公司
343	中铁北京工程局集团有限公司	712	杭州绿森置业有限公司
344	天通控股股份有限公司	713	浙江亿利达风机股份有限公司
345	浙江三一装备有限公司	714	厦门航空有限公司
346	浙江华江科技股份有限公司	715	杭州临江前进齿轮箱有限公司
347	格力电器（杭州）有限公司	716	阿斯利康制药有限公司
348	杭州民生药业有限公司	717	杭州芯美昕医疗美容门诊部有限公司
349	科丝美诗（中国）化妆品有限公司	718	杭州海康威视数字技术股份有限公司
350	浙江赛萌国际货运代理有限公司	719	深圳华强方特文化科技集团股份
351	中国人寿杭州市分公司	720	宁波吉丰生物科技发展有限公司
352	国网新源控股有限公司	721	杭州诚谦教育科技有限公司
353	浙江新通外语专修学校	722	浙江广播电视集团
354	中国人保险股份有限公司	723	默沙东（中国）投资有限公司
355	海南普利制药股份有限公司	724	金顺工具有限公司
356	中民筑友科技投资有限公司	725	杭州玺清环保科技有限公司
357	精功（绍兴）复合材料有限公司	726	杭州精效家具制造有限公司
358	法孚低温设备（苏州）有限公司	727	杭州学而思培训学校
359	杭州焯火教育咨询有限公司	728	杭州学而思培训学校
360	杭州油脂化工有限公司	729	浙江保融科技有限公司
361	万向一二三股份公司	730	岱山县人才储备中心
362	杭州新松机器人自动化有限公司	731	深圳市荣源木业有限公司
363	上海高顿教育培训有限公司	732	北京中公教育科技股份有限公司
364	江苏恒瑞医药股份有限公司	733	浙江鸿程计算机系统有限公司
365	浙江省科威工程咨询有限公司	734	浙大博学公务员
366	杭州姗德教育信息咨询有限公司	735	浙江省对外服务公司
367	杭州悠可化妆品有限公司	736	上海汽车变速器有限公司
368	方中方健康管理咨询有限公司	737	华为云 BU-人工智能部门

序号	企业名称	序号	企业名称
369	阿斯利康制药有限公司	738	百世物流科技（中国）有限公司

5.3.4 讲座及企业开放日组织举办分析

2017 年 9 月至 2018 年 6 月期间，校就业指导中心共组织各类职场、考研等讲座及分享会和名企之行活动 26 场，参与学生 3000 余人。

表 5-10 2017-2018 学年就业指导类活动场次统计表

序号	活动名称	举办地点	举办时间
1	系列讲座之职场面试妆容及服装搭配课	校内	2017-10-28
2	系列讲座之大学生求职基本技巧与职业选择	校内	2017-11-18
3	系列讲座之就业比读书更难？求职规划讲座	校内	2017-12-12
4	系列讲座之阿里巴巴 P9 技术专家分享会	校内	2017-12-21
5	系列讲座之“决胜面试”！你准备好了吗？	校内	2018-5-9
6	系列讲座之“如何写出让 HR 无法拒绝的简历？”	校内	2018-5-16
7	系列讲座之提升公务员考试竞争力	校内	2018-5-23
8	系列讲座之杭州就业、创业政策分享交流会	校内	2018-5-30
9	系列讲座之留学与职业规划如何无缝对接	校内	2018-6-3
10	系列讲座之浙工大专场阿里明星学生指导会（朝晖场）	校内	2018-6-10
11	系列讲座之浙工大专场阿里明星学生指导会（屏峰场）	校内	2018-6-10
12	系列讲座之名师讲解--考研与毕业如何无缝对接	校内	2018-6-14
13	企业开放日-银江集团	公司	2017-10-22
14	企业开放日-联华华商集团有限公司	公司	2017-11-30
15	企业开放日-杭州千城建筑设计集团	公司	2017-12-8
16	企业开放日-杭州中美华东制药有限公司	公司	2017-12-9
17	企业开放日-金科文化产业股份有限公司	公司	2017-12-12
18	企业开放日-vivo 浙江通信集团	公司	2017-12-12
19	企业开放日-好未来(学而思)国际教育集团	公司	2017-12-12
20	企业开放日-51 信用卡	公司	2018-4-26
21	企业开放日-老板电器	公司	2018-5-31
22	企业开放日-红星美凯龙	公司	2018-6-5
23	企业开放日-浙江荣盛控股集团	公司	2018-6-9
24	企业开放日-横店进出口有限公司	公司	2018-6-14
25	企业开放日-华数传媒控股	公司	2018-6-14
26	企业开放日-新华保险	公司	2018-6-14

第六章 应届毕业生及用人单位调研

6.1 毕业生择业状况调研样本情况

学校在 2017 年 9 月至 2018 年 8 月期间，对 2018 届毕业生进行了就业状况的问卷调研。共回收问卷 4044 份，共有本科生 2973 名，研究生 1071 名，且调研人群的性别比例及学院分布都符合学校生源情况。

6.2 毕业生择业状况调研分项指标

(1) 就业信息来源

在“你通过什么途径获得毕业后第一份工作”这个问题上，参加学校组织的各类大中型及专场招聘会获得岗位信息的毕业生占 53.46%；通过校外各类专业招聘网站及用人单位网站占 14.32%；通过参加其他学校或者人才市场组织的招聘会获得岗位信息的毕业生占 6.49%；通过亲戚朋友推荐从而获得工作的毕业生占 5.11%；通过学校辅导员、导师、班主任老师等推荐从而获得工作的毕业生占 9.46%；自主创业 0.93%。

表 6-1 毕业生就业信息来源分布

选项	比例
参加校内大中型招聘会	27.64%
参加校内专场招聘会	25.82%
通过亲戚朋友推荐	5.11%
通过班主任、导师、辅导员推荐	9.46%
通过校外各类专业招聘网站及用人单位网站	14.32%
通过学校发布的各类招聘公告	10.23%
参加校外各类招聘会	6.49%
自己创业	0.93%

(2) 深造动机

国内升学或者出国留学的同学，在“您选择出国留学或者国内升学的动机是什么”这个问题上，63%的毕业生表示“增加就业竞争力”；15.8%的毕业生表示“投身学术科研”；6.4%的毕业生表示是因为“暂时不想就业”；5.4%的毕业生表

示是为了“转换学校或所学专业”，其他原因占 9.4%。

表 6-2 深造动机一览

选项	比例
暂时不想就业	6.4%
投身学术科研	15.8%
增加就业竞争力	63%
转换学校或所学专业	5.4%
其他原因	9.4%

(3) 签约耗时情况

就业的同学中，在“你从开始找工作到签约一共花了多少时间”这个问题上，53.20%的毕业生表示用了“1-3 个月”；25.89%的毕业生表示用了“少于 1 个月”；15.39%的毕业生表示用了“4-6 个月”；5.52%的毕业生表示用了 7 个月及以上。

表 6-3 学生签约耗时情况

选项	比例
少于 1 个月	25.89%
1-3 个月	53.20%
4-6 个月	15.39%
7-10 个月	3.38%
10 个月以上	2.14%

(4) 就业满意度

在“您对目前签约的单位（或考取的学校）是否满意”这个问题上，参与调研的毕业生中，总体满意度达到 95.45%，他们表示对目前自己从事的工作满意，另有 3.71%的毕业生表示“不太满意”，0.74%的毕业生表示“非常不满意”。

表 6-4 就业去向满意度

选项	比例
非常满意	21.94%
比较满意	55.52%
基本满意	18.09%
不太满意	3.71%
非常不满意	0.74%

在“您认为我校开设的职业生涯与就业指导课程对您的就业是否有积极的帮助”这个问题上，88.50%的毕业生认为我校四年一贯制的职业生涯规划课程对其

就业有积极的帮助，另有 11.50%的毕业生认为没有帮助。

表 6-5 职业生涯规划与就业指导课程满意度

选项	比例
非常有帮助	22.05%
比较有帮助	66.45%
基本没帮助	9.72%
完全没帮助	1.78%

在“您对我校提供的就业指导与服务是否满意”这个问题上，95.03%的毕业生表示满意，另有 4.97%的毕业生表示不满意。

表 6-6 就业服务满意度

选项	比例
非常满意	23.87%
比较满意	41.88%
满意	29.28%
不满意	4.15%
非常不满意	0.82%

(5) 平均月收入情况

根据本次调查数据，2018年我校本科毕业生平均月薪达6050元（含五险一金、各类奖金、补贴、补助金及年末绩效工资等），具体调研结果如下表所示。

表 6-7 本科毕业后的实际平均月收入分布情况

选项	比例
10000 元以上	12.26%
7001-10000 元	17.76%
6001-7000 元	16.23%
5001-6000 元	24.68%
4001-5000 元	23.12%
2501-4000 元	5.13%

(6) 专业相关度

在“您当前的工作（或升学出国所学的专业）与您大学时所学专业是否相关”这个问题上，80.2%的毕业生认为目前从事的工作与自己的专业具有相关性，13.57%的毕业生选择“不太相关”，6.23%的毕业生选择“完全不相关”。

表 6-8 毕业生从事工作专业相关度情况

选项	比例
完全相关	21.5%

相关	30.47%
基本相关	28.24%
不太相关	13.57%

(7) 求职准备

在“您认为在求职的各种准备工作中，哪三个方面是最重要的”这个问题上，获得投票数最高的是“认真准备个人简历”，有 64.74%的毕业生选择；其次“积极参加实习和社会实践”，有 64.62%的毕业生选择；第三是“深入多方了解招聘单位”，有 61.89%的毕业生选择；具体答题情况见表 5-9。

表 6-9 求职准备过程中最重要的是哪方面

选项	比例
认真准备个人简历	65.74%
积极参加实习和社会实践	64.62%
深入多方了解招聘单位	61.89%
笔面试技巧	55.68%
提高语言表达能力	46.85%
提早确定就业期望	32.84%
提高计算机应用能力	31.66%
形成同学合作	10.30%
抓紧完成毕业设计	8.74%
仪容仪表及礼仪学习	8.23%
提高外语口语能力	7.66%
其他	4.23%

(8) 择业关注点

在“在您的择业过程中，用人单位对你最具吸引力的方面是什么”这个问题上，“薪酬与福利”最受关注，有 70.13%的毕业生选择；其次是“单位效益与发展潜力”，有 58.12%的毕业生选择；第三是“地理位置”，有 45.54%的毕业生选择。其他关注点分布情况，见表 6-8。

表 6-10 毕业生择业关注点

选项	比例
薪酬与福利	70.13%
单位效益与发展潜力	58.12%
地理位置	45.54%
单位性质和规模	37.21%
培训及升职机会	31.96%
单位文化及激励机制	26.69%

(9) 核心竞争力体现

在“你认为就读浙工大对于你获得的核心竞争力体现在哪里”这个问题上，毕业生选择最多的是“学校的品牌口碑”，占参与调研总数的 64.42%；其次是“较强的专业能力”，占调研总数的 49.18%；第三是“丰富的就业机会”，占调研总数的 48.10%。

表 5-11 我校毕业生核心竞争力体现

选项	比例
学校的品牌口碑	60.42%
较强的专业能力	49.18%
丰富的就业机会	48.10%
理性的思维能力	30.98%
结交了好友同学	17.87%
培养了团队合作能力	15.75%
较强的动手能力	14.45%
良好的心理素质	9.13%
良好的身体素质	4.37%
提升了领导能力	3.63%
提高了外语水平	3.04%

(10) 就业阻碍

在“您认为在就业过程中，遇到的困难有哪些”这个问题中，55.45%的毕业生认为“用人单位要 985、211 高校毕业生”是就业过程中最大的阻碍；其次是“没有工作经验”，占调研总数的 48.63%；第三是“知识能力储备不够”，占调研总数的 40.85%。

表 6-12 就业过程中的阻碍因素

选项	比例
用人单位要 985、211 高校毕业生	55.45%
没有工作经验	48.63%
知识能力储备不够	40.85%
专业的社会适应性不强	25.20%
自我定位不够准确	22.24%
学习成绩不够理想	11.86%
就业信息获取渠道不通畅	11.27%
性别歧视	9.64%
外语和计算机未过级	8.75%
其他	4.97%

6.3 用人单位调研背景及概况

为了充分了解用人单位对我校毕业生的综合评价及招聘需求情况，促进学校的人才培养和毕业生就业工作，更好的为用人单位提供全面的校园招聘服务，学校在 2017 年 9 月至 2018 年 9 月期间，学校对来校进行校园招聘的各类企业展开了问卷调研。

调研共回收问卷 918 份，其中杭州、宁波、绍兴三地的用人单位占调研样本总数的 71.89%，省内其他地区占 20.57%，省外单位占 6.54%。按参与调研的企业性质统计，民营企业占样本总数的 64.78%，国有企业（含国有控股）占 20.88%，三资企业占样本总数的 10.5%，其他类型用人单位占 3.84%。

6.4 用人单位调研分项指标

（1）校园招聘途径

在“贵单位主要通过何种渠道招聘应届毕业生”选项中可以看出，用人单位会通过多种途径进行校园招聘，其中使用率最高的是参加学校大型招聘会，88.89%的用人单位选择了该途径；其次是到学校举办专场宣讲会，占 65.35%；第三是在学校就业网发布招聘信息，占总数的 54.05%。由此可见，提升大型以及专场宣讲会服务质量，提高信息化水平可以有效的服务到各类用人单位，提升他们的校园招聘满意度。

表 6-13 用人单位校园招聘途径

选项	比例
参加学校大型招聘会	88.89%
到学校举办宣讲会	65.35%
在学校就业平台发布招聘信息	54.05%
自己官网等渠道网申	47.06%
通过各地人才市场招聘	37.10%
通过人才中介机构招聘	36.26%

（2）人才需求类型

在“贵单位当前最缺乏哪一类人才”的问题中（多选，最多选三项），“研究开发类”人才是首选，占总数的 54.90%；其次是“营销类”，占总数的 33.33%；第三是“技能操作类”，占 32.68%。这和用人单位来校进行校园招聘时提供的岗

位需求数量比例大致相符。选择其他类中，主要以教师、培训师为主。

表 6-14 用人单位人才需求类型

选项	比例
研究开发类	54.90%
营销类	33.33%
技能操作类	32.68%
职能管理类	21.57%
技术支持类（如售前、售后等）	19.61%
其他类	11.11%

（3）招聘规模变化

大部分用人单位校招需求较上一年度增加，具体情况见下表。

表 6-15 用人单位 2018 届毕业生与上届需求比较

选项	比例
大幅增加	18.95%
有所增加	29.41%
基本持平	38.56%
大幅减少	3.92%
有所减少	9.16%

（4）校招启动时间

大部分用人单位 2018 届应届生招聘在 2017 年的 9-10 月启动；实习生招聘在主要在 2017 年的 3-6 月启动；同时有 18.95% 的用人单位选择了“不招聘实习生选项”，9.15% 的用人单位选择了其他时间，但从单位性质来看，国企、民企等用人单位间并不存在特殊比例。

表 6-16 用人单位 2018 届应届生招聘启动时间

选项	比例
3-4 月	13.07%
5-6 月	1.31%
7-8 月	13.73%
9-10 月	60.13%
11-12 月	11.11%
只做春招（2018 年上半年）	0.65%

表 5-17 用人单位 2018 届实习生招聘启动时间

选项	比例
1-2 月	12.42%
3-4 月	31.37%
5-6 月	28.10%
其他时间	9.15%

选项	比例
不招聘实习生	18.95%

(5) 校园招聘中笔面试情况

在校园招聘中,调研发现,所有用人单位都有面试,其中需要两轮面试的用人单位占 56.21%; 一轮面试和三轮面试的占 22.22%和 20.26%; 剩下选择其他选项的 1.31%的用人单位则需要面试和岗前培训情况相结合来决定是否聘用。而在笔试环节中,一轮笔试的占到 54.90%; 无需笔试的占 35.95%; 而当单位选择不笔试或者一轮笔试的时候,面试环节在两轮及以上的企业占到了 76.98%,更多的用人单位通过加强面试环节的考评来选择人才; 选择其他选项的用人单位,往往需要通过心理测评、职位胜任力测评、综合素质能力测评等多轮测评来考量人才。

表 6-18 用人单位笔试情况

选项	比例
一轮	54.90%
两轮	6.54%
其他	2.61%
不笔试,直接面试	35.95%

表 6-19 用人单位面试情况

选项	比例
一轮	22.22%
两轮	56.21%
三轮	20.26%
其他	1.31%

(6) 用人单位三方协议签订流程

67.97%的用人单位表示在笔面试考核及体检结束后就直接安排签约; 23.53%的用人单位表示学生还需到单位进行一定时间的实习,考察后才能签约; 另有 8.5%的用人单位表示需要结合相关培训、评鉴后签约,或者由学生自主选择是否需要实习后签约; 也有少数用人单位会根据毕业的学校安排不同的签约形式。在签约后,如果学生需要违约,56.86%的用人单位表示尊重学生选择,无条件违约; 28.11%的用人单位一定需要收取违约金,15.03%的用人单位对于考上研究生和公务员的学生不收取违约金。

表 6-20 用人单位与毕业生签订就业协议书主要流程

选项	比例
笔试、面试、体检等招聘考核通过后马上签约	67.97%
毕业生到单位实习一段时间后签约	23.53%
其他	8.50%

表 6-21 用人单位在学生提出解除“三方协议”后的处理方式

选项	比例
尊重毕业生的选择，无条件同意解除协议	56.86%
同意解除协议，但要收取违约金	28.11%
除考上研究生、公务员等外，其他情况解约要支付违约金	15.03%

(7) 大学生在就业观念上存在的主要问题

大部分用人单位认为当下大学生中依然有一部分同学的就业观和当下的就业市场需求存在偏差，主要存在下表所述情况。

表 6-22 用人单位认为大学生在就业观念上存在的主要问题

选项	比例
眼高手低，工作图轻松，怕吃苦，缺乏从基层干起的决心	38.76%
一心想留在大城市，对就业地区的选择过于苛刻	12.40%
不能正确认识当前的就业现状，对就业环境薪金等的提出过高的要求	46.51%
其他	2.33%

(8) 对我校毕业生素质评价

参与调研的用人单位对我校毕业生综合素质进行了评价，并从中选出 5 个单位最为看重的素质。我校毕业生“实际问题能力”、“责任意识与敬业”、“表达沟通能力”、“适应、应变能力”、“团队合作能力”等方面出色的表现受到了用人单位的青睐。

表 6-23 用人单位对我校毕业生素质评价

选项	比例
实际问题能力	73.20%
责任意识与敬业	69.93%
表达沟通能力	57.52%
适应、应变能力	52.94%
团队合作能力	50.33%
学习领悟能力	40.52%
创新能力	33.33%

选项	比例
独立工作能力	33.33%
理论功底和专业技能	26.80%
英语、计算机等技能	23.11%
组织与管理能力	18.50%
国际化视野	18.27%

(9) 用人单位在大学生就业方面青睐的校企合作方式

用人单位在大学生就业方面最希望通过和学校合作,搭建相关就业实习基地和开展企业开放日,此外定期举办讲座和开班授课也有较高选择。

同时有 52.94%的用人单位愿意担任活动评委、讲座主讲人;39.22%的用人单位愿意共同策划、举办大型文化活动;35.29%的用人单位愿意承担活动经费和奖品。

表 6-24 用人单位在大学生就业方面青睐的校企合作方式

选项	比例
建立实习基地	75.82%
企业开放日	51.63%
企业定期讲座	30.07%
企业参与部分学科章节开班授课	19.61%
一日见习	16.99%
其他	3.27%

表 6-25 用人单位愿意在校园文化活动中的投入方式

选项	比例
愿意担任活动评委、讲座主讲人	52.94%
愿意共同策划、举办大型主题活动	39.22%
愿意承担一些活动经费或者奖品	35.29%
精力有限,一般不太参加	24.18%
其他	3.92%

第七章 就业反馈教育教学

7.1 就业反馈系统概况

学校坚持“招生——培养——就业”三位一体的学生质量培养体系，通过招生环节吸纳优质生源；通过教育教学环节提高学生综合素质，确保人才培养效果；通过就业环节向社会输送培养成果，提供高质量的毕业生参与社会建设，同时定期面向校友及用人单位进行专项调研，一方面通过动态的社会需求变化调整招生计划和专业设置，一方面向教育教学部门反馈社会各界对人才培养的建议，为教学决策提供依据。社会的好评又进一步提高了学校的声誉，为招生工作的顺利开展奠定了基础。

7.2 就业工作与人才培养体系的融合

学校为确保教学质量，培养高素质人才，实施了严格的质量监控与保障体系，包括目标系统、标准系统、组织系统、制度系统、监督系统、评价系统和反馈系统，各系统相互制约，共同作用，促进教学质量的持续改进。而学校就业各项工作的开展过程中，也与人才培养体系互相融合，互为依托，共同发展。

1、一致的人才培养目标。学校坚持立足浙江、服务浙江、面向全国的办学宗旨，形成了“以浙江精神办学、与浙江经济互动”的办学特色，确立了培养“引领、推动浙江乃至全国经济社会发展的骨干人才和领军人物”目标，引领并贯穿教学全过程，这与我校就业工作的宗旨一致。

2、明确统一的组织系统。学校教学监控系统中，明确党政一把手是教学质量第一责任人，设立校、院两级教学委员会，简并校院两级质量管理体系，这与我校就业工作领导小组的组成一致，同时两个体系的责任人也一致，这有利于“培养——就业”环节的联动。

3、参与监督与评价系统。学校督导组对教学建设、教学改革和教学管理进行全面督导。我校就业指导与服务体系中大学生职业发展与就业指导课程建设接受学校教学系统的督导，并参与教学业绩考核，通过督导不断完善课程体系，提高就业指导质量。

4、反馈环节重要组成部分。校教育教学部门每年委托就业指导中心进行社会信息调研。实行毕业生质量跟踪调查，利用调查问卷、走访等形式了解毕业生工作状况、用人单位对人才的需求；利用各类实习检查、招生宣传、就业招聘会，广泛听取社会对人才培养的建议和意见，为教学决策提供依据。

7.3 就业反馈教育教学

毕业生的就业质量是反映学校人才培养质量的重要指标，学校每年年末发布《浙江工业大学就业白皮书》，发至校院两级就业工作领导小组成员和其他相关部门负责人，同时召开招生就业总结会，邀请学校教学部门领导参会，共同对提高就业质量，做好毕业生就业工作展开研讨，并对白皮书中的各项数据进行分析解读，对就业率偏低的专业，根据就业的反馈结果调整专业培养方案，促进学校教育教学系统的完善，提高人才培养的质量。