

# 浙江工业大学

## 2019 届毕业生就业质量报告



浙江工业大学就业指导中心

2019 年 12 月

# 目 录

<b>第一章 学校概况 .....</b>	<b>1</b>
<b>第二章 就业工作综述.....</b>	<b>5</b>
2.1 组织架构.....	5
2.2 就业工作主要措施与成效.....	6
<b>第三章 毕业生生源指标分析 .....</b>	<b>11</b>
3.1 学历分布.....	11
3.2 性别比例.....	11
3.3 生源地分布.....	12
3.4 专业分布.....	13
<b>第四章 毕业生就业指标分析 .....</b>	<b>21</b>
4.1 毕业生就业概况.....	21
4.1.1 毕业生不同就业形式情况.....	21
4.1.2 不同性别毕业生就业情况.....	21
4.1.3 不同生源地毕业生就业情况.....	22
4.1.4 不同专业毕业生就业情况.....	26
4.2 毕业生继续深造情况.....	35
4.2.1 继续深造概况.....	35
4.2.2 国内升学情况.....	35
4.2.3 出国出境情况.....	38
4.3 毕业生社会就业情况.....	39
4.3.1 就业地区流向分析.....	39
4.3.2 就业单位性质分析.....	42
4.3.3 就业单位所属行业分析.....	43
4.3.4 就业单位录用情况分析.....	44
4.4 毕业生创业情况.....	45
<b>第五章 就业指导与服务.....</b>	<b>46</b>
5.1 校园招聘分析.....	46

---

5.1.1	校园招聘概况.....	46
5.1.2	网站招聘信息分析.....	46
5.1.3	校园招聘会分析.....	47
5.2	就业服务信息化建设.....	73
5.2.1	一站式就业网站建设.....	73
5.2.2	新媒体建设.....	75
5.3	学生社团建设.....	76
5.3.1	SCDA 概况.....	76
5.3.2	SCDA 协会构架.....	77
5.3.3	SCDA 品牌活动.....	77
<b>第六章</b>	<b>应届毕业生及用人单位调研 .....</b>	<b>79</b>
6.1	毕业生择业状况调研基本情况.....	79
6.2	毕业生择业状况调研分项指标.....	79
6.2.1	就业信息来源.....	79
6.2.2	深造动机.....	80
6.2.3	签约耗时情况.....	80
6.2.4	就业满意度.....	80
6.2.5	平均月收入情况.....	81
6.2.6	专业相关度.....	82
6.2.7	求职准备.....	82
6.2.8	择业关注点.....	83
6.2.9	核心竞争力体现.....	83
6.2.10	有效求职途径.....	84
6.2.11	就业阻碍.....	84
6.3	用人单位调研背景及概况.....	85
6.4	用人单位调研分项指标.....	85
6.4.1	校园招聘途径.....	85
6.4.2	人才需求类型.....	86
6.4.3	对我校毕业生素质评价.....	86

# 第一章 学校概况

浙江工业大学是一所综合性的浙江省属重点大学，始建于 1953 年，其前身可以追溯到 1910 年创立的浙江中等工业学堂，先后经历了杭州化工学校、浙江化工专科学校、浙江化工学院、浙江工学院和浙江工业大学等发展阶段，几易校址，数历分合。浙江省经济管理干部学院、杭州船舶工业学校、浙江建材工业学校分别于 1994 年、1999 年和 2001 年并入浙江工业大学。经过几代工大人的艰苦创业和不懈奋斗，学校目前已发展成为国内有一定影响力的综合性的教学研究型大学，综合实力稳居全国高校百强行列。2009 年 6 月 8 日，浙江省人民政府和教育部签订共建协议，浙江工业大学进入省部共建高校行列。2013 年 5 月，由学校牵头建设的长三角绿色制药协同创新中心入选国家“2011 计划”，成为全国首批 14 家 2011 协同创新中心之一。2015 年 4 月，浙江工业大学入选浙江省首批“省重点建设高校”。

学校坐落于历史文化名城、世界著名的风景游览胜地——浙江省杭州市。学校设朝晖、屏峰、之江三个校区，占地面积 3009.92 亩，校园环境优雅，是读书治学的理想园地。学校现有 66 个本科招生专业，学科涵盖哲学、经济学、法学、教育学、文学、理学、工学、农学、医学、管理学、艺术学等 11 大门类，设有 28 个学院 1 个部。学校现有 6 个博士后流动站；有一级学科博士学位授权点 9 个，一级学科未覆盖二级学科博士学位点 1 个；一级学科硕士学位授权点 29 个，一级学科未覆盖二级学科硕士学位点 5 个；具有工商管理硕士、电子信息硕士、机械硕士、材料与化工硕士、资源与环境硕士、能源动力硕士、土木水利硕士、生物与医药硕士、工程管理硕士、农业硕士、药学硕士、教育硕士、艺术硕士、新闻与传播硕士、公共管理硕士、法律硕士、汉语国际教育硕士、应用心理硕士、会计硕士等 19 种专业学位授予权；具有硕士研究生免试推荐权和外国留学生、港澳台学生招生权。学校现有固定资产总值 42.85 亿元。图书馆面积 4.6 万余平方米，藏书（含电子图书）1121 万余册，中外期刊 111311 种。

学校师资力量雄厚，现有教职工 3117 人，其中专任教师 2272 人，正高级职称教师 492 人，副高级职称教师 976 人，具有博士学位的教师 1564 人。拥有中

国工程院院士 3 人、双聘中国科学院和中国工程院院士 4 人、国家杰出青年基金获得者 6 人、长江学者奖励计划入选者 3 人、国家“万人计划”入选者 10 人、国家级有突出贡献中青年专家 10 人、国家级教学名师 3 人、国家优秀青年基金获得者 4 人、人社部“百千万人才工程”入选者 10 人，教育部创新团队 2 个、国家级教学团队 2 个，浙江省特级专家 9 人、浙江省有突出贡献中青年专家 22 人、浙江省“钱江学者”特聘教授 42 人。截至 2018 年 9 月 30 日，有普通全日制本科学生 18965 人；在读各类研究生 9647 人（博士研究生 825 人，全日制硕士研究生 6811 人，非全日制硕士研究生 2011 人）；成人教育学生 13500 余人；留学生 980 人。

学校现有国家级 2011 协同创新中心 1 个、国家重点（培育）学科 1 个、国家级大学科技园（牵头建设）1 个、国家工程技术研究中心 1 个、省部共建国家重点实验室（筹）1 个、国家地方联合工程实验室（研究中心）2 个、国家级国际科技合作基地 3 个、国家级专业技术人员继续教育基地 1 个、工信部国家中小企业公共服务示范平台 1 个、工信部国家中小企业银河培训工程基地 1 个、全国重点职教师资培训基地 1 个、国家级实验教学示范中心 3 个、国家级虚拟仿真实验教学中心 2 个；教育部重点实验室（工程研究中心）、浙江省重点实验室、省级协同创新中心、浙江省新型智库、浙江省哲学社会科学重点研究基地、浙江省新型高校智库等省部级科研平台 42 个；浙江省一流学科 A 类 11 个、B 类 7 个，化学、工程学、材料科学、环境科学与生态学、农业科学、生物学与生物化学、计算机科学七个学科进入全球 ESI 前 1%（根据 ESI2019 年 9 月数据统计）；国家级特色专业 7 个，获教育部专业综合改革试点 3 个，中国工程教育专业认证协会认证专业 16 个，国家级精品课程 9 门，国家级双语教学示范课程 3 门，国家精品视频公开课 3 门，国家精品资源共享课 9 门，来华留学英语授课品牌课程 4 门，“十二五”国家级规划教材 14 部，国家虚拟仿真实验教学项目 2 个，教育部产学研合作协同育人项目 67 项，国家创新型人才国际合作培养项目 1 个，18 位教授被聘为 2018-2022 年教育部高等学校教学指导委员会委员；省级精品课程 50 门，省级精品在线开放课程 6 门，国家级人才培养模式创新实验区 3 个，国家级工程实践教育中心 7 个，国家级大学生校外实践教育基地 1 个，浙江省级重点（建设）专业 20 个，省优势专业 17 个，省特色专业 12 个，省级实验教学示范中心

13 个、省研究生联合培养基地 3 个、省级大学生校外实践教育基地 2 个，省级产教融合示范基地 1 个。MBA 项目通过全球商学教育三大权威国际认证之一的 AMBA 认证。学校是教育部卓越工程师教育培养计划试点高校，国家大学生创新创业训练计划项目单位。在近三届国家级教学成果奖评选中，获二等奖 9 项。学校先后有 525 项科研成果获国家、省部级科研成果奖，其中国家科学技术奖 23 项，教育部人文社科优秀成果奖 6 项。2018 年，学校科研经费到款 6.32 亿元。

学校坚持厚德健行的校训，把提高教育质量放在突出位置，努力培养能够引领、推动浙江乃至全国经济和社会发展的精英人才。建校 66 年来，为国家培养了各类优秀人才 20 余万人。2003 年学校以优秀的成绩通过教育部本科教学工作水平评估，2015 年通过教育部本科教学工作审核评估。近年来，学生生源质量不断提高，学生实践创新能力不断提高，近三年在各类高水平大学生科技竞赛中获国际级奖 40 项、国家级奖 287 项。

学校对外交流活动日趋活跃，已与美国、英国、法国、德国、意大利、日本、韩国、加拿大、澳大利亚、俄罗斯、比利时、乌克兰、土耳其、瑞典、挪威、芬兰、奥地利、荷兰、波兰、爱尔兰、西班牙、爱沙尼亚、伊朗、墨西哥、厄瓜多尔、马来西亚、泰国、新加坡、印度、越南、加纳等国家和港澳台地区的近 180 余所高校和机构建立了合作关系，在学生联合培养、教师学术交流和科研合作、中外合作办学、引进海外智力、来华留学生教育和对外汉语教学等方面取得了长足的进展。目前，学校具备招收中国政府奖学金、孔子学院奖学金、浙江省政府奖学金来华留学生资格，共有来自 100 余个国家、地区的留学生来校学习汉语言、中国文化及本科、硕士、博士专业课程。

学校深入推进校办产业管理体制变革，坚持走产学研结合、协同创新的发展道路。现拥有 6 家全资校办企业、4 家参股企业。其中，工程设计集团有限公司入选当代中国建筑设计百家名院、中勘协建筑设计分会工程总承包研究和推进委员会副主任委员单位，有浙江省省级工程技术研究中心 1 个；杭州航海仪器有限公司为国家高新技术企业。学校顺应后勤社会化改革潮流，组建后勤集团，模拟企业化运作，拥有全国高校百佳食堂，构建了适应和满足学校发展需要的新型高校后勤服务保障体系。

学校各项工作取得了令人瞩目的成绩，先后获得全国先进基层党组织、全国

党建和思想政治工作先进高等学校、教育部依法治校示范校、全国普通高等学校毕业生就业工作先进集体、浙江省模范集体等荣誉称号。立足新时代，浙江工业大学将以习近平新时代中国特色社会主义思想为指导，深入贯彻落实党的十九大精神，全面贯彻党的教育方针，全面落实立德树人根本任务，勇立潮头谋发展、真抓实干谱新篇，加快建设行业精英和领军人才培养基地、应用基础研究和产业核心技术创新高地、科研成果和思想智慧转化阵地，加快建成区域特色鲜明、国内一流的研究型大学，为推进浙江省“两个高水平”建设、实现中华民族伟大复兴的中国梦做出新的更大贡献。

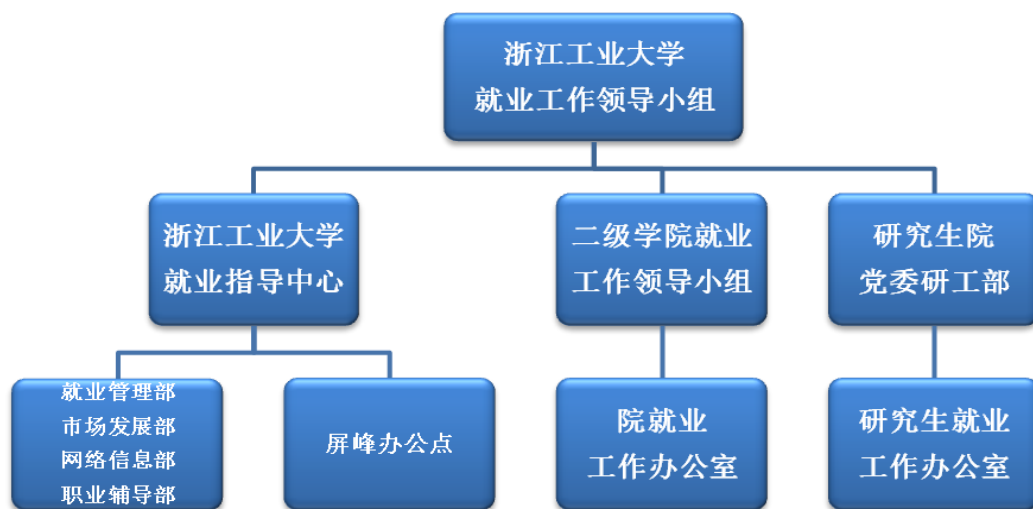
## 第二章 就业工作综述

### 2.1 组织架构

浙江工业大学就业指导中心（以下简称“中心”）隶属于浙江工业大学学生处，与浙江工业大学毕业生工作办公室合署办公，是主管全校毕业生就业工作的职能部门。研究生就业工作办公室隶属于浙江工业大学党委研究生工作部，分管全校毕业研究生就业工作。

中心的基本职责：贯彻落实国家的就业方针政策，落实全校毕业生就业方案，规范毕业生就业行为；大力开展大学生职业生涯规划教育工作，提供全程化、专业化的职业指导与咨询，引导和帮助大学生成长成才；积极完善毕业生就业市场，为毕业生与用人单位之间双向选择创造条件；及时调查学生和用人单位需求，开展就业工作研究，让就业工作全面融入学校人才培养环节。

中心设有就业管理部、市场发展部、网络信息部、职业辅导部（职业规划教研室）和屏峰校区办公点五个部门，为全校学生的就业、实习见习、职业生涯发展等提供全方位的指导和服务。中心拥有专用报告厅等会场，可为用人单位进校园举办招聘会、宣讲会、咨询会、面试等活动提供场地。中心拥有 2 个大学生就业创业指导站，可以为学生提供各类创业、就业咨询和辅导。



中心在学校建设“区域特色鲜明的综合性研究型大学”目标指导下，以“主动适应长三角区域、特别是浙江经济社会发展需求，为区域经济、政治、科技及



社会发展输送领军人才、核心人才和骨干人才”的工作使命。坚持“你的职业发展伙伴”工作口号，努力构建我校服务、指导、教育和管理紧密结合的高水平学生就业教育和就业服务体系。

## 2.2 就业工作主要措施与成效

在经济运行仍存在供给侧结构性矛盾的背景下，在中美贸易摩擦升级的压力下，“稳就业”是经济持续健康发展的重中之重。2019 年全国高校毕业生总数为 834 万，浙江省高校毕业生总数为 30.1 万，我校 2019 届本研毕业生总数仅次于浙江大学，是省内本研毕业生总数最多的省属高校。学校 2019 届毕业生的就业工作，在全面落实习近平总书记在 2018 年 12 月在中央经济工作会议上的讲话精神和教育部《关于做好 2019 届全国普通高等学校毕业生就业创业工作的通知》的基础上，继续以“提升毕业生及用人单位两个满意度”为目标，以推进“就业工作全员化、就业平台信息化、就业指导精准化、就业服务多元化和就业队伍专家化”为核心，以“开好五个会，夯实一个联盟”为工作落脚点，稳步推进“百千万”工程，与政府部门、人才市场、用人单位及第三方平台展开广泛深入的合作，实现了毕业生就业率、继续深造率的稳定增长，毕业生就业质量和就业层次的显著提升，为国家战略发展作出了贡献，为浙江经济的持续发展提供了有力的人才支持。

学校获得“2019 年度全国创新创业 50 所典型经验高校”称号；在第十一届浙江省大学生职业生涯规划与创业大赛中，获得本研组职业规划类一等奖 1 项、二等奖 1 项、三等奖 1 项、优胜奖 5 项、学校同时获最佳组织奖；连续三年获得智联招聘“中国最佳雇主”颁奖典礼“全国最受欢迎高校奖”，是省内唯一获奖高校；在 12 月 24 日浙江省教育评估院公布的《2018 届毕业生职业发展及人才培养质量报告》中，我校毕业生母校满意度、用人单位对毕业生满意度两个指标排名蝉联全省普通本科院校第一。

### （1）完善就业工作体系内部建设，以“五化”为核心提升就业服务质量

做好毕业生需求的收集和反馈，协同各部门共同完善毕业生指导服务工作。一以贯之开展毕业班代表座谈会，深入了解毕业生所想所需，对毕业生提出的问题进行了现场解答，并对需求意见形成报告反馈学校及学院相关部门，保障了毕

业生的合理诉求得到有效及时解决。协同校友办邀约校友企业参加每月月底的“校友招聘会”，实现校友帮校友的毕业生帮扶良性循环；进一步做好重点合作企业的服务工作，为促进毕业生高质量就业奠定基础。

大力推进以微信公众号为主导的新媒体平台建设。深入推进精准化、个性化就业信息服务，微信推送的形式发布了 1000 余版就业信息，500 余人次通过在线问答进行了相关咨询并得到了解决，338 人次 2019 届毕业生通过微信就业平台实现了各类就业手续的手机端线上办理。

进一步提升毕业生理想抱负水平，引导毕业生服务国家战略，服务欠发达地区，为国家建设、经济发展提供智力支持。2019 届毕业生中有 1 名毕业生入选“新疆专项计划”，赴阿克苏地区工作；另有 6 名毕业生参加了研究生支教团，10 名毕业生入选国家两项计划服务西部欠发达地区；63 人入选浙江省县乡机关选调生。

针对不同就业意向的学生开展了形式多样的指导培训与交流活动。举办公益性考研、公务员笔试面试培训十余次；持续做好就业工作队伍建设，加强师资培训和校际交流。选送 18 名教师参加“GCDF”、“BCC”等就业创业指导及职业生涯规划类师资培训。

## **(2) 强化就业服务外部沟通，拓展重点企业资源，提升毕业生就业质量**

不折不扣实施“百千万”工程。2019 年走访上汽大众、联华华商、华数传媒、方太集团等 152 家企业；维护好千人 HR 俱乐部，当前成员 1925 家，建立 5 个日常工作 QQ 群、1 个重点联系微信群；

2019 年组织各类专场宣讲会 779 场，举办大型招聘会两场和大型实习生招聘会一场，举办地方政府、行业大类和大中型国有企业招聘会 29 场，每周小型招聘会 18 场，吸引 5329 家用人单位来校招聘，举办四场网上招聘会，参会企业 1316 家，各类宣讲会、招聘会和招聘公告栏目累积发布岗位 40 万余个，发布岗位的供需比达到 50:1（含研究生），其中春季、秋季大型招聘会是省内高校规模最大招聘活动，近千家企业参展，10000 余名校内外毕业生参加。

面向各类用人单位，开好“五个会”。校就业指导中心根据用人单位的规模、层次及招聘需求，通过大型招聘会、专场宣讲会、行业招聘会、每周招聘会和非应届生招聘会实行点面结合、精准服务，为用人单位提供不同的校园招聘解决方

案，提高用人单位的校园招聘成效。其中“每周招聘会”与“非应届生招聘会”是我校首创。2019年9月起，开展了“重点企业推广月”活动，推广月期间，只有受到学校就业指导中心定向邀约的用人单位方可进校举办宣讲会。同时对重点企业进行“线上+线下”、“传统媒体+新媒体”等多维度、多途径、多手段的宣传报道和精准推送。华为公司、浙江移动、物产中大、中国工商银行公司、吉利控股、浙江交通投资集团等91家业内知名企业受邀进校，其中世界500强企业18家、中国500强企业25家、浙江省百强企业12家、为毕业生提供高质量岗位8000余个。

2019届毕业生中，有279人进入中国移动、国家电网、中石化、中国中建等央企工作、492人进入华为公司、吉利控股、可口可乐等世界500强企业工作。

以“雇主品牌联盟”为载体做好重点企业合作。中心于2017年起，在暑假期间面向重点合作企业召开“校企合作研讨会”，通过研讨会的形式共同探讨校园招聘工作的现状、趋势、解决方案，为毕业生高层次就业奠定了坚实的基础。在2018年暑假举行的“校企合作研讨会”上，校就业指导中心依据数据分析和学院推荐，评选出阿里巴巴集团、华为公司、国网电力集团、物产中大集团等20家“最受工大毕业生欢迎雇主品牌”和吉利集团、银江集团、绿城集团、省建工集团等50家“雇主品牌建设基地”，共同组成“浙江工业大学雇主品牌联盟”，出台了相关宣传管理方案，助力重点合作企业在我校的校园招聘工作。在新生入学、大型招聘会等时点，通过“给新生的一封信”、“大型招聘会就小萌抽奖”等活动给予重点推荐宣传，同时还面向“联盟”企业定期邀约业内专家举行“人力资源合作论坛”，提高用人单位HR的能力素质，实现校企双赢。

2019年间，除了继续做好雇主品牌相关推广宣传活动外，全年走访上汽大众、联华华商、方太集团等重点合作企业152家，并于11月面向部分重点企业举办了“雇主品牌联盟”交流会，向与会企业汇报了联盟成立1年来校方的工作并对今后合作进行了深入交流。

### **(3) 完善政府人才部门的联通机制，拓展校政合作的广度和深度。**

2019年是省内各地引才政策爆发式增长的一年，各级地市的人力资源和社会保障部门为吸引毕业生前往当地就业，出台了许多补贴政策，同时也组织了当地龙头企业前往各大高校举办专场宣讲会、招聘会。校就业指导中心通过引进来

和走出去，不断加强与各级地市政府部门、人才市场的合作。在夯实与本地政府、人才市场合作的基础上，进一步拓展周边区域的合作渠道，与湖州长兴人力资源和社会保障局、苏州市人才市场签订了合作共建协议；走访了绍兴市、宁波市、温州市等多地政府人才部门和当地的知名企业，在校园招聘、政策宣讲、就业创业导师进校园等多方面开展合作活动，共同助力毕业生高质量、充分就业。

2018年9月至2019年6月间，与浙江省人才市场、杭州人才市场、绍兴市人才开发中心、杭州余杭区人才市场、杭州高新区人才市场和杭州富阳区人才市场等主要合作单位共同举办了8场中型招聘会，共吸引1165家用人单位进校招聘，平均每场参会企业数在140家以上，提供10000余个岗位需求；在秋、春季大型招聘会上邀约了省人才、杭州市人才和宁波、绍兴、湖州等地市共计十余家人才市场组团参展，共吸引517家用人单位进校招聘，提供5200余个岗位需求，极大丰富了毕业生就业的选择，提升了毕业生就业层次。举办了绍兴市引才政策宣讲会。

#### **(4) 完善研究生就业工作机制，营造积极向上的就业氛围**

研究生就业工作是研究生思政工作的重要内容之一，学校高度重视研究生就业工作，在学校毕业生就业工作领导小组的指导下，整合校内外多方力量和资源，不断增强就业工作的实效性。对内不断营造“全员就业”的工作氛围，不断加强院校二级协作力度，将研究生就业与招生、培养等工作相挂钩，充分发挥“导师是研究生培养第一责任人”的作用，营造了“学校、学院、学科、导师全员参与研究生就业工作”的良好氛围。对外不断加强联络，与各地人社局、企事业单位、校友企业加强沟通和往来，通过走访地区市人社局、企业、建立实践基地、挂职锻炼基地、举办校友招聘会、地方专场招聘会等形式，吸引更多优质企业为我校提供高质量的就业岗位，拓宽就业市场，促进研究生充分就业。

#### **(5) 加强研究生专业化就业指导，提高研究生就业竞争力**

继续完善“职业规划、就业指导、就业咨询、社会实践”四位一体的研究生职业规划与就业指导体系，积极开展“研究生职业发展与就业指导引领计划”，营造了较好的职业规划与就业指导氛围：一是举办“成就未来”研究生职业素养提升训练营第七、第八期，为毕业生提供讲解就业政策、就业流程及办事注意事

项、求职技巧提升、企业走访、模拟面试、法务常识、就业形势及行业政策等讲座课程共 36 节。继续与校外专业就业指导机构“职慧教育”合作，为全校各年级研究生开展职业规划、求职技巧、个人能力与素质提升、就业心理能力提升等实战型就业指导。二是面向全校研究生开设公选课《研究生就业指导与职业发展》，以“学校总体指导、学院具体组织”的方式，从研究生关心的内容进行职业规划与就业指导，提升毕业生的就业技巧，树立良好的就业观念，为在校研究生提供更专业、有针对性的职业和就业指导。

#### **(6) 完善研究生就业服务体系建设，提高研究生的满意度**

为给在校研究生和毕业研究生提供更为优质的服务，学校继续积极推行“研究生就业服务暖心工程”，加强研究生就业网络平台建设、微信平台建设、规范毕业生就业相关手续制度、完善两校区就业手续办理，秉承“最多跑一次”的服务理念，简化工作流程，为毕业生提供高效、便捷的就业服务工作。积极组织研究生参加各类校内外宣讲会、专场招聘会、大型招聘会。充分利用新媒体，多渠道、广范围收集并发布就业信息，开展就业政策宣传、就业技巧学习、就业手续办理指南、就业咨询等专项服务和就业引导，帮助毕业研究生快捷、有效地获取重要信息，促进研究生就业。通过问卷调研、走访学院等途径，及时掌握毕业研究生就业动态，开展有效的就业帮扶工作，帮助毕业生及时调整心态、理清思路。组建并完善“研究生就业协会”，充分发挥研究生的“三自”功能，为招聘企业、毕业生提供专业化的就业服务。在“浙江工业大学研究生”微信公众号就业专栏建设、研究生思政工作网站研究生就业指导服务工作专版等平台，开展就业政策宣传、就业信息发布、就业技巧学习、就业手续办理指南、就业咨询等专项服务和就业引导，帮助毕业研究生快捷、有效地获取重要信息。认真做好 2018 届毕业研究生职业发展状况及人才培养质量调研工作，学生作答率、就业求职服务等指标继续位居全省前列。同时，依托学校就业指导中心，在学校春冬季招聘会、各地区高层次人才洽谈会等大型招聘会以及专场招聘会中积极做好组织和服务工作，有效促成招聘会的对接，我校已连续 11 年组织硕博士研究生参加宁波高层次人才洽谈会，收效良好。以上各项工作为毕业研究生提供全程化、精细化、人性化的就业服务，一定程度上提高了研究生的就业满意度。

## 第三章 毕业生生源指标分析

截至 2019 年 10 月 31 日, 我校列入 2019 届就业方案的毕业生共有 6212 人 (不含港澳台、国外留学生及成人教育学生), 其中本科毕业生 4403 人, 毕业研究生 1809 人。

### 3.1 学历分布

我校 2019 届毕业生中, 本科生 4403 人, 占毕业生总数的 70.88%; 硕士研究生 1696 人, 占毕业生总数的 27.30%; 博士研究生 113 人, 占毕业生总数的 1.82% (如表 3-1 所示)。

表 3-1 2019 届毕业生学历分布情况

学历 \ 届别	2019 届		2018 届	
	人数	比例	人数	比例
普通本科	4403	70.88%	4997	73.15%
硕 士	1696	27.30%	1739	25.46%
博 士	113	1.82%	95	1.39%
总 计	6212	100.00%	6831	100%

### 3.2 性别比例

我校 2019 届毕业生中, 共有男生 3687 人, 占毕业生总数的 59.35%; 女生 2525 人, 占毕业生总数的 40.65%; 男女生比例为 1.46: 1; 各学历层次毕业生性别情况见表 3-2。

表 3-2 2019 届毕业生性别比例情况

学历 \ 人数	男生		女生		总计	
	人数	比例	人数	比例	人数	比例
普通本科	2555	69.26%	1848	73.19%	4403	70.86%
硕 士	1046	28.35%	650	25.74%	1696	27.29%
博 士	86	2.33%	27	1.07%	113	1.82%
总 计	3687	100.00%	2525	100.00%	6212	100.00%

### 3.3 生源地分布

我校 2019 届毕业生各学历层次生源地分布见表 3-3，其中毕业生总数居前十的省份为：浙江（63.83%）、安徽（5.18%）、河南（3.48%）、湖北（2.43%）、山东（2.41%）、江苏（2.11%）、江西（2.06%）、甘肃（1.61%）、山西（1.51%）、湖南（1.42%）。与往年相同的是，毕业生绝大多数来自浙江省内，其中省内生源地分布见表 3-4，省内毕业生总数居前五的地区为：杭州（22.60%）、绍兴（11.50%）、宁波（11.40%）、温州（11.22%）、金华和台州（11.00%）。

表 3-3 2019 届毕业生各学历层次生源地分布

地区	生源地	博士		硕士		本科		总计	
		人数	比例	人数	比例	人数	比例	人数	比例
东部	北京					23	0.52%	23	0.37%
	天津	1	0.88%	2	0.12%	25	0.57%	28	0.45%
	河北			26	1.53%	55	1.25%	81	1.30%
	辽宁	1	0.88%	9	0.53%	33	0.75%	43	0.69%
	上海	1	0.88%			23	0.52%	24	0.39%
	江苏	1	0.88%	69	4.07%	61	1.39%	131	2.11%
	浙江	68	60.18%	822	48.47%	3075	69.84%	3965	63.83%
	福建	1	0.88%	10	0.59%	53	1.20%	64	1.03%
	山东	5	4.42%	80	4.72%	65	1.48%	150	2.41%
	广东			5	0.29%	30	0.68%	35	0.56%
	海南					20	0.45%	20	0.32%
	<b>小计</b>	78	69.03%	1023	60.32%	3463	78.65%	4564	73.47%
中部	山西	1	0.88%	29	1.71%	64	1.45%	94	1.51%
	吉林	1	0.88%	3	0.18%	16	0.36%	20	0.32%
	黑龙江			8	0.47%	32	0.73%	40	0.64%
	安徽	9	7.96%	224	13.21%	89	2.02%	322	5.18%
	江西	4	3.54%	77	4.54%	47	1.07%	128	2.06%
	河南	5	4.42%	126	7.43%	85	1.93%	216	3.48%
	湖北	5	4.42%	99	5.84%	47	1.07%	151	2.43%
	湖南	5	4.42%	26	1.53%	57	1.29%	88	1.42%
	<b>小计</b>	30	26.55%	592	34.91%	437	9.93%	1059	17.05%
西部	内蒙古			2	0.12%	17	0.39%	19	0.31%
	广西	2	1.77%	3	0.18%	69	1.57%	74	1.19%
	重庆			9	0.53%	26	0.59%	35	0.56%
	四川			20	1.18%	46	1.04%	66	1.06%
	贵州			7	0.41%	78	1.77%	85	1.37%
	云南			3	0.18%	66	1.50%	69	1.11%

地区	生源地	博士		硕士		本科		总计	
		人数	比例	人数	比例	人数	比例	人数	比例
	西藏					22	0.50%	22	0.35%
	陕西	1	0.88%	10	0.59%	36	0.82%	47	0.76%
	甘肃	1	0.88%	24	1.42%	75	1.70%	100	1.61%
	青海	1	0.88%	1	0.06%	9	0.20%	11	0.18%
	宁夏			1	0.06%	15	0.34%	16	0.26%
	新疆			1	0.06%	44	1.00%	45	0.72%
	小计	5	4.42%	81	4.78%	503	11.42%	589	9.48%
共计		113	100.00%	1696	100%	4403	100.00%	6212	100.00%

表 3-4 浙江省内生源毕业生分布情况

生源地	博士		硕士		本科		总计	
	人数	比例	人数	比例	人数	比例	人数	比例
杭州市	24	35.29%	154	18.73%	718	23.35%	896	22.60%
宁波市	5	7.35%	81	9.85%	366	11.90%	452	11.40%
温州市	4	5.88%	103	12.53%	338	10.99%	445	11.22%
嘉兴市	8	11.76%	57	6.93%	207	6.73%	272	6.86%
湖州市	3	4.41%	46	5.60%	154	5.01%	203	5.12%
绍兴市	8	11.76%	107	13.02%	341	11.09%	456	11.50%
金华市	7	10.29%	104	12.65%	325	10.57%	436	11.00%
台州市	6	8.82%	84	10.22%	346	11.25%	436	11.00%
衢州市	1	1.47%	56	6.81%	120	3.90%	177	4.46%
丽水市	1	1.47%	23	2.80%	133	4.33%	157	3.96%
舟山市	1	1.47%	7	0.85%	27	0.88%	35	0.88%
合计	68	100.00%	822	100.00%	3075	100.00%	3965	100.00%

### 3.4 专业分布

我校研究生共有 75 个专业，2019 届毕业研究生最多的三个学院分别是机械学院 248 人，占毕业研究生总数的 13.71%；化工学院 286 人，占毕业研究生总数的 15.81%；信息学院 191 人，占毕业研究生总数的 10.56%。各专业毕业研究生人数见表 3-5。

表 3-5 2019 届毕业研究生专业分布情况

学院	专业	博士		硕士		总计	
		人数	比例	人数	比例	人数	比例
化工学院	分析化学			9	0.53%	9	0.50%
	工业催化						
	化学工程			91	5.37%	91	5.03%
	化学工程与技术	34	30.09%	118	6.96%	152	8.40%



学院	专业	博士		硕士		总计	
		人数	比例	人数	比例	人数	比例
	化学工艺						
	农药学			15	0.88%	15	0.83%
	物理化学			9	0.53%	9	0.50%
	应用化学						
	有机化学			10	0.59%	10	0.55%
	<b>小计</b>		<b>34</b>	30.09%	<b>252</b>	14.86%	<b>286</b>
材料学院	材料工程			27	1.59%	27	1.49%
	材料科学与工程			39	2.30%	39	2.16%
	化学工程与技术	7	6.19%			7	0.39%
<b>小计</b>		<b>7</b>	6.19%	<b>66</b>	3.89%	<b>73</b>	4.04%
海洋学院	食品工程			7	0.41%	7	0.39%
	化学工程与技术	1	0.88%	19	1.12%	20	1.11%
	食品加工与安全			10	0.59%	10	0.55%
	食品科学与工程			15	0.88%	15	0.83%
<b>小计</b>		<b>1</b>	0.88%	<b>51</b>	3.01%	<b>52</b>	2.87%
机械学院	化工过程机械	5	4.42%			5	0.28%
	动力工程及工程热物理			28	1.65%	28	1.55%
	动力工程			25	1.47%	25	1.38%
	工业工程			9	0.53%	9	0.50%
	工业设计工程(专业学位)			4	0.24%	4	0.22%
	固体力学			6	0.35%	6	0.33%
	机械电子工程	4	3.54%			4	0.22%
	机械工程	6	5.31%	158	9.32%	164	9.07%
	机械工程(专业学位)			1	0.06%	1	0.06%
	机械设计及理论						
	机械制造及其自动化	2	1.77%			2	0.11%
<b>小计</b>		<b>17</b>	15.04%	<b>231</b>	13.62%	<b>248</b>	13.71%
信息学院	电子与通信工程						
	控制工程						
	控制理论与控制工程	2	1.77%			2	0.11%
	控制科学与工程	12	10.62%	127	7.49%	139	7.68%
	系统工程						
	信息与通信工程			49	2.89%	49	2.71%
	系统分析与集成			1	0.06%	1	0.06%
<b>小计</b>		<b>14</b>	12.39%	<b>177</b>	10.44%	<b>191</b>	10.56%
计算机	计算机技术			46	2.71%	46	2.54%
	计算机科学与技术			66	3.89%	66	3.65%
	控制科学与工程	9	7.96%			9	0.50%

学院	专业	博士		硕士		总计	
		人数	比例	人数	比例	人数	比例
	软件工程			20	1.18%	20	1.11%
	软件工程(专业学位)			14	0.83%	14	0.77%
<b>小计</b>		<b>9</b>	<b>7.96%</b>	<b>146</b>	<b>8.61%</b>	<b>155</b>	<b>8.57%</b>
管理学院	工商管理	6	5.31%	36	2.12%	42	2.32%
	管理科学与工程			13	0.77%	13	0.72%
	物流工程			16	0.94%	16	0.88%
	技术经济及管理	1	0.88%			1	0.06%
汇总		7	6.19%	65	3.83%	72	3.98%
经济学院	国际贸易学	3	2.65%			3	
	应用经济学			29	1.71%	29	
汇总		3	2.65%	29	1.71%	32	
建工学院	建筑与土木工程			39	2.30%	39	2.19%
	土木工程			53	3.13%	53	2.98%
	城乡规划学			5	0.29%	5	0.28%
<b>小计</b>				<b>97</b>	<b>5.72%</b>	<b>97</b>	<b>5.46%</b>
生工学院	轻工技术与工程			13	0.77%	13	0.73%
	轻工技术与工程(专业学位)			2	0.12%	2	0.11%
	生物工程(专业学位)			17	1.00%	17	0.96%
	生物化工	4	3.54%			4	0.23%
	生物化学与分子生物学			10	0.59%	10	0.56%
	生物化工(硕士)			26	1.53%	26	1.46%
	微生物学			7	0.41%	7	0.39%
<b>小计</b>		<b>4</b>	<b>3.54%</b>	<b>75</b>	<b>4.42%</b>	<b>79</b>	<b>4.45%</b>
环境学院	环境工程			35	2.06%	35	1.97%
	环境科学与工程	6	5.31%	55	3.24%	61	3.43%
	化学工程与技术						
<b>小计</b>		<b>6</b>	<b>5.31%</b>	<b>90</b>	<b>5.31%</b>	<b>96</b>	<b>5.40%</b>
药学院、 协同中心	药物化学	8	7.08%			8	0.45%
	药学	1	0.88%	155	9.14%	156	8.78%
	生物化学博士	1	0.88%			1	0.06%
	环境科学与工程	1	0.88%			1	0.06%
	制药工程			2	0.12%	2	0.11%
<b>小计</b>		<b>11</b>	<b>9.73%</b>	<b>157</b>	<b>9.26%</b>	<b>168</b>	<b>9.45%</b>
理学院	光学工程			8	0.47%	8	0.45%
	光学工程(专业学位)			10	0.59%	10	0.56%
	物理学			12	0.71%	12	0.68%
	应用数学			12	0.71%	12	0.68%

学院	专业	博士		硕士		总计	
		人数	比例	人数	比例	人数	比例
小计				42	2.48%	42	2.36%
教科学院	教育管理(专业学位)			2	0.12%	2	0.11%
	教育技术学			10	0.59%	10	0.56%
	特殊教育(专业学位)			3	0.18%	3	0.17%
	教育学			16	0.94%	16	0.90%
	现代教育技术(专业学位)			11	0.65%	11	0.62%
	农业科技组织与服务(专业学位)			3	0.18%	3	0.17%
	心理健康教育(专业学位)			7	0.41%	7	0.39%
	职业技术教育(专业学位)			4	0.24%	4	
小计				56	3.30%	56	3.15%
人文学院	新闻传播学			10	0.59%	10	0.56%
	新闻与传播(专业学位)			6	0.35%	6	0.34%
	中国语言文学			19	1.12%	19	1.07%
小计				35	2.06%	35	1.97%
政管学院	公共管理			20	1.18%	20	1.13%
小计				20	1.18%	20	1.13%
马克思主义学院	科学技术哲学			5	0.29%	5	0.28%
	马克思主义中国化研究			3	0.18%	3	0.17%
	思想政治教育			3	0.18%	3	0.17%
小计				11	0.65%	11	0.62%
法学院	法律(非法学)			10	0.59%	10	0.56%
	法律(法学)			12	0.71%	12	0.68%
	诉讼法学			15	0.88%	15	0.84%
小计				37	2.18%	37	2.08%
艺术学院	艺术设计			22	1.30%	22	1.24%
	设计学			37	2.18%	37	2.08%
小计				59	3.48%	59	3.32%
总计		113	100.00%	1696	100.00%	1809	100.00%

我校本科共有 71 个专业。2019 届普通本科毕业生最多的三个学院分别为计算机学院 450 人，占普通本科毕业生总数的 10.22%；机械学院 392 人，占普通本科毕业生总数 8.90%；信息学院 363 人，占普通本科毕业生总数 8.24%。各专

业普通本科毕业生人数见表 3-6。

表 3-6 2019 届普通本科毕业生专业分布情况

学院	专业	人数	比例
化工学院	化学工程与工艺	189	4.29%
	能源化学工程	29	0.66%
	应用化学	80	1.82%
小计		<b>298</b>	<b>6.77%</b>
材料学院	材料科学与工程	65	1.48%
	高分子材料与工程	41	0.93%
小计		<b>106</b>	<b>2.41%</b>
海洋学院	海洋技术	24	0.55%
	食品科学与工程	44	1.00%
	食品质量与安全	27	0.61%
小计		<b>95</b>	<b>2.16%</b>
生工学院	生物工程	51	1.16%
	生物技术	32	0.73%
小计		<b>83</b>	<b>1.89%</b>
环境学院	环境工程	65	1.48%
	环境科学	21	0.48%
小计		<b>86</b>	<b>1.95%</b>
药学院	药物制剂	48	1.09%
	药学	49	1.11%
	制药工程	76	1.73%
	中药学	19	0.43%
小计		<b>192</b>	<b>4.36%</b>
机械学院	测控技术与仪器	15	0.34%
	车辆工程	43	0.98%
	工业工程	46	1.04%
	过程装备与控制工程	65	1.48%
	机械工程	186	4.22%
	能源与环境系统工程	19	0.43%
	物流工程	18	0.41%
小计		<b>392</b>	<b>8.90%</b>
信息学院	电气工程及其自动化	64	1.45%
	电子科学与技术	20	0.45%
	电子信息工程	53	1.20%
	通信工程	102	2.32%
	自动化	124	2.82%
小计		<b>363</b>	<b>8.24%</b>

学院	专业	人数	比例
计算机学院	计算机科学与技术	131	2.98%
	软件工程	194	4.41%
	数字媒体技术	68	1.54%
	网络工程	36	0.82%
	物联网工程	21	0.48%
小计		<b>450</b>	<b>10.22%</b>
建工学院	城市规划	25	0.57%
	港口航道与海岸工程	21	0.48%
	给排水科学与工程	42	0.95%
	建筑学	92	2.09%
	土木工程	156	3.54%
小计		<b>336</b>	<b>7.63%</b>
管理学院	财务管理	68	1.54%
	工程管理	29	0.66%
	工商管理	104	2.36%
	旅游管理	19	0.43%
	市场营销	33	0.75%
	信息管理与信息系统	39	0.89%
小计		<b>292</b>	<b>6.63%</b>
经济学院	国际经济与贸易	71	1.61%
	金融学	86	1.95%
小计		<b>157</b>	<b>3.57%</b>
教科学院	安全工程	34	0.77%
	电气工程及其自动化	15	0.34%
	机械工程	20	0.45%
	计算机科学与技术	19	0.43%
	教育技术学	21	0.48%
	应用心理学	31	0.70%
小计		<b>140</b>	<b>3.18%</b>
理学院	光电信息科学与工程	53	1.20%
	光信息科学与技术	1	0.02%
	数学与应用数学	44	1.00%
	信息与计算科学	60	1.36%
	应用物理学	46	1.04%
小计		<b>204</b>	<b>4.63%</b>
人文学院	播音与主持艺术	59	1.34%
	广播电视学	58	1.32%
	广告学	70	1.59%
	汉语国际教育	26	0.59%

学院	专业	人数	比例
	汉语言文学	58	1.32%
	<b>小计</b>	<b>271</b>	<b>6.15%</b>
设计艺术学院	动画	42	0.95%
	工业设计	65	1.48%
	公共艺术	33	0.75%
	环境设计	68	1.54%
	视觉传达设计	67	1.52%
	<b>小计</b>	<b>275</b>	<b>6.25%</b>
法学院	法学	133	3.02%
	知识产权	51	1.16%
	<b>小计</b>	<b>184</b>	<b>4.18%</b>
健行学院	财务管理	11	0.25%
	电气工程及其自动化	4	0.09%
	法学	1	0.02%
	翻译	1	0.02%
	高分子材料与工程	1	0.02%
	广播电视学	3	0.07%
	国际经济与贸易	3	0.07%
	汉语言文学	5	0.11%
	行政管理	1	0.02%
	化学工程与工艺	2	0.05%
	环境工程	2	0.05%
	机械工程	12	0.27%
	计算机科学与技术	7	0.16%
	金融学	3	0.07%
	软件工程	10	0.23%
	生物技术	1	0.02%
	数学与应用数学	1	0.02%
	数字媒体技术	4	0.09%
	土木工程	2	0.05%
	应用物理学	1	0.02%
制药工程	9	0.20%	
自动化	6	0.14%	
	<b>小计</b>	<b>90</b>	<b>2.04%</b>
政管学院	公共事业管理	17	0.39%
	行政管理	71	1.61%
	<b>小计</b>	<b>88</b>	<b>2.00%</b>
外语学院	翻译	28	0.64%
	日语	39	0.89%
	英语	95	2.16%
	<b>小计</b>	<b>162</b>	<b>3.68%</b>

学院	专业	人数	比例
国际学院	计算机科学与技术△	1	0.02%
	软件工程	85	1.93%
小计		<b>86</b>	<b>1.95%</b>
2011 协同中心	制药工程	53	1.20%
小计		<b>53</b>	<b>1.20%</b>
总计		<b>4403</b>	<b>100.00%</b>

## 第四章 毕业生就业指标分析

### 4.1 毕业生就业概况

截至 2019 年 10 月 31 日, 我校博士研究生就业率 100%; 硕士研究生就业率 98.35%; 普通本科毕业生就业率 97.00%, 全校平均就业率为 97.42%。

#### 4.1.1 毕业生不同就业形式情况

2019 届毕业生按就业形式不同, 分为签订就业协议形式就业、签订劳动合同形式就业、升学、出国出境、应征义务兵、自主创业、国家(地方)基层项目、科研助理、其他形式就业和自由职业等 10 种类型。不同学历毕业生的就业形式见表 4-1。

表 4-1 不同学历毕业生就业形式情况

就业形式	博士		硕士		本科		总计	
	人数	比例	人数	比例	人数	比例	人数	比例
签订就业协议	77	68.14%	1453	85.67%	2103	47.76%	3633	58.48%
签订劳动合同	16	14.16%	120	7.08%	478	10.86%	614	9.88%
升学			55	3.24%	1238	28.12%	1293	20.81%
出国、出境	4	3.54%	9	0.53%	252	5.72%	265	4.27%
应征义务兵				0.00%	5	0.11%	5	0.08%
自主创业			3	0.18%	14	0.32%	17	0.27%
国家(地方)基层项目			1	0.06%	9	0.20%	10	0.16%
其他形式就业	13	11.50%	11	0.65%	15	0.34%	39	0.63%
科研助理	2	1.77%		0.00%			2	0.03%
自由职业	1	0.88%	16	0.94%	157	3.57%	174	2.80%
<b>就业率</b>	<b>100.00%</b>		<b>98.35%</b>		<b>97.00%</b>		<b>97.42%</b>	
待就业			28	1.65%	132	3.00%	160	2.58%
<b>共 计</b>	<b>113</b>	<b>100%</b>	<b>1696</b>	<b>100%</b>	<b>4403</b>	<b>100%</b>	<b>6212</b>	<b>100%</b>

#### 4.1.2 不同性别毕业生就业情况

我校 2019 届毕业生中, 男生就业率为 97.42%, 女生就业率为 97.43%, 与 2018 届毕业生就业情况相同的是, 女生继续深造比例高于男生。其他就业形式



的比例基本相当。不同性别毕业生就业形式情况见表 4-2。

表 4-2 不同性别毕业生就业形式情况

就业形式	男生		女生		总计	
	人数	比例	人数	比例	人数	比例
签订就业协议	2246	60.92%	1387	54.93%	3633	58.48%
签订劳动合同	331	8.98%	283	11.21%	614	9.88%
升学	753	20.42%	540	21.39%	1293	20.81%
出国、出境	123	3.34%	142	5.62%	265	4.27%
应征义务兵	5	0.14%		0.00%	5	0.08%
自主创业	14	0.38%	3	0.12%	17	0.27%
国家（地方）基层项目	5	0.14%	5	0.20%	10	0.16%
其他形式就业	23	0.62%	16	0.63%	39	0.63%
科研助理	2	0.05%		0.00%	2	0.03%
自由职业	90	2.44%	84	3.33%	174	2.80%
<b>就业率</b>	<b>97.42%</b>		<b>97.43%</b>		<b>97.42%</b>	
待就业	95	2.58	65	2.57%	160	2.58%
<b>共 计</b>	<b>3687</b>	<b>100.00%</b>	<b>2525</b>	<b>100.00%</b>	<b>6212</b>	<b>100%</b>

### 4.1.3 不同生源地毕业生就业情况

2019 届毕业生中，来自东部地区的毕业生就业率最高，中部地区次之，西部地区生源的毕业生就业率较之偏低，分别为 97.74%、97.07%和 95.59%。就业率 100%的生源地为：北京、辽宁、吉林、内蒙、陕西、青海。

本年度继续使用“地区深造率”概念，即某一生源地中出国出境及升学的毕业生人数占该生源地毕业生总数的比例。2019 届毕业生中，地区深造率超过 20%的共有 6 个地区，分别为：浙江（31.02%）、上海（29.17%）、黑龙江（27.50%）、山西（24.47%）、广东（22.86%）、内蒙古（21.05%）。

我校 63.83%的毕业生来自浙江，浙江省内生源毕业生的平均就业率为 97.72%。本科地区深造率前三的生源地为舟山（51.85%）、温州（46.15%）、宁波（43.17%）。浙江省内生源硕士研究生和本科毕业生不同就业形式情况见表 4-4 和 4-5。

表 4-3 不同生源地毕业生就业形式情况

地区	生源地	签订协议或合同		继续深造		自主创业		其他形式就业		待就业		总计	地区	就业率
		人数	比例	人数	比例	人数	比例	人数	比例	人数	比例	人数	深造率	
东部	北京	18	78.26%	3	13.04%		0.00%	2	8.70%		0.00%	23	13.04%	100.00%
	天津	24	85.71%	1	3.57%		0.00%	2	7.14%	1	3.57%	28	3.57%	96.43%
	河北	57	70.37%	14	17.28%		0.00%	7	8.64%	3	3.70%	81	17.28%	96.30%
	辽宁	33	76.74%	6	13.95%	1	2.33%	3	6.98%		0.00%	43	13.95%	100.00%
	上海	15	62.50%	7	29.17%	1	4.17%		0.00%	1	4.17%	24	29.17%	95.83%
	江苏	91	69.47%	23	17.56%	1	0.76%	9	6.87%	7	5.34%	131	17.56%	94.66%
	浙江	2511	63.33%	1230	31.02%	10	0.25%	132	3.33%	82	2.07%	3965	31.02%	97.93%
	福建	52	81.25%	9	14.06%		0.00%	2	3.13%	1	1.56%	64	14.06%	98.44%
	山东	116	77.33%	23	15.33%		0.00%	6	4.00%	5	3.33%	150	15.33%	96.67%
	广东	25	71.43%	8	22.86%		0.00%		0.00%	2	5.71%	35	22.86%	94.29%
	海南	16	80.00%	2	10.00%		0.00%	1	5.00%	1	5.00%	20	10.00%	95.00%
	<b>小计</b>	2958	64.81%	1326	29.05%	13	0.28%	164	3.59%	103	2.26%	4564	29.05%	97.74%
中部	山西	64	68.09%	23	24.47%		0.00%	4	4.26%	3	3.19%	94	24.47%	96.81%
	吉林	17	85.00%	3	15.00%		0.00%		0.00%		0.00%	20	15.00%	100.00%
	黑龙江	25	62.50%	11	27.50%	1	2.50%		0.00%	3	7.50%	40	27.50%	92.50%
	安徽	268	83.23%	38	11.80%		0.00%	9	2.80%	7	2.17%	322	11.80%	97.83%
	江西	107	83.59%	15	11.72%		0.00%	3	2.34%	3	2.34%	128	11.72%	97.66%
	河南	169	78.24%	34	15.74%		0.00%	7	3.24%	6	2.78%	216	15.74%	97.22%
	湖北	125	82.78%	18	11.92%		0.00%	2	1.32%	6	3.97%	151	11.92%	96.03%
	湖南	71	80.68%	13	14.77%		0.00%	1	1.14%	3	3.41%	88	14.77%	96.59%
	<b>小计</b>	846	79.89%	155	14.64%	1	0.09%	26	2.46%	31	2.93%	1059	14.64%	97.07%
西	内蒙古	14	73.68%	4	21.05%		0.00%	1	5.26%		0.00%	19	21.05%	100.00%

地区部	生源地	签订协议或合同		继续深造		自主创业		其他形式就业		待就业		总计	地区	就业率
		人数	比例	人数	比例	人数	比例	人数	比例	人数	比例	人数	深造率	
	广西	60	81.08%	10	13.51%	1	1.35%	1	1.35%	2	2.70%	74	13.51%	97.30%
	重庆	24	68.57%	5	14.29%		0.00%	4	11.43%	2	5.71%	35	14.29%	94.29%
	四川	52	78.79%	11	16.67%		0.00%	1	1.52%	2	3.03%	66	16.67%	96.97%
	贵州	63	74.12%	13	15.29%		0.00%	4	4.71%	5	5.88%	85	15.29%	94.12%
	云南	54	78.26%	7	10.14%		0.00%	5	7.25%	3	4.35%	69	10.14%	95.65%
	西藏	17	77.27%		0.00%		0.00%	1	4.55%	4	18.18%	22	0.00%	81.82%
	陕西	39	82.98%	6	12.77%		0.00%	2	4.26%		0.00%	47	12.77%	100.00%
	甘肃	77	77.00%	14	14.00%	1	1.00%	3	3.00%	5	5.00%	100	14.00%	95.00%
	青海	10	90.91%		0.00%		0.00%	1	9.09%		0.00%	11	0.00%	100.00%
	宁夏	11	68.75%	2	12.50%		0.00%	1	6.25%	2	12.50%	16	12.50%	87.50%
	新疆	34	75.56%	5	11.11%	1	2.22%	4	8.89%	1	2.22%	45	11.11%	97.78%
	小计	455	77.25%	77	13.07%	3	0.51%	28	4.75%	26	4.41%	589	13.07%	95.59%
共 计		4259	68.56%	1558	25.08%	17	0.27%	218	3.51%	160	2.58%	6212	25.08%	97.42%

表 4-4 浙江省内生源研究生毕业生不同就业形式情况

生源地	签订协议或合同		继续深造		出国、出境		待就业		地方基层项目		科研助理		其他录用形式就业		自由职业		自主创业		总计	地区	就业率
	人数	比例	人数	比例	人数	比例	人数	比例	人数	比例	人数	比例	人数	比例	人数	比例	人数	比例			
杭州市	162	19.45%	5	26%	2	28.57%	6	50.00%					2	20%	1	16.67%			178	2.72%	97%
湖州市	46	5.52%	2	11%	1	14.29%													49	4.08%	100%
嘉兴市	62	7.44%					1	8.33%	1	100.00%			1	10%					65		98%
金华市	103	12.36%	3	16%	1	14.29%							1	10%	2	33.33%	1	50%	111	2.70%	100%
丽水市	23	2.76%	1	5%															24	4.17%	100%
宁波市	83	9.96%	2	11%									1	10%					86	2.33%	100%
衢州市	51	6.12%	2	11%	1	14.29%							1	10%	2	33.33%			57	3.51%	100%

生源地	签订协议或合同		继续深造		出国、出境		待就业		地方基层项目		科研助理		其他录用形式就业		自由职业		自主创业		总计	地区 深造率	就业率
	人数	比例	人数	比例	人数	比例	人数	比例	人数	比例	人数	比例	人数	比例	人数	比例	人数	比例			
绍兴市	109	13.09%	1	5%	2	28.57%	1	8.33%					2	20%					115	0.86%	99%
台州市	88	10.56%	1	5%									1	10%					90	1.11%	100%
温州市	99	11.88%	2	11%			4	33.33%							1	16.67%	1	50%	107	1.80%	96%
舟山市	7	0.84%											1	10%					8		100%
总计	833	100.00%	19	100%	7	100.00%	12	100.00%	1				10	100%	6	100.00%	2	100%	890	2.11%	99%

表 4-5 浙江省内生源本科毕业生不同就业形式情况

生源地	签订协议或合同		继续深造		自主创业		其他形式就业		待就业		总计 人数	地区 深造率	就业率
	人数	比例	人数	比例	人数	比例	人数	比例	人数	比例			
杭州市	383	53.34%	296	41.23%	3	0.42%	20	2.79%	16	2.23%	718	41.23%	97.77%
宁波市	191	52.19%	158	43.17%	1	0.27%	10	2.73%	6	1.64%	366	43.17%	98.36%
温州市	158	46.75%	156	46.15%	1	0.30%	16	4.73%	7	2.07%	338	46.15%	97.93%
嘉兴市	110	53.14%	84	40.58%		0.00%	6	2.90%	7	3.38%	207	40.58%	96.62%
湖州市	81	52.60%	63	40.91%		0.00%	4	2.60%	6	3.90%	154	40.91%	96.10%
绍兴市	191	56.01%	121	35.48%		0.00%	16	4.69%	13	3.81%	341	35.48%	96.19%
金华市	202	62.15%	106	32.62%	2	0.62%	14	4.31%	1	0.31%	325	32.62%	99.69%
衢州市	65	54.17%	49	40.83%	1	0.83%	2	1.67%	3	2.50%	120	40.83%	97.50%
舟山市	12	44.44%	14	51.85%		0.00%	1	3.70%		0.00%	27	51.85%	100.00%
台州市	204	58.96%	114	32.95%		0.00%	20	5.78%	8	2.31%	346	32.95%	97.69%
丽水市	80	60.15%	43	32.33%		0.00%	7	5.26%	3	2.26%	133	32.33%	97.74%
小计	1677	54.54%	1204	39.15%	8	0.26%	116	3.77%	70	2.28%	3075	39.15%	97.72%

#### 4.1.4 不同专业毕业生就业情况

截至 2019 年 10 月 31 日, 2019 届博士毕业生分专业就业情况见表 4-6; 硕士生毕业生分专业就业情况见表 4-7; 普通本科毕业生分专业就业情况见表 4-8。

表 4-6 2019 届博士毕业生分专业就业情况

学院	专业	出国、出境	科研助理	其他形式就业	签订协议	签订合同	自由职业	总计	就业率
化工学院	化学工程与技术			3	30	1		34	100.00%
	<b>小计</b>			<b>3</b>	<b>30</b>	<b>1</b>		34	100.00%
材料学院	化学工程与技术	2			3	2		7	100.00%
	<b>小计</b>	<b>2</b>			<b>3</b>	<b>2</b>		7	100.00%
机械学院	化工过程机械				5			5	100.00%
	机械电子工程				2	2		4	100.00%
	机械工程				5	1		6	100.00%
	机械制造及其自动化					2		2	100.00%
	<b>小计</b>				<b>12</b>	<b>5</b>		17	100.00%
信息学院	控制科学与工程	2			6	4		12	100.00%
	控制理论与控制工程				1	1		2	100.00%
	<b>小计</b>	<b>2</b>			<b>7</b>	<b>5</b>		14	100.00%
经济学院	国际贸易学				3			3	100.00%
	<b>小计</b>				<b>3</b>			3	100.00%
管理学院	工商管理			4	1		1	6	100.00%
	技术经济及管理			1				1	100.00%
	<b>小计</b>			<b>5</b>	<b>1</b>		<b>1</b>	7	100.00%
生工学院	生物化工				4			4	100.00%
	<b>小计</b>				<b>4</b>			4	100.00%
环境学院	环境科学与工程				6			6	100.00%
	<b>小计</b>				<b>6</b>			6	100.00%
药学院	环境科学与工程				1			1	100.00%
	药物化学		1		5	2		8	100.00%
	生物化学博士		1					1	100.00%
	药学				1			1	100.00%
	<b>小计</b>		<b>2</b>		<b>7</b>	<b>2</b>		11	100.00%
计算机学院	控制科学与工程			5	4			9	100.00%
	<b>小计</b>			<b>5</b>	<b>4</b>			9	100.00%
海洋学院	化学工程与技术					1		1	
	<b>小计</b>					<b>1</b>		1	
	<b>总计</b>	<b>4</b>	<b>2</b>	<b>13</b>	<b>77</b>	<b>16</b>	<b>1</b>	<b>113</b>	100.00%

表 4-7 2019 届硕士生分专业就业情况

学院	专业	出国出境	待就业	地方基层	其他形式就业	签订协议	签订合同	升学	自由职业	自主创业	总计	就业率
化工学院	分析化学					9					9	100.00%
	化学工程（专业学位）	1	5	2		75	2	6			91	94.51%
	化学工程与技术	1	2	1		106	5	2	1		118	98.31%
	农药学					13	1	1			15	100.00%
	物理化学					6					6	100.00%
	有机化学	1	3			7		2			13	76.92%
<b>小计</b>		<b>3</b>	<b>10</b>	<b>3</b>		<b>216</b>	<b>8</b>	<b>11</b>	<b>1</b>		<b>252</b>	<b>96.03%</b>
材料学院	材料工程	1				21	2	2		1	27	100.00%
	材料科学与工程		1		1	38					40	97.50%
<b>小计</b>		<b>1</b>	<b>1</b>		<b>1</b>	<b>59</b>	<b>2</b>	<b>2</b>		<b>1</b>	<b>67</b>	<b>98.51%</b>
海洋学院	化学工程与技术					16	1	2			19	100.00%
	食品工程					4	3				7	100.00%
	食品科学与工程					6	2	1			9	100.00%
	食品加工与安全	1				9	6				16	100.00%
<b>小计</b>		<b>1</b>				<b>35</b>	<b>12</b>	<b>3</b>			<b>51</b>	<b>100.00%</b>
机械学院	动力工程及工程热物理		2			24		2			28	92.86%
	动力工程					21	1	3			25	100.00%
	工业工程		1			8					9	88.89%
	工业设计工程					3	1				4	100.00%
	固体力学		1			4		1			6	83.33%
	机械工程		4			149	4	1			158	97.47%
	机械工程（专业学位）									1	1	100.00%
<b>小计</b>			<b>8</b>			<b>209</b>	<b>6</b>	<b>7</b>		<b>1</b>	<b>231</b>	<b>96.54%</b>
信息学院	控制科学与工程		3			118	1	5			127	97.64%
	系统分析与集成					1					1	100.00%
	信息与通信工程					47	1	1			49	100.00%
<b>小计</b>			<b>3</b>			<b>166</b>	<b>2</b>	<b>6</b>			<b>177</b>	<b>98.31%</b>
计算机学院	计算机技术					43	1	1		1	46	100.00%
	计算机科学与技术	3				57	5	1			66	100.00%
	软件工程					18	1	1			20	100.00%
	软件工程（专业学位）					14					14	100.00%
<b>小计</b>		<b>3</b>				<b>132</b>	<b>7</b>	<b>3</b>		<b>1</b>	<b>146</b>	<b>100.00%</b>
经济学院	应用经济学					27	2				29	100.00%
<b>小计</b>						<b>27</b>	<b>2</b>				<b>29</b>	<b>100.00%</b>
管理学院	工商管理				1	26	7		2		36	100.00%
	管理科学与工程					12	1				13	100.00%
	物流工程					15		1			16	100.00%
<b>小计</b>					<b>1</b>	<b>53</b>	<b>8</b>	<b>1</b>	<b>2</b>		<b>65</b>	<b>100.00%</b>
建工学院	城乡规划学					4	1				5	100.00%
	建筑与土木工程					36	1	1	1		39	100.00%

学院	专业	出国出境	待就业	地方基层	其他形式就业	签订协议	签订合同	升学	自由职业	自主创业	总计	就业率
	土木工程				1	49	3				53	100.00%
	<b>小计</b>				<b>1</b>	<b>89</b>	<b>5</b>	<b>1</b>	<b>1</b>		<b>97</b>	<b>100.00%</b>
生工学院	轻工技术与工程					12		1			13	100.00%
	轻工技术与工程（专业学位）					2					2	100.00%
	生物工程					16		1			17	100.00%
	生物化工	1				24		1			26	100.00%
	生物化学与分子生物学					10					10	100.00%
	微生物学					6		1			7	100.00%
	<b>小计</b>	<b>1</b>				<b>70</b>		<b>4</b>			<b>75</b>	<b>100.00%</b>
环境学院	环境工程					27	4	4			35	100.00%
	环境科学与工程					49	3	3			55	100.00%
	<b>小计</b>					<b>76</b>	<b>7</b>	<b>7</b>			<b>90</b>	<b>100.00%</b>
药学院	制药工程					1		1			2	100.00%
	药学					135	17	3			155	100.00%
	<b>小计</b>					<b>136</b>	<b>17</b>	<b>4</b>			<b>157</b>	<b>100.00%</b>
理学院	光学工程					8		1			9	100.00%
	光学工程（专业学位）					10					10	100.00%
	物理学					12					12	100.00%
	应用数学		1		1	7		1	2		12	91.67%
	<b>小计</b>		<b>1</b>		<b>1</b>	<b>37</b>		<b>2</b>	<b>2</b>		<b>43</b>	<b>97.67%</b>
教科学院	教育管理		1			1					2	50.00%
	教育技术学				2	5	3				10	100.00%
	教育学					11	2	1	2		16	100.00%
	农业科技组织与服务					2	1				3	100.00%
	特殊教育					2	1				3	100.00%
	现代教育技术					9	2				11	100.00%
	心理健康教育					2	4		1		7	100.00%
	职业技术教育					3	1				4	100.00%
	<b>小计</b>		<b>1</b>		<b>2</b>	<b>35</b>	<b>14</b>	<b>1</b>	<b>3</b>		<b>56</b>	<b>98.21%</b>
人文学院	新闻传播学					7	2		1		10	100.00%
	新闻与传播硕士					5	1				6	100.00%
	中国语言文学					17	1		1		19	100.00%
	<b>小计</b>					<b>29</b>	<b>4</b>		<b>2</b>		<b>35</b>	<b>100.00%</b>
政管学院	公共管理		1		1	13	2	3			20	95.00%
	<b>小计</b>		<b>1</b>		<b>1</b>	<b>13</b>	<b>2</b>	<b>3</b>			<b>20</b>	<b>95.00%</b>
马克思主义学院	科学技术哲学					4	1				5	100.00%
	马克思主义中国化研究					3					3	100.00%
	思想政治教育					3					3	100.00%
	<b>小计</b>					<b>10</b>	<b>1</b>				<b>11</b>	<b>100.00%</b>
法学院	法律硕士					8	4				12	100.00%
	法律（非法学）				1	5	3		1		10	100.00%

学院	专业	出国出境	待就业	地方基层	其他形式就业	签订协议	签订合同	升学	自由职业	自主创业	总计	就业率
	诉讼法学		1			5	6	1	2		15	93.33%
	<b>小计</b>					<b>18</b>	<b>13</b>	<b>1</b>	<b>3</b>		<b>35</b>	<b>100.00%</b>
艺术学院	设计学		2			25	7		2		36	94.44%
	艺术设计			1		18	3				22	100.00%
	<b>小计</b>					<b>43</b>	<b>10</b>		<b>2</b>		<b>55</b>	<b>100.00%</b>
	<b>总计</b>	<b>9</b>	<b>28</b>	<b>1</b>	<b>11</b>	<b>1453</b>	<b>120</b>	<b>55</b>	<b>16</b>	<b>3</b>	<b>1696</b>	<b>98.35%</b>

表 4-8 2019 届普通本科毕业生分专业就业情况

所在院系	专业	签协议或合同	继续深造	其他形式	待就业	总计	深造率	就业率
化工学院	化学工程与工艺	86	81	14	8	189	42.86%	95.77%
	能源化学工程	10	18	0	1	29	62.07%	96.55%
	应用化学	33	41	2	4	80	51.25%	95.00%
	<b>小计</b>	<b>129</b>	<b>140</b>	<b>16</b>	<b>13</b>	<b>298</b>	<b>46.98%</b>	<b>95.64%</b>
材料学院	材料科学与工程	27	37	0	1	65	56.92%	98.46%
	高分子材料与工程	13	26	0	2	41	63.41%	95.12%
	<b>小计</b>	<b>40</b>	<b>63</b>	<b>0</b>	<b>3</b>	<b>106</b>	<b>59.43%</b>	<b>97.17%</b>
海洋学院	海洋技术	16	8	0		24	33.33%	100.00%
	食品科学与工程	25	19	0		44	43.18%	100.00%
	食品质量与安全	15	12	0		27	44.44%	100.00%
	<b>小计</b>	<b>56</b>	<b>39</b>	<b>0</b>		<b>95</b>	<b>41.05%</b>	<b>100.00%</b>
生工学院	生物工程	26	21	4		51	41.18%	100.00%
	生物技术	15	13	2	2	32	40.63%	93.75%
	<b>小计</b>	<b>41</b>	<b>34</b>	<b>6</b>	<b>2</b>	<b>83</b>	<b>40.96%</b>	<b>97.59%</b>
环境学院	环境工程	34	29	2		65	44.62%	100.00%
	环境科学	13	7	0	1	21	33.33%	95.24%
	<b>小计</b>	<b>47</b>	<b>36</b>	<b>2</b>	<b>1</b>	<b>86</b>	<b>41.86%</b>	<b>98.84%</b>
药学院	药物制剂	27	20	0	1	48	41.67%	97.92%
	药学	28	21	0		49	42.86%	100.00%
	制药工程	40	36	0		76	47.37%	100.00%
	中药学	13	6	0		19	31.58%	100.00%
	<b>小计</b>	<b>108</b>	<b>83</b>	<b>0</b>	<b>1</b>	<b>192</b>	<b>43.23%</b>	<b>99.48%</b>
机械学院	测控技术与仪器	6	6	3		15	40.00%	100.00%
	车辆工程	20	21	2		43	48.84%	100.00%
	工业工程	29	16	1		46	34.78%	100.00%
	过程装备与控制工程	33	29	3		65	44.62%	100.00%
	机械工程	88	77	3	18	186	41.40%	90.32%
	能源与环境系统工程	16	3	0		19	15.79%	100.00%
	物流工程	14	3	1		18	16.67%	100.00%
	<b>小计</b>	<b>206</b>	<b>155</b>	<b>13</b>	<b>18</b>	<b>392</b>	<b>39.54%</b>	<b>95.41%</b>
信息学院	电气工程及其自动化	42	21	1		64	32.81%	100.00%



所在院系	专业	签协议 或合同	继续 深造	其他 形式	待 就业	总计	深造率	就业率
	电子科学与技术	11	5	1	3	20	25.00%	85.00%
	电子信息工程	34	10	5	4	53	18.87%	92.45%
	通信工程	47	48	3	4	102	47.06%	96.08%
	自动化	55	61	3	5	124	49.19%	95.97%
小计		<b>189</b>	<b>145</b>	<b>13</b>	<b>16</b>	<b>363</b>	<b>39.94%</b>	<b>95.59%</b>
计算机学院	计算机科学与技术	86	40	4	1	131	30.53%	99.24%
	软件工程	149	34	11		194	17.53%	100.00%
	数字媒体技术	58	9	1		68	13.24%	100.00%
	网络工程	30	4	2		36	11.11%	100.00%
	物联网工程	18	2	0	1	21	9.52%	95.24%
小计		<b>341</b>	<b>89</b>	<b>18</b>	<b>2</b>	<b>450</b>	<b>19.78%</b>	<b>99.56%</b>
建工学院	城乡规划	19	6	0		25	24.00%	100.00%
	港口航道与海岸工程	14	2	4	1	21	9.52%	95.24%
	给排水科学与工程	31	11	0		42	26.19%	100.00%
	建筑学	66	24	2		92	26.09%	100.00%
	土木工程	98	54	4		156	34.62%	100.00%
小计		<b>228</b>	<b>97</b>	<b>10</b>	<b>1</b>	<b>336</b>	<b>28.87%</b>	<b>99.70%</b>
管理学院	财务管理	40	26	2		68	38.24%	100.00%
	工程管理	23	5	1		29	17.24%	100.00%
	工商管理	63	26	9	6	104	25.00%	94.23%
	旅游管理	9	4	2	4	19	21.05%	78.95%
	市场营销	24	4	4	1	33	12.12%	96.97%
	信息管理与信息系统	29	7	1	2	39	17.95%	94.87%
小计		<b>188</b>	<b>72</b>	<b>19</b>	<b>13</b>	<b>292</b>	<b>24.66%</b>	<b>95.55%</b>
经济学院	国际经济与贸易	45	21	4	1	71	29.58%	98.59%
	金融学	51	25	5	5	86	29.07%	94.19%
小计		<b>96</b>	<b>46</b>	<b>9</b>	<b>6</b>	<b>157</b>	<b>29.30%</b>	<b>96.18%</b>
教科学院	安全工程	25	8	1		34	23.53%	100.00%
	电气工程及其自动化	9	6	0		15	40.00%	100.00%
	机械工程	15	2	1	2	20	10.00%	90.00%
	计算机科学与技术	14	4	0	1	19	21.05%	94.74%
	教育技术学	15	6	0		21	28.57%	100.00%
	应用心理学	23	5	3		31	16.13%	100.00%
小计		<b>101</b>	<b>31</b>	<b>5</b>	<b>3</b>	<b>140</b>	<b>22.14%</b>	<b>97.86%</b>
理学院	光电信息科学与工程	30	18	2	3	53	33.96%	94.34%
	光信息科学与技术			1		1	0.00%	100.00%
	数学与应用数学	25	16	1	2	44	36.36%	95.45%
	信息与计算科学	35	19	4	2	60	31.67%	96.67%
	应用物理学	22	20	2	2	46	43.48%	95.65%
小计		<b>112</b>	<b>73</b>	<b>10</b>	<b>9</b>	<b>204</b>	<b>35.78%</b>	<b>95.59%</b>
人文学院	播音与主持艺术	43	12	3	1	59	20.34%	98.31%
	广播电视学	33	21	4		58	36.21%	100.00%
	广告学	52	15	1	2	70	21.43%	97.14%
	汉语国际教育	15	7	2	2	26	26.92%	92.31%

所在院系	专业	签协议 或合同	继续 深造	其他 形式	待 就业	总计	深造率	就业率
	汉语言文学	35	13	5	5	58	22.41%	91.38%
	<b>小计</b>	<b>178</b>	<b>68</b>	<b>15</b>	<b>10</b>	<b>271</b>	<b>25.09%</b>	<b>96.31%</b>
艺术学院	动画	36	4	2		42	9.52%	100.00%
	工业设计	43	19	2	1	65	29.23%	98.46%
	公共艺术	24	8	1		33	24.24%	100.00%
	环境设计	40	20	4	4	68	29.41%	94.12%
	视觉传达设计	42	19	3	3	67	28.36%	95.52%
	<b>小计</b>	<b>185</b>	<b>70</b>	<b>12</b>	<b>8</b>	<b>275</b>	<b>25.45%</b>	<b>97.09%</b>
法学院	法学	63	35	21	14	133	26.32%	89.47%
	知识产权	38	9	3	1	51	17.65%	98.04%
	<b>小计</b>	<b>101</b>	<b>44</b>	<b>24</b>	<b>15</b>	<b>184</b>	<b>23.91%</b>	<b>91.85%</b>
健行学院	财务管理	5	5	0	1	11	45.45%	90.91%
	电气工程及其自动化	3	1	0		4	25.00%	100.00%
	法学	1		0		1	0.00%	100.00%
	翻译		1	0		1	100.00%	100.00%
	高分子材料与工程		1	0		1	100.00%	100.00%
	广播电视学	2	1	0		3	33.33%	100.00%
	国际经济与贸易	1	1	1		3	33.33%	100.00%
	汉语言文学	3	1	1		5	20.00%	100.00%
	行政管理	1		0		1	0.00%	100.00%
	化学工程与工艺		2	0		2	100.00%	100.00%
	环境工程	1	1	0		2	50.00%	100.00%
	机械工程	3	9	0		12	75.00%	100.00%
	计算机科学与技术	2	4	1		7	57.14%	100.00%
	金融学	2	1	0		3	33.33%	100.00%
	软件工程	3	7	0		10	70.00%	100.00%
	生物技术		1	0		1	100.00%	100.00%
	数学与应用数学		1	0		1	100.00%	100.00%
	数字媒体技术	1	3	0		4	75.00%	100.00%
	土木工程	1	1	0		2	50.00%	100.00%
	应用物理学		1	0		1	100.00%	100.00%
制药工程	2	7	0		9	77.78%	100.00%	
自动化	1	5	0		6	83.33%	100.00%	
	<b>小计</b>	<b>32</b>	<b>54</b>	<b>3</b>	<b>1</b>	<b>90</b>	<b>60.00%</b>	<b>98.89%</b>
政管学院	公共事业管理	11	4	2		17	23.53%	100.00%
	行政管理	47	17	4	3	71	23.94%	95.77%
	<b>小计</b>	<b>58</b>	<b>21</b>	<b>6</b>	<b>3</b>	<b>88</b>	<b>23.86%</b>	<b>96.59%</b>
外语学院	翻译	16	11	0	1	28	39.29%	96.43%
	日语	16	22	1		39	56.41%	100.00%
	英语	64	28	2	1	95	29.47%	98.95%
	<b>小计</b>	<b>96</b>	<b>61</b>	<b>3</b>	<b>2</b>	<b>162</b>	<b>37.65%</b>	<b>98.77%</b>
国际学院	计算机科学与技术	1		0		1	0.00%	100.00%
	软件工程	34	41	6	4	85	48.24%	95.29%
	<b>小计</b>	<b>35</b>	<b>41</b>	<b>6</b>	<b>4</b>	<b>86</b>	<b>47.67%</b>	<b>95.35%</b>

所在院系	专业	签协议 或合同	继续 深造	其他 形式	待 就业	总计	深造率	就业率
协同中心	制药工程	23	28	1	1	53	52.83%	98.11%
	<b>小计</b>	<b>23</b>	<b>28</b>	<b>1</b>	<b>1</b>	<b>53</b>	<b>52.83%</b>	<b>98.11%</b>
	<b>总计</b>	<b>2590</b>	<b>1490</b>	<b>191</b>	<b>132</b>	<b>4403</b>	<b>33.84%</b>	<b>97.00%</b>

2019 届普通本科毕业生中, 共有 1490 人以升学、出国出境的形式继续深造, 深造率为 33.84%, 创历年新高。全校深造率前 20 名的专业见表 4-9, 深造率前 10 名的学院见表 4-10。

表 4-9 2019 届普通本科专业深造率排名

排名	所在学院	专业	毕业 生数	深造 人数	深造率
1	材料学院	高分子材料与工程	41	26	63.41%
2	化工学院	能源化学工程	29	18	62.07%
3	材料学院	材料科学与工程	65	37	56.92%
4	外语学院	日语	39	22	56.41%
5	绿色制药协同创新中心	制药工程	53	28	52.83%
6	化工学院	应用化学	80	41	51.25%
7	信息学院	自动化	124	61	49.19%
8	机械学院	车辆工程	43	21	48.84%
9	国际学院	软件工程	85	41	48.24%
10	药学院	制药工程	76	36	47.37%
11	信息学院	通信工程	102	48	47.06%
12	环境学院	环境工程	65	29	44.62%
13	机械学院	过程装备与控制工程	65	29	44.62%
14	海洋学院	食品质量与安全	27	12	44.44%
15	理学院	应用物理学	46	20	43.48%
16	海洋学院	食品科学与工程	44	19	43.18%
17	化工学院	化学工程与工艺	189	81	42.86%
18	药学院	药学	49	21	42.86%
19	药学院	药物制剂	48	20	41.67%
20	机械学院	机械工程	186	77	41.40%

表 4-10 2019 届普通本科学院深造率排名

排名	学院	毕业生数	深造人数	深造率
1	健行学院	90	54	60.00%
2	材料学院	106	63	59.43%
3	绿色制药协同创新中心	53	28	52.83%
4	国际学院	86	41	47.67%
5	化工学院	298	140	46.98%
6	药学院	192	83	43.23%

排名	学院	毕业生数	深造人数	深造率
7	环境学院	86	36	41.86%
8	海洋学院	95	39	41.05%
9	生工学院	83	34	40.96%
10	信息学院	363	145	39.94%

2019 届列入就业计划的 4403 名普通本科毕业生中，共有 2624 人以签订就业协议或劳动合同形式就业；1490 人以升学或出国、出境形式就业；157 人以自主创业、自由职业或其他录用形式就业；另有 132 人待就业。整体就业率为 97.00%。全校就业率共有 33 个专业就业率 100%，见表 4-11，就业率不足 95% 的专业见表 4-12，就业率前 10 名的学院见表 4-13。

表 4-11 2019 届普通本科专业就业率 100% 专业

排名	专业	所在学院	毕业生人数	就业率
1	日语	外语学院	39	100%
2	车辆工程	机械学院	43	100%
3	制药工程	药学院	76	100%
4	环境工程	环境学院	65	100%
5	过程装备与控制工程	机械学院	65	100%
6	食品质量与安全	海洋学院	27	100%
7	食品科学与工程	海洋学院	44	100%
8	药学	药学院	49	100%
9	生物工程	生工学院	51	100%
10	测控技术与仪器	机械学院	15	100%
11	电气工程及其自动化	教科学院	15	100%
12	财务管理	管理学院	68	100%
13	广播电视学	人文学院	58	100%
14	工业工程	机械学院	46	100%
15	土木工程	建工学院	156	100%
16	海洋技术	海洋学院	24	100%
17	电气工程及其自动化	信息学院	64	100%
18	中药学	药学院	19	100%
19	教育技术学	教科学院	21	100%
20	给排水科学与工程	建工学院	42	100%
21	建筑学	建工学院	92	100%
22	公共艺术	艺术学院	33	100%
23	城乡规划	建工学院	25	100%
24	安全工程	教科学院	34	100%
25	公共事业管理	政管学院	17	100%
26	软件工程	计算机学院	194	100%

排名	专业	所在学院	毕业生人数	就业率
27	工程管理	管理学院	29	100%
28	物流工程	机械学院	18	100%
29	应用心理学	教科学院	31	100%
30	能源与环境系统工程	机械学院	19	100%
31	数字媒体技术	计算机学院	68	100%
32	网络工程	计算机学院	36	100%
33	动画	艺术学院	42	100%

表 4-12 2019 届普通本科专业就业率不足 95% 专业

排名	所在学院	专业	毕业生人数	就业人数	就业率
1	管理学院	旅游管理	19	15	78.95%
2	信息学院	电子科学与技术	20	17	85.00%
3	法学院	法学	133	119	89.47%
4	教科学院	机械工程	20	18	90.00%
5	机械学院	机械工程	186	168	90.32%
6	人文学院	汉语言文学	58	53	91.38%
7	人文学院	汉语国际教育	26	24	92.31%
8	信息学院	电子信息工程	53	49	92.45%
9	生工学院	生物技术	32	30	93.75%
10	艺术学院	环境设计	68	64	94.12%
11	经济学院	金融学	86	81	94.19%
12	管理学院	工商管理	104	98	94.23%
13	理学院	光电信息科学与工程	53	50	94.34%
14	教科学院	计算机科学与技术	19	18	94.74%
15	管理学院	信息管理与信息系统	39	37	94.87%

表 4-13 2019 届普通本科学院就业率前 10 名

排名	学院	毕业生人数	就业人数	就业率
1	海洋学院	95	95	100.00%
2	建工学院	336	335	99.70%
3	计算机学院	450	448	99.56%
4	药学院	192	191	99.48%
5	健行学院	90	89	98.89%
6	环境学院	86	85	98.84%
7	外国语学院	162	160	98.77%
8	绿色制药协同创新中心	53	52	98.11%
9	教科学院	140	137	97.86%
10	生工学院	83	81	97.59%

## 4.2 毕业生继续深造情况

### 4.2.1 继续深造概况

2019 届毕业生中，共有 1558 人以升学、出国出境的形式继续深造，平均深造率为 25.08%，其中博士毕业生深造率为 3.54%，硕士毕业生深造率为 3.77%，普通本科毕业生深造率为 33.84%。不同学历毕业生继续深造情况见表 4-14；不同性别毕业生继续深造情况见表 4-15。

表 4-14 不同学历毕业生继续深造情况

深造形式	博士		硕士		本科		总计	
	人数	比例	人数	比例	人数	比例	人数	比例
升学			55	85.94%	1238	83.09%	1293	82.99%
出国出境	4	100%	9	14.06%	252	16.91%	265	17.01%
总计	4	100%	64	100%	1490	100%	1558	100%
<b>深造率</b>	<b>3.54%</b>		<b>3.77%</b>		<b>33.84%</b>		<b>25.08%</b>	

表 4-15 不同性别毕业生继续深造情况

深造形式	男生		女生		总计	
	人数	比例	人数	比例	人数	比例
升学	753	85.96%	540	79.18%	1293	82.99%
出国出境	123	14.04%	142	20.82%	265	17.01%
总计	876	100%	682	100.00%	1558	100%
<b>深造率</b>	<b>23.76%</b>		<b>27.01%</b>		<b>25.08%</b>	

### 4.2.2 国内升学情况

#### 4.2.2.1 国内升学概况

我校 2019 届毕业生中，硕士毕业生国内升学 55 人，占硕士毕业生总数的 3.24%，其中 58.18% 被国内 C9 联盟高校或 985、211 高校录取；普通本科毕业生国内升学 1238 人，占本科毕业生总数的 28.12%，其中 527 人被免试推荐为硕士研究生（含直博生），占本科毕业生总数的 11.97%。国内升学的本科生中 55.98% 被国内 C9 联盟高校或 985、211 高校录取。录取院校情况见表 4-16。

表 4-16 国内升学录取院校分布

录取院校	硕士		本科		总计	
	人数	比例	人数	比例	人数	比例
本校	11	20%	437	35.30%	448	34.65%
C9 联盟	14	25.45%	217	17.53%	231	17.87%
985 (C9 除外)	12	21.82%	184	14.86%	196	15.16%
211 (985 除外)	6	10.91%	292	23.59%	298	23.05%
其他 (本校除外)	12	21.82%	108	8.72%	120	9.28%
<b>总计</b>	<b>55</b>	<b>100%</b>	<b>1238</b>	<b>100.00%</b>	<b>1293</b>	<b>100.00%</b>

国内升学的毕业生中，34.65%的毕业生直接升入本校攻读博士或硕士学位，14.62%的毕业生考取了浙江大学。录取毕业生排名前五的学校见表 4-17。

表 4-17 毕业生国内升学流向学校情况

录取院校	人数	比例
<b>国内升学总数</b>	<b>1293</b>	<b>100%</b>
浙江工业大学	448	34.65%
浙江大学	189	14.62%
华东理工大学	96	7.42%
华东师范大学	61	4.72%
上海大学	29	2.24%

我校普通本科毕业生国内升学率最高的学院前十名排名见表 4-18

表 4-18 普通本科毕业生国内升学率情况

排名	学院	毕业生数	国内升学人数	国内升学率
1	材料学院	106	58	54.72%
2	健行学院	90	45	50.00%
3	绿色制药协同创新中心	53	25	47.17%
4	化工学院	298	135	45.30%
5	药学院	192	78	40.63%
6	生工学院	83	33	39.76%
7	环境学院	86	34	39.53%
8	海洋学院	95	36	37.89%
9	机械学院	392	146	37.24%
10	信息学院	363	134	36.91%

所有专业中，国内升学比例最高的专业前十名分别是：能源化学工程（29 人）、材料科学与工程（36 人）、高分子材料与工程（22 人）、应用化学（39 人）、制药工程（协同中心）（25 人）、通信工程（47 人）、制药工程（药学院）（35 人）、过程装备与控制工程（29 人）、车辆工程（19 人）、自动化（52 人）。

从各专业普通本科毕业生国内升学情况看，升学比例较高的专业大部分是研

究型较强的、新兴的、发展中的专业，对毕业生的专业要求比较高，这也是促使这些专业毕业生选择考研的一个重要因素；其次是基础类学科，考研率也比较高。见表 4-18。

表 4-19 普通本科毕业生国内升学率前十专业

排名	专业	所在学院	毕业生数	国内升学人数	国内升学率
1	能源化学工程	化工学院	29	17	58.62%
2	材料科学与工程	材料学院	65	36	55.38%
3	高分子材料与工程	材料学院	41	22	53.66%
4	应用化学	化工学院	80	39	48.75%
5	制药工程	绿色制药协同创新中心	53	25	47.17%
6	通信工程	信息学院	102	47	46.08%
7	制药工程	药学院	76	35	46.05%
8	过程装备与控制工程	机械学院	65	29	44.62%
9	车辆工程	机械学院	43	19	44.19%
10	自动化	信息学院	124	52	41.94%
11	化学工程与工艺	化工学院	189	79	41.80%
12	环境工程	环境学院	65	27	41.54%
13	食品科学与工程	海洋学院	44	18	40.91%
14	食品质量与安全	海洋学院	27	11	40.74%
15	生物技术	生工学院	32	13	40.63%
16	测控技术与仪器	机械学院	15	6	40.00%
17	生物工程	生工学院	51	20	39.22%
18	药学	药学院	49	19	38.78%
19	机械工程	机械学院	186	70	37.63%
20	药物制剂	药学院	48	18	37.50%

#### 4.2.2.2 免试推研情况

2019 届普通本科毕业生中，共有 527 名毕业生获得免试推荐为研究生（含直博生）资格，占本科毕业生总人数的 11.97%。推免生中 397 人被北京大学、清华大学、复旦大学等国内著名高校和一流科研机构录取，占推免生总数的 76.66%；66 名学生因在高层次竞赛中获奖而获免试推荐攻读硕士学位资格，其中 77.59% 的学生被国内著名高校录取。

表 4-20 免试推研毕业生录取院校分布

录取院校	人数	比例
本校	100	18.98%
C9 联盟	139	26.38%
985 (C9 除外)	125	23.72%
211 (985 除外)	140	26.57%
其他 (本校除外)	23	4.36%
<b>总计</b>	<b>527</b>	<b>100.00%</b>



### 4.2.3 出国出境情况

2019 届毕业生中，共有 265 人出国出境，占有毕业生总数的 4.27%，其中博士 4 人，占博士毕业生总数的 3.54%；硕士 9 人，占硕士毕业生总数的 0.53%；本科 252 人，占本科毕业生总数的 5.72%。男生占有出国出境毕业生总人数的 46.42%，女生占有出国出境毕业生总人数的 53.58%。不同学历不同性别毕业生留学情况见表 4-21。

表 4-21 毕业生留学性别比例

性别	博士		硕士		本科		总计	
	人数	比例	人数	比例	人数	比例	人数	比例
男	3	75%	5	55.56%	115	45.63%	123	46.42%
女	1	25%	4	44.44%	137	54.37%	142	53.58%
<b>总计</b>	<b>4</b>	<b>100%</b>	<b>9</b>	<b>100%</b>	<b>252</b>	<b>100.00%</b>	<b>265</b>	<b>100.00%</b>
<b>毕业生总数</b>	<b>113</b>	<b>3.54%</b>	<b>1696</b>	<b>0.53%</b>	<b>4403</b>	<b>5.72%</b>	<b>6212</b>	<b>4.27%</b>

我校毕业生留学的目的地主要集中在英国、美国、日本、香港和澳大利亚这五个国家或地区，详见表 4-22。共有 39 名学生被 2020 年全球 QS 排名前 50 的高校录取。近三年招收我校毕业生人数前十的境外高校，详见表 4-23。

表 4-22 毕业生留学目的地分布

目的地	博士		硕士		本科		总计	
	人数	比例	人数	比例	人数	比例	人数	比例
英国			1	11.11%	87	34.52%	88	33.21%
美国	2	50.00%	2	22.22%	52	20.63%	56	21.13%
日本			2	22.22%	33	13.10%	35	13.21%
中国香港					22	8.73%	22	8.30%
澳大利亚					14	5.56%	14	5.28%
瑞典					18	7.14%	18	6.79%
法国	1	25.00%	3	33.33%	4	1.59%	8	3.02%
德国					6	2.38%	6	2.26%
新加坡	1	25.00%			4	1.59%	5	1.89%
中国澳门					4	1.59%	4	1.51%
加拿大			1	11.11%	2	0.79%	3	1.13%
荷兰					2	0.79%	2	0.75%
爱尔兰					1	0.40%	1	0.38%
墨尔本					1	0.40%	1	0.38%
西班牙					1	0.40%	1	0.38%
意大利					1	0.40%	1	0.38%
<b>总数</b>	<b>4</b>	<b>100.00%</b>	<b>9</b>	<b>100.00%</b>	<b>252</b>	<b>100.00%</b>	<b>265</b>	<b>100.00%</b>

表 4-23 近三年招收我校毕业生人数前十的境外高校

排名	2019 年		2018 年		2017 年	
	院校	人数	院校	人数	院校	人数
1	英国利兹大学	15	日本城西国际大学	13	英国曼彻斯特大学	17
2	瑞典布莱京厄理工大学	14	瑞典布莱金厄理工大学	13	日本金泽大学	12
3	英国伦敦大学学院	12	英国曼彻斯特大学	13	日本城西国际大学	10
4	英国曼彻斯特大学	12	日本金泽大学	11	英国谢菲尔德大学	10
5	英国谢菲尔德大学	9	英国谢菲尔德大学	11	英国利兹大学	9
6	日本城西国际大学	8	香港浸会大学	8	澳大利亚新南威尔士大学	8
7	香港城市大学	8	英国伦敦大学学院	8	香港理工大学	7
8	英国爱丁堡大学	7	墨尔本大学	6	英国伯明翰大学	7
9	日本金泽大学	6	瑞典乌普萨拉大学	6	澳大利亚悉尼大学	6
10	澳大利亚莫纳什大学	4	英国格拉斯哥大学	6	香港中文大学	6

### 4.3 毕业生社会就业情况

2019 届毕业生中，共有 4489 人社会就业<sup>1</sup>，其中签订就业协议书的 3633 人，占社会就业毕业生总数的 80.93%；签订劳动合同的 614 人，占社会就业毕业生总数的 13.68%；自主创业的 17 人，占社会就业毕业生总数的 0.38%；参与国家或地方基层项目的 10 人，占社会就业毕业生总数的 0.22%；以其他形式就业的 41 人，占社会就业毕业生总数的 0.91%，自由职业 174 人，占社会就业毕业生总数的 3.88%。

#### 4.3.1 就业地区流向分析

2019 届社会就业的毕业生中，95.07%的毕业生在东部省份就业，85.40%的毕业生在浙江省内就业。不同学历毕业生就业地区流向情况见表 4-24。

表 4-24 毕业生就业地区流向情况

地区	地区	博士		硕士		本科		总计	
		人数	比例	人数	比例	人数	比例	人数	比例
东部	北京	1	0.92%	12	0.75%	30	1.08%	43	0.96%
	天津	1	0.92%	2	0.12%	7	0.25%	10	0.22%
	河北			4	0.25%	8	0.29%	12	0.27%
	辽宁			1	0.06%	4	0.14%	5	0.11%
	上海	4	3.67%	64	3.99%	64	2.31%	132	2.94%

<sup>1</sup> 此处社会就业不含升学、出国出境、应征义务兵和待就业。

地区	地区	博士		硕士		本科		总计	
		人数	比例	人数	比例	人数	比例	人数	比例
东部	江苏	1	0.92%	44	2.74%	35	1.26%	80	1.78%
	浙江	79	72.48%	1320	82.29%	2430	87.54%	3829	85.30%
	福建			4	0.25%	21	0.76%	25	0.56%
	山东	3	2.75%	26	1.62%	20	0.72%	49	1.09%
	广东	6	5.50%	32	2.00%	43	1.55%	81	1.80%
	海南					4	0.14%	4	0.09%
	小计	95	87.16%	1509	94.08%	2666	96.04%	4270	95.12%
	中部	山西			1	0.06%	1	0.04%	2
吉林					1	0.04%	1	0.02%	
黑龙江					2	0.07%	2	0.04%	
安徽	5	4.59%	24	1.50%	10	0.36%	39	0.87%	
江西	5	4.59%	4	0.25%	4	0.14%	13	0.29%	
河南			11	0.69%	7	0.25%	18	0.40%	
湖北	1	0.92%	21	1.31%	4	0.14%	26	0.58%	
湖南	1	0.92%	4	0.25%	8	0.29%	13	0.29%	
小计	12	11.01%	65	4.05%	37	1.33%	114	2.54%	
西部	内蒙古					2	0.07%	2	0.04%
广西						6	0.22%	6	0.13%
重庆			6	0.37%	5	0.18%	11	0.25%	
四川			13	0.81%	10	0.36%	23	0.51%	
贵州			3	0.19%	8	0.29%	11	0.25%	
云南			1	0.06%	13	0.47%	14	0.31%	
西藏					7	0.25%	7	0.16%	
陕西	1	0.92%	4	0.25%	7	0.25%	12	0.27%	
甘肃	1	0.92%	1	0.06%	5	0.18%	7	0.16%	
青海									
宁夏			1	0.06%			1	0.02%	
新疆			1	0.06%	10	0.36%	11	0.25%	
小计	2	1.83%	30	1.87%	73	2.63%	105	2.34%	
共计		109	100.00%	1604	100.00%	2776	100.00%	4489	100.00%

毕业生省内就业的地区按人数排名前三的地区是：杭州（74.56%）、宁波（7.39%）和绍兴（4.44%）。省内各地区就业人数见表 4-25。

表 4-25 浙江省内各地区就业流向情况

地区	博士		硕士		本科		总计	
	人数	比例	人数	比例	人数	比例	人数	比例
杭州市	59	74.68%	983	74.47%	1813	74.61%	2855	74.56%
宁波市	3	3.80%	91	6.89%	189	7.78%	283	7.39%
温州市			22	1.67%	49	2.02%	71	1.85%

地区	博士		硕士		本科		总计	
	人数	比例	人数	比例	人数	比例	人数	比例
嘉兴市			38	2.88%	74	3.05%	112	2.93%
湖州市	2	2.53%	25	1.89%	24	0.99%	51	1.33%
绍兴市	5	6.33%	83	6.29%	82	3.37%	170	4.44%
金华市	2	2.53%	34	2.58%	79	3.25%	115	3.00%
衢州市	1	1.27%	13	0.98%	19	0.78%	33	0.86%
舟山市			1	0.08%	7	0.29%	8	0.21%
台州市	6	7.59%	27	2.05%	69	2.84%	102	2.66%
丽水市	1	1.27%	3	0.23%	25	1.03%	29	0.76%
<b>合计</b>	79	100.00%	1320	100.00%	2430	100.00%	3829	100.00%

就业吸引力<sup>2</sup>=到某地区工作的毕业生人数/该地区毕业生生源中实际需就业的人数（不含出国升学人数）。“就业吸引力”值的大小表明该区域对我校毕业生就业的吸引程度，值越大，说明该区域吸引力越大。从表 4-26 可见，东部地区对我校毕业生就业吸引力较大，其中吸引力超过 100%的地区分别是：上海（776.47%）、广东（300.00%）、北京（215.00%）、浙江（140.00%）。“就业吸引力”低于 100%的地区为生源净流出。

表 4-26 各地区就业吸引力情况

地区	生源地	需就业生源数	流向人数	就业吸引力
东部	北京	20	43	215.00%
	天津	27	10	37.04%
	河北	67	12	17.91%
	辽宁	37	5	13.51%
	上海	17	132	776.47%
	江苏	108	80	74.07%
	浙江	2735	3829	140.00%
	福建	55	25	45.45%
	山东	127	49	38.58%
	广东	27	81	300.00%
	海南	18	4	22.22%
	<b>小计</b>	<b>3238</b>	<b>4270</b>	<b>131.87%</b>
中部	山西	71	2	2.82%
	吉林	17	1	5.88%
	黑龙江	29	2	6.90%
	安徽	284	39	13.73%
	江西	113	13	11.50%
	河南	182	18	9.89%
	湖北	133	26	19.55%

<sup>2</sup> 引用自《浙江大学 2013 届毕业生就业质量报告》

地区	生源地	需就业生源数	流向人数	就业吸引力
	湖南	75	13	17.33%
	<b>小计</b>	<b>904</b>	<b>114</b>	<b>12.61%</b>
西部	内蒙古	15	2	13.33%
	广西	64	6	9.38%
	重庆	30	11	36.67%
	四川	55	23	41.82%
	贵州	72	11	15.28%
	云南	62	14	22.58%
	西藏	22	7	31.82%
	陕西	41	12	29.27%
	甘肃	86	7	8.14%
	青海	11		0.00%
	宁夏	14	1	7.14%
	新疆	40	11	27.50%
	<b>小计</b>	<b>512</b>	<b>105</b>	<b>20.51%</b>

从表 4-27 可见，浙江省内地区中，杭州对毕业生的吸引力最大，这和我校所处的地理位置有关，也和杭州是省会城市有关。省内各地区中对毕业生吸引力超过 100%的地区是：杭州（481.45%）。

表 4-27 浙江省内各地区就业吸引力情况

生源地	就业生源数	流向人数	就业吸引力
杭州市	593	2855	481.45%
宁波市	292	283	96.92%
温州市	287	71	24.74%
嘉兴市	188	112	59.57%
湖州市	137	51	37.23%
绍兴市	332	170	51.20%
金华市	326	115	35.28%
衢州市	125	33	26.40%
舟山市	21	8	38.10%
台州市	321	102	31.78%
丽水市	113	29	25.66%
总计	2735	3829	140.00%

### 4.3.2 就业单位性质分析

2019 届社会就业的毕业生中，就业单位主要以企业为主，进入各类企业工作的占就业总人数的 85.65%，其中其他企业（2808 人，62.55%），国有企业（715 人，15.93%），三资企业（322 人，7.17%）。博士就业行业以各类高等院校为主，

占博士毕业生的 73.39%，硕士毕业生进入国有企业和事业单位的比例高于普通本科毕业生，这与许多国有企业和事业单位在招聘过程中对学历的要求有关。各学历层次毕业生就业单位的性质分布情况见表 4-28。

表 4-28 用人单位性质情况

单位性质	博士		硕士		本科		总计	
	人数	比例	人数	比例	人数	比例	人数	比例
部队			1	0.06%	3	0.11%	4	0.09%
城镇社区					2	0.07%	2	0.04%
高等教育单位	80	73.39%	41	2.56%	4	0.14%	125	2.78%
国有企业	2	1.83%	324	20.20%	389	14.01%	715	15.93%
机关	1	0.92%	41	2.56%	82	2.95%	124	2.76%
科研设计单位			3	0.19%	1	0.04%	4	0.09%
其他	1	0.92%	41	2.56%	196	7.06%	238	5.30%
其他企业	15	13.76%	905	56.42%	1888	68.01%	2808	62.55%
其他事业单位	5	4.59%	28	1.75%	30	1.08%	63	1.40%
三资企业	5	4.59%	163	10.16%	154	5.55%	322	7.17%
医疗卫生单位			13	0.81%	1	0.04%	14	0.31%
中初教育单位			44	2.74%	26	0.94%	70	1.56%
总计	109	100.00%	1604	100.00%	2776	100.00%	4489	100.00%

### 4.3.3 就业单位所属行业分析

毕业生就业的用人单位所属行业中，对多的为信息传输、软件和信息技术服务业和制造业，分别占社会就业毕业生人数的 22.52%和 18.98%，这符合我校传统优势专业的设置。具体情况见表 4-29。

表 4-29 毕业生就业单位所属行业情况

单位所属行业	博士		硕士		本科		总计	
	人数	比例	人数	比例	人数	比例	人数	比例
采矿业			4	0.25%	2	0.07%	6	0.13%
电力、热力、燃气及水生产和供应业	1	0.92%	40	2.49%	52	1.87%	93	2.07%
房地产业			14	0.87%	42	1.51%	56	1.25%
公共管理、社会保障和社会组织			54	3.37%	92	3.31%	146	3.25%
建筑业			76	4.74%	289	10.41%	365	8.13%
交通运输、仓储和邮政业			21	1.31%	35	1.26%	56	1.25%
教育	80	73.39%	126	7.86%	180	6.48%	386	8.60%
金融业			92	5.74%	187	6.74%	279	6.22%
居民服务、修理和其他服务业			19	1.18%	70	2.52%	89	1.98%
军队			1	0.06%	2	0.07%	3	0.07%
科学研究和技术服务业	14	12.84%	275	17.14%	181	6.52%	470	10.47%

单位所属行业	博士		硕士		本科		总计	
	人数	比例	人数	比例	人数	比例	人数	比例
农、林、牧、渔业			3	0.19%	13	0.47%	16	0.36%
批发和零售业			27	1.68%	99	3.57%	126	2.81%
水利、环境和公共设施管理业			31	1.93%	38	1.37%	69	1.54%
卫生和社会工作	2	1.83%	64	3.99%	54	1.95%	120	2.67%
文化、体育和娱乐业			19	1.18%	179	6.45%	198	4.41%
信息传输、软件和信息技术服务业	1	0.92%	320	19.95%	690	24.86%	1011	22.52%
制造业	10	9.17%	378	23.57%	464	16.71%	852	18.98%
住宿和餐饮业			2	0.12%	18	0.65%	20	0.45%
租赁和商务服务业	1	0.92%	38	2.37%	89	3.21%	128	2.85%
<b>总计</b>	<b>109</b>	<b>100.00%</b>	<b>1604</b>	<b>100.00%</b>	<b>2776</b>	<b>100.00%</b>	<b>4489</b>	<b>100.00%</b>

#### 4.3.4 就业单位录用情况分析

4489 名社会就业的毕业生共被 2323 个不同的用人单位录用，录用毕业生超过 5 人的用人单位有 137 个；录用毕业生超过 10 人的用人单位有 50 个，详见表 4-30。录用人数的排名前三的单位是中国移动通信集团（72 人），杭州海康威视数字技术股份有限公司（63 人）和宁波银行股份有限公司（含分公司）（50 人）。

表 4-30 录用毕业生人数超过 10 人的单位

单位名称	人数	单位名称	人数
中国移动通信集团	72	浙江物产集团	15
杭州海康威视数字技术股份有限公司	63	恒生电子股份有限公司	15
宁波银行股份有限公司	50	浙江新和成股份有限公司	15
杭州学而思培训学校	48	中国平安	15
中国工商银行股份有限公司	41	浙农控股集团有限公司	14
杭州新东方进修学校	39	招银网络科技（杭州）有限公司	14
浙江工业大学	34	海天塑机集团有限公司	13
横店集团	33	中国联合工程有限公司	13
浙江工业大学工程设计集团有限公司	32	杭州会商科技有限公司	12
华为公司	32	杭州银行股份有限公司	12
新华三技术有限公司	27	浙江吉利控股集团有限公司	12
网易（杭州）网络有限公司	26	浙江省建筑设计研究院	12
杭州中美华东制药有限公司	25	浙江新世纪人才开发有限公司	12
杭州晓星火科技有限公司	24	中国联合网络通信有限公司	12
华信咨询设计研究院有限公司	24	中国农业银行股份有限公司	12
上海药明生物技术技术有限公司	21	中信证券股份有限公司	12

单位名称	人数	单位名称	人数
舜宇集团有限公司	21	巨化集团有限公司	11
浙江省农村信用社联合社	20	万向钱潮股份有限公司	11
中国石油化工股份有限公司	20	浙江中烟工业有限责任公司	11
国家电网	19	浙商银行股份有限公司	11
浙江大华技术股份有限公司	18	国家税务总局	10
中国电信股份有限公司	18	杭州杭氧股份有限公司	10
杭州瑞江新材料技术有限公司	16	杭州衡泰软件有限公司	10
聚光科技（杭州）股份有限公司	16	宁波康泰博科技发展有限公司	10
中国建筑集团有限公司	16	浙商中拓集团股份有限公司	10

#### 4.4 毕业生创业情况

2019 届毕业生中共有 17 人创业，其中硕士毕业生 3 人，普通本科毕业生 14 人。分别来自计算机学院、设计艺术学院、经济学院、管理学院、生工学院、理学院等，毕业生创业情况一览见表 4-32。

表 4-32 毕业生自主创业情况

序号	院系	学历	所在专业	公司性质
1	研究生院（机械）	硕士	机械工程	房地产业
2	研究生院（材料）	硕士	材料工程	租赁和商务服务业
3	研究生院（计算机）	硕士	计算机技术	信息传输、软件和信息技术服务业
4	信息学院	本科	电子信息工程	批发和零售业
5	信息学院	本科	自动化	租赁和商务服务业
6	化工学院	本科	化学工程与工艺	批发和零售业
7	化工学院	本科	应用化学	批发和零售业
8	政管学院	本科	行政管理	文化、体育和娱乐业
9	法学院	本科	知识产权	信息传输、软件和信息技术服务业
10	理学院	本科	光电信息科学与工程	科学研究和技术服务业
11	生工学院	本科	生物工程	卫生和社会工作
12	管理学院	本科	市场营销	租赁和商务服务业
13	管理学院	本科	市场营销	住宿和餐饮业
14	管理学院	本科	旅游管理	住宿和餐饮业
15	经济学院	本科	金融学	批发和零售业
16	艺术学院	本科	动画	居民服务、修理和其他服务业
17	计算机学院	本科	软件工程	教育



## 第五章 就业指导与服务

### 5.1 校园招聘分析

#### 5.1.1 校园招聘概况

2018-2019 学年,校就业指导中心针对 2019 届毕业生组织了各类专场宣讲会 779 场,主办大型春季招聘会和秋季招聘会各一场(参会企业数均在 850 家以上),大型实习生招聘会一场(参会企业数在 360 家以上),学校主办或和地方人才市场合办招聘会 20 场,主办小型招聘会 18 场,共计吸引 5329 家次用人单位来校招聘,举办网上招聘会 4 场,参会企业 1316 家。2018-2019 学年中,就业指导中心继续深入推进精准化、个性化就业信息服务,以微信精准推送的形式发布了 1000 余版就业信息,并在招聘公告栏发布适合本校学生的招聘公告 1019 条,加上企业自行注册发布的岗位、通过各类宣讲会和招聘会发布的岗位,就业系统全学年共计发布职位数超 40 万个,发布岗位的供需比达到 50:1(含研究生)。

#### 5.1.2 网站招聘信息分析

2018 年 9 月至 2019 年 6 月,就业网新增注册用人单位 3775 家,截止到 2019 年 6 月的注册用人单位 14239 家,注册用人单位自行发布招聘信息 11157 条,用人需求 235805 个,其中民企、三资企业和国有大中型企业发布条数分列前三位。此外我校就业指导中心网站针对 2019 届毕业生发布招聘公告 1019 条,就业微信系统推送招聘信息 1000 余版。

表 5-1 各类注册企业自行发布招聘信息情况

性质 地域	党政 机关	教育 单位	科研 单位	事业 单位	国有 企业	民营 企业	三资 企业	小计
省内	75	111	257	238	1358	5160	1580	8779
省外	19	32	58	55	208	1465	541	2378
小计	94	143	314	293	1558	6628	2128	11157

通过对我校就业信息网上企业自行发布的招聘信息每月统计显示，2018-19 学年招聘的高峰期集中在 9-11 月及次年的 2-4 月份。表 5-2 为各月发布的信息条数。

表 5-2 用人单位每月在我校自行注册发布招聘信息情况

月 份	招聘信息发布量/条	月 份	招聘信息发布量/条
2018 年 9 月	1750	2019 年 3 月	1771
2018 年 10 月	2345	2019 年 4 月	847
2018 年 11 月	1197	2019 年 5 月	602
2018 年 12 月	389	2019 年 6 月	267
2019 年 1 月	309	2019 年 7 月	179
2019 年 2 月	934	2019 年 8 月	565
合计		11157	

### 5.1.3 校园招聘分析

2018 年 9 月至 2019 年 6 月期间，在我校举办 833 场次各类招聘会，其中大型招聘会 2 场，地方政府、行业大类和大中型国企招聘会 29 场，专场招聘会 779 场，每周小型招聘会 18 场，2018 年 5 月举办针对 2019 届毕业生的实习生招聘会 1 场，共计到校招聘企业有 5329 家，此外还举办了 4 场网上招聘会，参会企业 1316 家。

表 5-3 校园招聘企业数量分布图

类型		场次		参会单位数
大型招聘会（含实习生招聘会）		3		2228
中型招聘会	国有大中型企业	9	29	1872
	地方人才市场	11		
	行业大类	9		
专场招聘会		779		779
每周小型招聘会		18		450
网上招聘会		4		1316
小计		833		6645

### 5.1.3.1 大型招聘会企业分析

针对 2019 届毕业生，我校共举行 3 场大型招聘会（含实习生招聘会），参会单位共计 2254 家。表 5-4 为历次参会的企业数量。

表5-4 2019届大型招聘会参会单位发布岗位统计

时间	招聘会	参加招聘会企业数量				提供岗位信息 (个)
		国有大中型企业	事业单位	民营或其他企业	三资企业	
2018-10-28	秋季招聘会 (1009 家)	90	16	807	96	35000
2019-3-16	春季招聘会 (850 家)	137	24	602	87	22000
2018-5-19	实习生招聘会 (366 家)	27	7	296	36	15000

### 5.1.3.2 中型专场招聘会分析

中型专场招聘会主要由地方政府、学院组织和大中型国企组织的专场招聘会构成。从举办时间上来看，每年的 3 月、10 月和 11 月，是企业招聘的高峰期。

表5-5 2019届历次中型招聘会参会单位统计

序号	招聘会名称	单位数量	举办时间	举办地点	组织单位
1	计算机学院 2019 届本科毕业生实习双向选择会	100	2018-5-5	屏峰校区	就业指导中心、计算机学院
2	浙江广播电视集团浙工大专场招聘会	10	2018-5-7	屏峰校区	就业指导中心
3	经贸管理学院 2019 届毕业生实习供需洽谈会	50	2018-5-19	屏峰校区	就业指导中心、经贸学院
4	建工学院 2019 届毕业生专场实习招聘会	40	2018-5-31	屏峰校区	就业指导中心、建工学院
5	中国核能电力股份有限公司浙工大专场招聘会	10	2018-9-17	屏峰校区	就业指导中心
6	中国工商银行股份有限公司浙工大专场招聘会	12	2018-9-20	屏峰校区	就业指导中心
7	" 相约在高新 " 浙工大秋季专场招聘会	126	2018-9-25	屏峰校区	就业指导中心、高新区人才
8	中国移动浙工大专场招聘会	12	2018-9-27	屏峰校区	就业指导中心
9	物产中大集团浙工大专场招聘会	20	2018-10-12	屏峰校区	就业指导中心
10	杭州市高学历人才专场招聘会-浙工大站	312	2018-10-13	朝晖校区	就业指导中心、市人才
11	浙江省人才-余杭人才-浙工大联合秋季专场	210	2018-10-17	屏峰校区	就业指导中心、省人才、余杭

	招聘会				人才
12	经贸管理学院 2019 届毕业生就业供需洽谈会	80	2018-10-21	屏峰校区	就业指导中心、经贸学院
13	浙江大学华业科技园浙工大专场招聘会	25	2018-10-24	屏峰校区	就业指导中心、华业科技园
14	浙江省建工集团浙工大专场招聘会	10	2018-10-29	屏峰校区	就业指导中心
15	浙报集团浙工大专场招聘会	10	2018-11-14	屏峰校区	就业指导中心
16	浙江省某政府机关公务员招录招聘会	12	2018-11-27	屏峰校区	就业指导中心、省政府某机关
17	计算机学院 2019 届本科考研毕业生实习就业招聘会	30	2018-12-25	屏峰校区	就业指导中心、计算机学院
18	建工学院 2019 届毕业生冬季专场招聘会	40	2018-12-27	屏峰校区	就业指导中心、建工学院
19	浙江省某政府机关下属各市局单位公务员招录面谈会	11	2019-3-6	屏峰校区	就业指导中心、省政府某机关
20	绍兴引才招聘会-浙工大站	139	2019-3-9	屏峰校区	就业指导中心、绍兴市人才
21	" 相约在高新 " 浙工大春季专场招聘会	110	2019-3-21	屏峰校区	就业指导中心、高新区人才
22	浙工大经济学院、管理学院春季招聘会	50	2019-3-29	屏峰校区	就业指导中心、经济学院、管理学院
23	省人才 2018 届毕业生、2019 届实习生招聘会-浙工大站	111	2019-4-11	屏峰校区	就业指导中心、省人才
24	杭州市富阳区人才市场-浙工大专场招聘会	50	2019-4-12	屏峰校区	就业指导中心、富阳区人才市场
25	"大化类" 2019 届毕业生专场招聘会	110	2019-4-18	朝晖校区	就业指导中心、大化类学院
26	余杭区-未来科技城招聘会浙工大招聘会	107	2019-4-22	屏峰校区	就业指导中心、余杭人才
27	浙江工业大学来华留学生专场招聘会	35	2019-5-12	屏峰校区	就业指导中心、国际学院
28	中建系统系列专场招聘会	25	持续整学年	屏峰校区	就业指导中心
29	中铁系统系列专场招聘会	15	持续整学年	屏峰校区	就业指导中心

### 5.1.3.3 每周小型专场招聘会分析

针对 2019 届毕业生的每周小型专场招聘会从 2018 年下半年开始举办,分两校区进行开展,每周三在屏峰校区,每周四在朝晖校区,每次提供 25 个参会名额,在固定的场地和时间举行,2018-19 学年,共计举办 18 场。吸引 450 家次企业进校招聘。

表5-6 2019届每周小型招聘会统计

序号	招聘会名称	举办地点	举办时间	参会企业
1	综合性每周小型招聘会	屏峰校区	2018-11-7	25
2	综合性每周小型招聘会	朝晖校区	2018-11-8	25
3	综合性每周小型招聘会	屏峰校区	2018-11-14	25

4	综合性每周小型招聘会	朝晖校区	2018-11-15	25
5	综合性每周小型招聘会	屏峰校区	2018-11-21	25
6	综合性每周小型招聘会	朝晖校区	2018-11-22	25
7	综合性每周小型招聘会	朝晖校区	2018-11-24	25
8	综合性每周小型招聘会	屏峰校区	2018-11-28	25
9	综合性每周小型招聘会	朝晖校区	2018-11-29	25
10	综合性每周小型招聘会	朝晖校区	2018-12-6	25
11	综合性每周小型招聘会	屏峰校区	2018-12-12	25
12	综合性每周小型招聘会	朝晖校区	2018-12-20	25
13	综合性每周小型招聘会	屏峰校区	2019-4-10	25
14	综合性每周小型招聘会	朝晖校区	2019-4-11	25
15	综合性每周小型招聘会	屏峰校区	2019-4-17	25
16	综合性每周小型招聘会	屏峰校区	2019-4-24	25
17	综合性每周小型招聘会	朝晖校区	2019-4-25	25
18	综合性每周小型招聘会	朝晖校区	2019-4-27	25

### 5.1.3.4 网上招聘会分析

2018 年 9 月至 2019 年 9 月期间，针对 2019 届毕业生，校就业指导中心共组织 4 场网上招聘会，参会企业达 1316 家。

表5-7 2019届网上招聘会统计

序号	名称	举办时间	企业数量
1	浙工大首届金秋网上招聘会	2018-10-1	142
2	浙工大迎新春网上招聘会	2019-2-11	321
3	浙工大第三届春季网上招聘会	2019-3-18	613
4	浙工大 2019 年暑期网上招聘会	2019-7-24	240

### 5.1.3.5 讲座及企业开放日组织举办分析

2018 年 9 月至 2019 年 9 月期间，校就业指导中心共组织各类职场、考研等分享会和名企之行活动 34 场，参与学生 3000 余人。

表5-8 活动场次统计表

序号	活动名称	举办地址	举办时间
1	系列分享会-留学经验分享	屏峰就业指导中心	2018-10-19

序号	活动名称	举办地址	举办时间
2	系列分享会-2019 国家公务员考试公告解读及大纲解析暨 国/省考经验分享（一）	屏峰就业指导中心	2018-10-24
3	简历制作和面试技巧讲座	屏峰就业指导中心	2018-10-26
4	系列分享会-2019 国家公务员考试公告解读及大纲解析暨 国/省考经验分享（二）	屏峰就业指导中心	2018-11-8
5	系列分享会-2019 公务员国/省考备考及解题技巧	屏峰就业指导中心	2018-11-10
6	名企之行-华为杭州研究所	公司	2018-11-12
7	名企之行-绿城生活集团	公司	2018-11-23
8	名企之行-新东方	公司	2018-11-29
9	名企之行-新华保险	公司	2018-11-29
10	名企之行-千城建筑	公司	2018-11-30
11	名企之行-博拓生物	公司	2018-11-30
12	名企之行-得力集团	公司	2018-12-1
13	名企之行-泰瑞机器	公司	2018-12-1
14	系列分享会-留学经验分享	屏峰就业指导中心	2018-12-20
15	名企之行-中信证券浙江公司	公司	2018-12-20
16	名企之行-新东方	公司	2019-1-2
17	系列分享会-提升公考竞争力	屏峰就业指导中心	2019-1-3
18	系列分享会-考研与毕业如何无缝对接	屏峰就业指导中心	2019-2-25
19	系列分享会-职场躬行-简历不简单	屏峰就业指导中心	2019-3-14
20	系列分享会-之考研成功学长经验交流分享	屏峰就业指导中心	2019-3-28
21	名企之行-华数传媒	屏峰就业指导中心	2019-3-29
22	系列分享会-2019 浙江省公务员考试报考技巧分享	屏峰就业指导中心	2019-4-15
23	系列分享会-2020 年公务员备考经验分享会	屏峰就业指导中心	2019-4-16
24	2019 职业生涯规划大赛指导讲座（朝晖校区）	朝晖就业指导中心	2019-4-17
25	2019 职业生涯规划大赛指导讲座（屏峰校区）	屏峰就业指导中心	2019-4-18
26	系列分享会-考研全流程及大学生职业规划分享	屏峰就业指导中心	2019-4-25
27	2019 年第二届滨江国际人才节	滨江人才中心	2019-5-5
28	名企之行-九阳集团	公司	2019-5-5
29	职场技能-2019 年英语四级模拟考试	朝晖就业指导中心	2019-5-17
30	职场技能-2019 年英语六级模拟考试	朝晖就业指导中心	2019-5-25
31	名企之行-老板电器	公司	2019-6-11
32	名企之行-新东方	公司	2019-7-3
33	名企之行-奥普家居股份	公司	2019-7-4
34	名企之行-泰瑞机器	公司	2019-7-4

### 5.1.3.6 企业专场招聘会分析

2018 年 9 月至 2019 年 6 月期间，针对 2019 届毕业生，校就业指导中心共组织 779 场企业专场招聘会，其中朝晖校区 288 场，屏峰校区 491 场。

表 5-9 2018-2019 学年企业专场宣讲会招聘会参会单位一览

序号	企业名称	宣讲时间	宣讲地址
1	中国核能电力股份有限公司	2018-09-17	朝晖校区
2	中国银联股份有限公司浙江分公司	2018-09-19	屏峰校区
3	上海浦东发展银行股份有限公司杭州分行	2018-09-19	屏峰校区
4	税友软件集团股份有限公司	2018-09-20	屏峰校区
5	上海链家房地产经纪有限公司	2018-09-20	屏峰校区
6	北京航空航天大学	2018-09-20	朝晖校区
7	杭州绿森置业有限公司	2018-09-20	屏峰校区
8	苏州领裕电子科技有限公司	2018-09-20	朝晖校区
9	中国工商银行股份有限公司浙江省分行	2018-09-20	屏峰校区
10	浙江吉利控股集团有限公司	2018-09-20	朝晖校区
11	辉瑞投资有限公司	2018-09-20	朝晖校区
12	蚂蚁金服（杭州）网络技术有限公司	2018-09-20	屏峰校区
13	华为公司	2018-09-21	屏峰校区
14	杭州市金融投资集团有限公司	2018-09-25	屏峰校区
15	浙江鸿程计算机系统有限公司	2018-09-25	屏峰校区
16	华信咨询设计研究院有限公司	2018-09-25	屏峰校区
17	天域生态园林股份有限公司	2018-09-25	屏峰校区
18	杭州群核信息技术有限公司	2018-09-25	屏峰校区
19	杭州登虹科技有限公司	2018-09-25	屏峰校区
20	百世物流科技（中国）有限公司	2018-09-25	屏峰校区
21	河南航天液压气动技术有限公司	2018-09-26	屏峰校区
22	宁波银行股份有限公司	2018-09-26	屏峰校区
23	浙江兆丰机电股份有限公司	2018-09-26	朝晖校区
24	浙江国自机器人技术有限公司	2018-09-26	屏峰校区
25	广东腾越建筑工程有限公司浙江分公司	2018-09-26	屏峰校区
26	软视视频软件（杭州）有限公司	2018-09-26	屏峰校区
27	南京烽火软件科技有限公司	2018-09-26	屏峰校区
28	中国邮政储蓄银行股份有限公司浙江省分行	2018-09-26	屏峰校区
29	中交上航局航道建设有限公司	2018-09-26	屏峰校区
30	杰克缝纫机股份有限公司	2018-09-26	朝晖校区
31	招商银行股份有限公司宁波分行	2018-09-26	屏峰校区

序号	企业名称	宣讲时间	宣讲地址
32	浙江晶盛机电股份有限公司	2018-09-26	朝晖校区
33	浙江贝达药业有限公司	2018-09-26	朝晖校区
34	浙江大华技术股份有限公司	2018-09-26	屏峰校区
35	上海派森诺生物科技股份有限公司	2018-09-26	朝晖校区
36	微贷（杭州）金融信息服务有限公司	2018-09-26	屏峰校区
37	杭州银行股份有限公司	2018-09-27	屏峰校区
38	上汽大众汽车有限公司宁波分公司	2018-09-27	屏峰校区
39	网易游戏雷火&伏羲 AI	2018-09-27	屏峰校区
40	浙商中拓集团股份有限公司	2018-09-27	屏峰校区
41	杭州远方光电	2018-09-27	屏峰校区
42	中铁隧道局集团有限公司	2018-09-27	屏峰校区
43	浙江华友钴业股份有限公司	2018-09-27	朝晖校区
44	杭州电魂网络科技股份有限公司	2018-09-27	屏峰校区
45	杭州和泽医药科技有限公司	2018-09-27	朝晖校区
46	中国移动通信集团浙江有限公司	2018-09-27	屏峰校区
47	林德工程（杭州）有限公司	2018-09-27	朝晖校区
48	中国水利水电第八工程局有限公司	2018-09-28	屏峰校区
49	碧桂园集团	2018-09-28	屏峰校区
50	中国建设银行浙江省分行	2018-09-28	屏峰校区
51	中国移动通信集团终端有限公司	2018-09-28	屏峰校区
52	浙江省对外服务公司	2018-09-28	屏峰校区
53	荣安地产股份有限公司	2018-09-28	屏峰校区
54	杭州长川科技股份有限公司	2018-09-28	屏峰校区
55	万邦工程管理咨询有限公司	2018-09-28	屏峰校区
56	精工控股集团有限公司	2018-09-28	朝晖校区
57	阳光城集团股份有限公司	2018-09-28	屏峰校区
58	东莞市凯金新能源科技股份有限公司	2018-09-28	朝晖校区
59	工商银行软件开发中心杭州研发部	2018-09-28	屏峰校区
60	合力科技股份有限公司	2018-09-28	朝晖校区
61	浙江横店进出口有限公司	2018-09-28	朝晖校区
62	招商银行股份有限公司杭州分行	2018-09-28	屏峰校区
63	杭州萧山维优培训学校有限公司	2018-09-28	屏峰校区
64	上海电驱动股份有限公司	2018-09-28	朝晖校区
65	杭州叙简科技股份有限公司	2018-09-28	屏峰校区
66	中国能源建设集团天津电力建设有限公司	2018-09-29	朝晖校区
67	浙江华润三九众益制药有限公司	2018-09-29	朝晖校区
68	中信银行股份有限公司杭州分行	2018-09-29	屏峰校区



序号	企业名称	宣讲时间	宣讲地址
69	浙江司太立制药股份有限公司	2018-09-29	朝晖校区
70	中国银行股份有限公司浙江省分行	2018-09-29	屏峰校区
71	浙江中之杰智能系统有限公司	2018-10-08	屏峰校区
72	苏州星诺奇科技股份有限公司	2018-10-08	屏峰校区
73	杭州铭师堂教育科技有限公司	2018-10-08	屏峰校区
74	杭州老板电器股份有限公司	2018-10-08	朝晖校区
75	九阳股份有限公司	2018-10-08	屏峰校区
76	中国农业银行浙江省分行	2018-10-08	屏峰校区
77	上海家迪酒店管理有限公司	2018-10-08	屏峰校区
78	宁波太平鸟时尚服饰股份有限公司	2018-10-09	屏峰校区
79	聚光科技（杭州）股份有限公司	2018-10-09	屏峰校区
80	杭州核力欣健实业股份有限公司	2018-10-09	朝晖校区
81	康龙化成（宁波）新药技术有限公司	2018-10-09	朝晖校区
82	今飞控股集团有限公司	2018-10-09	朝晖校区
83	爱柯迪股份有限公司	2018-10-09	朝晖校区
84	宁波乐金甬兴化工有限公司	2018-10-09	朝晖校区
85	杭州士兰集成电路有限公司	2018-10-09	屏峰校区
86	赛诺菲（中国）投资有限公司上海分公司	2018-10-09	朝晖校区
87	杭州新东方进修学校	2018-10-09	屏峰校区
88	杭州海康威视数字技术股份有限公司	2018-10-09	屏峰校区
89	扬子江药业集团江苏扬子江医药经营有限公司	2018-10-09	朝晖校区
90	聚光科技（杭州）股份有限公司	2018-10-09	朝晖校区
91	浙商银行金融科技部 2019 校园招聘	2018-10-09	屏峰校区
92	杭州三辅科技有限公司	2018-10-10	屏峰校区
93	中建照明有限公司	2018-10-10	屏峰校区
94	中建一局集团第三建筑有限公司	2018-10-10	屏峰校区
95	甬矽电子（宁波）股份有限公司	2018-10-10	屏峰校区
96	上海英方软件股份有限公司	2018-10-10	屏峰校区
97	浙江传化化学集团有限公司	2018-10-10	朝晖校区
98	上海依图网络科技有限公司	2018-10-10	屏峰校区
99	津上精密机床（浙江）有限公司	2018-10-10	屏峰校区
100	宁波方太厨具有限公司	2018-10-10	屏峰校区
101	东方通信股份有限公司	2018-10-10	屏峰校区
102	杭州一骑轻尘信息技术有限公司	2018-10-10	屏峰校区
103	浙江榆阳电子有限公司	2018-10-10	屏峰校区
104	顺丰科技有限公司	2018-10-10	屏峰校区
105	广州汽车集团乘用车（杭州）有限公司	2018-10-10	朝晖校区

序号	企业名称	宣讲时间	宣讲地址
106	浙江壳牌燃油有限公司	2018-10-10	屏峰校区
107	杭州瑞江化工有限公司	2018-10-10	屏峰校区
108	杭州兑吧网络科技有限公司	2018-10-10	屏峰校区
109	奥克斯集团有限公司	2018-10-10	屏峰校区
110	杭州玛瑙湾科技有限公司	2018-10-10	屏峰校区
111	杭州步步高通信有限公司	2018-10-10	屏峰校区
112	好未来教育（原学而思）爱智康	2018-10-10	朝晖校区
113	浙江浙大万朋软件有限公司	2018-10-10	屏峰校区
114	杭州学而思培训学校	2018-10-10	朝晖校区
115	得力集团有限公司	2018-10-11	屏峰校区
116	杭州万洲金属制品有限公司	2018-10-11	屏峰校区
117	国际商业机器全球服务（大连）有限公司	2018-10-11	屏峰校区
118	浙江捷尚视觉科技股份有限公司	2018-10-11	屏峰校区
119	浙江省通信产业服务有限公司	2018-10-11	屏峰校区
120	中铁十一局集团有限公司	2018-10-11	屏峰校区
121	北京掌上先机网络科技有限公司	2018-10-11	屏峰校区
122	中铁大桥局集团有限公司	2018-10-11	屏峰校区
123	好未来教育（原学而思）爱智康	2018-10-11	屏峰校区
124	华立集团股份有限公司	2018-10-11	屏峰校区
125	中天控股集团有限公司	2018-10-11	屏峰校区
126	杭州瑞江化工有限公司	2018-10-11	朝晖校区
127	携程计算机技术（上海）有限公司杭州分公司	2018-10-11	屏峰校区
128	浙江水晶光电科技股份有限公司	2018-10-11	屏峰校区
129	北京诺华制药有限公司	2018-10-11	朝晖校区
130	上海良信电器股份有限公司	2018-10-11	屏峰校区
131	九阳股份有限公司	2018-10-11	朝晖校区
132	浙农控股集团有限公司	2018-10-11	朝晖校区
133	杭州学而思培训学校	2018-10-11	屏峰校区
134	观澜网络（杭州）有限公司	2018-10-12	朝晖校区
135	恒生电子股份有限公司	2018-10-12	屏峰校区
136	宁波（中国）供应链创新学院	2018-10-12	朝晖校区
137	奥托尼克斯电子（嘉兴）有限公司	2018-10-12	屏峰校区
138	浙江美大实业股份有限公司	2018-10-12	屏峰校区
139	梦天木门集团有限公司	2018-10-12	屏峰校区
140	杭州新课堂培训学校	2018-10-12	屏峰校区
141	海南普利制药股份有限公司	2018-10-12	朝晖校区
142	浙江朝晖过滤技术股份有限公司	2018-10-12	朝晖校区

序号	企业名称	宣讲时间	宣讲地址
143	宁波新东方学校	2018-10-12	屏峰校区
144	威马汽车制造温州有限公司	2018-10-12	朝晖校区
145	潮州三环（集团）股份有限公司	2018-10-12	朝晖校区
146	浙江宇视科技有限公司	2018-10-12	屏峰校区
147	杭州格像科技有限公司	2018-10-12	屏峰校区
148	中国工商银行股份有限公司宁波市分行	2018-10-12	屏峰校区
149	物产中大集团有限公司	2018-10-12	屏峰校区
150	浙江海正药业股份有限公司	2018-10-12	朝晖校区
151	海天塑机集团有限公司	2018-10-12	朝晖校区
152	福建六建集团有限公司	2018-10-12	屏峰校区
153	中建三局集团有限公司浙江分公司	2018-10-13	屏峰校区
154	上海英方软件股份有限公司	2018-10-13	屏峰校区
155	嘉兴敏惠汽车零部件有限公司	2018-10-13	朝晖校区
156	中国石油化工股份有限公司镇海炼化分公司	2018-10-13	屏峰校区
157	浙江智昌机器人科技有限公司	2018-10-13	朝晖校区
158	浙江京新药业股份有限公司	2018-10-13	朝晖校区
159	永康众泰汽车有限公司	2018-10-14	屏峰校区
160	浙江交工集团股份有限公司	2018-10-14	屏峰校区
161	正大天晴药业集团股份有限公司	2018-10-14	朝晖校区
162	青岛鼎信通讯股份有限公司	2018-10-14	屏峰校区
163	浙江省大成建设集团有限公司	2018-10-14	屏峰校区
164	中建八局第一建设有限公司	2018-10-14	屏峰校区
165	杭州哈尔斯实业有限公司	2018-10-14	朝晖校区
166	中科鼎实环境工程股份有限公司	2018-10-14	朝晖校区
167	行吟信息科技（上海）有限公司	2018-10-14	屏峰校区
168	恒大地产集团有限公司	2018-10-14	屏峰校区
169	华鼎建筑装饰工程有限公司	2018-10-14	屏峰校区
170	中铁二十三局集团有限公司	2018-10-14	屏峰校区
171	中建七局（上海）有限公司	2018-10-14	屏峰校区
172	北京网迅科技有限公司杭州分公司	2018-10-14	屏峰校区
173	杭州福斯达深冷装备股份有限公司	2018-10-14	朝晖校区
174	上海听健医疗技术有限公司	2018-10-15	朝晖校区
175	芜湖伯特利汽车安全系统股份有限公司	2018-10-15	朝晖校区
176	宁波永新光学股份有限公司	2018-10-15	朝晖校区
177	万都（宁波）汽车零部件有限公司	2018-10-15	朝晖校区
178	中化蓝天集团有限公司	2018-10-15	朝晖校区
179	浙江亚厦装饰股份有限公司	2018-10-15	屏峰校区

序号	企业名称	宣讲时间	宣讲地址
180	浙江苏宁易购商贸有限公司	2018-10-15	屏峰校区
181	杭州海兴电力科技股份有限公司	2018-10-15	屏峰校区
182	浙江银轮机械股份有限公司	2018-10-15	朝晖校区
183	浙大网新众合科技	2018-10-15	屏峰校区
184	东睦新材料集团股份有限公司	2018-10-15	朝晖校区
185	蓝鸽集团有限公司	2018-10-15	屏峰校区
186	浙农控股集团有限公司	2018-10-15	屏峰校区
187	广州酷旅旅行社有限公司	2018-10-15	屏峰校区
188	浙江每日互动网络科技股份有限公司	2018-10-15	屏峰校区
189	传化智联股份有限公司	2018-10-15	屏峰校区
190	舜宇集团	2018-10-15	朝晖校区
191	上海强生制药有限公司	2018-10-15	朝晖校区
192	横店集团招聘	2018-10-15	朝晖校区
193	上海盒马网络科技有限公司	2018-10-15	屏峰校区
194	浙江集商优选电子商务有限公司	2018-10-15	屏峰校区
195	宁波创源文化发展股份有限公司	2018-10-15	朝晖校区
196	横店进出口有限公司	2018-10-15	屏峰校区
197	中电海康集团有限公司	2018-10-15	屏峰校区
198	中建钢构有限公司	2018-10-15	屏峰校区
199	今飞控股集团有限公司	2018-10-16	屏峰校区
200	杭州中天微系统有限公司	2018-10-16	屏峰校区
201	浙江缙云抽水蓄能有限公司	2018-10-16	屏峰校区
202	浙江博圣生物技术股份有限公司	2018-10-16	朝晖校区
203	中国能源建设集团科技发展有限公司	2018-10-16	屏峰校区
204	深圳百果园实业发展有限公司	2018-10-16	屏峰校区
205	杭州泰格医药科技股份有限公司	2018-10-16	朝晖校区
206	上海市对外服务浙江有限公司	2018-10-16	屏峰校区
207	杭州科百特过滤器材有限公司	2018-10-16	朝晖校区
208	上海魔域投资管理有限公司	2018-10-16	屏峰校区
209	美康生物科技股份有限公司	2018-10-16	朝晖校区
210	横店集团招聘季-浙江联宜电机有限公司	2018-10-16	朝晖校区
211	默沙东（中国）投资有限公司	2018-10-16	朝晖校区
212	舜宇集团	2018-10-16	屏峰校区
213	盖璞（上海）商业有限公司	2018-10-16	屏峰校区
214	杭州焯火教育咨询有限公司	2018-10-16	朝晖校区
215	杭州焯火教育咨询有限公司	2018-10-16	屏峰校区
216	杭州乐刻网路技术有限公司	2018-10-16	屏峰校区

序号	企业名称	宣讲时间	宣讲地址
217	上海海特克液压动力设备有限公司	2018-10-16	朝晖校区
218	杭州悠可化妆品有限公司	2018-10-16	屏峰校区
219	浙江爱仕达电器股份有限公司	2018-10-16	朝晖校区
220	道富信息科技(浙江)有限公司	2018-10-16	屏峰校区
221	上海润诺生物科技有限公司	2018-10-16	朝晖校区
222	浙江奥翔药业股份有限公司	2018-10-16	朝晖校区
223	杭州顺网科技股份有限公司	2018-10-16	屏峰校区
224	温州银行股份有限公司	2018-10-16	屏峰校区
225	浙江三一装备有限公司	2018-10-16	朝晖校区
226	奥普家居股份有限公司	2018-10-17	屏峰校区
227	三维通信股份有限公司	2018-10-17	屏峰校区
228	杭州衡泰软件有限公司	2018-10-17	屏峰校区
229	宁波群志光电有限公司	2018-10-17	屏峰校区
230	液化空气(杭州)有限公司	2018-10-17	朝晖校区
231	博世包装技术(杭州)有限公司	2018-10-17	朝晖校区
232	杭州乐港科技有限公司	2018-10-17	屏峰校区
233	亿腾医药(中国)有限公司	2018-10-17	朝晖校区
234	亚信科技(中国)有限公司	2018-10-17	屏峰校区
235	浙江省农村信用社联合社	2018-10-17	屏峰校区
236	百威集团 2019 红星宣讲   浙江工业大学	2018-10-17	屏峰校区
237	横店集团招聘季-横店集团东磁股份有限公司	2018-10-17	朝晖校区
238	浙江远传信息技术股份有限公司	2018-10-17	屏峰校区
239	杭州贝购科技有限公司	2018-10-17	屏峰校区
240	杭州立方控股股份有限公司	2018-10-17	屏峰校区
241	杭州建工集团有限责任公司	2018-10-17	屏峰校区
242	浙江九洲药业股份有限公司	2018-10-18	朝晖校区
243	浙江科澜信息技术有限公司	2018-10-18	屏峰校区
244	浙江齐治科技股份有限公司	2018-10-18	屏峰校区
245	杭州威佩网络科技有限公司	2018-10-18	屏峰校区
246	北京光华世通科技有限公司	2018-10-18	屏峰校区
247	杭州杭诚专利事务所有限公司	2018-10-18	朝晖校区
248	杭州新城鼎宏房地产开发有限公司	2018-10-18	屏峰校区
249	杭州富特科技股份有限公司	2018-10-18	屏峰校区
250	普洛药业股份有限公司	2018-10-18	朝晖校区
251	广州天力建筑工程有限公司	2018-10-18	屏峰校区
252	江苏苏博特新材料股份有限公司	2018-10-18	朝晖校区
253	浙江小虫科技有限公司	2018-10-18	屏峰校区

序号	企业名称	宣讲时间	宣讲地址
254	浙江新和成股份有限公司	2018-10-18	朝晖校区
255	上海博将投资管理有限公司	2018-10-18	朝晖校区
256	杭州华测瑞欧科技有限公司	2018-10-18	朝晖校区
257	杰克缝纫机股份有限公司	2018-10-18	屏峰校区
258	高新兴创联科技有限公司	2018-10-18	屏峰校区
259	马瑞利（中国）有限公司	2018-10-18	朝晖校区
260	浙江杭萧钢构股份有限公司	2018-10-18	屏峰校区
261	美康生物科技股份有限公司	2018-10-18	屏峰校区
262	浙江华海药业股份有限公司	2018-10-18	朝晖校区
263	横店集团招聘季-普洛药业股份有限公司	2018-10-18	朝晖校区
264	浙江网新恒天软件有限公司	2018-10-18	屏峰校区
265	嘉兴斯达半导体股份有限公司	2018-10-18	朝晖校区
266	横店集团招聘季-横店影视城有限公司	2018-10-18	屏峰校区
267	杭州联华华商集团有限公司	2018-10-18	屏峰校区
268	东莞市盛雄激光设备有限公司	2018-10-19	朝晖校区
269	杭州嗨鱼网络科技有限公司	2018-10-19	屏峰校区
270	得力集团有限公司	2018-10-19	朝晖校区
271	杭州橙速网络科技有限公司	2018-10-19	屏峰校区
272	浙江万丰科技开发股份有限公司	2018-10-19	朝晖校区
273	欧菲科技股份有限公司	2018-10-19	屏峰校区
274	永高股份有限公司	2018-10-19	朝晖校区
275	赛尔富电子有限公司	2018-10-19	屏峰校区
276	浙江伟星新型建材股份有限公司	2018-10-19	朝晖校区
277	远大住宅工业（杭州）有限公司	2018-10-19	屏峰校区
278	上海爱数信息技术股份有限公司	2018-10-19	屏峰校区
279	四川科伦药业股份有限公司	2018-10-19	朝晖校区
280	中建八局浙江建设有限公司	2018-10-19	朝晖校区
281	杭州迪普科技股份有限公司	2018-10-19	屏峰校区
282	香港浸会大学	2018-10-19	屏峰校区
283	浙江省对外服务公司	2018-10-19	屏峰校区
284	江苏科信医药销售有限公司	2018-10-19	朝晖校区
285	德信控股集团有限公司	2018-10-19	屏峰校区
286	南京正大天晴制药有限公司	2018-10-19	朝晖校区
287	浙江海利得新材料股份有限公司	2018-10-19	朝晖校区
288	博克软件（杭州）有限公司	2018-10-19	屏峰校区
289	杭州新东方进修学校	2018-10-19	朝晖校区
290	乐麦信息技术（杭州）有限公司	2018-10-19	屏峰校区

序号	企业名称	宣讲时间	宣讲地址
291	杭州神林电子有限公司	2018-10-20	朝晖校区
292	浙江龙盛集团股份有限公司技术中心	2018-10-20	朝晖校区
293	浙江昂利康制药股份有限公司	2018-10-20	朝晖校区
294	校就业协会新学年干训大会	2018-10-20	屏峰校区
295	广州广汽商贸物流有限公司杭州分公司	2018-10-20	屏峰校区
296	麦特绘谱生物科技（上海）有限公司	2018-10-20	朝晖校区
297	浙江晶通塑胶有限公司	2018-10-20	朝晖校区
298	珠海派诺科技股份有限公司	2018-10-20	屏峰校区
299	道恩集团有限公司	2018-10-20	屏峰校区
300	浙江富冶集团有限公司	2018-10-20	朝晖校区
301	浙江旗滨节能玻璃有限公司	2018-10-20	朝晖校区
302	华仪电气股份有限公司	2018-10-20	屏峰校区
303	杭州新松机器人自动化有限公司	2018-10-20	屏峰校区
304	杭州飞越外语培训学校	2018-10-20	屏峰校区
305	上海泛微网络科技股份有限公司杭州分公司	2018-10-20	屏峰校区
306	杭州诗迈医药科技有限公司	2018-10-21	朝晖校区
307	华灿光电（浙江）有限公司	2018-10-21	朝晖校区
308	诺力智能装备股份有限公司	2018-10-21	朝晖校区
309	浙江超威动力能源有限公司	2018-10-21	朝晖校区
310	恒大地产集团有限公司	2018-10-21	屏峰校区
311	深圳市潮流网络技术有限公司杭州分公司	2018-10-21	屏峰校区
312	杭州临安自来水有限公司	2018-10-21	朝晖校区
313	浙江三花制冷集团有限公司	2018-10-21	朝晖校区
314	延擎动力科技（上海）有限公司	2018-10-21	朝晖校区
315	杭州中房信息科技有限公司	2018-10-21	屏峰校区
316	杭州海德世拉索系统有限公司	2018-10-22	朝晖校区
317	浙江无端科技股份有限公司	2018-10-22	屏峰校区
318	杭州启飞智能科技有限公司	2018-10-22	屏峰校区
319	浙江运达风电股份有限公司	2018-10-22	屏峰校区
320	浙江保融科技有限公司	2018-10-22	屏峰校区
321	杭州数澜科技有限公司	2018-10-22	屏峰校区
322	杭州壹网壹创科技股份有限公司	2018-10-22	屏峰校区
323	上海睿智化学研究有限公司	2018-10-22	朝晖校区
324	浙江中成控股集团有限公司	2018-10-22	屏峰校区
325	中国水利水电第十四工程局有限公司	2018-10-22	屏峰校区
326	浙江三花汽车零部件有限公司	2018-10-22	朝晖校区
327	小熊电器股份有限公司	2018-10-22	屏峰校区

序号	企业名称	宣讲时间	宣讲地址
328	浙江绿城六和建筑设计有限公司	2018-10-22	屏峰校区
329	中铁北京工程局集团有限公司	2018-10-22	屏峰校区
330	兄弟科技股份有限公司	2018-10-22	朝晖校区
331	上海韵达货运有限公司	2018-10-22	屏峰校区
332	北京海量数据技术股份有限公司	2018-10-22	屏峰校区
333	中汇会计师事务所	2018-10-22	屏峰校区
334	上海药明康德新药开发有限公司	2018-10-22	朝晖校区
335	山东新时代药业有限公司	2018-10-22	朝晖校区
336	西门子（中国）有限公司	2018-10-22	屏峰校区
337	杭州晟元数据安全科技股份有限公司	2018-10-23	屏峰校区
338	新华教育集团	2018-10-23	屏峰校区
339	宁波盛威卓越安全设备有限公司	2018-10-23	屏峰校区
340	杭州智联网络科技有限公司	2018-10-23	屏峰校区
341	杭州洋驼网络科技有限公司	2018-10-23	屏峰校区
342	杭州嘉云数据科技有限公司	2018-10-23	屏峰校区
343	浙江福莱新材料股份有限公司	2018-10-23	朝晖校区
344	三力士股份有限公司	2018-10-23	朝晖校区
345	中国平安财产保险股份有限公司浙江分公司	2018-10-23	屏峰校区
346	乐歌人体工学科技股份有限公司	2018-10-23	屏峰校区
347	雅培贸易（上海）有限公司	2018-10-23	朝晖校区
348	中广核俊尔新材料有限公司	2018-10-23	朝晖校区
349	杭州时代银通软件股份有限公司	2018-10-23	屏峰校区
350	杭州大搜车汽车服务有限公司	2018-10-23	屏峰校区
351	矽品电子（福建）有限公司	2018-10-23	屏峰校区
352	杭州新中大软件股份有限公司	2018-10-23	屏峰校区
353	东莞康源电子有限公司	2018-10-24	朝晖校区
354	深圳市荣源木业有限公司	2018-10-24	屏峰校区
355	浙江殷欣生物技术有限公司	2018-10-24	朝晖校区
356	浙大华业科技园专场招聘会	2018-10-24	屏峰校区
357	明珠家具股份有限公司	2018-10-24	屏峰校区
358	广州天力物业发展有限公司杭州分公司	2018-10-24	朝晖校区
359	杭州千城建筑设计集团股份有限公司	2018-10-24	屏峰校区
360	华峰集团有限公司	2018-10-24	朝晖校区
361	上海博将投资管理有限公司	2018-10-24	屏峰校区
362	上海三问家居服饰有限公司	2018-10-24	屏峰校区
363	浙江富春江通信集团有限公司	2018-10-24	朝晖校区
364	浙江聚励云机械科技有限公司	2018-10-24	屏峰校区



序号	企业名称	宣讲时间	宣讲地址
365	浙江新安化工集团股份有限公司	2018-10-24	朝晖校区
366	上海东福网络科技有限公司杭州分公司	2018-10-24	屏峰校区
367	星火教育	2018-10-24	屏峰校区
368	上海美迪西生物医药股份有限公司	2018-10-24	朝晖校区
369	浙江花园生物高科股份有限公司	2018-10-25	朝晖校区
370	浙江卫星石化股份有限公司	2018-10-25	朝晖校区
371	大金（中国）投资有限公司上海分公司	2018-10-25	朝晖校区
372	浙江执御信息技术有限公司	2018-10-25	屏峰校区
373	浙江顺丰速运有限公司	2018-10-25	屏峰校区
374	万丰奥特控股集团有限公司	2018-10-25	朝晖校区
375	永康众泰汽车有限公司	2018-10-25	朝晖校区
376	杭州天阙科技有限公司	2018-10-25	屏峰校区
377	杭州比智科技有限公司	2018-10-25	屏峰校区
378	杭州艾地计算机软件有限公司	2018-10-25	屏峰校区
379	浙江找饭金融信息服务有限公司	2018-10-25	屏峰校区
380	浙江中控技术股份有限公司	2018-10-25	屏峰校区
381	博地控股集团有限公司	2018-10-25	屏峰校区
382	杭州秦学信息技术有限公司	2018-10-25	朝晖校区
383	东海橡塑技术中心（中国）有限公司	2018-10-25	朝晖校区
384	微医集团（浙江）有限公司	2018-10-25	屏峰校区
385	鎧嘉電腦配件有限公司	2018-10-25	朝晖校区
386	蓝城房产建设管理集团有限公司	2018-10-25	屏峰校区
387	齐鲁制药有限公司	2018-10-25	朝晖校区
388	中航国际矿产资源有限公司	2018-10-25	屏峰校区
389	上海派森诺生物科技股份有限公司	2018-10-25	朝晖校区
390	杭州龙韬置业有限公司	2018-10-25	屏峰校区
391	上海建科工程咨询有限公司	2018-10-25	屏峰校区
392	山东天岳晶体材料有限公司	2018-10-26	朝晖校区
393	浙江百佳荟网络科技有限公司	2018-10-26	屏峰校区
394	华纬科技股份有限公司	2018-10-26	朝晖校区
395	北京中公教育科技股份有限公司杭州分公司	2018-10-26	屏峰校区
396	中肽生化有限公司	2018-10-26	朝晖校区
397	天通控股股份有限公司	2018-10-26	朝晖校区
398	宁波神通模塑有限公司	2018-10-26	屏峰校区
399	广州若羽臣科技股份有限公司杭州分公司	2018-10-26	屏峰校区
400	浙江山蒲照明电器有限公司	2018-10-26	屏峰校区
401	杭州蚁恒会计服务有限公司	2018-10-26	屏峰校区

序号	企业名称	宣讲时间	宣讲地址
402	浙江龙化控股集团有限公司	2018-10-26	朝晖校区
403	彩讯科技股份有限公司	2018-10-26	屏峰校区
404	杭州橙知果专利代理事务所（特殊普通合伙）	2018-10-26	朝晖校区
405	华东医药（杭州）百令生物科技有限公司	2018-10-26	朝晖校区
406	江苏豪森药业集团有限公司	2018-10-26	朝晖校区
407	香港浸会大学	2018-10-26	朝晖校区
408	浙江横店进出口有限公司	2018-10-26	屏峰校区
409	豪达（浙江）汽车配件有限公司	2018-10-27	朝晖校区
410	饭点儿科技有限公司	2018-10-27	屏峰校区
411	上海二十冶建设有限公司	2018-10-27	朝晖校区
412	宁波长荣酿造设备有限公司	2018-10-27	朝晖校区
413	浙江星星冷链集成股份有限公司	2018-10-27	朝晖校区
414	上海优宁维生物科技股份有限公司	2018-10-27	朝晖校区
415	中建铁路投资建设集团有限公司	2018-10-28	屏峰校区
416	金蝶软件（中国）有限公司杭州分公司	2018-10-29	屏峰校区
417	温州长江汽车电子有限公司	2018-10-29	屏峰校区
418	浙江江南工程管理股份有限公司	2018-10-29	屏峰校区
419	浙江省建工集团有限责任公司	2018-10-29	屏峰校区
420	电装（中国）投资有限公司	2018-10-29	朝晖校区
421	江苏新晨医药有限公司	2018-10-29	朝晖校区
422	宁波九胜创新医药科技有限公司	2018-10-29	朝晖校区
423	奥的斯电梯管理（上海）有限公司	2018-10-29	朝晖校区
424	心怡科技股份有限公司	2018-10-29	屏峰校区
425	青岛啤酒股份有限公司	2018-10-29	屏峰校区
426	盈峰环境科技集团股份有限公司	2018-10-29	朝晖校区
427	艾博生物医药（杭州）有限公司	2018-10-30	朝晖校区
428	上海鼎实建筑设计有限公司	2018-10-30	屏峰校区
429	泰瑞机器制造（中国）有限公司	2018-10-30	朝晖校区
430	上海乐钢供应链股份有限公司	2018-10-30	屏峰校区
431	浙江外企德科人力资源服务有限公司	2018-10-30	屏峰校区
432	杭州经纬信息技术股份有限公司	2018-10-30	屏峰校区
433	万向集团公司	2018-10-30	朝晖校区
434	中信证券股份有限公司杭州四季路证券营业部	2018-10-30	屏峰校区
435	杭州华普永明光电股份有限公司	2018-10-30	屏峰校区
436	浙江信达地产有限公司	2018-10-30	屏峰校区
437	上海兰宝传感科技股份有限公司	2018-10-30	屏峰校区
438	中国邮政集团公司浙江省分公司	2018-10-30	屏峰校区

序号	企业名称	宣讲时间	宣讲地址
439	北京三快在线科技有限公司	2018-10-30	屏峰校区
440	杭州民生药业有限公司	2018-10-30	朝晖校区
441	浙江省国际贸易集团有限公司	2018-10-30	屏峰校区
442	中国联合工程公司	2018-10-30	屏峰校区
443	杭州众维自动化技术有限公司	2018-10-31	屏峰校区
444	浙江朗华制药有限公司	2018-10-31	朝晖校区
445	浙江正泰新能源开发有限公司	2018-10-31	屏峰校区
446	浙江久立特材科技股份有限公司	2018-10-31	朝晖校区
447	医惠科技有限公司	2018-10-31	屏峰校区
448	蓝月亮（中国）有限公司	2018-10-31	屏峰校区
449	浙江隆基乐叶光伏科技有限公司	2018-10-31	朝晖校区
450	上海市工程建设咨询监理有限公司	2018-10-31	屏峰校区
451	上海汽车变速器有限公司	2018-10-31	屏峰校区
452	杭州融誉房地产开发有限公司	2018-10-31	屏峰校区
453	福耀玻璃工业集团股份有限公司	2018-10-31	朝晖校区
454	上海鼎实建筑设计有限公司	2018-11-01	屏峰校区
455	中信证券股份有限公司杭州丽景路证券营业部	2018-11-01	屏峰校区
456	浙江新格有色金属有限公司	2018-11-01	朝晖校区
457	双枪科技股份有限公司	2018-11-01	屏峰校区
458	精锐教育集团	2018-11-01	朝晖校区
459	杭州巨星科技股份有限公司	2018-11-01	屏峰校区
460	万向一二三股份公司	2018-11-01	朝晖校区
461	杭州创匠信息科技有限公司	2018-11-01	屏峰校区
462	浙江佳源杭城房地产集团有限公司	2018-11-01	屏峰校区
463	蓝箭航天技术有限公司	2018-11-01	朝晖校区
464	中宁化集团有限公司	2018-11-01	朝晖校区
465	杭州方回春堂集团有限公司	2018-11-02	朝晖校区
466	浙江巨人控股有限公司	2018-11-02	屏峰校区
467	杭州九经九纬建筑设计有限公司	2018-11-02	屏峰校区
468	中国国际航空股份有限公司浙江分公司	2018-11-02	屏峰校区
469	杭州奥光动漫有限公司	2018-11-02	屏峰校区
470	亨通集团有限公司	2018-11-02	屏峰校区
471	中国人民财产保险股份有限公司浙江省分公司	2018-11-02	屏峰校区
472	浙江绍兴瑞丰农村商业银行股份有限公司	2018-11-02	屏峰校区
473	中国电子系统工程第二建设有限公司	2018-11-02	屏峰校区
474	利时集团股份有限公司	2018-11-02	屏峰校区
475	南京长安汽车有限公司	2018-11-02	朝晖校区

序号	企业名称	宣讲时间	宣讲地址
476	马鞍山则一物流有限公司	2018-11-04	朝晖校区
477	浙江顺畅高等级公路养护有限公司	2018-11-05	朝晖校区
478	桐昆集团股份有限公司	2018-11-05	朝晖校区
479	科博达技术股份有限公司	2018-11-05	朝晖校区
480	浙江海森药业股份有限公司	2018-11-05	朝晖校区
481	龙湖物业服务集团有限公司杭州分公司	2018-11-05	朝晖校区
482	杭州联川生物技术股份有限公司	2018-11-05	朝晖校区
483	采埃孚福田自动变速箱（嘉兴）有限公司	2018-11-05	朝晖校区
484	杭州垂衣网络科技有限公司	2018-11-05	屏峰校区
485	人本集团有限公司	2018-11-06	朝晖校区
486	杭州青梅网络科技有限公司	2018-11-06	屏峰校区
487	浙江永安投资咨询有限公司	2018-11-06	朝晖校区
488	浙江兆龙线缆有限公司	2018-11-06	屏峰校区
489	浙江英诺珐医药有限公司	2018-11-06	朝晖校区
490	杭州西力智能科技股份有限公司	2018-11-06	屏峰校区
491	上海高顿企业管理咨询有限公司	2018-11-06	朝晖校区
492	新奥集团股份有限公司	2018-11-06	朝晖校区
493	杭州宏胜饮料集团有限公司	2018-11-06	屏峰校区
494	南京银城房地产开发有限公司	2018-11-06	屏峰校区
495	泰昌集团有限公司	2018-11-07	朝晖校区
496	上海博威生物医药有限公司	2018-11-07	朝晖校区
497	杭州毕仕大纺织有限公司	2018-11-07	屏峰校区
498	利欧集团股份有限公司	2018-11-07	朝晖校区
499	浙江万安科技股份有限公司	2018-11-07	屏峰校区
500	杭州思瑞文企业管理咨询有限公司	2018-11-07	屏峰校区
501	桑迪亚医药技术（上海）有限责任公司	2018-11-07	朝晖校区
502	联发集团有限公司	2018-11-07	屏峰校区
503	中国外运华东有限公司	2018-11-08	屏峰校区
504	浙江绿源电动车有限公司	2018-11-08	屏峰校区
505	江苏康众汽配有限公司	2018-11-08	朝晖校区
506	杭州娃哈哈集团有限公司	2018-11-08	屏峰校区
507	杭州房侣网络科技有限公司	2018-11-08	屏峰校区
508	利欧集团股份有限公司	2018-11-08	屏峰校区
509	蛋壳（杭州）资产管理有限公司	2018-11-08	屏峰校区
510	杭州巨峰科技有限公司	2018-11-08	屏峰校区
511	杭州程天科技发展有限公司	2018-11-08	屏峰校区
512	杭州新东方学校	2018-11-08	屏峰校区

序号	企业名称	宣讲时间	宣讲地址
513	话机世界通信集团股份有限公司	2018-11-08	屏峰校区
514	江苏中谱检测有限公司	2018-11-08	朝晖校区
515	上海东大化学有限公司	2018-11-09	朝晖校区
516	金华市宏昌电器有限公司	2018-11-09	朝晖校区
517	卧龙电气集团股份有限公司	2018-11-09	朝晖校区
518	宁波拓普集团股份有限公司	2018-11-09	朝晖校区
519	杭州微光电子股份有限公司	2018-11-09	朝晖校区
520	上海冠松汽车股份有限公司	2018-11-09	屏峰校区
521	广东爱康太阳能科技有限公司	2018-11-09	朝晖校区
522	杭州爱彼教育咨询有限公司	2018-11-09	屏峰校区
523	杭州金域医学检验所有限公司	2018-11-09	朝晖校区
524	中国重汽集团杭州发动机销售有限公司	2018-11-09	朝晖校区
525	杭州学而思培训学校	2018-11-10	屏峰校区
526	万向一二三股份公司	2018-11-10	屏峰校区
527	山东国邦药业股份有限公司	2018-11-12	朝晖校区
528	福州福大自动化科技有限公司	2018-11-12	屏峰校区
529	杭州郝姆斯食品有限公司	2018-11-12	朝晖校区
530	上海微谱化工技术服务有限公司	2018-11-12	朝晖校区
531	中国照明电器协会	2018-11-12	屏峰校区
532	上海桃李食品有限公司	2018-11-13	朝晖校区
533	义乌市天盟实业投资有限公司	2018-11-13	屏峰校区
534	浙江三花汽车零部件有限公司	2018-11-13	屏峰校区
535	斐乐服饰有限公司	2018-11-13	屏峰校区
536	杭州郝姆斯食品有限公司	2018-11-13	屏峰校区
537	上海车享家汽车科技服务有限公司	2018-11-13	屏峰校区
538	南京圣和药业股份有限公司	2018-11-13	朝晖校区
539	上海泓博智源医药股份有限公司	2018-11-14	朝晖校区
540	浙报数字文化集团股份有限公司	2018-11-14	屏峰校区
541	宁波申洲针织有限公司	2018-11-15	朝晖校区
542	浙江东宇物流有限公司	2018-11-16	屏峰校区
543	上海罗昂建筑设计咨询有限公司	2018-11-16	屏峰校区
544	浙江省科学器材进出口有限责任公司	2018-11-16	朝晖校区
545	上海同联制药有限公司	2018-11-16	朝晖校区
546	浙江格家网络技术有限公司	2018-11-16	屏峰校区
547	浙江咸亨国际通用设备有限公司	2018-11-16	屏峰校区
548	浙江银建装饰工程有限公司	2018-11-16	屏峰校区
549	杭州新东方学校	2018-11-17	朝晖校区

序号	企业名称	宣讲时间	宣讲地址
550	中铁十八局集团有限公司	2018-11-17	屏峰校区
551	北京中公教育科技有限公司杭州分公司	2018-11-17	屏峰校区
552	万达信息股份有限公司	2018-11-17	屏峰校区
553	中建七局第二建筑有限公司	2018-11-17	屏峰校区
554	杭州沐童旅行社有限公司	2018-11-19	屏峰校区
555	航天恒星科技有限公司嘉兴办事处	2018-11-19	屏峰校区
556	顾家家居股份有限公司	2018-11-19	屏峰校区
557	常熟市汽车饰件股份有限公司	2018-11-20	朝晖校区
558	杭州御贤人才服务有限公司	2018-11-20	屏峰校区
559	杭州缙苏电子商务有限公司	2018-11-20	屏峰校区
560	杭州西力智能科技股份有限公司	2018-11-20	屏峰校区
561	宁波江丰电子材料股份有限公司	2018-11-20	朝晖校区
562	上海韩泰轮胎销售有限公司	2018-11-20	朝晖校区
563	杭州鼎腾实业有限公司	2018-11-21	朝晖校区
564	杭州鼎腾实业有限公司	2018-11-21	屏峰校区
565	三力士股份有限公司	2018-11-23	屏峰校区
566	浙江网安文化发展有限公司	2018-11-23	屏峰校区
567	中国十九冶集团有限公司	2018-11-23	屏峰校区
568	中建八局第四建设有限公司上海分公司	2018-11-23	屏峰校区
569	万得信息技术股份有限公司	2018-11-23	屏峰校区
570	杭州首开润泰置业有限公司	2018-11-23	屏峰校区
571	上海上药信谊药厂有限公司	2018-11-23	朝晖校区
572	杭州欧尚超市有限公司	2018-11-25	屏峰校区
573	中国平安人寿浙江分公司城中营销服务部	2018-11-25	屏峰校区
574	远洲集团股份有限公司	2018-11-26	屏峰校区
575	北京瑞达恒建筑咨询有限公司杭州分公司	2018-11-26	屏峰校区
576	北京博思佳知识产权代理有限公司杭州分公司	2018-11-26	屏峰校区
577	科丝美诗(中国)化妆品有限公司	2018-11-26	朝晖校区
578	宁波润华全芯微电子设备有限公司	2018-11-26	屏峰校区
579	浙江亿利达风机股份有限公司	2018-11-26	屏峰校区
580	新思考电机有限公司	2018-11-27	屏峰校区
581	中建材轻工业自动化研究所	2018-11-27	屏峰校区
582	浙江希尔丁纺织科技有限公司	2018-11-27	屏峰校区
583	浙江朗佑控股有限公司	2018-11-27	屏峰校区
584	浙商财产保险股份有限公司	2018-11-27	屏峰校区
585	浙江省某政府机关公务员考录招聘会	2018-11-27	屏峰校区
586	杭州德品建筑设计事务所	2018-11-30	屏峰校区

序号	企业名称	宣讲时间	宣讲地址
587	启东恒大酒店有限公司	2018-11-30	屏峰校区
588	浙江湃肽生物有限公司	2018-11-30	朝晖校区
589	厦门航空有限公司	2018-11-30	朝晖校区
590	杭州盛文信息技术咨询有限公司	2018-11-30	屏峰校区
591	宁波余姚农村合作银行	2018-11-30	屏峰校区
592	上海蔚赫信息科技有限公司	2018-11-30	屏峰校区
593	浙江同硕科技有限公司	2018-11-30	朝晖校区
594	宁波华众控股有限公司	2018-11-30	朝晖校区
595	新思考电机有限公司	2018-12-03	屏峰校区
596	宁波三江益农化学有限公司	2018-12-03	朝晖校区
597	日昌升集团有限公司	2018-12-03	屏峰校区
598	日昌升集团有限公司	2018-12-04	朝晖校区
599	上海吉祥航空股份有限公司	2018-12-06	朝晖校区
600	北京中建工程顾问有限公司	2018-12-12	屏峰校区
601	山东电力建设第三工程有限公司	2018-12-13	屏峰校区
602	中国共产党延边州委组织部	2018-12-15	朝晖校区
603	宁波银行温州分行	2018-12-20	屏峰校区
604	花旗银行（中国）有限公司杭州黄龙支行	2018-12-21	屏峰校区
605	宁波银行台州分行	2019-01-03	屏峰校区
606	中建七局（上海）有限公司	2019-03-04	屏峰校区
607	上汽大众汽车有限公司宁波分公司	2019-03-04	屏峰校区
608	上海思路迪医学检验所有限公司	2019-03-04	朝晖校区
609	卧龙电气集团股份有限公司	2019-03-04	朝晖校区
610	格力电器（杭州）有限公司	2019-03-05	朝晖校区
611	中信证券股份有限公司浙江分公司	2019-03-05	屏峰校区
612	浙江省大成建设集团有限公司	2019-03-05	屏峰校区
613	杭州瑞江化工有限公司	2019-03-05	朝晖校区
614	杭州银行股份有限公司	2019-03-06	屏峰校区
615	杭州新东方进修学校	2019-03-06	朝晖校区
616	浙江省某政府机关	2019-03-06	屏峰校区
617	上海海特克液压动力设备有限公司	2019-03-06	朝晖校区
618	杭州步步高通信有限公司	2019-03-06	屏峰校区
619	上海元通座椅系统有限公司	2019-03-07	朝晖校区
620	杭州德品建筑设计事务所	2019-03-07	屏峰校区
621	中建八局第二建设有限公司	2019-03-07	屏峰校区
622	中核龙安有限公司	2019-03-07	屏峰校区
623	工商银行软件开发中心杭州研发部	2019-03-07	屏峰校区

序号	企业名称	宣讲时间	宣讲地址
624	广州汽车集团乘用车（杭州）有限公司	2019-03-07	朝晖校区
625	蓝鸽集团有限公司	2019-03-08	屏峰校区
626	杭州品铂科技有限公司	2019-03-08	屏峰校区
627	杭州汇友化工有限公司	2019-03-11	朝晖校区
628	天能电池集团有限公司	2019-03-11	朝晖校区
629	道富信息科技（浙江）有限公司	2019-03-11	屏峰校区
630	百世物流科技（中国）有限公司	2019-03-11	屏峰校区
631	卓品智能科技无锡有限公司	2019-03-11	屏峰校区
632	杭州新东方进修学校	2019-03-12	屏峰校区
633	浙江今日头条科技有限公司	2019-03-12	屏峰校区
634	浙江保融科技有限公司	2019-03-12	屏峰校区
635	高新兴创联科技有限公司	2019-03-12	屏峰校区
636	浙江爱旭太阳能科技有限公司	2019-03-12	朝晖校区
637	中建桥梁有限公司	2019-03-12	屏峰校区
638	杭州瑞江化工有限公司	2019-03-12	屏峰校区
639	杭华油墨股份有限公司	2019-03-13	朝晖校区
640	天地电研（北京）科技有限公司杭州分公司	2019-03-13	屏峰校区
641	北京车联天下信息技术有限公司	2019-03-13	朝晖校区
642	上海板换机械设备有限公司	2019-03-13	朝晖校区
643	北京中公教育科技股份有限公司杭州分公司	2019-03-13	屏峰校区
644	杭州学而思培训学校	2019-03-13	屏峰校区
645	杭州迪普科技股份有限公司	2019-03-13	屏峰校区
646	华鼎建筑装饰工程有限公司	2019-03-14	屏峰校区
647	浙江瑞庭房地产营销策划有限公司	2019-03-14	朝晖校区
648	思路迪生物医药（上海）有限公司	2019-03-14	朝晖校区
649	华为公司	2019-03-14	屏峰校区
650	浙江新和成股份有限公司	2019-03-14	朝晖校区
651	麒盛科技股份有限公司	2019-03-14	朝晖校区
652	上海汉得信息技术股份有限公司	2019-03-14	屏峰校区
653	杭州学而思培训学校	2019-03-14	朝晖校区
654	浙江宇视科技有限公司	2019-03-14	屏峰校区
655	浙江华江科技股份有限公司	2019-03-15	朝晖校区
656	浙江鱼童新材料股份有限公司	2019-03-15	朝晖校区
657	宁波金田铜业（集团）股份有限公司	2019-03-15	屏峰校区
658	芜湖伯特利汽车安全系统股份有限公司	2019-03-15	朝晖校区
659	中建七局第二建筑有限公司	2019-03-15	屏峰校区
660	宁波华仪宁创智能科技有限公司	2019-03-15	屏峰校区



序号	企业名称	宣讲时间	宣讲地址
661	祥生地产集团有限公司	2019-03-15	屏峰校区
662	浙江京新药业股份有限公司	2019-03-15	朝晖校区
663	杭州焯火教育咨询有限公司	2019-03-16	朝晖校区
664	康龙化成（宁波）新药技术有限公司	2019-03-17	朝晖校区
665	恒生 2019 春季招聘笔试工大站	2019-03-17	屏峰校区
666	北京京杭天丽科技有限公司	2019-03-17	屏峰校区
667	北京精雕科技集团有限公司	2019-03-18	屏峰校区
668	中铁北京工程局集团有限公司	2019-03-18	屏峰校区
669	浙江国邦药业有限公司	2019-03-18	朝晖校区
670	北京精雕科技集团有限公司	2019-03-18	屏峰校区
671	鼎捷软件股份有限公司	2019-03-18	屏峰校区
672	中核核电运行管理有限公司	2019-03-18	朝晖校区
673	三花控股集团有限公司	2019-03-18	屏峰校区
674	北京航空航天大学	2019-03-19	朝晖校区
675	蓝月亮（中国）有限公司	2019-03-19	屏峰校区
676	舜宇集团	2019-03-19	屏峰校区
677	上海良信电器股份有限公司	2019-03-19	朝晖校区
678	浙江海正药业股份有限公司	2019-03-19	朝晖校区
679	杭州天华建筑设计有限公司	2019-03-19	屏峰校区
680	好未来教育（原学而思）爱智康	2019-03-19	屏峰校区
681	青岛九天国际飞行学院股份有限公司	2019-03-20	朝晖校区
682	东睦新材料集团股份有限公司	2019-03-20	朝晖校区
683	中建八局第四建设有限公司上海分公司	2019-03-20	屏峰校区
684	杭州长川科技股份有限公司	2019-03-20	屏峰校区
685	杭州焯火教育咨询有限公司	2019-03-20	屏峰校区
686	中国银行股份有限公司浙江省分行	2019-03-20	屏峰校区
687	好未来教育（原学而思）爱智康	2019-03-20	朝晖校区
688	虹软科技股份有限公司	2019-03-21	屏峰校区
689	金龙联合汽车工业（苏州）有限公司	2019-03-22	朝晖校区
690	中国葛洲坝集团水务运营有限公司	2019-03-22	屏峰校区
691	中国建筑第二工程局有限公司上海分公司	2019-03-22	屏峰校区
692	浙江富冶集团有限公司	2019-03-22	屏峰校区
693	浙江省建材集团有限公司	2019-03-22	屏峰校区
694	中国邮政储蓄银行股份有限公司浙江省分行	2019-03-22	屏峰校区
695	江苏新晨医药有限公司	2019-03-22	朝晖校区
696	杭州威佩网络科技有限公司	2019-03-22	屏峰校区
697	北京中公教育科技股份有限公司杭州分公司	2019-03-22	屏峰校区

序号	企业名称	宣讲时间	宣讲地址
698	杭州淘维科技有限公司	2019-03-23	屏峰校区
699	中科鼎实环境工程股份有限公司	2019-03-24	朝晖校区
700	恒大地产集团有限公司	2019-03-25	屏峰校区
701	杭州中聚化工科技有限公司	2019-03-25	朝晖校区
702	乐麦信息技术（杭州）有限公司	2019-03-25	屏峰校区
703	上海建工二建集团有限公司	2019-03-26	屏峰校区
704	山东新时代药业有限公司	2019-03-26	朝晖校区
705	永高股份有限公司	2019-03-26	朝晖校区
706	万里安飞行服务（上海）有限公司	2019-03-26	朝晖校区
707	浙江华海药业股份有限公司	2019-03-26	朝晖校区
708	杭州华测瑞欧科技有限公司	2019-03-27	朝晖校区
709	广州鼎甲计算机科技有限公司	2019-03-27	屏峰校区
710	中建二局第三建筑工程有限公司	2019-03-27	屏峰校区
711	浙商银行股份有限公司杭州分行	2019-03-27	屏峰校区
712	北京中公教育科技股份有限公司杭州分公司	2019-03-27	屏峰校区
713	杭州焯火教育咨询有限公司	2019-03-28	屏峰校区
714	联通（浙江）产业互联网有限公司	2019-03-29	屏峰校区
715	宁波银行股份有限公司嘉兴分行	2019-03-29	屏峰校区
716	雅布力零售集团有限公司	2019-03-29	朝晖校区
717	杭州爱彼教育咨询有限公司	2019-03-29	屏峰校区
718	宁波中车时代传感技术有限公司	2019-03-29	屏峰校区
719	宁波方太厨具有限公司	2019-03-30	朝晖校区
720	杭州缙苏电子商务有限公司	2019-03-30	屏峰校区
721	宁波诺柏医药有限公司	2019-03-30	朝晖校区
722	杭州万科物业服务服务有限公司	2019-03-30	屏峰校区
723	杭州新铭生制冷技术有限公司	2019-04-01	屏峰校区
724	深圳天安骏业投资发展（集团）有限公司	2019-04-01	屏峰校区
725	温州行动者房产营销策划有限公司	2019-04-01	屏峰校区
726	东华软件股份公司	2019-04-01	屏峰校区
727	华灿光电（浙江）有限公司	2019-04-02	朝晖校区
728	杭州新一天企业管理咨询有限公司	2019-04-02	屏峰校区
729	万达信息股份有限公司	2019-04-02	屏峰校区
730	浙江同硕科技有限公司	2019-04-02	屏峰校区
731	北京瑞达恒建筑咨询有限公司杭州分公司	2019-04-02	屏峰校区
732	中建海峡建设发展有限公司	2019-04-03	朝晖校区
733	杭州大搜车汽车服务有限公司	2019-04-08	屏峰校区
734	仁恒置地投资管理（上海）有限公司	2019-04-09	屏峰校区

序号	企业名称	宣讲时间	宣讲地址
735	杭州东家汇升教育科技有限公司	2019-04-12	屏峰校区
736	华硕电脑（上海）有限公司	2019-04-12	屏峰校区
737	丹托杰（杭州）企业管理咨询有限公司	2019-04-12	屏峰校区
738	杭州联德精密机械股份有限公司	2019-04-13	朝晖校区
739	平湖市中瑞英博文化艺术咨询有限公司	2019-04-16	朝晖校区
740	振德医疗用品股份有限公司	2019-04-16	屏峰校区
741	乐普生物科技有限公司	2019-04-16	朝晖校区
742	税友软件集团股份有限公司	2019-04-16	屏峰校区
743	杭州群核信息技术有限公司	2019-04-16	屏峰校区
744	杭州学而思培训学校	2019-04-16	屏峰校区
745	中国建设银行浙江省分行	2019-04-17	屏峰校区
746	杭州铭师堂教育科技发展有限公司	2019-04-17	朝晖校区
747	上海壹佰米网络科技有限公司	2019-04-19	屏峰校区
748	上海飞腾化工科技有限公司	2019-04-22	朝晖校区
749	湖北蔚蓝国际航空学校股份有限公司	2019-04-22	朝晖校区
750	北京京东世纪信息技术有限公司	2019-04-22	屏峰校区
751	杭州笛佛软件有限公司	2019-04-22	屏峰校区
752	连连银通电子支付有限公司	2019-04-24	屏峰校区
753	杭州学而思培训学校	2019-04-25	屏峰校区
754	海康威视 2019 届春季校园招聘	2019-04-25	屏峰校区
755	杭州新东方进修学校	2019-04-26	朝晖校区
756	杭州品联科技有限公司	2019-04-28	屏峰校区
757	杭州学而思培训学校	2019-05-07	朝晖校区
758	海天集团 2020 届暑期实习生	2019-05-08	屏峰校区
759	厦门航空有限公司	2019-05-10	朝晖校区
760	浙江爱信诺航天信息有限公司杭州分公司	2019-05-13	屏峰校区
761	宁波银行股份有限公司	2019-05-14	屏峰校区
762	杭州新东方进修学校	2019-05-14	屏峰校区
763	杭州数梦工场科技有限公司	2019-05-14	屏峰校区
764	默沙东（中国）投资有限公司	2019-05-14	朝晖校区
765	杭州银行股份有限公司	2019-05-15	屏峰校区
766	前锦网络信息技术（上海）有限公司	2019-05-16	屏峰校区
767	亚信科技 2020 届毕业生实习招聘宣讲	2019-05-17	屏峰校区
768	杭州希骥文化创意有限公司	2019-05-17	屏峰校区
769	浙江物产金属集团有限公司	2019-05-17	屏峰校区
770	浙江保融科技有限公司	2019-05-21	屏峰校区
771	前锦网络信息技术（上海）有限公司	2019-05-23	朝晖校区

序号	企业名称	宣讲时间	宣讲地址
772	中建七局（上海）有限公司	2019-6-20	屏峰校区
773	杭州领见数据科技有限公司	2019-05-24	屏峰校区
774	江苏新晨医药有限公司	2019-05-24	朝晖校区
775	杭州美莱医疗美容医院有限公司	2019-05-28	朝晖校区
776	华数传媒网络有限公司	2019-05-29	屏峰校区
777	中信证券股份有限公司浙江分公司	2019-06-01	屏峰校区
778	松下电器（中国）有限公司	2019-06-04	屏峰校区
779	中国人寿保险股份有限公司杭州市西湖支公司	2019-06-18	屏峰校区

## 5.2 就业服务信息化建设

### 5.2.1 一站式就业网站建设

#### 5.2.1.1 网站基本情况

##### 一、网站简介

浙江工业大学毕业生就业信息网（<http://job.zjut.edu.cn>），以搭建企业和学生之间无缝沟通的桥梁为目的，旨在向用人单位和在校大学生提供一站式就业信息服务，到目前为止可以向学生提供招聘信息查询、就业手续办理、职业生涯规划个体预约、就业在线问答、就业政策及手续流程检索等功能，向企业提供岗位信息自助式发布，专场招聘会、小型招聘会、大型招聘会预定、学生简历检索等功能，并通过和微信之间的绑定，实现了任意就业网上的信息向微信端直接推送。其界面友好，实用性强，受到了广泛的好评。

##### 二、网站特点

界面友好    功能全面    便捷高效    信息及时

##### 三、功能介绍

就业信息网首页共分为 15 个板块，分别为：

1. 招聘会日历：鼠标移至日期上，可显示当天的招聘会信息。
2. 通知公告、最新活动、新闻速递、公示专栏：发布相关通知，各类讲座、活动预告、发布校内涉及就业的各类新闻、公示公告。
3. 用户登录：学生及用人单位登录界面，登录后可办理各类就业相关业务，

查询各类信息，发布各类需求。

3. 侧边及底部各类友情链接：包括各人才市场、各大就业网、各类高校就业网等全面收录；教育部大学生一站式服务系统：该系统为教育部统一制作的大学生就业服务系统，与我校就业信息网相对独立；职业生涯咨询预约。
4. 职位速递：企业自行发布，学校审核后显示的各类全职、实习、兼职招聘信息，可通过相应关键字快速检索。
5. 招聘公告：学校发布的各类就业信息，可通过相应关键字快速检索。
6. 校园宣讲：汇集各类校内宣讲会信息，并提供快速检索功能。
7. 每周招聘会：学校举办的除宣讲会之外的各类招聘会。
8. 大型招聘会：各类大型招聘会快速浏览。
9. 名企网申：就业指导中心定期从各类渠道收集相关网申信息进行发布。
10. 校外资讯：校外其他渠道的各类招聘会等信息收集并发布。
11. 政策法规及办事流程：各类就业相关政策、法规及办事流程发布
12. 下载专区：各类就业相关资料下载
13. 职业课程：发布相关职业课程的学习资料
14. 职场领航、校友风采：优秀职场人物、校友的典型、先进事迹报道
15. 就业回音壁：在线提供各类咨询问答。

### 5.2.1.2 网站注册企业分析

2018 年 9 月至 2019 年 6 月，就业网新增注册用人单位 3775 家，截止到 2019 年 6 月的注册用人单位 14239 家，注册用人单位自行发布招聘信息 11157 条，用人需求 235805 个。

#### 一、单位性质

在就业信息网注册的企业中，国有企业 1399 家，机关、事业单位 485 家，三资企业 1316 家，民营企业及其他企业 11039 家。

#### 二、单位所属行业

就业信息网注册企业所属行业的需求，已经涵盖我校所有专业。具体情况见表 5-9。

表 5-9 就业信息网注册企业所属行业分布

序号	所属行业	注册企业数
1	采矿业	276

序号	所属行业	注册企业数
2	电力、热力、燃气及水生产	235
3	房地产业	290
4	公共管理、社会保障	263
5	建筑业	1090
6	交通运输、仓储和邮政	233
7	教育	558
8	金融业	1134
9	居民服务、修理和其他服务业	137
10	科学研究和技术服务	996
11	农、林、牧、渔	87
12	批发和零售业	949
13	水利、环境和公共设施管理	209
14	卫生和社会工作	153
15	文化、体育和娱乐	515
16	信息传输、软件和信息技术服务	2908
17	制造业	2542
18	住宿和餐饮业	162
19	租赁和商务服务业	348
20	其他	1155
<b>总 计</b>		<b>14239</b>

## 5.2.2 新媒体建设

90 后大学生思想活跃，勇于接受新兴事物，目前智能终端设备在大学生中的普及率几乎达到 100%。学校就业指导中心针对目前学生的现状，结合工作实践，迎合时代要求，积极打造“就业信息网、微信、微博、手机 APP、论坛”五位一体的网络就业工作互动平台，通过网络与学生即时互动，了解学生真实诉求，为学生解决困难，共同助推学校就业工作的开展、助力学生的成长成才。特别是微信公众平台，通过信息整合，实现了“掌上就业网”，同学们不仅可以主动的通过各版块实现各类信息的掌上查看，也能够“被动、及时、精准”的接收到学校发布的各类招聘信息，值得一提的是，此类推送有别于微信提供的消息发布，而是会以聊天框的形势呈现在学生的微信界面中，大大提高了信息的覆盖度、点击率。同时微信公众号还兼具就业回音壁功能，同学们只需输入自己的疑问，后台的工作人员会及时对相关问题进行回复。

2019 届本科毕业生超过 5000 人次用个人学号绑定了工大微信就业平台。自平台开通以来，深入推进精准化、个性化就业信息服务，通过微信推送的形式发布了针对 2019 届毕业生的就业信息 1000 余版，589 人次 2019 届毕业生通过在线问答进行了相关咨询并得到了解决，338 人次 2019 届毕业生通过微信就业平台实现了各类就业手续的办理。

## 5.3 学生社团建设

### 5.3.1 SCDA 概况

浙江工业大学就业与职业发展协会 (Student Employment & Career Development Association of ZJUT, 简称 SCDA), 成立于 2006 年 9 月, 是隶属于校就业指导中心的校级学生组织。协会以“服务他人, 成就自我”为宗旨, 倾力工作在浙江工业大学就业服务的第一线。全协会现有成员 160 余名, 设朝晖和屏峰两个分会。“企业化”的运作模式, 打造浙工大最“职业化”的学生组织, 是我们一直以来坚持的目标。

在浙江工业大学就业指导中心的指导下, SCDA 在全校广大学生中开展与就业、职业发展息息相关的活动, 进而提升工大学子的就业竞争力, 帮助同学们树立正确的职业价值观和职业发展意识, 鼓励大家做好职业生涯规划, 为同学们搭建与企业交流的平台, 提供大量的实习和就业机会。

协会由理事会统筹发展方向, 人力事务部、企划宣传部、对外交流部、校园招聘部、新媒体中心协同运作, 分别负责协会的物资管理, 精品活动开拓, 外部资源拓展、招聘会的企业接待、官方宣传平台的运营。每年在招聘季, 协会作为拉近学生与企业距离的纽带, 一直活跃在学校的各个角落。

10 余年来, 协会累计协办企业专场宣讲会 5800 余场, 大中型招聘会 120 余场, 合作过的企业包括: 华为公司、阿里巴巴、海康威视、恒生电子、物产中大集团、华东医药、默沙东、辉瑞、中国核能、中国移动、中国电信、国家电网、浙广集团、中国工商银行等知名企业。同时建立微信、微博等官方平台, 不断向学生推荐优秀企业并推送宣讲会信息, 每年服务超过 5000 名学生, 让他们第一

时间了解招聘会资讯，成为职场达人。

每年协会以“职场文化节”为主线，举办名企之行、职场训练营、职场精英内推场、职场精英挑战赛等活动。经过不断创新总结，协会现已有一套完整的框架制度，动员大会、职业培训、技能培训、总结大会，经过这一系列的活动，更好地让协会成员了解到了协会的定义，也提升了自身的竞争力。

协会倾力工作在学校各类就业服务的第一线，立志通过全体 SCDAers 的努力，更好地服务他人，成就最好的自己！

### 5.3.2 SCDA 协会构架

理事会	•由会长、副会长、会长助理组成，统筹整个协会的发展方向。
新媒体中心	•相关网站的维护，协会和就业办微信平台的运营，活动的现场控制与信息搜集
企划宣传部	•协会对外形象的建立与宣传，协会精品活动的开拓策划、海报，打造协会品牌。
人力资源部	•人员安排、协会内建、年终考核和物资管理等。
对外交流部	•拓展协会外部资源，处理协会与各企业的合作关系，增进与兄弟社团及在杭高校同类社团之间的交流。
校园招聘部	•招聘会、宣讲会的前期对接联系和宣传工作，企业接待、沟通和招聘反馈。

### 5.3.3 SCDA 品牌活动

#### 一、精品活动

1. 浙江工业大学“名企之行”活动旨在为莘莘学子提供深入了解大型公司的企业文化、经营观念的机会，丰富学生的课余生活，提供实践、交流和学习的机会与平台；使学生更加了解当前的就业形势，引起他们对择业、就业的足够重视，为在日后的应聘时获得成功打下坚实的基础。并通过与 HR 的直接对接，与企业建立人才档案，直接向企业输送学校的优秀人才。同时扩大企业在校知名度，提升品牌影响力，为今后校园推广与招聘奠定基础。



2. “职场文化节”系列活动以“服务他人，成就自我”为宗旨，特设启动仪式、精英内推场、职场技能培训以及职场精英挑战赛等系列活动，活动贯穿整个学年，配合名企 HR 与优秀学子的展示、演讲、互动等环节，使所有参与同学在与企业人士及有经验的学长们近距离接触中，提前培养职业素质，锻炼职场应聘能力，间接或直接的获取更多的就业信息，并养成良好的职业操守与处变不惊的良好心态，提升在未来应聘时的竞争力，从而在一定层次上帮助其完成从学生到职业人的转变。

3. 职场精英挑战赛是校就业与职业发展协会自主举办的模拟职场的系列活动，活动旨在通过真实再现面试场景，展现职场竞争的压力与残酷，提升大学生的就业忧患意识。而且通过这一平台让大学生脱离一直所在的狭小圈子，切身了解企业需求，及早为就业做准备。

## 二、常规活动

1. 动员大会：协会的破冰之旅，大致讲解协会运作，提升协会成员凝聚力。

2. 职业培训：由协会老人为新人讲解宣讲会的运作模式及企业接待方式，提前让协会成员感受企业氛围。

3. 宣讲会支持：包括前期宣传，场地提供，现场支持，后期反馈等，一方面服务了企业另一方面也服务学生让他们能从更多的渠道了解到企业信息。

4. 企业信息推送：通过浙江工业大学就业指导中心、浙工大就协 SCDA 等官方微信、微博平台，就业宣传栏、公寓消息窗等线下途径，不断向学生发布最新宣讲会信息，推荐相关优秀企业，让学生能更好地做出选择。

5. 总结大会：每个学期末进行一次总结，让协会成员更好的明确自己未来的方向，也给协会带来成长。

6. 承办学校的冬季和春季大型招聘会。

7. 承办实习生招聘会。

## 第六章 应届毕业生及用人单位调研

### 6.1 毕业生择业状况调研基本情况

学校在 2018 年 9 月至 2019 年 8 月期间，对 2019 届毕业生进行了就业状况的问卷调研。共回收问卷 3526 份，共有本科生 2652 名，研究生 874 名，且调研人群的性别比例及学院分布都符合学校生源情况

### 6.2 毕业生择业状况调研分项指标

#### 6.2.1 就业信息来源

在“你通过什么途径获得毕业后第一份工作”这个问题上，参加学校组织的各类招聘会和宣讲会获得岗位信息的毕业生占 54.57%；通过校外各类专业招聘网站及用人单位网站占 12.24%；通过参加其他学校或者人才市场组织的招聘会获得岗位信息的毕业生占 7.02%；通过亲戚朋友推荐从而获得工作的毕业生占 4.98%；通过学校辅导员、导师、班主任老师等推荐从而获得工作的毕业生占 8.75%。

表 6-1 毕业生就业信息来源分布

选项	比例
参加校内招聘会	28.42%
参加校内宣讲会	26.15%
通过亲戚朋友推荐	4.98%
通过班主任、导师、辅导员推荐	8.75%
通过校外各类专业招聘网站及用人单位网站	12.24%
通过学校发布的各类招聘公告	12.44%
参加校外各类招聘会	7.02%

## 6.2.2 深造动机

国内升学或者出国留学的同学，在“您选择出国留学或者国内升学的动机是什么”这个问题上，62.29%的毕业生表示“增加就业竞争力”；20.55%的毕业生表示“投身学术科研”；5.36%的毕业生表示是因为“暂时不想就业”；7.45%的毕业生表示是为了“转换学校或所学专业”，其他原因占 4.35%，根据填空，选择其他原因的主要是因为“父母的期望”、“和男友/女友一起考研”等原因，也有纯粹因为“班里很多人在考研，就一起考研吧”。

表 6-2 深造动机情况

选项	比例
暂时不想就业	5.36%
投身学术科研	20.55%
增加就业竞争力	62.29%
转换学校或所学专业	7.45%
其他原因	4.35%

## 6.2.3 签约耗时情况

就业的同学中，在“你从开始找工作到签约一共花了多少时间”这个问题上，53.44%的毕业生表示用了“1-3 个月”；24.55%的毕业生表示用了“少于 1 个月”；15.87%的毕业生表示用了“4-6 个月”；6.14%的毕业生表示用了 7 个月及以上。

表 6-3 学生签约耗时情况

选项	比例
少于 1 个月	24.55%
1-3 个月	53.44%
4-6 个月	15.87%
7-10 个月	4.34%
10 个月以上	1.80%

## 6.2.4 就业满意度

### (1) 就业去向满意度

在“您对目前签约的单位（或考取的学校）是否满意”这个问题上，参与调研的毕业生中，总体满意度达到 96.39%，他们表示对目前自己从事的工作满意，另有 3.49%的毕业生表示“不太满意”，0.12%的毕业生表示“非常不满意”。

表 6-4 就业去向满意度

选项	比例
非常满意	15.52%
比较满意	42.48%
基本满意	38.39%
不太满意	3.49%
非常不满意	0.12%

### （2）就业指导课程满意度

在“您认为我校开设的职业生涯与就业指导课程对您的就业是否有积极的帮助”这个问题上，87.66%的毕业生认为我校四年一贯制的职业生涯规划课程对其就业有积极的帮助，另有 12.34%的毕业生认为没有帮助。

表 6-5 就业指导课程满意度

选项	比例
非常有帮助	22.25%
比较有帮助	65.41%
基本没帮助	10.17%
完全没帮助	2.17%

### （3）就业指导服务满意度

在“您对我校提供的就业指导与服务是否满意”这个问题上，96.39%的毕业生表示满意，另有 3.61%的毕业生表示不满意。

表 6-6 就业服务满意度

选项	比例
非常满意	23.10%
比较满意	43.08%
满意	29%
不满意	2.51%
非常不满意	1.1%

## 6.2.5 平均月收入情况

在“毕业后的实际平均月收入是多少”这个问题上，我们把“收入”定义为包括工资、奖金、提成、各种社保待遇、住房公积金等各类补贴，月收入是指毕

业后工作期间获得的收入除以实际工作月份数。调研结果如下表所示。

表 6-7 本科毕业后的实际平均月收入分布情况

选项	比例
10000 元以上	9.48%
7001-10000 元	21.26%
6001-7000 元	19.76%
5001-6000 元	21.43%
4001-5000 元	19.94%
2501-4000 元	6.63%
2500 元以下	1.5%

表 6-8 硕士毕业后的实际平均月收入分布情况

选项	比例
10000 元以上	37.97%
70001-10000 元	39.54%
6001-7000 元	11.38%
5001-6000 元	9.09%
4001-5000 元	2.02%

## 6.2.6 专业相关度

在“您当前的工作（或升学出国所学的专业）与您大学时所学专业是否相关”这个问题上，79.29%的毕业生认为目前从事的工作与自己的专业具有相关性，14.69%的毕业生选择“不太相关”，6.02%的毕业生选择“完全不相关”。

表 6-9 毕业生从事工作专业相关度情况

选项	比例
完全相关	21.25%
相关	29.52%
基本相关	28.52%
不太相关	14.69%
完全不相关	6.02%

## 6.2.7 求职准备

在“您认为在求职的各种准备工作中，哪三个方面是最重要的”这个问题上，获得投票数最高的是“积极参加实习和社会实践”，有 67.64%的毕业生选择；其

次“认真准备个人简历”，有 63.96%的毕业生选择；第三是“深入多方了解招聘单位”，有 60.87%的毕业生选择“深入多方了解招聘单位”。

表 6-10 求职准备过程中最重要的是哪方面

选项	比例
积极参加实习和社会实践	67.64%
认真准备个人简历	63.96%
深入多方了解招聘单位	60.87%
笔面试技巧	58.98%
提高语言表达能力	48.62%
提早确定就业期望	45.54%
提高计算机应用能力	32.65%
形成同学合作	9.38%
抓紧完成毕业设计	9.24%
仪容仪表及礼仪学习	8.57%
提高外语口语能力	7.96%
其他	5.23%

## 6.2.8 择业关注点

在“在您的择业过程中，用人单位对你最具吸引力的方面是什么”这个问题上，“薪酬与福利”最受关注，有 72.8%的毕业生选择；其次是“单位效益与发展潜力”，有 52.35%的毕业生选择；第三是“地理位置”，有 48.42%的毕业生选择。其他关注点分布情况，见表 6-11。

表 6-11 毕业生择业关注点

选项	比例
薪酬与福利	72.8%
单位效益与发展潜力	52.35%
地理位置	48.42%
单位性质和规模	36.66%
培训及升职机会	43.2%
单位文化及激励机制	28.47%

## 6.2.9 核心竞争力体现

在“你认为就读浙工大对于你获得的核心竞争力体现在哪里”这个问题上，

毕业生选择最多的是“学校的品牌口碑”，占参与调研总数的 64.78%；其次是“较强的专业能力”，占调研总数的 60.26%；第三是“丰富的就业机会”，占调研总数的 59.34%。

表 6-12 毕业生核心竞争力体现

选项	比例
学校的品牌口碑	64.78%
较强的专业能力	62.26%
丰富的就业机会	59.34%
理性的思维能力	31.78%
结交了好友同学	22.81%
培养了团队合作能力	20.25%
较强的动手能力	18.46%
良好的心理素质	9.88%
良好的身体素质	5.32%
提升了领导能力	4.68%
提高了外语水平	3.05%

### 6.2.10 有效求职途径

在“你认为最有效的求职途径是哪些”这个问题上，毕业生选择最多的是“学校招聘会”，占参与调研总数的 68.83%；其次是“校内宣讲会”，占调研总数的 62.47%；第三是“学校学院发布的招聘信息”，占调研总数的 61.74%。

表 6-13 有效求职途径

选项	比例
学校招聘会	68.83%
校内宣讲会	62.47%
学校、学院网站、微信发布	61.74%
辅导员老师、学科老师等推荐	23.35%
通过中介介绍	1.81%
校外招聘会	8.06%
校外的网上信息	13.12%
亲戚、朋友介绍	10.71%

### 6.2.11 就业阻碍

在“您认为在就业过程中，遇到的困难有哪些”这个问题中，56.84%的毕业

生认为“用人单位要 985、211 和双一流高校毕业生”是就业过程中最大的阻碍；其次是“没有工作经验”，占调研总数的 46.78%；第三是“知识能力储备不够”，占调研总数的 39.82%。

表 6-14 就业过程中的阻碍因素

选项	比例
用人单位要 985、211 和双一流高校毕业生	56.84%
没有工作经验	46.78%
知识能力储备不够	39.82%
自我定位不够准确	25.27%
专业的社会适应性不强	22.72%
学习成绩不够理想	10.46%
性别歧视	6.28%
就业信息获取渠道不够通畅	6.64%
外语和计算机未过级	5.52%
其他	4.87%

### 6.3 用人单位调研背景及概况

为了充分了解用人单位对我校毕业生的综合评价及招聘需求情况，促进学校的人才培养和毕业生就业工作，更好的为用人单位提供全面的校园招聘服务，学校在 2018 年 9 月至 2019 年 6 月期间，对来校进行校园招聘的各类企业针对我校提供的就业服务工作及毕业生素质展开了问卷调研。

调研共回收问卷 758 份。其中杭州、宁波、绍兴、嘉兴四地的用人单位占调研样本总数的 85.52%，省内其他地区占 13.84%，省外单位占 5.64%。按参与调研的企业性质统计，民营企业占样本总数的 75.24%，三资企业占样本总数的 11.28%，国有企业占样本总数的 13.48%，这与我校毕业生就业去向基本相符。

### 6.4 用人单位调研分项指标

#### 6.4.1 校园招聘途径

在“贵单位主要通过何种渠道招聘应届毕业生”选项中可以看出，用人单位会通过多种途径进行校园招聘，其中使用率最高的是参加学校大型招聘会，占总数的 86.58%，其次是到学校举办专场宣讲会，占总数的 56.72%，第三是在学校、



学院就业网发布招聘信息，占总数的 51.35%。由此可见，提升大型以及专场招聘会服务质量，提高信息化水平可以有效的服务到各类用人单位，提升他们的校园招聘满意度。

表 6-15 用人单位校园招聘途径

选项	比例
参加学校大型招聘会	86.58%
到学校举办专场宣讲会	56.72%
在学校、学院就业网发布招聘信息	51.35%
通过各地人才市场招聘	36.80%
与第三方招聘机构合作	47.38%
线上网申，线下面试	48.26%

## 6.4.2 人才需求类型

在“贵单位当前最缺乏哪一类人才”的问题中，“销售及售前、售后”人才是首选，占总数的 60.84%；其次是“研究开发型”，占总数的 54.65%；第三是“工程技术型”，占 40.21%。这和用人单位来校进行校园招聘时提供的岗位需求数量比例相符。

表 6-16 用人单位人才需求类型

选项	比例
销售及售前、售后	60.84%
研究开发型	54.65%
工程技术型	40.21%
技能操作型	36.52%
运营、管理型	30.32%
其他	8.29%

## 6.4.3 对我校毕业生素质评价

参与调研的用人单位对我校毕业生综合素质进行了评价，并从中选出 5 个单位最为看重的素质。我校毕业生“具有扎实的专业基础知识和交叉的多学科知识；工作态度较好，对单位的忠诚度较好，职业稳定性强；积极进取，勤奋拼搏，具

有持续学习能力；思维敏捷，对工作的创新有兴趣；较强的合作意识”等方面受到了用人单位的青睐。

表 6-17 用人单位对我校毕业生素质评价

选项	比例
具有扎实的专业基础知识和交叉的多学科知识	64.53%
工作态度较好，对单位的忠诚度较好，职业稳定性强	60.88%
积极进取，勤奋拼搏，具有持续学习能力	48.47%
思维敏捷，对工作的创新有兴趣	45.69%
较强的合作意识	42.95%