

西北师范大学知行学院

2018 年毕业生就业质量年度报告

目 录

前 言.....	- 2 -
第一章 毕业生基本情况.....	- 4 -
一、毕业生规模.....	- 4 -
二、生源地结构.....	- 5 -
三、性别比例结构.....	- 6 -
第二章 毕业生就业基本情况.....	- 7 -
一、毕业生就业率及就业去向.....	- 7 -
二、毕业生就业地区分布.....	- 10 -
三、毕业生就业单位分布.....	- 11 -
四、基层就业情况.....	- 12 -
五、毕业生升学情况.....	- 13 -
第三章 毕业生就业质量评价与反馈.....	- 16 -
一、就业相关度.....	- 16 -
二、毕业生求职过程.....	- 17 -
三、毕业生满意度.....	- 19 -
第四章 毕业生就业工作的主要措施.....	- 22 -
一、加强就业创业工作组织领导，完善机构设立，努力营造就业创业工作良好氛围.....	- 22 -
二、坚持不断完善就业创业教育教学服务体系建设，全面培育和提升毕业生就业创业服务水平.....	- 23 -
三、坚持就业调查研究与就业宣传相结合，有效引领毕业生实现充分就业。.....	- 23 -
四、坚持“走出去，请进来”的工作方法，进一步改革创新机制，开拓并推进就业创业市场建设.....	- 24 -
五、坚持重点帮助和扶持就业创业特殊学生，积极提供就业创业指导服务援助工作.....	- 25 -

前 言

西北师范大学知行学院成立于 1999 年，2004 年经国家教育部确认为首批独立学院，是以全新机制和模式办学、具有独立法人资格的全日制普通高等院校。

学院专业结构合理，特色鲜明。现设 12 个系（部），8 个职能处室和 2 个教辅单位，开设 30 个全日制普通本科专业。

汇聚高教人才资源，实现师资互惠共有。学院现有 170 余名的专职专任教师队伍、450 余名的专任教师队伍和 600 多名相对稳定的外聘教师组成的三级教师资源库，有外籍教师 5 人。专任教师中教授、副教授占 40.7%。

紧密依托西北师大，全面实行资源共享。学院有各类教室 300 余间，有微机室和各类实验室 90 余间。学院图书馆藏书 58 万余册。学院建有校园宽带网络、外语教学广播系统、大学生活动中心、体操训练室、美术展览室等设施，各类运动场地面积约 27000 平方米，为学生开展丰富多彩的文化体育活动和课余社团活动提供了良好的环境。

学院校园文化活动丰富多彩，学生社团活跃广泛。“体育之春”、“夏季创新创业活动”、“艺术之秋”、“冬季读书学术活动”等一系列文化艺术、学术科技、创新创业活动，引领学生进一步朝着人格有魅力、专业有实力、学习有活力、发展有动力的方向发展，形成了学院活动“精品化、届次化”，系（部）活动“特色化、深入化”，社团活动“经常化、小型化”的全程育人、广泛参与、品味独特的大学生工作理念。

近年来，学院学生在全国大学生电子设计竞赛、全国信息技术应用水平大赛、中国大学生计算机设计大赛、甘肃省金城大专辩论赛、全国大学生广告艺术大赛、甘肃省大学生艺术展演、甘肃省大学生“创新杯”计算机应用能力竞赛、“挑战杯”全国大学生课外学术科技作品竞赛、大学生手工会计分岗位技能大赛、大学生文学艺术作品竞赛、大学生 ERP 应用能力大赛等各类竞赛中，多次取得骄人成绩，学院获得“优秀组织奖”“精神文明单位”等多项奖励；在 2017 年全国高校大学生社会实践微视频大赛中荣获二等奖、三等奖各 1 项；在第十届中国大学生计算机设计大赛中荣获一等奖 2 项、二等奖 1 项、三等奖 11 项；在第七届全国（商务）秘书职业技能大赛中荣获个人一等奖 2 项、团体二等奖 1 项、团体三等奖 1 项；在第九届大学生广告艺术设计大赛中荣获一等奖 2 项；在甘肃省第五届大学艺术展演活动中荣获团体二等奖 2 项、三等奖 4 项，个人一等奖 34 项、二等奖 35 项、三等奖 39 项；在第三届甘肃省大学生 ERP 应用能力竞赛中荣获个人三等奖 2 项、团队三等奖 1 项；在第十一届“挑战杯”甘肃省大学生课外学术科技作品竞赛中荣获特等奖 1 项，二等奖 5 项，三等奖 19 项。

2015 年学院荣获“全国先进社会组织”荣誉称号，受到民政部表彰；2018 年，学院被甘肃省民政厅再次评为“中国社会组织 5A 级单位”。学院在西北师范大学宏观指导下，正以全新的办学机制，先进的办学理念，充分发挥教育资源重组优势，秉承“知术欲圆、行旨须直”的校训，努力向“专业特色鲜明、应用优势突出、教育质量优秀”的应用技术型大学目标迈进。

第一章 毕业生基本情况

本章从毕业生基本情况出发，对2018届毕业生规模和结构进行分析。

一、毕业生规模

2018届毕业生共有2380人，学历层次均为本科毕业。

按照培养单位划分，中国语言文学系毕业生409人，新闻传媒系毕业生96人，外国语言文学系毕业生138人，法律系毕业生217人，数学系毕业生60人，计算机与电子信息工程系毕业生211人，经济管理系毕业生670人，艺术系毕业生233人，教育管理系毕业生346人。

按照专业类别划分，汉语言文学专业毕业生358人，汉语言文学（英汉双语文秘方向）专业毕业生51人；广播电视编导专业毕业生29人，广播电视学专业毕业生23人，新闻学专业毕业生44人；翻译专业毕业生23人，英语专业毕业生53人，英语（教育方向）专业毕业生62人；法学专业毕业生217人；数学与应用数学专业毕业生60人；电子信息工程专业毕业生37人，计算机科学与技术专业毕业生71人，物联网工程专业毕业生28人，信息管理与信息系统专业毕业生75人；工商管理专业毕业生77人，会计学专业毕业生246人，会计学（会计师方向）专业毕业生248人，人力资源管理专业毕业生54人，税收学专业毕业生45人；产品设计专业毕业生14人，动画专业毕业生22人，广告学专业毕业生25人，环境设计专业毕业生80人，美术学专业毕业生65人，视觉传达设计专业毕业生80人；公共事业管理（行政管理方向）专业毕业生57人，心理学（学校心理辅导与咨询方向）专业毕业生36

人，学前教育专业毕业生253人。

表1—1 2018届毕业生分系分专业情况表

序号	培养单位	毕业人数	专业	毕业人数
1	中国语言文学系	409	汉语言文学	358
2			汉语言文学（英汉双语文秘方向）	51
3	新闻传媒系	96	广播电视编导	29
4			广播电视学	23
5			新闻学	44
6	外国语言文学系	138	翻译	23
7			英语	53
8			英语（教育方向）	62
9	法律系	217	法学	217
10	数学系	60	数学与应用数学	60
11	计算机与电子信息工程系	211	电子信息工程	37
12			计算机科学与技术	71
13			物联网工程	28
14			信息管理与信息系统	75
15	经济管理系	670	工商管理	77
16			会计学	246
17			会计学（会计师方向）	248
18			人力资源管理	54
19			税收学	45
20	艺术系	233	产品设计	14
21			动画	22
22			广告学	25
23			环境设计	80
24			美术学	65
25			视觉传达设计	27
26	教育管理系	346	公共事业管理（行政管理方向）	57
27			心理学（学校心理辅导与咨询方向）	36
28			学前教育	253
总 计			2380	

二、生源地结构

从不同生源地区看，学院2018届毕业生生源来自全国18个省、直辖市，生源主要来自西北地区（新疆、甘肃、陕西、宁夏、青海）。

表1—2 2018届毕业生生源结构表

序号	生源地	毕业人数	序号	生源地	毕业人数
1	新疆	14	10	安徽	11
2	宁夏	13	11	青海	10
3	河北	18	12	海南	16
4	河南	25	13	四川	11
5	江西	2	14	湖南	1
6	江苏	1	15	山西	3
7	陕西	20	16	浙江	2
8	山东	3	17	天津	1
9	湖北	7	18	甘肃	2223

三、性别比例结构

2018届毕业生中男生人数为637人，占毕业生总数26.76%，女生人数为1743人，占毕业生总数73.24%，男女生比例为1:2.74。

表1—3 2018届毕业生性别分布

男		女		总计（人）
人数（人）	比例（%）	人数（人）	比例（%）	
637	26.76	1743	73.24	2380

第二章 毕业生就业基本情况

本章对2018 届毕业生升学、就业、基层就业情况进行统计分析。

一、毕业生就业率及就业去向

(一) 就业率

2018届毕业生总数为2380人。截止2018年12月15日，就业人数为1127人，总就业率为47.35%。就业率在百分之五十以上的为新闻传媒系、数学系、教育管理系，其中教育管理系就业率最高为65.32%。

表2—1 2018届毕业生就业率（截止2018年12月15日）

序号	培养单位	毕业人数	就业人数	就业率
1	中国语言文学系	409	166	40.59%
2	新闻传媒系	96	55	57.29%
3	外国语言文学系	138	62	44.93%
4	法律系	217	92	42.40%
5	数学系	60	32	53.33%
6	计算机与电子信息工程系	211	94	44.55%
7	经济管理系	670	290	43.28%
8	艺术系	233	110	47.21%
9	教育管理系	346	226	65.32%
总 计		2380	1127	47.35%

（二）就业去向

2018届总体毕业生就业去向显示，签约学生人数467人，占毕业生总人数的比例为19.62%；基层项目人数152人，占毕业生总人数的比例为6.39%；灵活就业人数422人，占毕业生总人数的比例为17.48%；考研升学人数为75人，占毕业生总人数的比例为3.15%；应征入伍学生人数4人，占毕业生总人数的比例为0.17%；自主创业人数7人，占毕业生总人数的比例为0.29%

表2—2 2018届毕业生就业去向分布

就业率（%）（截止2018年12月15日）						
签约	升学	灵活就业	应征入伍	基层项目就业	自主创业	未就业
19.62%	3.15%	17.73%	0.17%	6.39%	0.29%	52.65%

注：就业率统计截止时间均为2018年12月15日。“就业”包括升学、签订三方协议、签订劳动合同、提交用人单位证明、灵活就业、自主创业、应征入伍、国家基层项目、地方基层项目在内的就业形式。

学院2018届毕业生就业去向主要选择以自主择业的方式落实就业单位，其次选择国家、地方支持的基层就业项目。

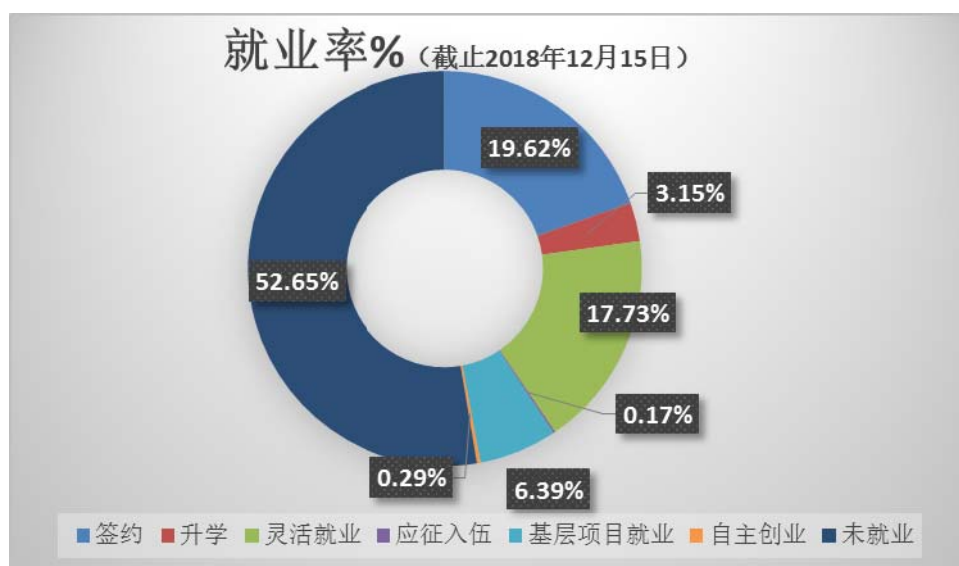


图2—1 2018届毕业生就业去向

注：就业率=（已升学+已出国+签约就业协议书+签约劳动合同+自由职业+自主创业+灵

活就业) / 毕业生人数

(三) 分专业就业率

学院 2018 届毕业生分布在 28 个专业(方向)。其中, 有 12 个专业(方向) 就业率在百分之五十以上, 就业率最高的为动画专业, 基本实现百分之百就业。

表2—3 2018届毕业生分专业就业率(截止2018年12月15日)

序号	培养单位	专业	毕业人数	就业人数	就业率
1	中国语言文学系	汉语言文学	358	138	38.55%
2		汉语言文学(英汉双语文秘方向)	51	28	54.90%
3	新闻传媒系	广播电视编导	29	14	48.28%
4		广播电视学	23	8	34.78%
5		新闻学	44	33	75.00%
6	外国语言文学系	翻译	23	7	30.43%
7		英语	53	28	52.83%
8		英语(教育方向)	62	27	43.55%
9	法律系	法学	217	92	42.40%
10	数学系	数学与应用数学	60	32	53.33%
11	计算机与电子信息工程系	电子信息工程	37	22	59.46%
12		计算机科学与技术	71	31	43.66%
13		物联网工程	28	13	46.43%
14		信息管理与信息系统	75	28	37.33%
15	经济管理系	工商管理	77	35	45.45%
16		会计学	246	78	31.71%
17		会计学(会计师方向)	248	126	50.81%
18		人力资源管理	54	28	51.85%
19		税收学	45	23	51.11%
20	艺术系	产品设计	14	8	57.14%
21		动画	22	20	90.91%
22		广告学	25	13	52.00%
23		环境设计	80	43	53.75%
24		美术学	65	21	32.31%
25		视觉传达设计	27	5	18.52%
26	教育管理系	公共事业管理(行政管理方向)	57	43	75.44%
27		心理学(学校心理辅导与咨询方向)	36	30	83.33%
28		学前教育	253	153	60.47%
总计			2380	1127	47.35%

学院依托西北师范大学, 学科专业分布偏向文科、教育学科, 受学科特点和就业市场需求状况的影响, 应用型学科就业状况明显高于传统学科就业情况。其中, 动画专业、心理学专业、新闻学专业就业

率达百分之七十五以上。

学科、专业间就业情况不平衡，就业率存在差异，是学科特点和就业市场共同作用下的表现。

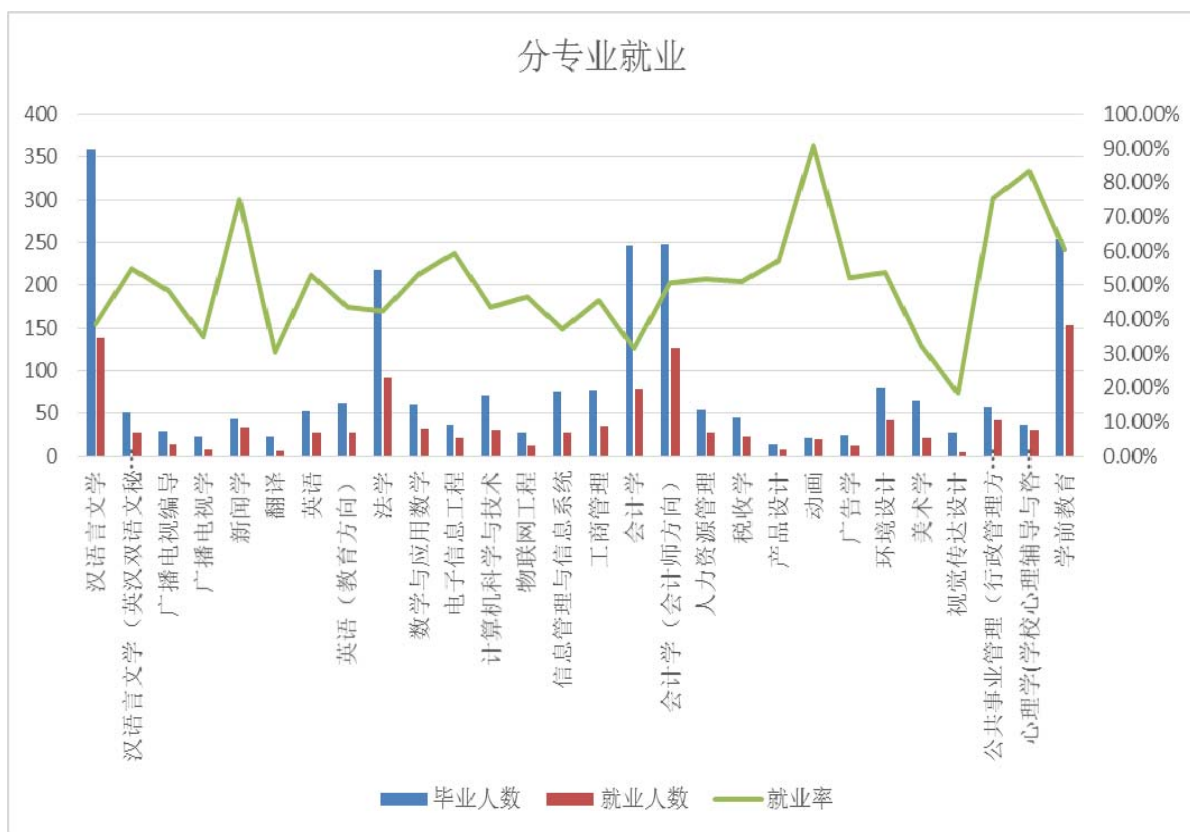


图2—2 2018届毕业生分专业就业率数据图

二、毕业生就业地区分布

2018年，毕业生就业区域绝大多数在西北地区，其中陕西、宁夏、甘肃、青海、新疆等地区就业人数达863人，占比76.57%。其中在甘肃省省内就业的毕业生最多，为510人，占比45.25%。

表2—4 2018届毕业生就业地区分布

就业地区	甘肃省内	西北地区(除甘肃)	华中地区	华南地区	西南地区	华东地区	华北地区	东北地区
就业人数	510	353	5	24	31	28	31	1

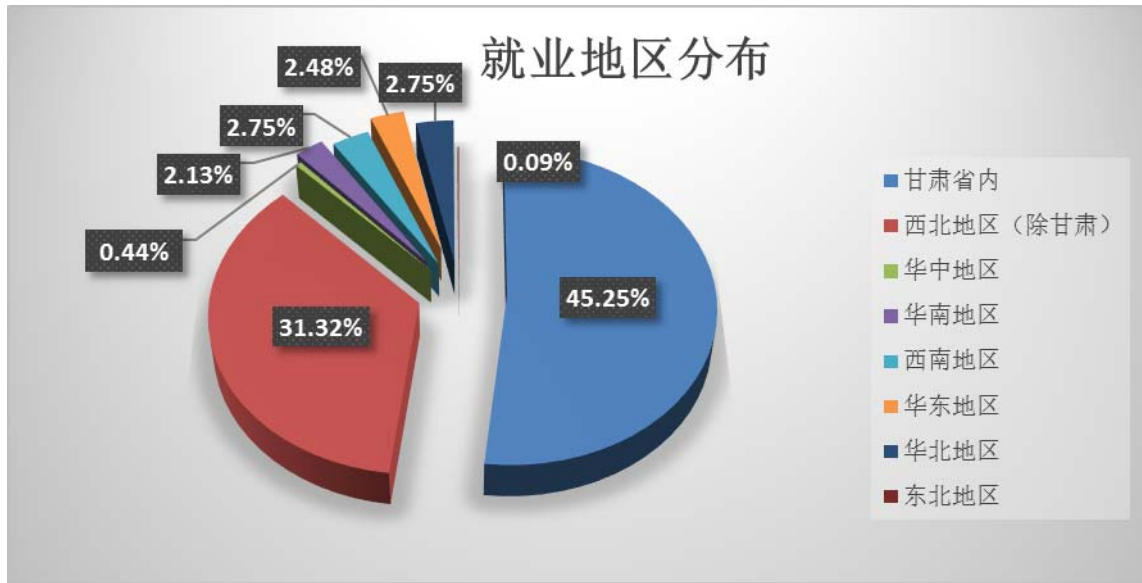


图2—3 2018届毕业生就业地区分布概率

西北地区：陕西省、甘肃省、青海省、宁夏回族自治区、新疆维吾尔自治区
 华中地区：河南省、湖北省、湖南省
 华东地区：山东省、江苏省、安徽省、上海市、浙江省、江西省、福建省
 华南地区：广东省、广西壮族自治区、海南省、香港特别行政区、澳门特别行政区
 西南地区：四川省、贵州省、云南省、西藏自治区、重庆市
 华北地区：北京市、天津市、河北省、山西省和内蒙古自治区
 东北地区：辽宁省、吉林省、黑龙江省

就业地区分布方面，中西部地区仍然是我院毕业生就业的主要区域。毕业生生源结构主要以甘肃省生源为主，家长思想较为保守，希望子女回到身边，回到生源地就业。

三、毕业生就业单位分布

2018届落实用人单位毕业生467人，签约单位类型主要为：中初教育单位、国有企业、各类党政机关、其他事业单位、其它企业、三资企业。

表2—5 2018届毕业生签约单位

单位性质	各级党政机关	中初教育单位	其它事业单位	国有企业	其他企业	三资企业
签约人数	20	283	20	63	78	3

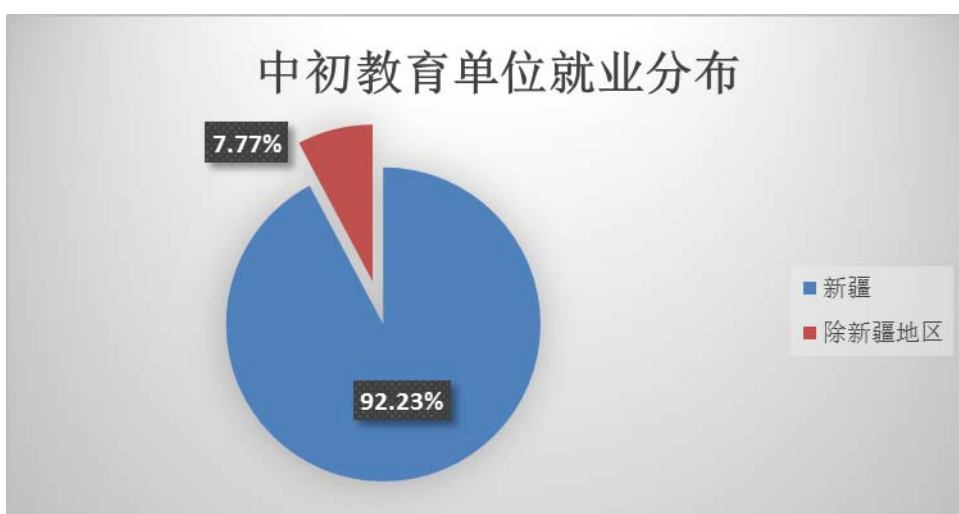
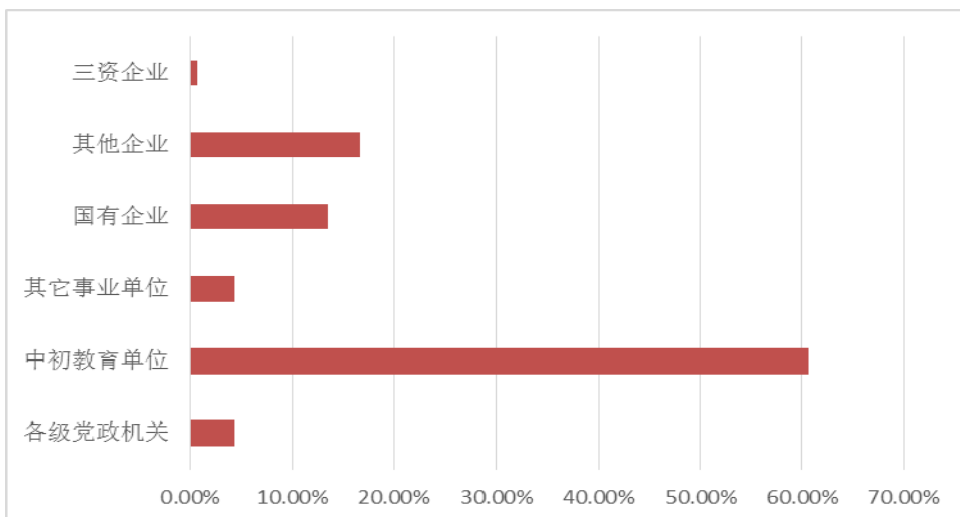


图2—4 2018届毕业生就业单位性质分布

从毕业生签约用人单位比例来看，选择“中初教育单位”就业是毕业生就业的主要渠道，占毕业生就业率的25.11%。而选择新疆地区从事教师行业的毕业生为23.15%，这与近几年新疆地区大力招录内地毕业生计划有着非常重要的联系。

四、基层就业情况

2018届毕业生报考甘肃省“一万名、三支一扶、农村特岗、进村进社、西部计划”基层就业项目人数1585人，考取相关岗位152人。

学院加强对毕业生到基层建功立业的思想引导，鼓励毕业生到西

部艰苦地方，到城乡基层、到小微企业，到社会生产、建设、管理、服务等一线岗位去就业，在平凡的岗位上扎扎实实打基础，创造出不平凡的业绩和未来。2018届毕业生中有6.39%考取基层就业项目，其中61.84%的毕业生考取“农村特岗”地方基层项目，主要以师范类专业的毕业生为主，分别是学前教育专业、汉语言文学专业。

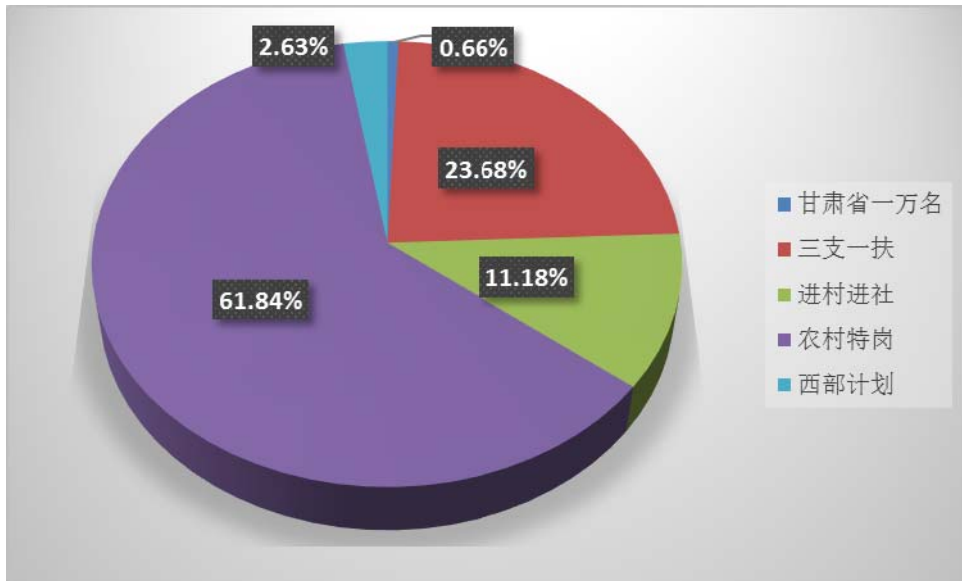


图2—5 2018届毕业生基层就业项目比例

西北生源思想保守，受到社会经济环境、家庭观念等因素的共同影响，有着强烈的不离开家乡、生源地就业的地域倾向。造成近几年70%左右的毕业生选择“基层就业项目、地方事业单位、省考公务员”等形式的就业方式。

五、毕业生升学情况

（一）升学率

2018届毕业生中，共有364人选择继续升学深造，升学人数75人，升学率为3.15%。其中，数学系升学率最高，为13.33%；中国语言文学系升学人数最多，占全院毕业生人数的0.84%。

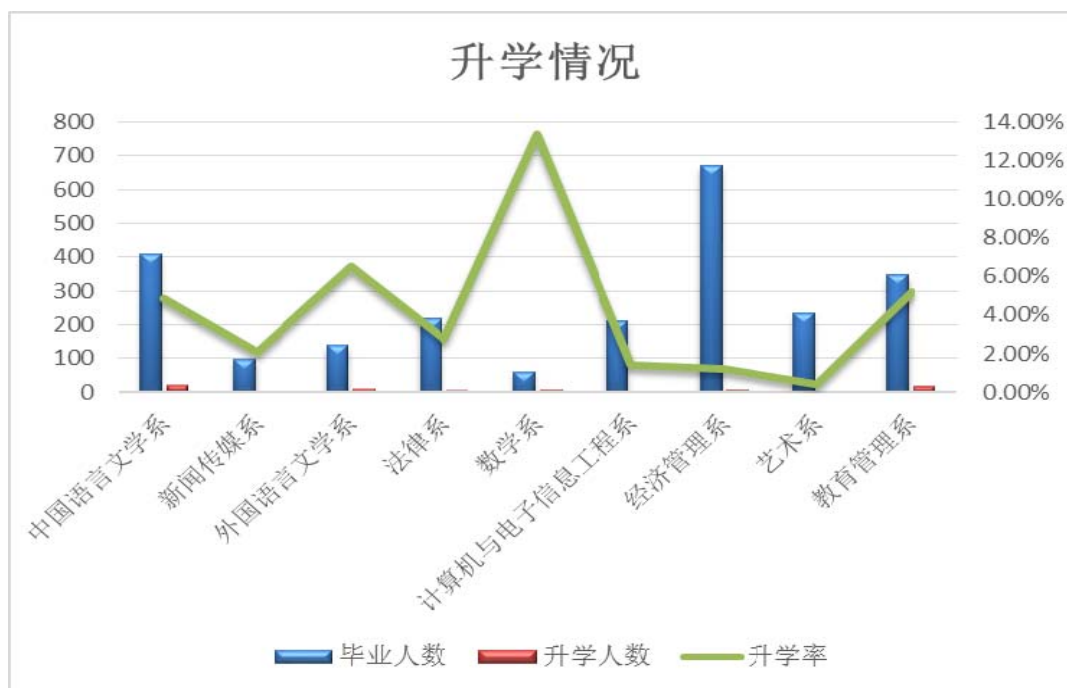


图2—6 2018届毕业生升学比例

(二) 升学院校

毕业选择升学的毕业生主要流向为母体院校西北师范大学，占升学人数的70.67%，考取省内其它院校5人，占升学人数的6.7%；省外升学17人，占毕业生总数的22.67%。

表2—6 2018届毕业生升学院校

院校	人数	院校	人数
西北师范大学	53	西安石油学院	2
甘肃政法学院	3	西安体育学院	1
天水师范学院	2	重庆师范大学	1
新疆大学	1	武汉工程大学	1
新疆师范大学	1	云南农业大学	1
新疆财经大学	1	贵州师范大学	1
新疆石河子大学	1	辽宁大学	1
陕西师范大学	1	重庆工商大学	1
陕西科技大学	2	内蒙古工业大学	1

(三) 升学专业一致性

升学专业与原专业一致或相关的比例为86.67%，可见选择升学的

大部分毕业生仍在本专业及相关学科继续深造。

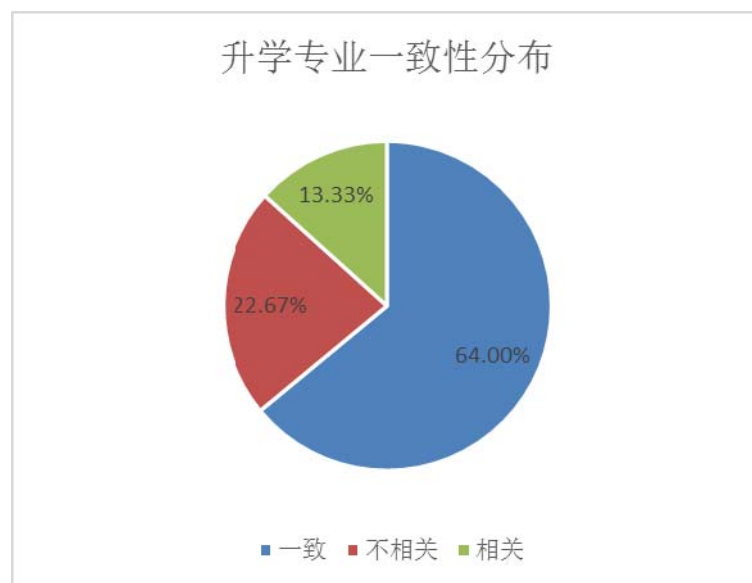


图2—7 2018届毕业生升学专业情况

第三章 毕业生就业质量评价与反馈

为详细了解毕业生就业状况，学院于2018年10月至12月期间开展了向用人单位和2018届毕业生抽样问卷调查。本次调查采用网络调查，委托第三方评价机构进行调研，并通过微信、网址转发的方式发放和回收问卷，经过数据核对和整理，排除答题不完整和有明显常识错误的问卷，回收毕业生有效问卷1113份，回收用人单位有效问卷13份。通过第三方直接进行各种数据收集和交叉分析结果，了解我院毕业生就业质量实际。

一、就业相关度

对学校2018届毕业生首份工作的专业相关度的调查结果显示，毕业生在择业影响因素中，有48.21%的毕业生认为工作与所学专业存在一定关联，但不一定对口；有37.34%的毕业生认为所找工作必须要与所学专业对口；此外还有14.45%的毕业生对这个问题持无所谓的态度。

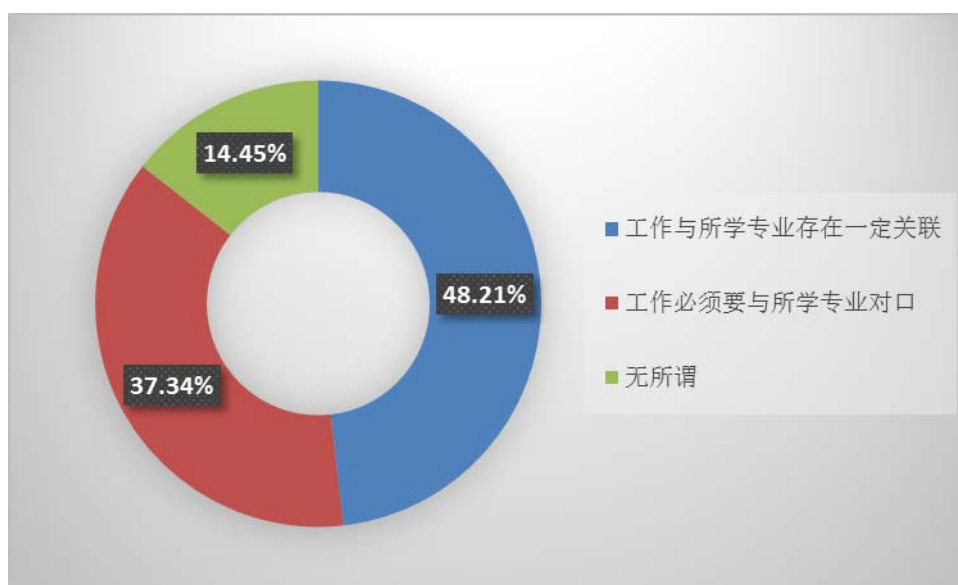


图3—1 毕业生对专业相关性的态度

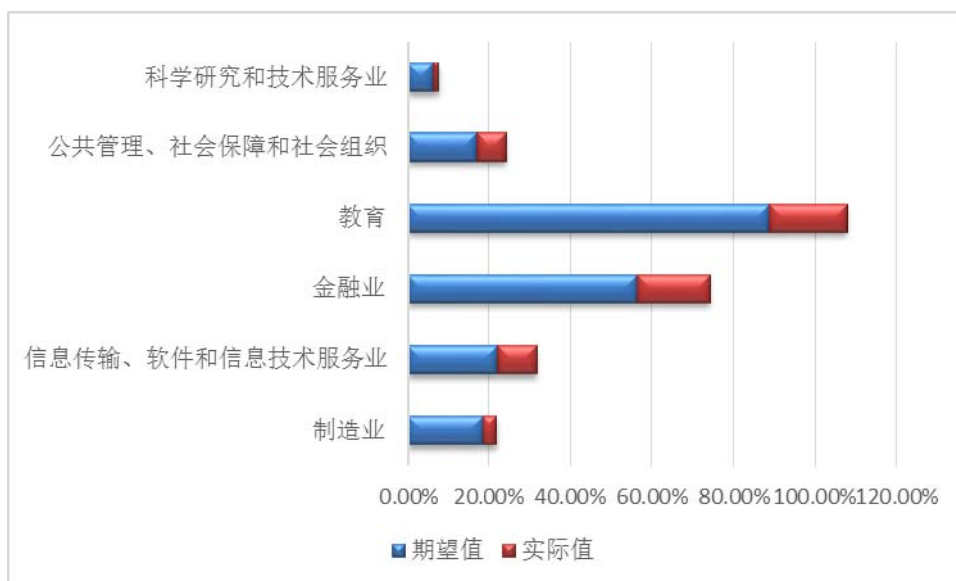


图3—2 毕业生就业行业期望值与实际值比较

二、毕业生求职过程

(一) 求职准备

对2018届毕业生求职准备的调查显示，毕业生认为在求职过程中，最重要的是实操能力、技能水平，所占比例为79.51%；其次是口才和沟通能力，所占比例为76.46%；第三是专业知识，所占比例为73.14%。

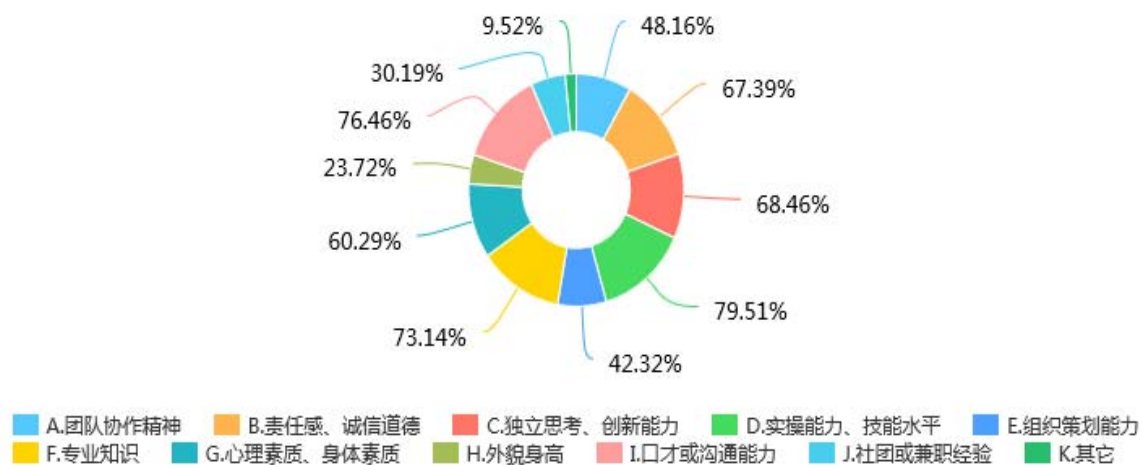


图3—3 毕业生求职前的影响因素

（二）择业因素

对2018届毕业生择业影响因素的调查显示，毕业生择业时最看重个人薪水和福利，占比68.10%，是择业时必不可少的考虑因素；在单位的发展空间，占比66.94%，以及单位的发展前景，占比65.68%，考虑其工作的稳定性。

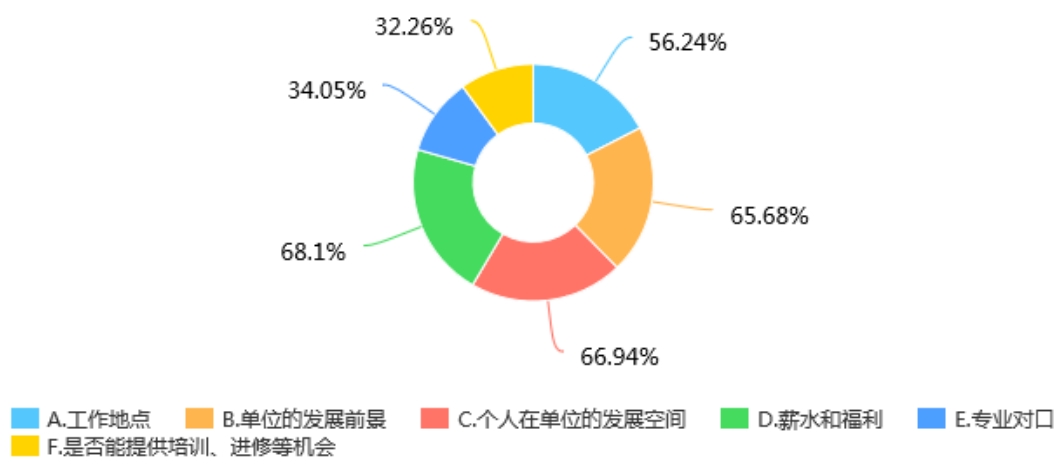


图3—4 毕业生在择业过程中的影响因素

（三）求职渠道

对2018届毕业生求职渠道的调查显示，毕业生在找工作的途径方面排在前两位的是公开考试（51.66%）、校园招聘会、宣讲会（15.81%）。

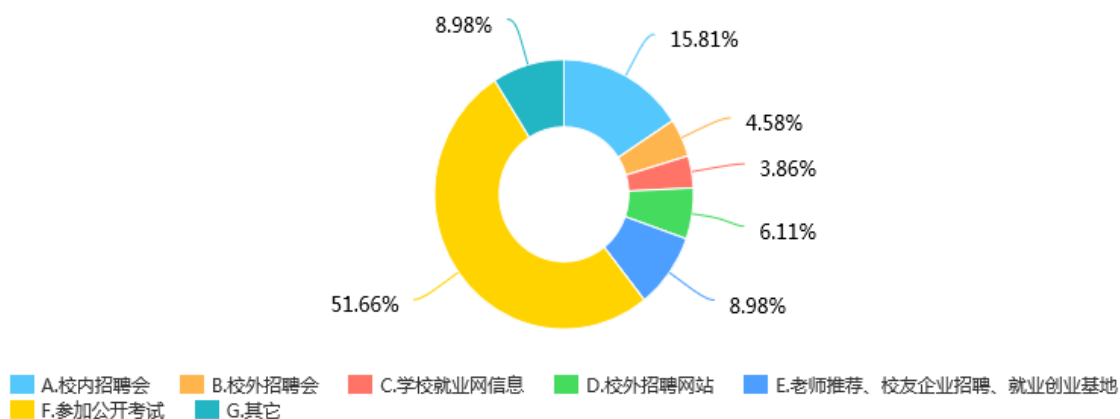


图3—5 毕业生求职渠道

三、毕业生满意度

(一) 就业满意度

2018届已就业毕业生对目前工作的满意度处于较高水平：其中对工作内容的满意度, 59.94%，对职业发展前景的满意度为46.92%，对薪酬的满意度为39.06%。可见毕业生对初入职场的岗位和工作内容及薪资方面均比较认同。

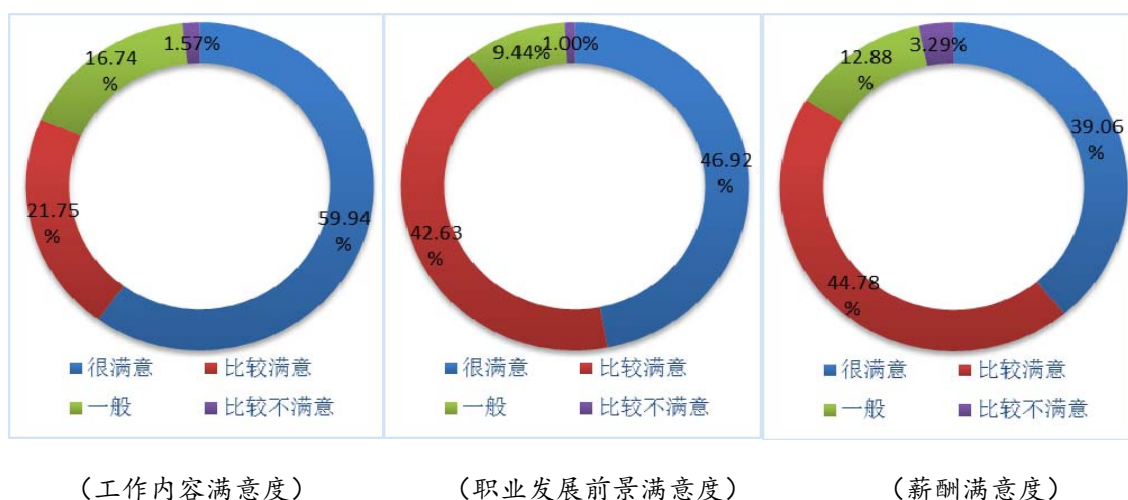


图3—6 毕业生对工作满意度的评价

(二) 对就业指导工作的满意度

从2018届毕业生对学校就业服务工作的满意度调查结果看，平均得分从高到低依次为毕业生对整体就业工作的满意度（8.82）、就业手续办理（8.76）、就业信息服务（8.64）、校园招聘活动（8.55）和就业指导服务（8.51）。

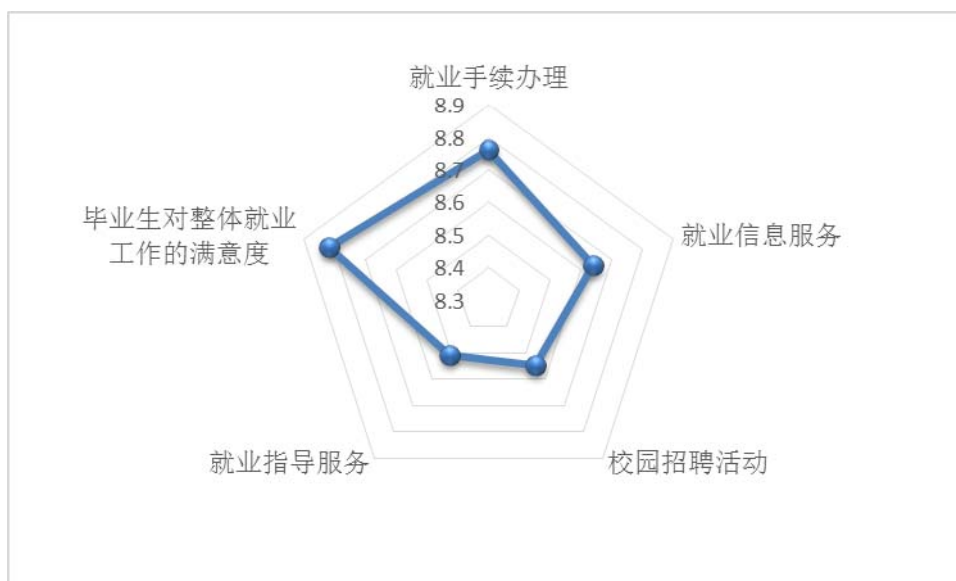


图3—7 毕业生对学院就业工作的满意度

（三）用人单位对毕业生的满意度

从用人单位对学校2018届毕业生满意度的调查结果看，得分从高到低依次为团队意识与合作精神(9.26)、敬业精神与职业道德(8.93)、知识更新与创新能力(7.88)、工作稳定程度(7.58)、和专业知识与技能(7.25)。

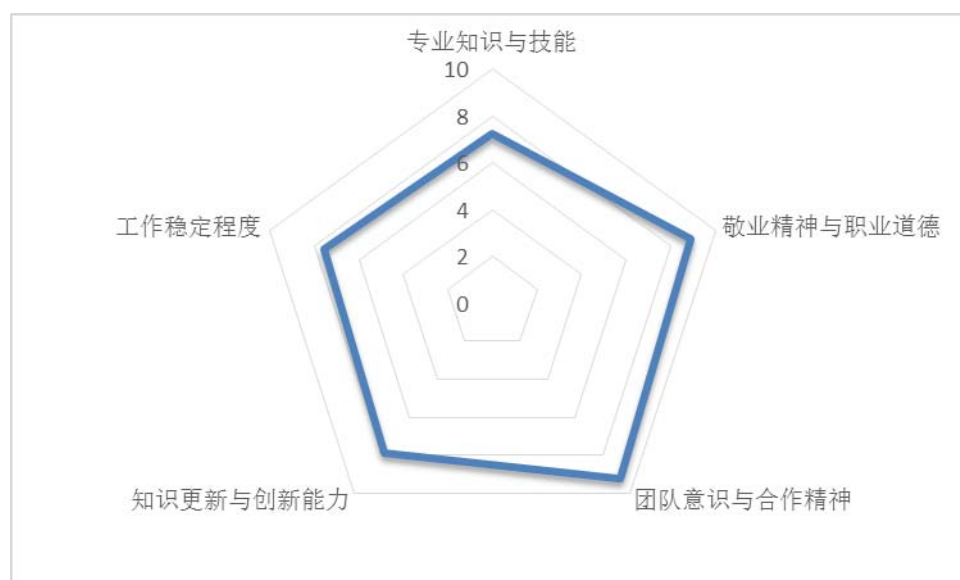
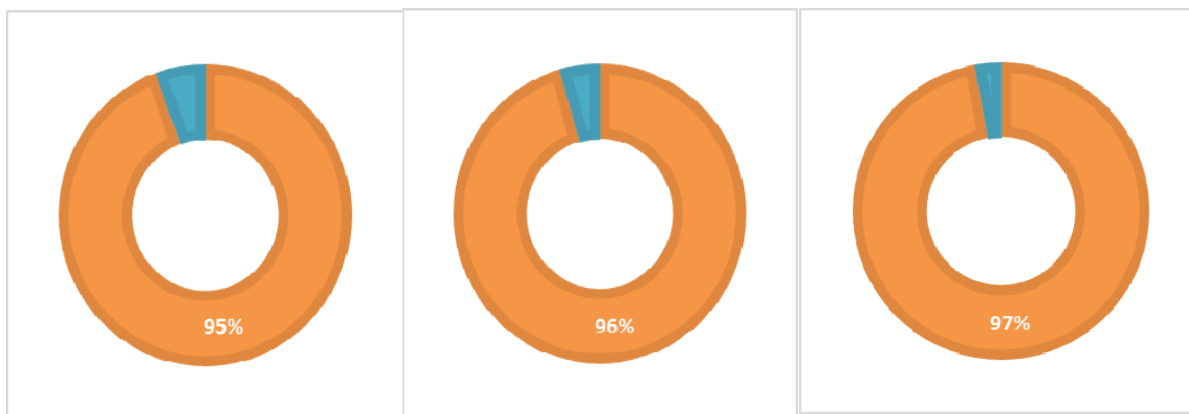


图3—8 用人单位对毕业生的满意度

（四）用人单位对学校就业工作的满意度

用人单位对学校就业工作满意度的调查结果显示，得分从高到低依次为对学校为单位提供招聘服务的内容与方式、学校就业服务工作、学校人才培养的整体水平。



（学校人才培养的整体水平）

（学校就业服务工作）

（学校为单位提供招聘服务的内容与方式）

图3—9 用人单位对学校学校就业工作的满意度

第四章 毕业生就业工作的主要措施

学院党政领导高度重视学生就业指导服务工作，深化以服务为宗旨、以市场为依托、以质量为目标就业创业工作思路，将就业教育、创业教育、素质教育以及职业生涯规划教育融为一体，加强就业创业指导、服务、帮扶工作力度，规范就业创业教育，加强就业调研，提升毕业生的就业率与就业层次。

一、加强就业创业工作组织领导，完善机构设立，努力营造就业创业工作良好氛围

学院成立由院长任组长，主管学生工作的副院长为副组长，各系、部（中心）、职能部门负责同志为成员的毕业生就业创业指导服务工作领导小组，全面负责和协调毕业生就业创业工作，充分发挥院系两级就业工作领导小组的作用。同时，领导小组下设接待服务组、宣传服务组、后勤服务组、安全保卫组、离校协调组。我院形成了领导主抓、处室统筹、各系为主、全员参与的领导体制和工作机制，实效性得到了不断的增强，正在逐步形成就业创业工作全院动员、全员参与、全程服务的良好氛围。

学院党委、行政始终高度重视毕业生就业工作，按照“机构、人员、经费、场地”四到位的标准确保毕业生就业创业工作保障到位。学校立足学生全面发展，不断优化毕业生就业创业多维服务体系，切实提升毕业生就业创业指导与服务水平。

二、坚持不断完善就业创业教育教学服务体系建设，全面培育和提升毕业生就业创业服务水平

学院积极推进就业“两课”教学改革与创新，组织骨干教师参加各类就业创业培训，探索新形势下的我院大学生职业发展与毕业生就业指导课程体系，通过“课程+实训、线上+线下、校内+校外”的形式构建就业“两课”立体化平台，在就业指导过程中注重加强毕业生就业技能的实训，为学生就业创业指导和职业技能实训搭建了优质的平台，增强毕业生就业创业意识。联合学院各系、各单位共同推出“就业指导服务月”系列活动。积极落实甘肃省有关毕业生就业工作的要求，为学生就业指导 and 职业技能实训搭建了优质的平台：如公务员考试培训、教师资格考试培训、“三支一扶”考试培训、大学生职业生涯规划大赛、校园模拟招聘大赛等。加强就业服务网络平台建设，有效利用就业信息网、微信公众平台、微博等宣传平台，保障就业信息发布渠道的畅通，同时依托网络开展政策宣传、就业指导等服务。联合学院大学生心理健康教育中心，为毕业生班主任、班级心理委员进行心理健康知识培训，密切关注毕业生在升学、求职、离校、人际关系等多方面的心理健康问题，多渠道为毕业生进行心理咨询和疏导。同时，学院定期召开毕业生就业工作会议，安排和部署全年就业工作。

三、坚持就业调查研究与就业宣传相结合，有效引领毕业生实现充分就业。

针对毕业生甚至就业指导教师对就业市场及国家各级就业政策的不了解和不熟悉，学院进一步加大了对毕业生就业情况的分析研

究，如学院划拨专项经费，派出各单位就业工作负责人，到省外、省内开拓就业市场，并将有关就业市场调研信息汇总、整理、分析后通报给各单位。同时，学院也将调研信息进行了深层测分析，为专业学科建设和学生培养目标的确定，提供了更为有效的市场需求信息。

学院充分发挥校园宣传阵地和网络信息媒介的作用，利用广播、就业宣传橱窗、就业宣传栏校园宣传阵地；利用网络、微博、QQ、微信公众号网络信息媒介；通过印发资料、网络宣传、张贴海报、悬挂横幅等方式；对大力宣传国家就业创业政策、就业创业信息、招聘活动进行广泛的宣传，促进毕业生充分优质就业。

四、坚持“走出去，请进来”的工作方法，进一步改革创新机制，开拓并推进就业创业市场建设

在学院的大力支持下，为了更好的推荐学生就业，坚持“走出去”的工作方法，考察联系用人单位，回访往届毕业生。为了搭建校企人才供需和沟通平台，“请进来”数百家用人单位不间断组织各类大中小型招聘会。并通过进一步改革创新机制，充分调动各系积极性，有力地推动了毕业生就业市场的建设。一是精心设计、编印毕业生推介资料，及时通过网上网下各渠道向企事业单位寄发宣传资料；二是充分利用校地合作以及就业见习、实习等工作，抓住机会积极推介和邀请企事业单位来校招聘；三是联合校内各单位，分别分批组队奔赴省内外走访校友及企事业单位，积极推介毕业生，并诚请各类型用人单位到我校召开中小型招聘会；四是发动全校教职工通过电话、网络、信函等途径广泛搜集就业信息，如积极发动校友帮助师弟妹查找就业信息等。

五、坚持重点帮助和扶持就业创业特殊学生，积极提供就业创业指导服务援助工作

学院按照“重点关注、重点推荐、重点服务”的原则，摸清困难学生的底数，分类型建立“一对一”、“一对多”跟踪和帮扶机制，责任到人进行就业跟踪指导；完善离校未就业毕业生台账，帮扶责任人要持续精准跟进，有针对性的推荐工作单位，提供有效持久的服务，进一步加大了对家庭经济困难毕业生、就业困难毕业生等特殊群体的就业帮扶力度，确保困难家庭学生“不就业、不脱手”。

各相关部门也遵循就业指导工作的合法性、针对性、实效性、简便性和可操作性的原则，根据国家《关于促进以创业带动就业工作的指导意见》以及省市有关大学生自主创业的政策，依托学院体育之春、夏季创新创业活动、艺术之秋、冬季读书学术活动四大品牌活动，积极开展创新创业孵化项目、创业计划大赛、创意简历设计大赛、创新创业大讲堂等活动，采用主题研讨、素质拓展训练、职业角色扮演训练、团体辅导、职业测评等多种方式，提高学生的团队合作精神和动手、处事能力。通过开展分类指导、技能培训、心理咨询等方式的就业帮扶工作，全面提升了就业困难群体的综合素质，并在各类就业项目实施过程中对困难群体毕业生给予优先推荐。